

1. Obiekt

KLASZTOR NAZERETANEK I KOŚCIÓŁ P.W. JÓZEFA

2. Czas powstania
1924-1930

3. Miejscowość
WARSZAWA

4. Adres ul. Czerniakowska 137

nr hipoteczny

5. Przynależność administracyjna

województwo warszawskie

gmina Centrum

6. Poprzednie nazwy miejscowości

Warszawa

7. Przynależność administracyjna
przed 1.VI.1975 r.

województwo warszawskie

powiat

8. Właściciel i jego adres

Zgromadzenie Sióstr Najświę-
tszej Rodziny z Nazaretu,
W-wa ul. Czerniakowska 137

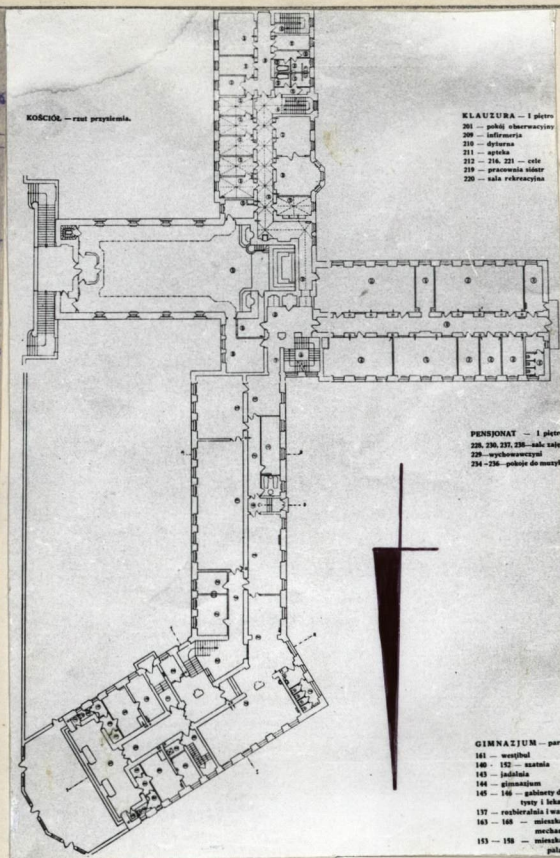
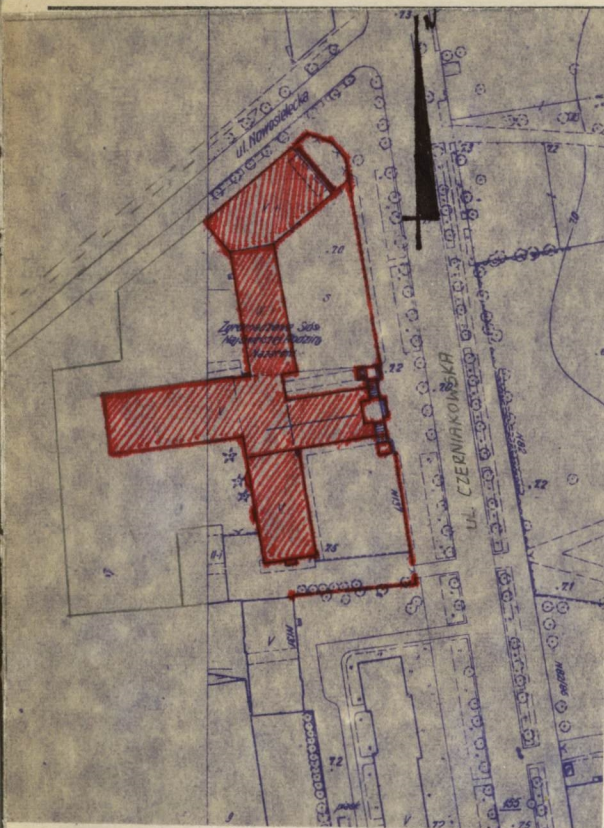
9. Użytkownik i jego adres

Zgromadzenie Sióstr Nazaretan
Ticeum Ogólnokształcącego Zgr
madzenia Sióstr Nazaretanek:
rzym.-kat. parafia sw. Stefana,
202 nr 1, przychodnie

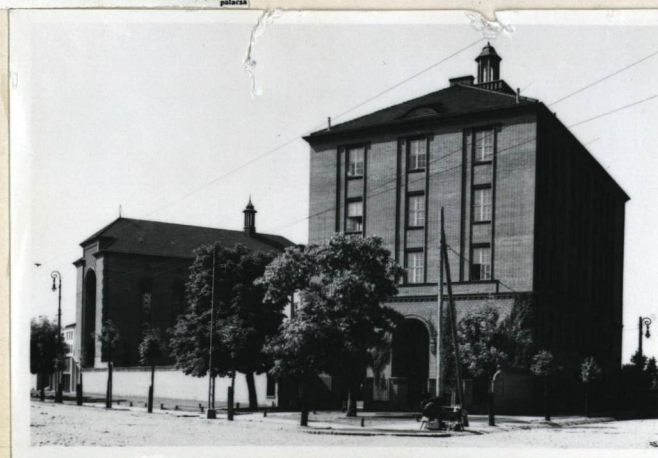
10. Rejestr zabytków

Nr 759

data 1.07.1965
marzec 1969



FASADA KOŚCIOŁA



WARSZAWA, ul. CZERNIAKOWSKA 137
POMIAR Nr WP6 1972 R. SKALA 1:2000

autor zdjęć CZ. OLSZEWSKI

data wykonania

miejsce przechowywania negatywów JS PAN, W-142

SKRZYDŁO PN.

2. Autorzy, historia obiektu, określenia stylu.

Budowla wzniesiona w latach 1924-1930 wg projektu Karola Jankowskiego i Franciszka Lilpopa. Wykonawca prac budowlanych - firma Horn i Rupiewicz.

Funkcjonalizm.

Wieża dachowa

13. Opis (sytuacja, materiał i konstrukcja, rzut, bryła, elewacje, dach wnętrze wyposażenie, instalacje)

Zespół budynków położony na narożnej parceli o ostrym kącie przy zbiegu ul. Czerniakowskiej i Nowosielckiej, od pn.wsch. zamkniętej murem. Złożony z trzech prostokątnych skrzydeł ustawionych na planie krzyża o przesuniętych ramionach, z których pn. załamane pod kątem rozwartym w kierunku wsch. Pierwotnie mieścił: w skrzydle pn.-szkołę, w pd.-klazurę, w zach.-pensjonat, we wsch.-kościół. Skrzydła mieszkalne i szkolne 2 1/2 lub 2-traktowe, o korytarzowym układzie pomieszczeń. ^{sklepienia, siłpy i galerie kościoła żelbetowe} Budynki murowane, licowane szarą cegłą cementową, schody i stropy - a także V krokwiowo-płatwiowa, dachy kryte dachówką "karpiówką". Bryła rozczłonkowana, 2-, 4- i 5-cio kondygnacyjna: budynki podpiwniczone, poddasza częściowo użytkowe, dachy wysokie 4-spadowe ~~z~~ z facjatkami bądź powiekami.

Kościół - fasada, zwrócony na wsch. dwupoziomy /w dolnej kondygnacji sala odczytowa/ kościół górny jednonawowy, 5-prześłowy, z węższym 3-prześłowym prezbiterium zamkniętym prosto.

Wnętrze - nawa i prezbiterium przekryte sklepieniem żelbetowym, wielobocznie załamane, z pasami sklepieniami o motywach kryształów.

Ściany nawy dwukondygnacyjne, z galerią biegnącą powyżej I kondygnacji, w części wsch. - nad przedsionkiem nieznacznie wysuniętą do wnętrza nawy /tu: chór muzyczny/. Okna - w kondygnacji I niewielkie kwadratowe, ob. od wewnątrz okratowane /metal+szkło/: w kond. II - duże, prostokątne zamknięte półkoliste o ościeżach nieznacznie rozglifionych, wielokwadratowe z geometrycznym podziałem kwater. W przejściu przy prezbiterium - półkoliste zamknięta blenda okienna. Ściana tęczowa podzielona szeroką gładką opaską, wylamaną wielobocznie nad wnękami ołtarzowymi i ujmującą zamknięty 5-boczny otwór tęczowy.

Prezbiterium wyniesione o trzy stopnie nad poziom posadzki kościoła: ściany boczne dwukondygnacyjne, podzielone poziomo wsp. opaską, pionowo - wąskimi oprofilowanymi pasami przechodzącymi w strefę sklepienia. W ścianie pn. i pl. w przejściu od wsch. - hemisferyczna nisza w której zamknięty półkoliste otwór wejściowy: w przejściu środkowym w ścianie pn. w kondygn. II - prostokątna, wielouskokowa płycina pośrodku której zamknięte dwubocznie okno o ~~dużym~~ drobnym, geometrycznym podziale.

Drzwi - jedno i dwuskrzydłowe, drewniane, częściowo przeszklone z dekoracją o motywach geometrycznych, nadświetla - polkoliste lub zamknięte dwubocznie, przeszklone.

W nawie - posadzka z ciemnoczerwonych płytek ceramicznych, środkiem kościoła - dekoracyjny pasz płytek czerwonych i czarnych w układzie geometrycznym: w prezbiterium: schody i posadzka wyłożone szarym marmurem.

Konfesjonat - drewniany, z dekoracją powtarzającą formy użyte w architekturze kościoła - geometryczną, o motywach kryształowych, w ściankach bocznych 5-boczne przezrocza.

Dwie skarpy /przy głównym wejściu/ - drewniane z podstawą zbliżoną do grania stołupa, góra - obciosane wielobocznie. Kościół dolny - strop belkowy wsparty na kwadratowych filarach, obecnie wewnątrz podzielone ściankami działowymi na kilka mniejszych pomieszczeń.

Fasada - poprzedzona wysokimi, lustrzanymi schodami, których ścianka frontowa

Kubatura

45.470 m³

15. Powierzchnia

2.6

Prace budowlane i konserwatorskie, ich przebieg i doku

1972-74 - odnowienie wnętrza kościoła wg projektu plastyka Jan Tofila: wówczas: podwyższenie prezbiterium oraz wyłożenie posadzki marmurem, odnowienie ścian, zmiana ołtarza głównego i bocznych, wymiana żyrandoli, wprowadzenie krat w okna

Najpilniejsze postulaty konserwatorskie

podzielona pionowymi pasami i otworami /wejście do kościoła dolnego/. Fasada w części środkowej wyższa, ujęta nieznacznie wysuniętymi częściami bocznych, pokrytymi na całej powierzchni dekoracyjnym układem główek. W partii środkowej fasady wielka, głęboka półkolista arkada ujęta dekoracyjnym obramieniem z wozówek: pole ponad arkadą wypełnione plastyczną dekoracją rombowa z motywami krzyża.

W arkadzie - zamknięta półkoliście płycina ujęta pasem przemiennie ustawionych w wozówek, w której prostokątny, uskokowy oprofilowany półwałkami portal, wyżej prostokątna pozioma płycina oraz wielkie, zamknięte półkoliste, trojdzienne okno w prostym obramieniu.

W portalu - drzwi drewniane, dwuskrzydłowe, pokryte rzeźbiarską dekoracją o motywach kryształowych.

W pd. ścianie arkady - zamknięty dwubocznie portal bobzowy, ujęty od góry zębatego obramieniem z wozówek, z krzyżem w zwieńczeniu: w pn. - taka sama wnęka, ob. z wstawioną rzeźbą figuralną.

Elewacje boczne: II-kondygnacyjne, 4-osiowe, kondygn. I z kwadratowymi, 4-kwaterowymi oknami o geometr. podziale, zamknięta gzymsem: powyżej - elewacja rozczłonkowana półkolistymi blendami arkadowymi o rozglifionych ościeżach, ujętymi archiwoltami, W blendach: w górnej części - wąskie prostokątne półkoliste okna, poniżej których: wąskie pionowe pasy z główek, odcinek gzymsu na kostkach oraz małe prostokątne okno. Ponad blendami - niewielkie romboidalne okna w ceglanych opaskach. Gzyms wieńczący wydatny, profilowany, na prostokątnych kroksztynach. Na kalenicy 8-boczna azurowa wieżyczka na sygnaturkę, z 8-bocznym hełmem z krzyżem.

Skrzydła

1/Poludniowe: V-kondygnacyjne, podzielone na wys. I i IV-ej kondygnacji gzymsami kordonowymi, gzyms wieńczący profilowany, wsparty na prostokątnych kroksztynach. Elewacja wsch. 10-osiowa, z jednoosiowym uskokiem od pn. /tu: otwór wejściowy/: elewacja zach. 11-osiowa, z dwoma ryzalitami: w 5-ej osi od pd. prostokątnym, IV-kondygnacyjnym, w 8-ej osi - trójbocznym, II-kondygnacyjnym, zakończonym tarasem z balustradą pretową. W ryzalicie prostokątne okna umieszczone w zamkniętej półkoliście płycinie, ujętej archiwoltą. W skrajnej osi od pd. hemisferyczna nisza w której prostokątny otwór wejściowy. Elewacja pd. 1-osiowa, do wysokości połowy I-ej kondygnacji zasłonięta nowszą dobudówką, z której widoczny fragment d. otworu wejściowego wnieszy j.w. okna wszystkie prostokątne, w prostych ceglanych obramieniach.

2/Skrzydło zachodnie V-kondygnacyjne, elewacje pn. i pd. podzielone poziomo. profil. gzymsem na kostkach zamykającym I kond.: takim samym na prostokątnych wspornikach ponad III kond. oraz gzymsami podokiennymi II i III-ej kondygn. Powyżej III kondygnacji elewacje podzielone prostokątnymi płycinami w których w trzech kondygnacjach okna, W elewacji pn. w dwu osiach od wsch. płytki uskok. Elewacja zach. 3-osiowa, na wysokości I i II-ej kondygnacji ujęta odcinkami gzymsów elewacji pn. i pd. w przyziemiu: pośrodku-hemisferyczna, ujęta archiwoltą nisza w której drzwi drewniane, płycinowe z półkolistym przeszklonym nadświetłem: po bokach niszy - małe kwadratowe okna. W kondygn. II-V prostokątne

2. Autorzy, historia obiektu, określenia stylu.

Budowla wzniesiona w latach 1924-1930 wg projektu Karola Jankowskiego i Franciszka Lilpopa. Wykonawca prac budowlanych - firma Horn i Rupiewicz.

Funkcjonalizm.

Wieża dachowa

balkony z balustradą pretową, okienka boczne j.w.
3/Skrzydło pn. część równoległa do ul. Czerniakowskiej IV-kondygnacyjna, część załamana V-kondygnacyjna. Podziały poziome /z wyjątkiem elew.pn./wsch. części załamanej/ - jak w skrzydle zach.
Część równoległa do ul. Czerniakowskiej: elew.wsch. w 3 osiach od pd.głęboki uskok, w przyziemiu którego pośrodku prostokątny otwór wejściowy, w zwieńczeniu -oprofilowany pas podzielony pionowo wąskimi płycinkami: dalej-elewacja 12 osiowa 14-prześłowa /płyciny okienne zgrupowane po trzy, okna w III-ej kond. ujęte wspólnym gzymsem podokiennym?/.
Elewacja zach. 9-osiowa, w kondygn. III-IV w trzech osiach środkowych płytki wykusz.
Otwory wszystkie prostokątne, w prostych ceglanych obramieniach, okna w kond. III-IV ujęte od góry plastyczną dekoracją, z pionowo ustawionych wozówek.
Część załamana:
-elewacja pd.wsch. 7-osiowa. w skrajnej osi od zach, okna znacznie większe, w ost.kondygnacji okno zamknięte półkoliście
-elewacja pn. /zach. 10-osiowa, elew. pd.-zach. 3-osiowa.
-elewacje pn.wsch. /naroża/: 3-osiowa, w dwóch dolnych kondygnacjach podcień otwarty trzema półkolistymi arkadami wspartymi na filarach dekorowanych w górnej partii pasem cegieł ustawionych na sztorc.

W przyziemiu - pośrodku -zamknięty półkoliście, rozglifiony portal w którym drzwi dwuskrzydłowe, drewniane, z półkolistym przeszklonym nadświetlem. Dolne kondygn. zamknięte profilowanym gzymsem na prostokątnych wspornikach, powyżej którego -wąskie prostokątne płyciny w których okna ujęte wspólnym obramieniem, oraz - w kondygn. III- gzymsem podokiennym.
Na kalenicy - na czworobocznej, szerokiej podstawie ażurowa wieżyczka na sygnaturkę, zwieńczona 6-bocznym, ^{drewnianym} ~~ceglanym~~ hełmem.
Mur - ceglany, od pn.wsch. z kratą, pretową, na podmurówce, z bramą, i furtami.
Brama - dwuskrzydłowa, metalowa z dekoracją listwową; furta j.w.
Instalacje: c.o. /lokalne/, wod.-kan., gazowa i elektryczna.

14. Kubatura	15. Powierzchnia użytkowa	16. Przeznaczenie pierwotne	17. Użytkowanie obecne
45.470 m ³	2.605 m ²	kościół, klasztor, pensjonat, szkoła	kościół i klasztor oraz budynki użyteczności społecznej
18. Prace budowlane i konserwatorskie, ich przebieg i dokumentacja 1972-74 - odnowienie wnętrza kościoła wg projektu plastyka Janusza Tofila: wówczas: podwyższenie prezbiterium oraz wyłożenie posadzki marmurem, odnowienie ścian, zmiana ołtarza głównego i bocznych, wymiana żyrandoli, wprowadzenie krat w oknach nawy.		19. Stan zachowania (fundamenty, ściany zewnętrzne, ściany wewnętrzne, sklepienia, stropy konstrukcje dachowe, pokrycie dachu, wyposażenie i instalacje) Dobry: na elewacjach nieznacznie odpryski cegieł.	
20. Najpilniejsze postulaty konserwatorskie			

21. Akta archiwalne (rodzaj akt, numer i miejsce przechowywania)

Archiwum Akt Nowych, Warszawa:

Akta MSW nr 3480 Projekt kościoła, gimnazjum,
pensjonatu i mieszkań sióstr /klauzury/ na posesji
przy zbiegu ul.Czerniakowskiej i Nowosieleckiej
nr 137,
hip. 3058 A

22. Bibliografia

N.W., Gmach Stowarzyszenia Zakładów Wychowawczych
Najświętszej Rodziny z Nazaretu "Architektura i
Budownictwo" 1932, nr 9, s.z.69-272
St.Żoza, Architekci i budowniczowie, W-wa 1954,
s.131,175
J.A.Chrościcki, A.Rottermund, Atlas architektury
Warszawy, W-wa 1977, s.56
K.Roguska, Karol Jankowski. Architekt warszawski
początku XX wieku. Życie i twórczość. W-wa
1978, s.111-115, 161

23. Źródła ikonograficzne i fotografie (rodzaj, miejsce przechowywania, sygnatury)

- Rzut, przekroje, fot. /w/ "Architektura i Budownictwo"
1932, nr 1, s.269-272
- Rys .perspektywiczny /w/ "Świat" 1928, nr 10, nr
s.20
- Fotografie w IS PAN:
fot. H.Poddebski, nr neg 24342, 24341
fot. Cz.Olszewski, nr neg 97477X

24. Uwagi różne

25. Wypełnił

St.Michno, 1980
A.Radzicka-Milczewska,
data 1981

26. Sprawdził

.....
imię i nazwisko
data

27. Załączniki