

1. Obiekt 23/2
KLASZTOR BENEDYKTYNEK OD NIEUSTAJĄCEJ ADORACJI
NAJŚWIĘTSZEGO SAKRAMENTU zw. SAKRAMENTKAMI

2. Czas powstania
1688 - 1698
odbudowa 1945 - 1958

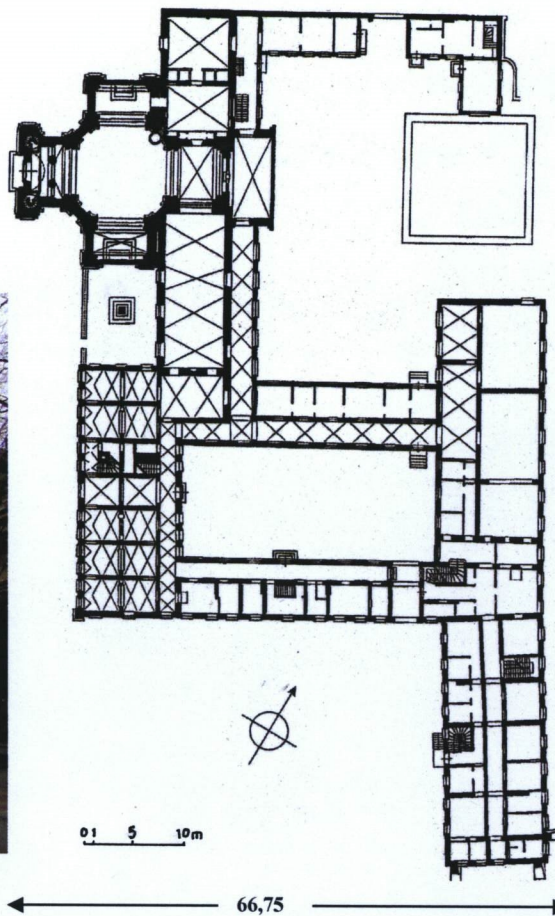
3. Miejscowość
WARSZAWA

11. Zdjęcia, rzut, przekrój, sytuacja, orientacja



Skrzydło zachodnie z głównym wejściem od strony Rynku

Wzór ODZ 1996 r.



Rzut zespołu kościelno-klasztornego 1:750
Katalog Zabytków Sztuki w Polsce.
Warszawa, Nowe Miasto.

4. Adres
Rynek Nowego Miasta 2
nr hipoteczny [redacted]
lub ewid. gruntów on.mr/4, 5-02-06

5. Przynależność administracyjna
województwo mazowieckie
gmina

6. Poprzednie nazwy miejscowości

7. Przynależność administracyjna
przed 1 VI 1975
województwo warszawskie
powiat Warszawa

8. Właściciel i jego adres
Zgromadzenie Zakonne Benedyktyn od
Nieustającej Adoracji Najświętszego
Sakramentu, Rynek Nowego Miasta 2, W-wa

9. Użytkownik i jego adres
Zgromadzenie Zakonne Benedyktyn od
Nieustającej Adoracji Najświętszego
Sakramentu, Rynek Nowego Miasta 2, W-wa

10. Rejestr zabytków

474 z 1.04.1965
~~Nr 474~~ data 1965.07.01r...
2106/06 z 5.12.2006

12. Autorzy, historia obiektu, określenie stylu

Klasztor pierwotnie barokowy, o układzie znacznie zmienionym w trakcie odbudowy. Sakramentki sprowadzone zostały z Francji w 1687 roku przez królową Marię Kazimierę. Osadzone w pałacu odkupionym od Adama i Małgorzaty Kotowskich, wzniesionym 1683-84 wg projektu architekta Tylmana z Gameren. Adaptacji pałacu na klasztor (boczne przesła korpusu podwyższono do trzykondygnacyjnej części środkowej) dokonał w latach 1688-98 również Tylman z Gameren. Wzniósł także dwa jednokondygnacyjne skrzydła łączące dawny pałac z zakrystią i chórem zakonnym, zamykając wraz z kościołem prostokątny wirydarz. Poza obrębem zabudowań klasztornych znalazł się pensjonat dla uczennic umieszczony w zakupionym wraz z pałacem drewnianym dworku, usytuowanym w głębi parceli przy krawędzi skarpy. 1709-15 renowacja klasztoru, 1718-21 poszerzenie ku zachodowi i przedłużenie chóru zakonnego, nad którym wzniesiono sygnaturkę. Po 1735, być może przy udziale architekta Józefa Fontany, podwyższenie o piętro skrzydeł łącznikowych oraz dobudowanie przedchórza w przedłużeniu chóru zakonnego, finansowane przez wojewodę wileńskiego Michała Kazimierza Radziwiłła. Również jego kosztem wzniesiono frontowe skrzydło zachodnie projektu architekta Antoniego Solariego. Zabudowania pozaklauzurowe powiększono w latach 1765-68 o budynek mieszkalny zwany pałacykiem, przyległy od ul. Starej do skrzydła frontowego, po 1773 odnowiony przez mieszkającego tu do 1783 Gabriela Wodzyńskiego, biskupa smoleńskiego. W latach 1776-79 na piwnicach drewnianego dworku wzniesiono murowany budynek pensji (obecnie północna część wschodniego skrzydła klasztornego), ukończony w latach 1780-82 przez architekta Dominika Merliniego.

13. Opis (sytuacja, materiał i konstrukcja, rzut, bryła, elewacje, wnętrza, wyposażenie, instalacje)

Zespół zabudowań klasztornych zamknięty w czworobok na osiach głównych kierunków geograficznych ze skrzydłem wschodnim przedłużonym na południe. Położony pomiędzy Rynkiem Nowego Miasta a skarpą opadającą od wschodu ku Wiśle, na której tarasowe ogrody klasztorne, teren o powierzchni 1 ha 2409 m².

Fundamenty w technologii tradycyjnej z cegły ceramicznej pełnej, ściany murowane tradycyjnie z cegły ceramicznej, tynkowane, w korytarzach na parterze sklepienia kolebkowe z lunetami, w chórze sklepienie krzyżowe, pozostałe stropy Kleina, więźba dachowa na skrzydle zachodnim żelbetowa, pozostała drewniana, płatwiowo-kleszczowa, pokrycie dachu dachówką ceramiczną holenderką. Stolarka okienna i drzwiowa drewniana.

Czworobok zajmujący południową część parceli skupiony wokół wydłużonego prostokątnego wirydarza, z kościołem powiązany skrzydłem chórowym prostopadłym do południowej ściany prezbiterium, skomunikowanym korytarzowym łącznikiem z jednoprześłowym, prostokątnym oratorium na osi prezbiterium oraz zakrystią; poza obrębem głównego czworoboku południowa połowa skrzydła wschodniego, z wejściem od ul. Starej; na osi kościoła niewielki ogród, w którym kwadratowy zarys murów dawnego pałacu Kotowskich oraz w północno-wschodnim narożu kapliczka przy krawędzi skarpy umocnionej murem oporowym; na stoku i podnóżu skarpy rozległy tarasowy ogród z kamiennymi schodami, ogrodzony ceglany murem. Od ul. Pieszej żelazna brama wjazdowa, we wschodnim prześle skrzydła południowego brama z przelotową sienią.

CZĘŚĆ PÓLNOCNA przylegająca od wschodu do zakrystii, parterowa (odbudowane przyziemie dawnego budynku trzykondygnacyjnego), jednotraktowa, pięcioosiowa, z wejściem od ogrodu z pozostałą częścią klasztoru skomunikowana parterową dobudówką korytarza biegnącego wzdłuż zakrystii do oratorium i dalej wzdłuż wschodniej ściany skrzydła chórowego do styku z korytarzem skrzydła północnego.

CHÓR jednokondygnacyjny, częściowo podpiwniczony, czteroprześłowy, zamknięty od południa poprzecznym względem niego dwuprześłowym przedchórzem, dostępnym z korytarzy skrzydeł północnego i zachodniego.

SKRZYDŁO ZACHODNIE piętrowe, niepodpiwniczone, wnętrza w układzie trzytraktowym: na parterze sklepienie krzyżowe i kolebkowo-krzyżowe z lunetami, z dwuprześłową sienią na osi i wychodzącym na wirydarz korytarzem, w którego południowym prześle klatka schodowa. Na piętrze stropy, pomieszczenia w dwóch traktach rozdzielonych korytarzem. W sieni główne wejście w profilowanym piaskowcowym obramieniu ok. 1748, z rokokową dekoracją sztukatorską w nadprożu, drzwi 3 ćw. XVIII w., dębowe, obite blachą, w bocznych ścianach wejścia do pomieszczeń furty i rozmównic, w północnej części zabiegowa klatka schodowa, w rozmównicach proste gęste kraty 1768-74. Elewacje zwieńczone gzymsem, boczne gładkie, frontowa o charakterze pałacowym, trzynastoosiowa, ze zwieńczonym trójkątnym naczółkiem pozornym trójosiowym ryzalitem wydzielonym uproszczonymi pilastrami w wielkim porządku, którymi również opięte naroża. W polu naczółka płaskorzeźba Adoracji Eucharystii przez anioły, narzutowa, autorstwa Stanisława Jasiewicza z 1947, o formie odbiegającej od pierwotnej. Na osi portal rokokowy ok. 1748, zamknięty łukiem odcinkowym, z piaskowcowym profilowanym obramieniem i ujętym wolutowymi spływami nadprożem, w którym rzeźbiony książęcy herb Radziwiłłów na tle paludamentu pod mitrą. Okna w profilowanych tynkowych obramieniach: na piętrze uszakowych, w pseudoryzalicie z naczółkami z wolut spiętych muszlą. Dach czterospadowy, kryty dachówką, z czworoboczną, ażurową wieżyczką na sygnaturkę, mieszczącą dzwony.

SKRZYDŁO POŁUDNIOWE (tzw. Pałacyk) piętrowe, w części wschodniej podpiwniczone, półotraktowe, na parterze z korytarzem od strony wirydarza, na piętrze od ul. Starej. Elewacja południowa (od ul. Starej) jedenastoosiowa, zblokowana z trzyosiową elewacją boczną skrzydła zachodniego. W drugim od wschodu prześle brama ze sklepioną przelotową sienią.

SKRZYDŁO WSCHODNIE piętrowe, w części północnej (dawna pensja) jedenastoosiowe, podpiwniczone, połączone z przyległą od południa kamienicą ul. Stara 6, dziewięcioosiową, narożniki południowe wzmocnione niskimi skarpami.

<p>14. Kubatura</p> <p>5800 m³</p>	<p>15. Powierzchnia użytkowa</p> <p>2652 m²</p>	<p>16. Przeznaczenie pierwotne</p> <p>klasztor</p>	<p>17. Użytkowanie obecne</p> <p>klasztor</p>
<p>18. Prace budowlane i konserwatorskie, ich przebieg i dokumentacja (po 1945 r.)</p> <p>W czasie Powstania Warszawskiego zniszczeniu uległo 80% zespołu kościelno klasztornego. Z klasztoru zachowały się: ściana południowa, fragment ściany wschodniej i piwnice pałacu Kotowskich oraz fragmenty jego kamiennego detalu (m.in. rzeźby św. Małgorzaty i Stanisława ze szczytów naczółków), poważnie uszkodzone ściany chóru zakonnego i przedchórsa oraz zachodnie skrzydło wraz ze sklepieniami na parterze, obramieniami drzwi w fasadzie i przedsionku furty, piwnice, częściowo parter i piętro skrzydła wschodniego, elewacje skrzydła południowego i ściany kamienicy przy ul. Starej 6, oraz przyziemie skrzydła od ul. Pieszej. W roku 1945, po wykonaniu inwentaryzacji, podjęto prace przy odgruzowywaniu i zabezpieczaniu kompleksu klasztornego. Inżynier architekt Maria Zachwatowicz opracowała pierwszy projekt odbudowy klasztoru zakładający odtworzenie pałacu Kotowskich. Koncepcję tą rozwinęła inżynier architekt siostra Michaela Walicka dodając prostokątny chór zakonny na osi kościoła. Projekt ten zatwierdzony został do realizacji, jednak ostatecznie nie zrekonstruowano pałacu Kotowskich, który decyzją Ministra Kultury i Sztuki z dnia 16 lipca 1962 został skreślony z rejestru zabytków, a jego pozostałości rozebrano, tworząc podpiwniczony taras od strony ogrodu. Przeprowadzono także odbudowę budynku klasztornego Antoniego Solariego, przy rynku Nowego Miasta wg projektu inżyniera architekta Stanisława Marzyńskiego. Wzniesiono również budynki klasztorne przy ul. Pieszej i Starej wg. projektu inż. arch. Zachwatowicz i inż. arch. Walickiej. Odbudowę prowadziło Biuro Odbudowy Stolicy, od 1948 Urząd Konserwatorski. Prace budowlane wykonywało Państwowe Przedsiębiorstwo Budownictwa Misjskiego nr 3 Robót Konserwatorskich i Architektury Monumentalnej z kierownikiem nadzoru Południkiewiczem.</p>		<p>19. Stan zachowania (fundamenty, ściany zewnętrzne, ściany wewnętrzne, sklepienia, stropy, konstrukcje dachowe, pokrycie dachu, wyposażenie i instalacje)</p> <p>Fundamenty miejscami silnie zawilgocone, zwłaszcza w południowej i wschodniej części klasztoru: niesprawa izolacja przeciwwilgociowa lub jej brak. Pierwotny układ pomieszczeń piwnicznych bardzo zniekształcony, liczne wtórne ścianki działowe i przebite przejścia, w części stropy Kleina, w części sklepienia kolebkowe i krzyżowe z kon. XVII i z XVIII w. Mury zewnętrzne ogólnie w dobrym stanie, za wyjątkiem fasady skrzydła zachodniego: zawilgocony tynk z licznymi uszkodzeniami i śladami dawnych napraw, miejscami odspojony, z wykwitami solnymi. Ściany wewnętrzne w dobrym stanie, suche, bez uszkodzeń. Podłogi ciągów komunikacyjnych: na parterze ceramiczne, na piętrze drewniane, stan dobry. Stolarka drzwiowa w dobrym stanie, stolarka okienna w znacznym stopniu zniszczona: liczne ubytki powłoki malarskiej, kitu szklarskiego, wypaczenia. W poddaszu skrzydła wschodniego nowe okna w facjatch. Stropy Kleina i sklepienia kolebkowe korytarzy w dobrym stanie. W chórze konstrukcja usztywniona wieńcem żelbetowym, ściany związane ankrami poniżej sklepienia krzyżowego. Wieżba dachowa: żelbetowa w skrzydle zachodnim i pozostałe drewniane, w dobrym stanie. Dachówka ceramiczna holenderka: nad chórem nowa, nad skrzydłem wschodnim i południowym w dobrym stanie, nad skrzydłem zachodnim z ubytkami, nieuszczelna. Nad skrzydłem północnym stropodach w dobrym stanie. Instalacje wewnętrzne oraz odprowadzania wody opadowej w dobrym stanie. Mury oporowe tarasów ogrodu, stabilizujące fundamenty klasztoru miejscami zawilgocone z ubytkami w warstwie licowej cegieł. W górnym murze oporowym znaczne pęknięcia.</p>	
<p>20. Najpilniejsze postulaty konserwatorskie</p> <p>Osuszenie i izolacja fundamentów, szczególnie skrzydła południowego i wschodniego. Wymiana znacznej części stolarki okiennej za zastrzeżeniem zachowania obecnych podziałów i zastosowania ram drewnianych.</p> <p>Remont elewacji skrzydła zachodniego, poprzedzony przycięciem cisów, które całkowicie zacieniają dolne partie muru potęgując jego zawilgocenie.</p> <p>Wymiana pokrycia dachu skrzydła zachodniego i zakrystii z zastrzeżeniem zastosowania dachówki ceramicznej holenderki.</p> <p>Wskazane uporządkowanie piwnic i wykonanie stratygrafii murów, co pozwoli wyodrębnić oryginalne fragmenty ścian i sklepień, zniekształcone podczas odbudowy i przy późniejszych chaotycznych podziałach pomieszczeń piwnicznych.</p> <p>Remont murów oporowych tarasów ogrodu, wzmocnienie konstrukcji, wymiana licówki.</p>			

21. Akta archiwalne i źródła ikonograficzne (rodzaj, numer i miejsce przechowywania)

- Archiwum klasztoru ss. Sakramentek w Warszawie
- Teczka obiektu w archiwum Wojewódzkiego Konserwatora Zabytków w Warszawie
- Zespół rysunków Tylmana van Gameren w Gabinecie Rycin Biblioteki Uniwersytetu Warszawskiego
- Inwentaryzacja pomiarowa z lat 1925 i 1933 w Zakładzie Architektury Polskiej Politechniki Warszawskiej
- Dokumentacja fotograficzna w Instytucie Sztuki PAN i Muzeum Historycznym m.st. Warszawy

23. Uwagi różne

24. Opracowanie karty ewidencyjnej

tekst **ARCHITRAW Grzegorz Brzeziński 02.11.2006**
imię, nazwisko, data, podpis

plany, rysunki **ARCHITRAW Grzegorz Brzeziński 02.11.2006**
imię, nazwisko, data, podpis

zdjęcia **ARCHITRAW Grzegorz Brzeziński 02.11.2006**
imię, nazwisko, data, podpis

miejsce przechowywania negatywówArchiwum własne autora karty.....

KARTA PO WYPEŁNIENIU PODLEGA OCHRONIE NA PODSTAWIE PRZEPISÓW PRAWA AUTORSKIEGO

22. Bibliografia

- Benedyktynki od Nieustającej Adoracji w Warszawie (1688-1938), Warszawa 1938.
- Dietrich Halina, Kościół i klasztor pp. Sakramentek w Warszawie, praca magisterska na UW pod kier. prof. dra Stanisława Lorenza, maszynopis.
- Filochowski R., Kościół i klasztor ww pp sakramentek w Warszawie..., Warszawa 1889.
- Katalog Zabytków Sztuki w Polsce, Warszawa, Nowe Miasto
- Mossakowski Stanisław, Kościół sakramentek w Warszawie. Charakterystyka i geneza architektury, [w:] BHS R. XXVI, 1964, nr 4.
- Tenże, Tylman z Gameren architekt polskiego baroku, Wrocław 1973.
- Szoldrski Władysław, Benedyktynki od Nieustającej Adoracji (Sakramentki) w Warszawie 1687-1960 [w:] „Nasza Przeszłość” R. XIX, 1964.
- Topińska Marta, Kościół Sakramentek, Warszawa 1974.
- Walicka Irena Michaela, Kościół i klasztor Sakramentek w Warszawie pomnik zwycięstwa pod Wiedniem, Warszawa 1988.

25. Adnotacje o inspekcjach, informacje o zmianach (daty, imiona i nazwiska wypełniających)

26. Załączniki

Dokumentacja fotograficzna, plany - 10 wkładek

1. Miejscowość....Warszawa.....	5. Obiekt (nazwa jak w karcie) KLASZTOR BENEDYKTYNEK OD NIEUSTAJĄCEJ ADORACJI NAJŚWIĘTSZEGO SAKRAMENTU zw. SAKRAMENTKAMI	6. Zawartość wkładki (nazwa materiału uzupełniającego) Opis c.d., plany
2. Gmina..... Warszawa.....		
3. Powiat..... Warszawa.....		
4. Województwo.....mazowieckie.....		

Ad p. 12

Po spłonięciu w 1780 drewnianego domu służby klasztornej, przyległego od południa do budynku pensji, w jego miejsce w 1788 wzniesiono kamienicę dla przyjezdnych gości (ul. Stara 6, nr hip. 1872), wadliwie wykonaną przez mistrza murarskiego Franciszka Molskiego, naprawianą przez F. Świeszewskiego pod kierunkiem architekta Bonawentury Solariego. 1825 restauracja podłóg i okien w klasztorze z funduszy generałowej Franciszki z Czartoryskich Lubowidzkiej. 1851 odnowienie budynków klasztornych. 1852 nadbudowa II piętra w północnym skrzydle klasztoru oraz przebudowa na cele mieszkalne budynku gospodarczego usytuowanego w ogrodzie klasztornym. 1865 zamknięcie nowicjatu i likwidacja pensji (budynek przekazano na siedzibę państwowego gimnazjum żeńskiego), oraz przejęcie przez miasto kamienic przy ul. Starej. 1880-1906 remont wnętrz i dachów, 1917 chóru zakonnego staraniem ks. Mieczysława Hübnera, z funduszy Kazimierza Ruszkiewicza, biskupa sufragana warszawskiego. 1924-26 odnowienie elewacji i wnętrz, przebudowa północnego skrzydła, naprawa muru klasztornego. 1927-29 remont dawnego pałacu Kotowskich, wzmocnienie fundamentów, odnowienie elewacji i części wnętrz (głównie II i III piętro). W Powstaniu Warszawskim 1944 w klasztorze umieszczono szpital polowy. Zniszczony podczas bombardowania wraz z kościołem 31 sierpnia.

Ad p. 13

Dwutraktowe, na parterze w trakcie ogrodowym refektarz i sala rekreacyjna, w północnej części korytarza wydzielona z niego biblioteka, na piętrze cele po obu stronach korytarza. Użytkowe poddasze.

SKRZYDŁO PÓŁNOCNE na zmienionym miejscu, wobec dawnego układu znacznie przesunięte ku południowi (obecnie na osi przedchórza, pierwotnie przylegało do północnych przęseł chóru zakonnego), parterowe, z pomieszczeniami gospodarczymi w trakcie północnym i korytarzem do wirydarza, w przeszle wschodnim wyjście do ogrodu.

Elewacje bez podziałów, zwieńczone gzymsem, okna prostokątne, część zamknięta łukiem koszowym (w chórze oraz na parterze trzech skrajnych przęseł skrzydła wschodniego) lub odcinkowym (w oratorium i zakrystii), niektóre w profilowanych obramieniach, w tym uszakowych (parter ogrodowej elewacji skrzydła wschodniego, piętro skrzydła południowego). Dachy dwu- i czterospadowe, w skrzydłach południowym i wschodnim z facjatami, kryte dachówką ceramiczną; nad korytarzem przy chórze pulpitowy kryty papą; na płaskim dachu skrzydła północnego urządzony taras.

KAPLICZKA W OGRODZIE późnobarokowa, przed 1721 (?), dach 1781 i 1783 pobity blachą przez kotlarza Domagalskiego, częściowo zniszczona 1944. Murowana, otynkowana. Na rzucie kwadratu, ze spłaszczoną ślepą kopułą, ściany zwieńczone gzymsem, opięte na narożach pseudopilastrami, od frontu otwarta arkadą o łuku koszowym, z kratą proj. s. Michaeli Walickiej, w ścianie wschodniej prostokątne okno (pierwotnie w obu okna, wszystkie otwory o łuku półkolistym). Dach pobity blachą miedzianą, kopulasty, czteropołaciowy, na szczycie wysoka tralkowa sterczyna zwieńczona żelaznym krzyżem. Wewnątrz rzeźba Matka Boska z Dzieciątkiem, gipsowy model kamiennej, wyk. 1987 przez Adama Romana, ustawionej pośrodku wirydarza.

FIGURA ŚW. KLEMENSA HOFBAUERA piaskowiec, pierwotnie na skwerze w południowo-wschodniej części Rynku, obecnie przed zachodnią elewacją klasztoru. Wystawiona 1932 z fundacji ks. Stanisława Kuczyńskiego, rektora kościoła sakramentek, autor Józef Jasiński, cokol z zakładu kamieniarskiego Mieczysława Stenniewskiego. 1944 uszkodzona. 1957 odnowiona i ustawiona na obecnym miejscu. 1989 pomalowana.

Wkładkę założył: **ARCHITRAW Grzegorz Brzeziński 02.11.2006**

(imię, nazwisko, data)

Miejsce przechowywania negatywów archiwum własne autora.....

Wzór ODZ 1999

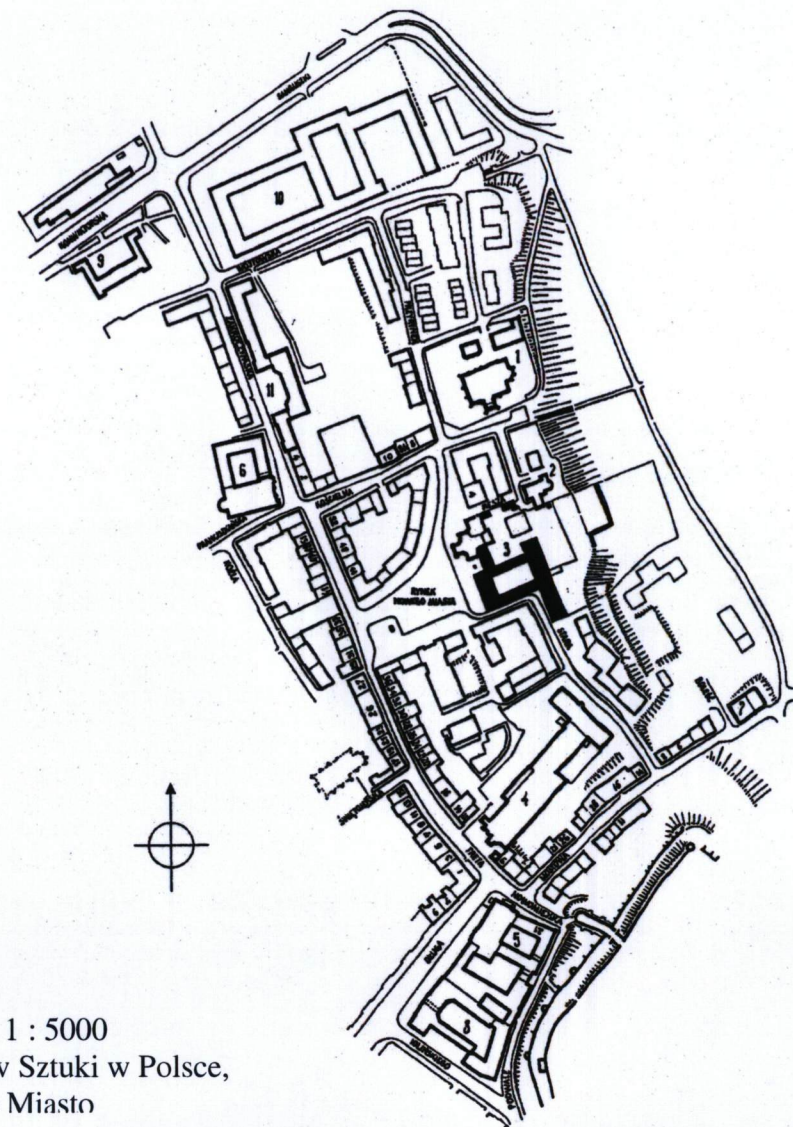
Ad p. 18

Do 1947 przykryto dachem na żelbetowych krokwiach skrzydło zachodnie oraz wyburzono przepalone mury skrzydła południowego. W 1952 odbudowano skrzydło przy ul. Starej i wzniesiono skrzydło wschodnie, częściowo na miejscu dawnego drewnianego dworku. W 1956 stan klasztoru umożliwił przywrócenie klauzury. Prace budowlano-remontowe pod kierunkiem siostry Michaeli Walickiej prowadzono do 1975. W latach 60-tych klasztor przyłączony został do miejskiej sieci grzewczej. Wykańczanie wnętrz przeciągnęło się aż do lat 80-tych, kiedy tynkowano korytarze. W latach 90-tych układano gres na posadzkach korytarzy na parterze. Przemurowano narożnik ze schodami środkowego muru oporowego ogrodu. W 2005 przeprowadzono remont łącznika mieszczącego chór: wzmocniono konstrukcję, wykonano usztywniające wieńce żelbetowe, wymieniono pokrycie dachu (dachówka ceramiczna holenderka typ „Tondach”), ocieplono wełną mineralną, powiększono dymniki. W 2006 przeprowadzono remont i adaptację na cele użytkowe poddasza skrzydła wschodniego.



Plan sytuacyjny 1 : 2000

Topińska Marta, Kościół Sakramentek, Warszawa 1974



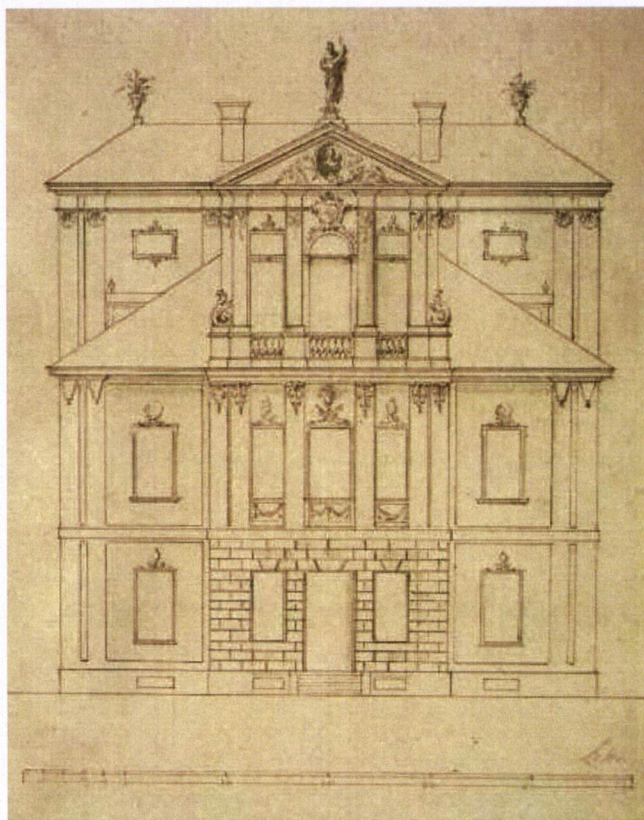
Plan orientacyjny 1 : 5000

Katalog Zabytków Sztuki w Polsce,
Warszawa. Nowe Miasto

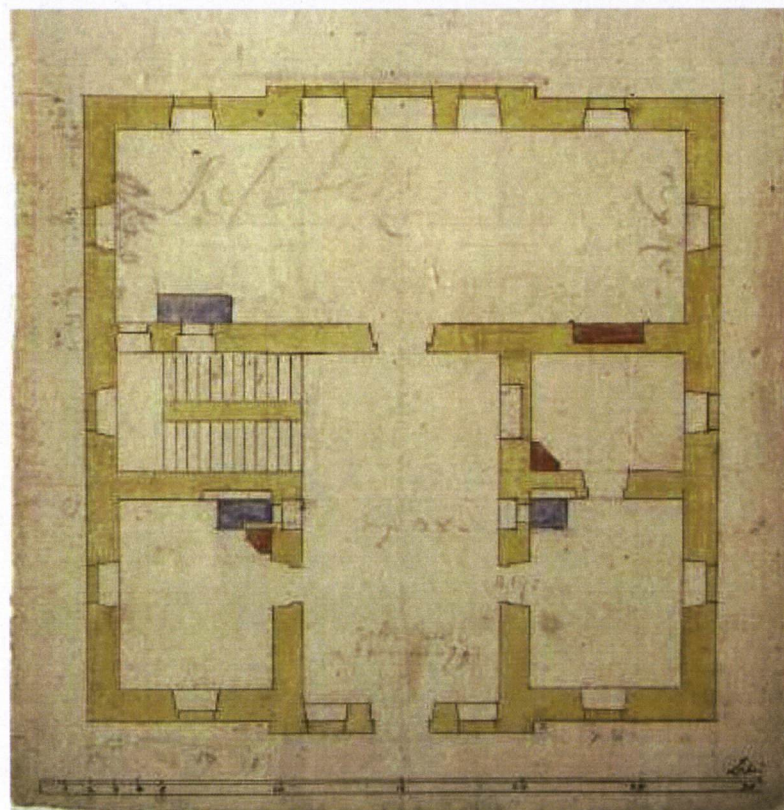
1. Miejscowość....Warszawa.....
 2. Gmina..... Warszawa.....
 3. Powiat..... Warszawa.....
 4. Województwo.....mazowieckie.....

5. Obiekt (nazwa jak w karcie)
 KLASZTOR BENEDYKTYNEK OD
 NIEUSTAJĄCEJ ADORACJI NAJŚWIĘTSZEGO
 SAKRAMENTU zw. SAKRAMENTKAMI

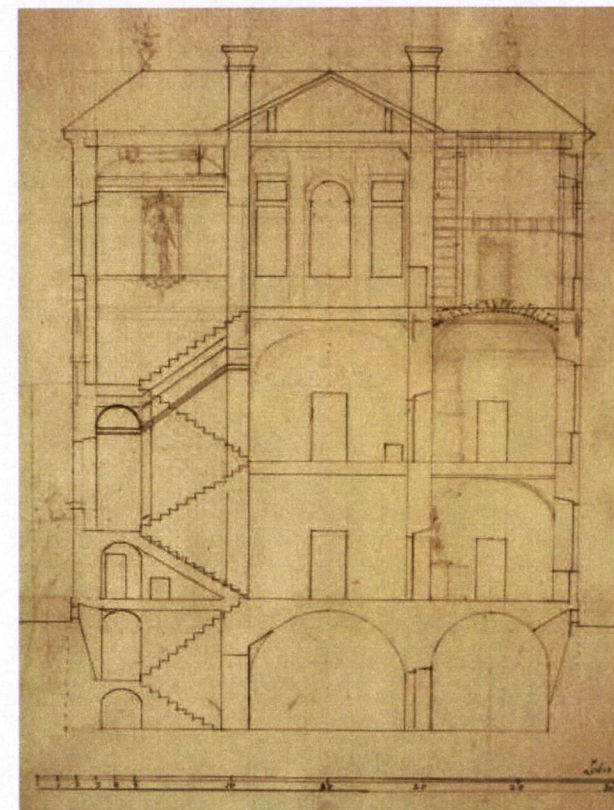
6. Zawartość wkładki (nazwa materiału uzupełniającego)
 Dokumentacja fotograficzna.



Tylman z Gameren, elewacja pałacu Kotowskich,
 adaptacja na klasztor ss. Sakramentek, Gabinet
 Rycin BUW



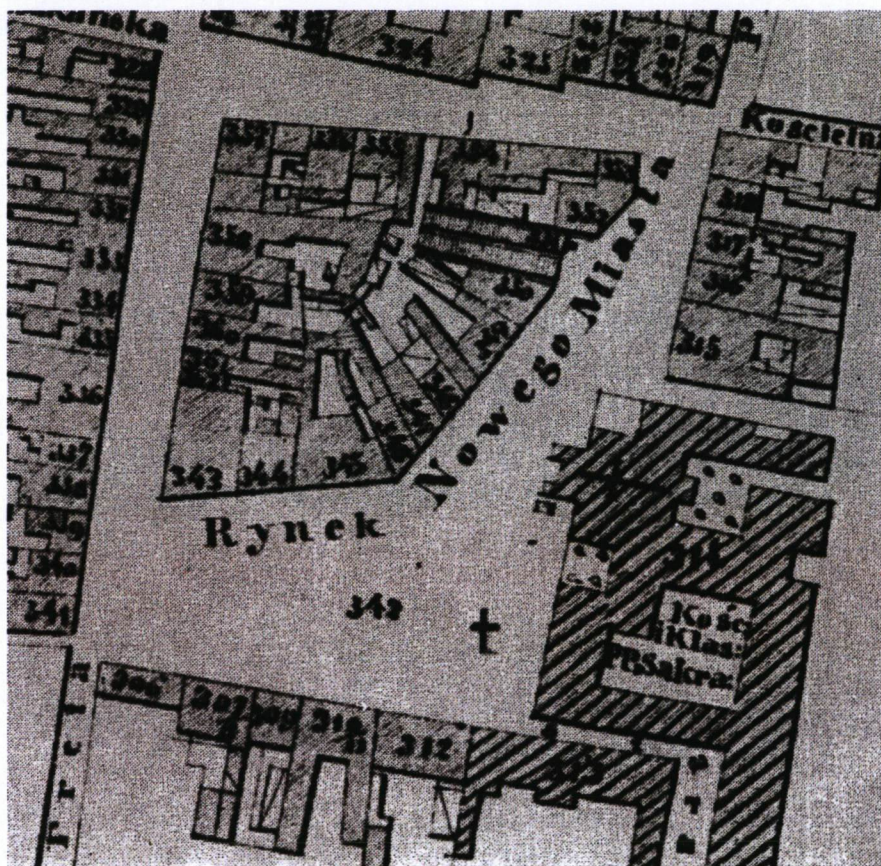
Tylman z Gameren, rzut parteru pałacu Kotowskich,
 adaptacja na klasztor ss. Sakramentek, Gabinet
 Rycin BUW



Tylman z Gameren, przekrój pałacu Kotowskich,
 adaptacja na klasztor ss. Sakramentek, Gabinet
 Rycin BUW

Wkładkę założył: **ARCHITRAW Grzegorz Brzeziński 02.11.2006**
 (imię, nazwisko, data)

Miejsce przechowywania negatywówarchiwum własne



Plan zabudowy Rynku Nowego Miasta i zespołu klasztornego Sakramentek w XIX w. wg H. Świątkowskiego, Topińska Marta, Kościół Sakramentek, Warszawa 1974

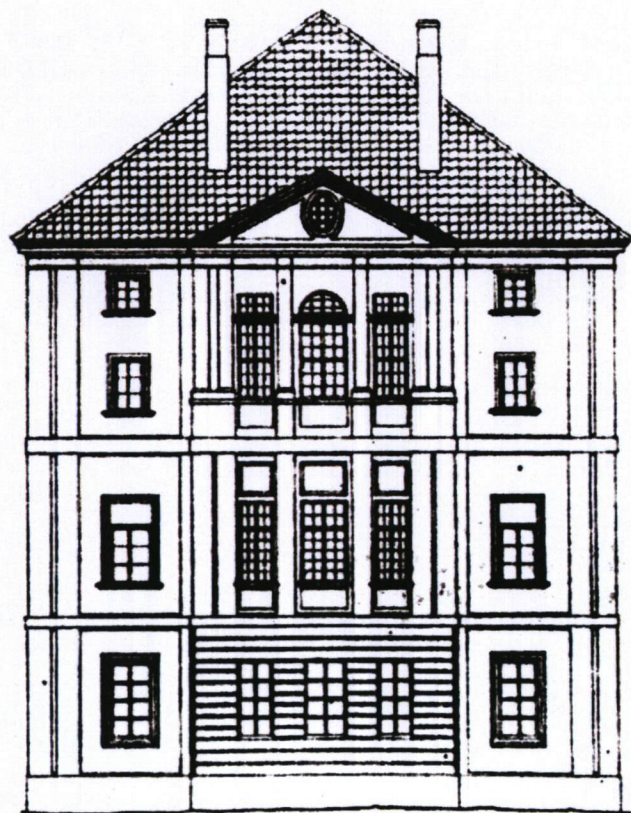


Kościół i klasztor Sakramentek, rys. Kozarski 1863, Tygodnik Ilustrowany Nr. 220 rok 1863

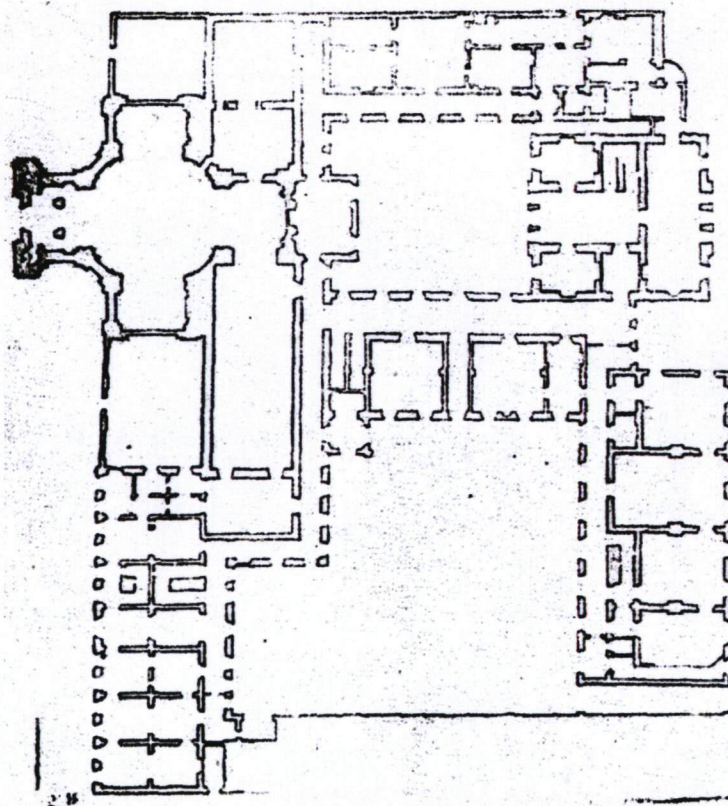
1. Miejscowość.....Warszawa.....
 2. Gmina..... Warszawa.....
 3. Powiat..... Warszawa.....
 4. Województwo.....mazowieckie.....

5. Obiekt (nazwa jak w karcie)
 KLASZTOR BENEDYKTYNEK OD
 NIEUSTAJĄCEJ ADORACJI NAJŚWIĘTSZEGO
 SAKRAMENTU zw. SAKRAMENTKAMI

6. Zawartość wkładki (nazwa materiału uzupełniającego)
 Dokumentacja fotograficzna.



Rysunek pomiarowy elewacji pałacu
 Kotowskich, lata 20-te XX w.



Plan zabudowań klasztoru i kościoła, rzut przyziemia,
 pomiar: M. Chodźkówna, A. Preussówna, M.
 Wroczyńska, 1925 r.
 Topińska Marta, Kościół Sakramentek, Warszawa 1974



Pałac Kotowskich, 1943 r.

Wkładkę założył: **ARCHITRAW Grzegorz Brzeziński 02.11.2006**
 (imię, nazwisko, data)

Miejsce przechowywania negatywówarchiwum własne



Skrzydło zachodnie, 1920 r.

Kościół i klasztor ss. Sakramentek, 1939 r.



Skrzydło zachodnie, 1939 r.

Kościół i klasztor ss. Sakramentek, 1945 r.



1. Miejscowość....Warszawa.....
2. Gmina..... Warszawa.....
3. Powiat..... Warszawa.....
4. Województwo.....mazowieckie.....

5. Obiekt (nazwa jak w karcie)
 KLASZTOR BENEDYKTYNEK OD
 NIEUSTAJĄCEJ ADORACJI NAJŚWIĘTSZEGO
 SAKRAMENTU zw. SAKRAMENTKAMI

6. Zawartość wkładki (nazwa materiału uzupełniającego)
 Dokumentacja fotograficzna.



Fragment pałacu Kotowskich, 1945 r.



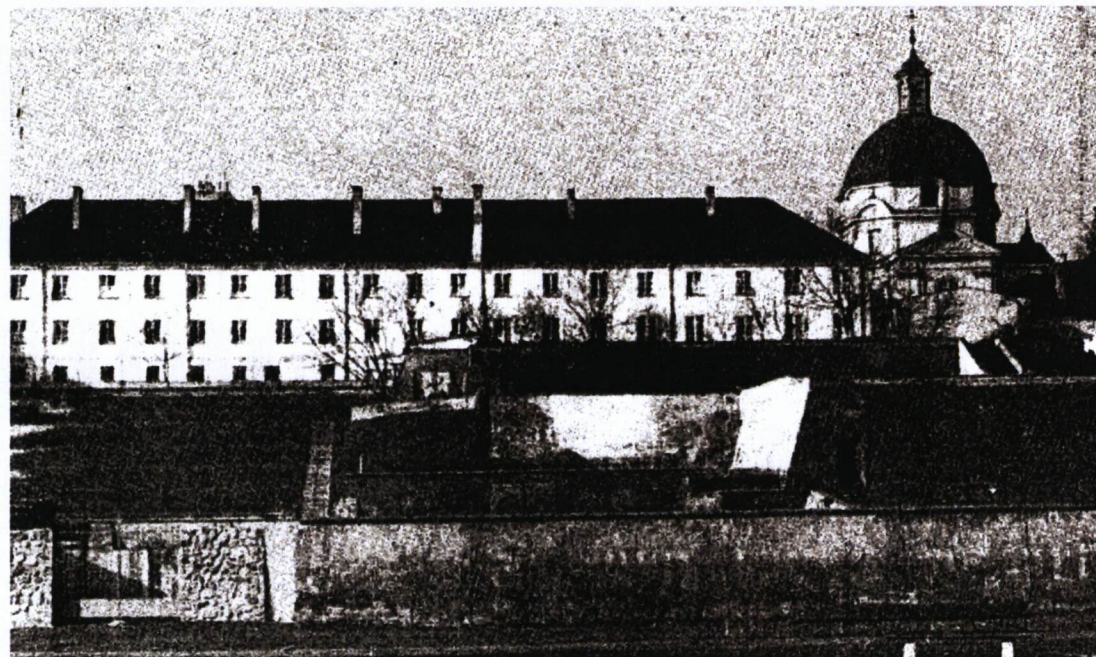
Odbudowa skrzydła zachodniego, 1946 r.

Wkładkę założył: **ARCHITRAW Grzegorz Brzeziński 02.11.2006**
 (imię, nazwisko, data)

Miejsce przechowywania negatywówarchiwum własne



Portal głównego wejścia w skrzydle zachodnim



Wschodnie skrzydło klasztoru i kościół od strony Wisły, 1974 r.
Topińska Marta, Kościół Sakramentek, Warszawa 1974



Tympanon nad wejściem w skrzydle zachodnim

1. Miejscowość....Warszawa.....
 2. Gmina..... Warszawa.....
 3. Powiat..... Warszawa.....
 4. Województwo.....mazowieckie.....

5. Obiekt (nazwa jak w karcie)
 KLASZTOR BENEDYKTYNEK OD
 NIEUSTAJĄCEJ ADORACJI NAJŚWIĘTSZEGO
 SAKRAMENTU zw. SAKRAMENTKAMI

6. Zawartość wkładki (nazwa materiału uzupełniającego)
 Dokumentacja fotograficzna.



Elewacja skrzydła wschodniego od ul. Starej

Elewacja skrzydła południowego od ul. Starej

Wkładkę założył: **ARCHITRAW Grzegorz Brzeziński 02.11.2006**
 (imię, nazwisko, data)

Miejsce przechowywania negatywówarchiwum własne



Skrzydło wschodnie, elewacja południowa



Skrzydło wschodnie, elewacja wschodnia



Mur i zakrystia od strony ul. Pieszrej

1. Miejscowość....Warszawa.....
2. Gmina..... Warszawa.....
3. Powiat..... Warszawa.....
4. Województwo.....mazowieckie.....

5. Obiekt (nazwa jak w karcie)
 KLASZTOR BENEDYKTYNEK OD
 NIEUSTAJĄCEJ ADORACJI NAJŚWIĘTSZEGO
 SAKRAMENTU zw. SAKRAMENTKAMI

6. Zawartość wkładki (nazwa materiału uzupełniającego)
 Dokumentacja fotograficzna.



Skrzydło południowe od strony wirydarza

Wirydarz, widok w kierunku wschodnim



Skrzydło północne od strony wirydarza



Wkładkę założył: **ARCHITRAW Grzegorz Brzeziński 02.11.2006**
 (imię, nazwisko, data)

Miejsce przechowywania negatywówarchiwum własne



Skrzydło zachodnie id strony wirydarza



Chór i korvtarz od strony wschodniej



Taras na dachu skrzydła północnego

1. Miejscowość....Warszawa.....
 2. Gmina..... Warszawa.....
 3. Powiat..... Warszawa.....
 4. Województwo.....mazowieckie.....

5. Obiekt (nazwa jak w karcie)
 KLASZTOR BENEDYKTYNEK OD
 NIEUSTAJĄCEJ ADORACJI NAJŚWIĘTSZEGO
 SAKRAMENTU zw. SAKRAMENTKAMI

6. Zawartość wkładki (nazwa materiału uzupełniającego)
 Dokumentacja fotograficzna.



Budynek zachodni przy
 ul. Pieszej

Budynek wschodni przy
 ul. Pieszej

Kapliczka w ogrodzie

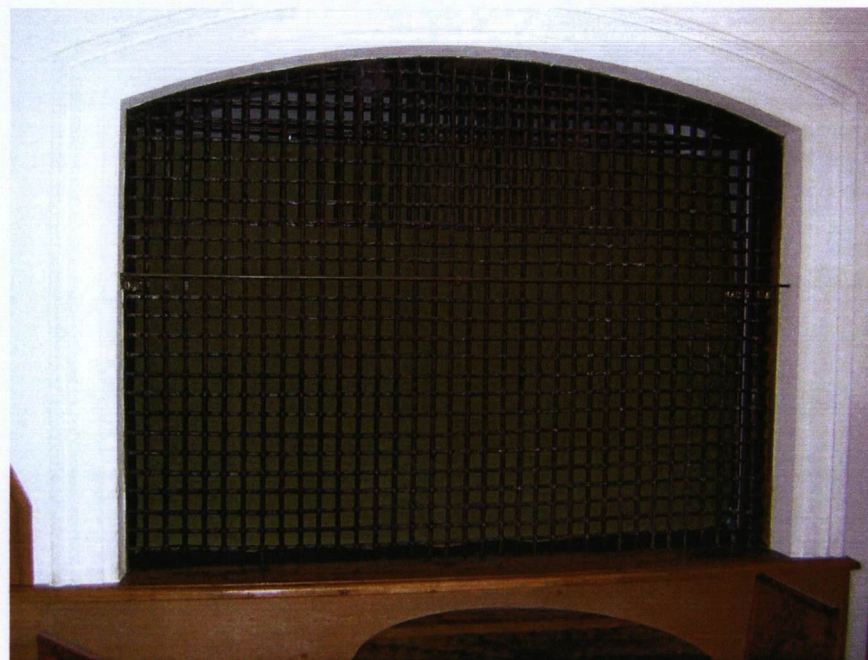


Wkładkę założył: **ARCHITRAW Grzegorz Brzeziński 02.11.2006**
 (imię, nazwisko, data)

Miejsce przechowywania negatywówarchiwum własne



Drzwi w sieni skrzydła zachodniego



Krata w rozmównicy

Refektarz, skrzydło wschodnie, parter



1. Miejscowość....Warszawa.....	5. Obiekt (nazwa jak w karcie) KLASZTOR BENEDYKTYNEK OD NIEUSTAJĄCEJ ADORACJI NAJŚWIĘTSZEGO SAKRAMENTU zw. SAKRAMENTKAMI	6. Zawartość wkładki (nazwa materiału uzupełniającego) Dokumentacja fotograficzna.
2. Gmina..... Warszawa.....		
3. Powiat..... Warszawa.....		
4. Województwo.....mazowieckie.....		



Chór zakonny



Korytarz na parterze skrzydła zachodniego



Korytarz w skrzydle północnym

Wkładkę założył: **ARCHITRAW Grzegorz Brzeziński 02.11.2006**
(imię, nazwisko, data)

Miejsce przechowywania negatywówarchiwum własne



Korytarz łącznik przy chórze



Kaplica za prezbiterium



Korytarz na piętrze skrzydła
południowego

1. Miejscowość....Warszawa.....
 2. Gmina..... Warszawa.....
 3. Powiat..... Warszawa.....
 4. Województwo.....mazowieckie.....

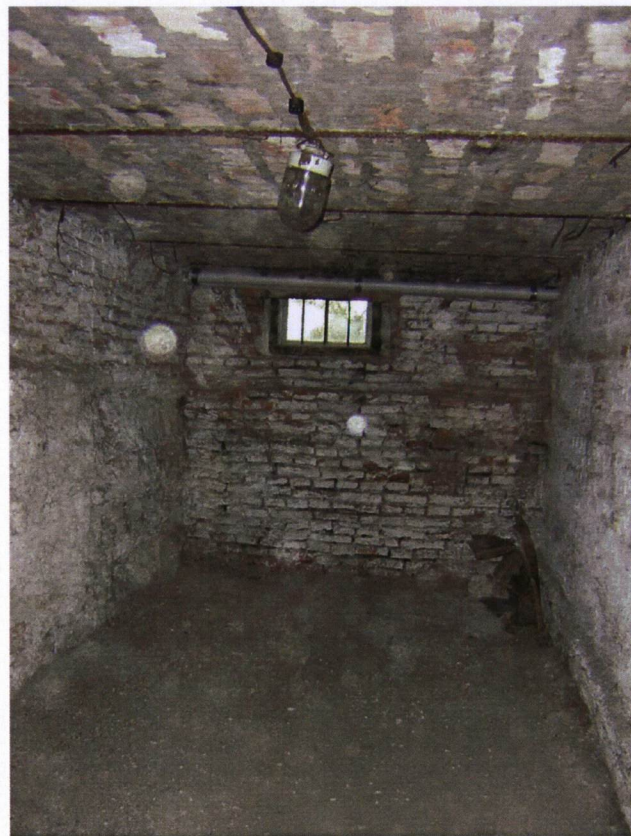
5. Obiekt (nazwa jak w karcie)
 KLASZTOR BENEDYKTYNEK OD
 NIEUSTAJĄCEJ ADORACJI NAJŚWIĘTSZEGO
 SAKRAMENTU zw. SAKRAMENTKAMI

6. Zawartość wkładki (nazwa materiału uzupełniającego)

Dokumentacja fotograficzna.



Korytarz na piętrze skrzydła wschodniego



Pomieszczenie w piwnicy pod skrzydłem
 wschodnim ze stropami Kleina



Przebite przejście między piwnicami z XVII i XVIII
 w. a pomieszczeniami z XX w.

Wkładkę założył: **ARCHITRAW Grzegorz Brzeziński 02.11.2006**
 (imię, nazwisko, data)

Miejsce przechowywania negatywówarchiwum własne autora.....



Fragmenty najstarszej części piwnic z widocznymi późniejszymi przemurowaniami

1. Miejscowość....Warszawa.....	5. Obiekt (nazwa jak w karcie) KLASZTOR BENEDYKTYNEK OD NIEUSTAJĄCEJ ADORACJI NAJŚWIĘTSZEGO SAKRAMENTU zw. SAKRAMENTKAMI	6. Zawartość wkładki (nazwa materiału uzupełniającego)
2. Gmina..... Warszawa.....		Dokumentacja fotograficzna.
3. Powiat..... Warszawa.....		
4. Województwo.....mazowieckie.....		



Mur oporowy środkowego tarasu ogrodu w formie pseudobastionu z krytymi schodami



Schody kręcone w środkowym tarasie ogrodu



Wkładkę założył: **ARCHITRAW Grzegorz Brzeziński 02.11.2006**
(imię, nazwisko, data)

Miejsce przechowywania negatywówarchiwum własne autora.....



Fragment muru oporowego górnego tarasu ogrodu



Mury oporowe ogrodu



Figura św. Klemensa Hofbauera od strony Rynku

1. Miejscowość.... Warszawa.....
2. Gmina..... Warszawa.....
3. Powiat..... Warszawa.....
4. Województwo....mazowieckie.....

5. Obiekt (nazwa jak w karcie)
KLASZTOR BENEDYKTYNEK OD
NIEUSTAJĄCEJ ADORACJI NAJŚWIĘTSZEGO
SAKRAMENTU zw. SAKRAMENTKAMI

6. Zawartość wkładki (nazwa materiału uzupełniającego)

Rzut klasztoru

Rzut zespołu kościelno-klasztornego

1: 400

Katalog Zabytków Sztuki w Polsce. Warszawa, Stare Miasto
(rewers)

Wkładkę założył: **ARCHITRAW Grzegorz Brzeziński 02.11.2006**
(imię, nazwisko, data)

Miejsce przechowywania negatywówarchiwum własne autora.....

