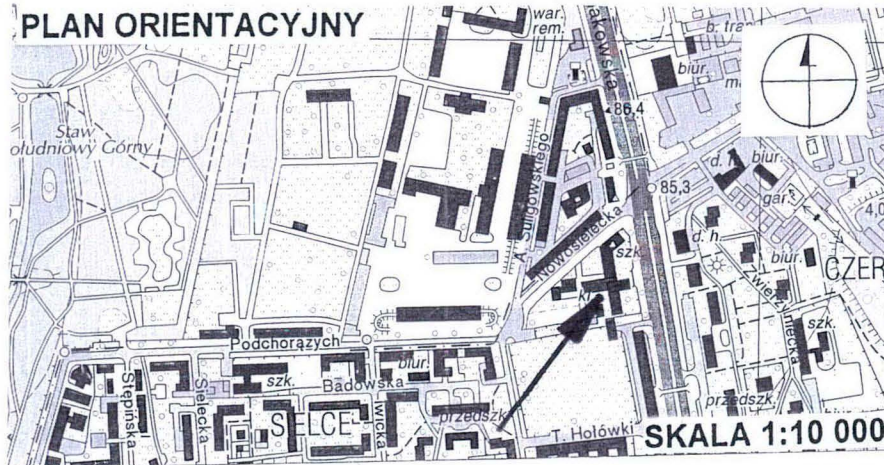


1. Obiekt  
DOM ZGROMADZENIA SIÓSTR NAJŚWIĘTSZEJ RODZINY Z NAZARETU

2. Czas powstania  
1924 – 1930

3. Miejscowość  
WARSZAWA

Widok ogólny kompleksu od strony południowo-wschodniej. : orientacja, sytuacja, rzut parteru



4. Adres  
Warszawa  
Ul. Czerniakowska 137

nr hipoteczny KW

5. Przynależność administracyjna  
województwo Mazowieckie

gmina Mokotów

6. Poprzednie nazwy miejscowości

WARSZAWA

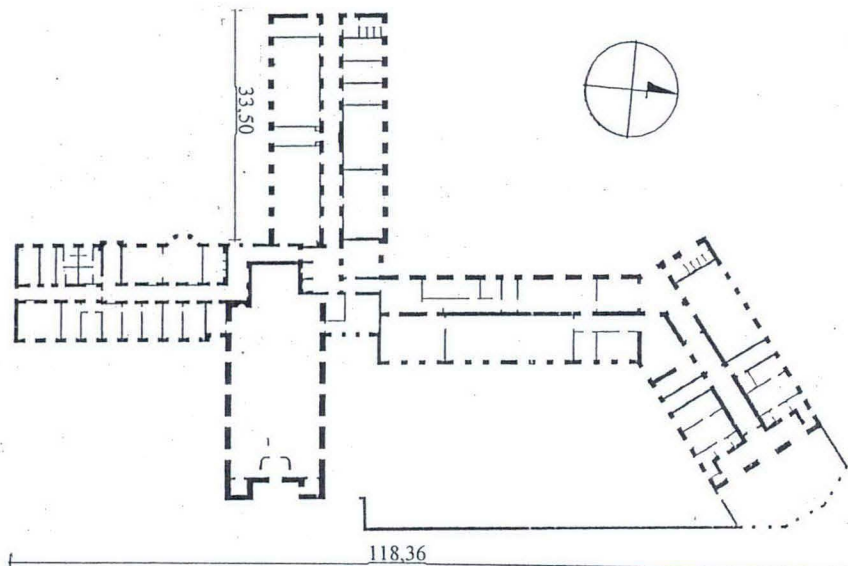
7. Przynależność administracyjna  
przed 1 VI 1975

województwo Warszawskie  
powiat

8. Właściciel i jego adres  
Zgromadzenie Sióstr Nazaretanek  
00-720 Warszawa  
ul. Czerniakowska 137

9. Użytkownik i jego adres  
j.w.

10. Rejestr zabytków  
Nr 759 data 1.07.1965 r.



RZUT PRZYZIEMIA  
SKALA 1:1 000

h= 25 m

0 10 m



SKALA 1:2 000



## 12. Autorzy, historia obiektu, określenia stylu

Projekt kościoła i Domu Stowarzyszenia Zakładów Wychowawczych im. Najświętszej Rodziny z Nazaretu w Warszawie przy ul. Czerniakowskiej 137 został sporządzony w pracowni Franciszka Lilpopa i Karola Jankowskiego (firma „F. Lilpop, K. Jankowski, architekci”) w pierwszej połowie 1924 r. Najprawdopodobniej głównym autorem projektu był Karol Jankowski. Wstępne prace nad projektem Jankowski rozpoczął rok wcześniej, serią szkiców projektowych kościoła, którego forma miała być zdecydowanie odwołująca się do tradycji historycznej. Ostatecznie zatwierdzony w Ministerstwie Robót Publicznych w dniu 20.VIII. 1924 r. projekt zawierał 66 plansz rysunkowych na których widniał podpis Jankowskiego, data: 2.VIII.1924 r. oraz pieczęć firmy. Kompleks budowany był dość długo a jego realizacja przypadła na lata 1924 – 1930 (niektóre źródła podają, że ostateczne wykończenie całości prac nastąpiło dopiero w roku 1936, a wg zapisów z kroniki Zgromadzenia Sióstr Nazaretanek prace wykończeniowe prowadzone były praktycznie do wybuchu wojny). Nieco wcześniej bo w roku 1926 oddana została do użytku własnościowa kaplica szkolna Zgromadzenia Sióstr Najświętszej Rodziny z Nazaretu p.w. św. Józefa Oblubieńca. Jej uroczystego poświęcenia w dniu 24.XII.1926 r. dokonał abp Antoni Szlagowski. Wykonawcą całości robót zarówno kaplicy (przed 1932 przemianowanej na kościół) jak i Domu Zgromadzenia, była warszawska firma budowlana „Horn i Rupiewicz”. Cały kompleks został zlokalizowany na terenie podłużnej działki, ostro ściętej od strony północnej, graniczącej wówczas od pn. z ul. Nowosielecką, od wsch. ul. Czerniakowską, od pd. z teren zabudowy mieszkalnej i od zach. Z ogrodem warzywnym. Kompleks stanowił wielofunkcyjny zespół składający się z: kaplicy-kościół, domu zakonnego (klauzury), gimnazjum żeńskiego oraz internatu (pensjonatu). Jego układ oparty został na planie krzyża o przesuniętych

c.d. na wkładce nr 1

## 13. Opis ( sytuacja, materiał i konstrukcja, rzut, bryła, elewacje, wnętrze, wyposażenie, instalacje )

**SYTUACJA:** Kompleks zabudowy Kościoła i Zakładu Wychowawczego Sióstr Nazaretanek położony jest w kwartale wyznaczonym od północy ul. Nowosielecką, od wschodu ul. Czerniakowską, od południa zabudową mieszkalną i od zachodu ogrodem. Gmach wolnostojący, podpiwniczony składa się z czterech skrzydeł ustawionych na planie krzyża łacińskiego o nieznacznie przesuniętych ramionach. Skrzydło od północy jest złamane pod kątem rozwartym, wzdłuż ul. Nowosieleckiej. Skrzydło od północy zajmuje gimnazjum, o wschodu – kościół, od południa klasztor i od zachodu pensjonat. Skrzydło pensjonatu (częściowo) i klasztoru ustawione są równoległe do ul. Czerniakowskiej. Wejście główne do kościoła znajduje się ok. 8 m od ul. Czerniakowskiej. Cały teren jest wyгородzony - kamienne słupki i metalowa siatka; od strony ul. Czerniakowskiej wysoki, pełny mur ceglany z cegły cementowej, szarej. Na zachód od skrzydła gimnazjum boisko sportowe a za nim czterokondygnacyjny budynek – dom parafialny; na zachód od pensjonatu – teren ogrodu. Tuż przy zachodniej ścianie klasztoru – dwukondygnacyjny budynek pierwotnie gospodarczy, obecnie mieszkalny.

**MATERIAŁ, KONSTRUKCJA, TECHNIKA:** ŚCIANY– fundamenty – murowane z cegły pełnej, ceramicznej na zaprawie cementowo – wapiennej; zewnętrzne ściany konstrukcyjne wykonane z cegły ceramicznej i na zewnątrz oblicowane cegłą cementową szarą – kościół; pozostałe skrzydła mają ściany konstrukcyjne murowane. Wszystkie mury obwodowe wykonane na zewnątrz z cegły licowej, cementowej, szarej. Ściany kompleksu od wewnątrz tynkowane tynkiem cementowo – wapiennym i zacierane na gładko.

**SKLEPIENIA, STROPY:** w kościele sklepienie żelbetowe, wieloboczne łamane z pasami sklepiennymi o motywach kryształów; w pozostałych skrzydłach stropy drewniane, częściowo żelbetowe.

**WIĘŻBA DACHOWA:** drewniana płatwiowo-kleszczowa wieszarowa, stalowa.

**POKRYCIE DACHU:** wysokie dachy czterospadowe, nad nawą kościoła dachówka ceramiczna, karpiówka (czerwona), nad prezbiterium sygnaturka z hełmem pokrytym blachą miedzianą; nad pozostałymi skrzydłami blacha miedziana, płaska kładziona z arkusza i łączona na rąbek stojący. Hełm na wieżycze obserwatorium - miedziany. Rynny i obróbki blacharskie – miedziane.

**POSADZKI, PODŁOGI:** wylewka betonowa /piwnice/, parkiet (częściowo oryginalny) na ślepej podłodze, parkiet współczesny na wylewce betonowej, terakota (oryginalna) – głównie kościół, płytki ceramiczne, płytki terakotowe (strych), płyty kamienne (marmur) – prezbiterium.

**SCHODY:** żelbetowe - zabiegowe, jedno, dwu lub czterobiegiowe z drewnianymi podstopnicami i spocznikami (parkiet), z metalową balustradą i drewnianym pochwytym, żelbetowe wykończone lastriko o balustradzie analogicznej j.w.; drewniane – jednobiegowe (na strych) z ażurową, drewnianą balustradą.

**OTWORY:** okna: głównie o wykroju prostokątnym, okna drewniane współczesne jedno ramowe z szybą zespoloną i szprosami międzyszybowymi, okna oryginalne skrzynkowe szesnastokwaterowe, w kościele duże okna o formie wydłużonych prostokątów zamkniętych odcinkiem koła, ślusarka okienna, małe kwadratowe okienka. **Otwory drzwiowe:** okna ramowo – płycionowe, w całości przeszklone, pełne z częściowym przeszkleniem o formie trzech rombów oraz z przeszklonym nadświetliem.

**RZUT:** kompleks na rzucie krzyża łacińskiego o nieznacznie przesuniętych ramionach. Skrzydło północne – gimnazjum - załamane pod kątem rozwartym równoległym do ul. Nowosieleckiej.

**BRYŁA:** proste bryły prostopadłościanów umieszczone względem siebie pod kątem prostym z nieznacznym przesunięciem. Bryły przykryte dachami łamanymi czterospadowymi. Skrzydło północne z „kopniętym” skrzydłem na osi północy-wschód, południowy-zachód. Wejście główne do kościoła poprzedzone zabiegowymi schodami w kilkunastometrowej, arkadowej wnęce. Wejście główne do gimnazjum także od wschodu umiejscowione w arkadowym podcieniu. Od zachodu w skrzydle pensjonatu (ściana szczytowa) na czterech górnych kondygnacjach duże tarasowe balkony. Od zachodu w skrzydle domu zakonnego dwa ryzality: klatki schodowej oraz balkonu. W elewacji wschodniej kościoła wielka nisza arkadowa. Nad prezbiterium niewielka sygnaturka. Nad skrzydłem gimnazjum taras z centralną wieżyczką zwieńczoną niewielkim hełmem – obserwatorium astronomiczne.

c.d. na wkładce nr 2



14. Kubatura  32 000 m <sup>3</sup>	15. Powierzchnia użytkowa  8 285 m <sup>2</sup>	16. Przeznaczenie pierwotne  <b>Kościół, szkoła, pensjonat, klasztor</b>	17. Użytkowanie obecne  <b>Kościół, szkoła, pensjonat, klasztor</b>
18. Prace budowlane i konserwatorskie  Do odbudowy gmachu przystąpiono już w roku 1945. Początkowo prace prowadzone były systemem gospodarczym. W roku 1946 przystąpiono do generalnych prac przy odbudowie dachu nad skrzydłem gimnazjum. Prace te prowadzone były przez Biuro Odbudowy Stolicy. Wówczas to zamontowano stalową wieżbę dachową oraz żelbetowe stropy ostatnich kondygnacji. Ponadto w całym gmachu wykonano szereg prac remontowych. Na początku lat 60-tych XX w. usunięto drewniane podstopnie oraz parkiet spoczników i wykonano je z lastriko. Ponadto od lat 60-tych w skrzydle gimnazjum rozpoczął się proces usuwania oryginalnej stolarki drzwiowej i okiennej. Jednocześnie niektóre pomieszczenia zostały podzielone na mniejsze pokoje. W latach 1971 – 1974 wykonano prace remontowe we wnętrzach kościoła, polegające na zmianie wystroju. W roku 1981 wymieniono kotłownię węglową na sieć miejską. W latach 1989 – 1991 przeprowadzono remont generalny skrzydła gimnazjum, internatu oraz klasztoru. W zakresie robót znalazło się m.in.: wykonanie nowej stolarki drzwiowej, wykonanie nowej stolarki okiennej, nowy parkiem, nowe instalacje elektryczne itp. Od czerwca do sierpnia 2001 r. we wnętrzach kościoła przeprowadzono prace remontowe polegające na malowaniu ścian.		19. Stan zachowania ( fundamenty, ściany zewnętrzne, ściany wewnętrzne, sklepienia, stropy, konstrukcje dachowe, pokrycie dachu, wyposażenie i instalacje )  Ogólny stan techniczny budynków kompleksu jest dobry. Pobieżne oględziny budynku wskazują, że fundamenty i wieżba dachowa znajduje się w zadowalającym stanie zachowania. Stan techniczny zasadniczej, murowanej części budynku jest dobry.  <u>Fundament i podmurówka:</u> stan dobry. <u>Ściany zewnętrzne i wewnętrzne:</u> stan średni, /od strony ul. Czerniakowskiej zły/. <u>Strop:</u> stan dobry. <u>Dach</u> – konstrukcja wieżby w stanie dobrym, pokrycie dachu w stanie dobrym za wyjątkiem pokrycia nad kościołem gdzie stan dachówek jest zły.  <u>Stolarka okienna</u> (w 60% współczesna, drewniana odzwierciedlająca pierwotny podział, ze szprosami międzyszybowymi) – stan b. dobry, oryginalna – okna skrzynkowe – stan średni – zachowana przede wszystkim w części klasztornej. Stolarka drzwiowa (w ok. 70% nowa, b. dokładnie wykonana wg oryginalnego wzoru) – stan b. dobry. Stolarka drzwiowa oryginalna – (głównie na terenie klasztoru i kościoła) - stan b. dobry.  <u>Wyposażenie</u> – w znikomym stopniu zachowane – stan b. dobry. <u>Instalacje</u> – w szkole i w pensjonacie – stan dobry; w kościele i klasztorze - stanie zły.	
		20. Najpilniejsze postulaty konserwatorskie  Najpilniejszym postulatem jest wykonanie remontu elewacji polegającego na oczyszczeniu i uzupełnieniu cegieł. Następnym wykonanie prac remontowo – konserwatorskich muru od strony ul. Czerniakowskiej oraz wykonanie izolacji pionowej. Istotnym, nieistniejącym już elementem wyglądu zewnętrznego kompleksu, którego przywrócenie należało by rozważyć w przyszłości, jest przykrycie wszystkich skrzydeł zespołu zabudowy dachówką karpiówką.	

21. Akta archiwalne ( rodzaj akt, numer i miejsce przechowywania )

Archiwum Zgromadzenia Sióstr Nazaretanek. Warszawa, ul. Czerniakowska 137, nie sygn.

22. Bibliografia

- . J. Roguska, *Karol Jankowski. Architekt warszawski początku XX wieku. Życie i twórczość*, Warszawa 1978, s. 111, 115, 161.
- . N. W. *Gmach Stowarzyszenia Zakładów Wychowawczych Najświętszej Rodziny z Nazaretu*, Architektura i Budownictwo” 1932, z. 9, s. 269 – 273.
- . J. Minorski, *Polska nowoczesna myśl architektoniczna w latach 1918-1939*, (w:) „Studia i materiały do Teorii i Historii Architektury i Urbanistyki”, t. VIII, Warszawa 1970, s. 108.
- . M. Leśniakowska, *Architektura w Warszawie lata 1918-1939*, Warszawa 2000, s. 43.
- . E. Szwanowski, *Ulice i Place Warszawy*, Warszawa 1963, s. 33.
- . *Łąki Warszawy*, Warszawa 1982, pod red. J. Modzelewskiego, A. Grabowskiego, Z. Króla, s. 49.

23. Źródła ikonograficzne i fotograficzne ( rodzaj, miejsce przechowywania, sygnatury )

1. E. Norwerth, *Odrzwia w architekturze*, „Arkady” 1936, nr 6, s. 357.
2. Archiwum Zgromadzenia Sióstr Nazaretanek. Warszawa ul. Czerniakowska 137, nie sygn.
3. N. W. *Gmach Stowarzyszenia Zakładów Wychowawczych Najświętszej Rodziny z Nazaretu*, „Architektura i Budownictwo” 1932, z. 9, s. 269 – 273.
4. J. Roguska, Karol Jankowski. *Architekt warszawski początku XX wieku. Życie i twórczość*, Warszawa 1978, s. 111, 115, 161.

24. Uwagi różne

25. Opracował:

tekst mgr Tomasz Śleboda

plany, rysunki mgr Tomasz Śleboda

zdjęcia fot. mgr Tomasz Śleboda

miejsce przechowywania negatywów archiwum autora karty

*Tomasz Śleboda*  
*Tomasz Śleboda*  
*Tomasz Śleboda*

KARTA PO WYPEŁNIENIU PODLEGA OCHRONIE NA PODSTAWIE PRZEPISÓW PRAWA AUTORSKIEGO !

26. Adnotacje o inspekcjach, informacje o zmianach ( daty, imiona i nazwiska wypełniających )

27. Załączniki

8 wkładek do karty



1. Miejscowość <b>WARSZAWA</b>	2. Obiekt <b>Dom Zgromadzenia Sióstr Najświętszej Rodziny z Nazaretu</b>	3. Zawartość wkładki ( nazwa obiektu lub materiału uzupełniającego ) <b>c.d. pkt. 12 Autorzy, historia obiektu, określenia stylu</b>
-----------------------------------	---	---

ramionach. Każde z ramion pełniło inne funkcję i jednocześnie miało odmiennie komponowane elewacje. Wszystkie obiekty kompleksu zostały wybudowane w technice mieszanej żelbetowo – murowanej i nakryte były wysokimi dachami łamanymi pokrytymi dachówką ceramiczną karpiówką. Do budowy kompleksu użyto cegły pełnej, ceramicznej na zaprawie cementowo – wapiennej, natomiast wszystkie elewacje licowane były cegłą cementową. W przypadku kościoła zewnętrzne ściany konstrukcyjne wykonane były z cegły natomiast konstrukcyjne elementy wnętrza jak schody, stropy, sklepienia, słupy, galerie z żelbetu. W przypadku pozostałych skrzydeł ich ściany były murowane z cegły, stropy drewniane i schody wykonane z żelbetu. Najbardziej charakterystycznym obiektem całego kompleksu był kościół do którego reprezentacyjne wejście prowadziło bezpośrednio od strony ul. Czerniakowskiej. Kościół był dwukondygnacyjny z dolną kondygnacją zajmowaną przez salę odczytową i górną przez jednonawowy kościół z galerią dostępną od strony klauzury i od strony gimnazjum. Wejście do sali odczytowej umieszczone było pod schodami wejścia głównego do kościoła. Nawa kościoła nakryta była sklepieniem żelbetowym z motywami kryształowymi. W pięciokondygnacyjnym skrzydle zajmowanym przez gimnazjum parter zajęty był na szatnie, rozbieralnię, jadalnię, salę gimnastyczną oraz gabinet lekarski. II kondygnacje zajmowały pomieszczenia kancelarii i dyrekcji szkoły, „rozmównice”, sala zebrań oraz biblioteka. Nad hallem głównym znajdowały się pokoje kapelan i pokoje gościnne do których prowadziła oddzielną klatką schodowa. Na kondygnacjach III, IV i V znajdowały się pomieszczenia klasowe oraz gabinety. Klatka schodowa ulokowana została na styku dwóch skrzydeł. W części od ul. Nowosieleckiej korytarz znajdował się po obu stronach izb klasowych, zaś w części od strony boiska korytarz miał charakter rekreacyjny. Na III kondygnacji korytarz łączył się z balkonami galerii kościoła. Pięciokondygnacyjne skrzydło zajmowane przez pensjonat miało w suterenie kotłownię, urządzenia do wentylacji oraz skład opału. Na I kondygnacji: pomieszczenia służbowe i jadalnia, II kondygnacja – sale zajęć i pokój wychowawczy, III, IV i V kondygnacje zajmowały: sale sypialne. Układ pomieszczeń dwutraktowy z bezpośrednim wyjściem do ogrodu. Skrzydło to posiadało jedną klatkę schodową. Dom zakonny (klauzura) był pięciokondygnacyjny pomieszczeniami służbowymi na I kondygnacji, celami, pracowniami sióstr, infirmerją i apteką na II kondygnacji; biblioteka celami sióstr, salą śpiewu – III – IV kondygnacja. Ostatnią kondygnację zajmowały składy oraz pralnie. Układ wewnątrz dwutraktowy. Cele sióstr oraz przyległe części korytarzy pokryte były sklepieniem żelbetowym z motywami kryształowymi.

Istotnym elementem kompleksu była prowadzone przez Zakon Sióstr Nazaretanek gimnazjum żeńskie. Pierwsze gimnazjum prowadzone przez Zakon zostało założone w roku 1918. Nowa szkoła przy ul. Czerniakowskiej nieoficjalnie została już otwarta roku 1926. Początkowo gimnazjum otrzymało „niepewne prawa państwowe”, ostatecznie jednak w 1930 roku Kuratorium nadało jej pełne prawa „aż do odwołania”. Już od momentu powstania forma budynków kompleksu została bardzo pochlebnie odebrana przez ówczesną prasę; pisano o niej, że: „będąc jednym z pierwszych przykładów zastosowania u nas architektury z szarej cegły gmach ten pozostał bodaj nieprześcignionym przykładem artystycznego ustosunkowania się architekta wobec tego materiału”.<sup>1</sup> Modernistyczna forma elewacji zespołu miała rzeźbiarski charakter mieszczący się w nurcie tzw. nowego średniowiecza.

verte

Wkładkę założył: mgr Tomasz Śleboda

Miejsce przechowywania

Archiwum autora karty



Do roku 1939 na terenie kompleksu systematycznie prowadzone były drobne prace wykończeniowe poszczególnych pomieszczeń. Podczas walk we wrześniu 1939 r. kompleks przy ul. Czerniakowskiej 137 przetrwał bez większych zniszczeń. Znajdujące się na jego terenie gimnazjum oficjalnie działało do listopada 1939 roku z przerwą na walki wrześniowe. W styczniu 1942 roku w części gimnazjum została otwarta Szkoła Zawodowa – Prywatna Żeńska Szkoła Krawiecka. Obok oficjalnej szkoły nauka prowadzona była także na tajnych kompletach. Ogółem podczas okupacji tajną maturę zdało 115 uczennic.

Podczas Powstania Warszawskiego budynki Zgromadzenia Sióstr Nazaretanek zostały zajęte przez wojska węgierskie, które urządziły w nim szpital polowy. W dniach od 27 do 30.VIII. 1944 r. w bezpośrednim sąsiedztwie kompleksu toczyły się zażarte walki. Na ich skutek lub też wkrótce po ich zakończeniu zniszczona została część dachu nad częścią gimnazjum.

Do odbudowy zniszczeń przystąpiono już w roku 1945, jednakże z powodu trudności finansowych prace prowadzone były systemem gospodarczym. Nie mogąc sprostać całości prac Zgromadzenie zmuszone zostało do podpisania umowy z ówczesnymi władzami na odbudowę zniszczonych dachów za cenę zgody na wynajem części skrzydła gimnazjum szkole publicznej. Prace przy odbudowie prowadzone były z ramienia Biura Odbudowy Stolicy i zakończone prawdopodobnie w 1946 roku. Wówczas to nad ostatnią kondygnacją skrzydła szkolnego założony został częściowo strop żelbetowy a częściowo drewniany. Wkrótce po zakończeniu prac i wydaniu zezwolenia na wznowienie działalności szkoły ówczesne władze zajęły całe skrzydło, pozostawiając szkole prowadzonej przez Zgromadzenie jedynie ostatnią kondygnację w skrzydle gimnazjum i pensjonatu, który po wojnie zmienił nazwę na internat. Ponadto znaczna część pomieszczeń została zajęta przez lokatorów z kwaterunku.

Najgorszy okres dla skrzydła szkolnego kompleksu Zgromadzenia rozpoczął się na początku lat 60-tych XX w. Wówczas to miejsce szkoły podstawowej zajął Zespół Szkół Mechanicznych, który funkcjonował do końca lat 80-tych XX w. Działalność tej szkoły doprowadziła do bardzo dużych przekształceń unieczelniających pierwotny układ pomieszczeń. Ponadto dewastacji i niszczeniu ulegały zachowane pierwotne elementy szkoły jak drzwi, okna, drewniane przepierzenia, czy też parkiet na podłodze. W tym także czasie w klatce schodowej usunięto drewniane podstopnice i spoczniki pokrywając wszystko lastriko. Ponadto teren wokół budynku został zdewastowany różnego typu drewnianymi budkami i dobudówkami.

W latach 1971 – 1974 przeprowadzono prace remontowe wnętrza kościoła. W ich wyniku przekształceniu uległ jego wystrój, którego głównym elementem dekoracyjnym stanowił marmur i metaloplastyka. Jednocześnie nowy wystrój dostosowano do nowej liturgii. Autorem projektu był Benedykt Teofil. W międzyczasie w dniu 1 marca 1973 roku dekretem kard. Stanisława Wyszyńskiego została w kościele erygowana Parafia p.w. św. Stanisława.

W roku 1989 staraniem Zgromadzenia odzyskano całe skrzydło szkoły, która wymagała podjęcia natychmiastowych prac remontowych. Wymianie podlegała praktycznie cała stolarka drzwiowa, okienna oraz podłogi. Ponadto dokonano remontu wieżby dachowej wraz z wymianą pokrycia dachowego oraz rur, rynien i obróbek blacharskich. Wymiana pokrycia dachu objęła także skrzydło internatu oraz klasztoru. Remont kapitalny skrzydła gimnazjum oraz internatu prowadzony był przez cały następny rok i zakończył się w 1991 r. Ponadto prowadzono intensywne prace remontowe we wnętrzach, m.in. zakładając nowy parkiet, stolarkę drzwiową (kopia oryginalnej stolarki) oraz wymieniając nową stolarkę okienną.

Z innych ważniejszych prac wykonanych na terenie kompleksu Zgromadzenia w ostatnich latach wymienić należy prace malarskie we wnętrzu kościoła, które prowadzone były od czerwca do sierpnia 2001 r..



1. Miejscowość <b>WARSZAWA</b>	2. Obiekt <b>Dom Zgromadzenia Sióstr Najświętszej Rodziny z Nazaretu</b>	3. Zawartość wkładki ( nazwa obiektu lub materiału uzupełniającego ) <b>c.d. pkt. 13. Opis elewacje, wnętrze, wyposażenie, instalacje</b>
-----------------------------------	---	--

**ELEWACJE: skrzydło kościoła** – *elewacja wschodnia* (fasada): układ symetryczny. Wielka ceglana powierzchnia ujęta głęboką arkadą z wielkim witrażowym oknem o wykroju odzwierciedlającym kształt arkady, po nim prostokątna płycizna i poniżej prostokątne wejście główne ujęte w uskokowych opaskach. o profilu ćwierćwałka. W pasze arkady pas kwadratowych płycin; niżej, wejście boczne do kościoła – od południa; od północy kapliczka. (w miejscu pierwotnego wejścia bocznego). W opracowaniu ściany - powtarzalne „wzorki” wynikające z układu cegieł. Wejście umieszczone na wysokości I kondygnacji, poprzedzone schodami zabiegowymi, czterobiegowymi. W kalenicy Krzyż na postumencie. *Elewacja południowa i północna* czteroosiowa – wysokie okna o formach wydłużonych prostokątów zamkniętych odcinkiem koła; nad każdym oknem niewielkie, trapezowe okienko i wyżej pas gzymsu koronującego. Poniżej dużych okien w prostokątnych niszach małe kwadratowe okna a na wysokości I kondygnacji okna o wykroju leżącego prostokąta; w partii cokołu małe prostokątne okienka. **Skrzydło gimnazjum (IV kondygnacyjna)** *elewacja wschodnia* – *piętnastoosiowa*, okna drugiej kondygnacji wydziela od dołu gzyms pośredni, powyżej szeroka opaska; wejście zlokalizowane przy północnej elewacji kościoła. Drzwi dwuskrzydłowe, częściowo przeszklone z zamkniętym łukowo przeszklonym nadślepiem, flankowane kulami na murkach, po bokach wąskie, prostokątne okna jednoskrzydłowe. W połaci dachu trzy wole oczka. *Elewacja zachodnia* – *dziewięcioosiowa*, z ryzalitowo wysuniętą trójosiową częścią środkową, pod nią na osi drzwi wyjściowe na boisko. W połowie wysokości trzy opaski. Okna dwóch ostatnich kondygnacji, większe od pozostałych umieszczone w układzie pionowych pasów. W połaci dachu trzy wole oczka. **Skrzydło gimnazjum (V kondygnacyjne)** *elewacja północna* – *siedmioosiowa*, przy elewacji wschodniej sąsiedniego skrzydła okna klatki schodowej, pozostałe okna w układzie po trzy rzędy; *elewacja wschodnia* – *trójosiowa*, wejście główne w podcieniu, poprzedzone trzema, wysokimi arkadami z opaską przechodzącą przez całą szerokość elewacji. Dwuskrzydłowe drzwi wyjściowe na osi, z przeszklonym nadślepiem, ponad nimi w II kondygnacji niewielkie okno zamknięte wycinkiem koła. Rozmieszczenie okien analogiczne jak w poprzednich elewacjach: pionowe pasy uskokowych płycin z otworami okiennymi. *Elewacja północna* – *dziesięcioosiowa*, rozwiązana analogicznie jak elewacja południowa. **Skrzydło internatu (V kondygnacyjne)** *elewacja północna* – *trzynastoosiowa* z trzema opaskami gzymsu pośredniego wydzielającego okna II kondygnacji. Okna trzech ostatnich kondygnacji w układzie pasowym (pionowe pasy nieznacznie cofnięte w stosunku do lica muru). Przy skrzydle gimnazjum dwie osie okien klatki schodowej przesunięte względem siebie. Drzwi wyjściowe z internatu pełne w obramieniu i poprzedzone czterema schodami. W połaci dachu sześć lukarni. *Elewacja zachodnia* – *trójosiowa* z długimi balkonami z metalową, ażurową balustradą. W pierwszej kondygnacji, na osi drzwi wyjściowe, zamknięte wycinkiem koła w gładkim obramieniu. W połaci dachu pojedyncza lukarna. *Elewacja południowa* – ukształtowana analogicznie jak elewacja północna. **Skrzydło klasztoru**, *elewacja wschodnia* – *dziewięcioosiowa* z nieco niższym jednoosiowym łącznikiem. Płaska elewacja praktycznie bez detalu architektonicznego. Okna II, III i IV kondygnacji w opaskach. *Elewacja zachodnia* – *czternastoosiowa* z ryzalitowo wysuniętą klatką schodową z otworem wyjściowym oraz tarasowym balkonem stanowiącym strop wykuszu biegnącego przez dwie kondygnacje. Okna trzech kondygnacji w opaskach – analogicznie jak na elewacji wschodniej. W południowym narożniku elewacji drzwi wyjściowe w obramieniu z przeszklonym nadślepiem. W połaci dachu trzy wole oczka.

Wkładkę założył: **mgr Tomasz Śleboda**

Miejsce przechowywania

Archiwum autora karty



**WNETRZA:** Kościół dwupoziomowy, w dolnej kondygnacji sala odczytowa, w górnej nawa opasana galerią na wysokości kondygnacji; prezbiterium niższe od nawy sklepione analogicznym sklepieniem żelbetowym. Na ścianie północnej, południowej i wschodniej (prospekt organowy) balkon. Po obu stronach ścian przy prezbiterium nisze obecnie z rzeźbami. Pozostałe skrzydła dwu i trzytraktowe. W skrzydle internatu pomieszczenia dla uczennic umieszczone po obu stronach korytarza; w pokojach prysznice; wejście na korytarz internatu z klatki schodowej poprzez drewniane przepierzenia. W skrzydle gimnazjum klasy rozmieszczone po jednej lub po dwóch stronach korytarzy. W stolarni drzwiowej widoczny podział na klasy lekcyjne (częściowe przeszklenie umożliwiające wgląd) oraz pracownia (stolarka ramowo płycinowa, pełna).

**WYPOSARZENIE:** zachowane częściowo - głównie w części kościoła i klasztoru – w postaci: stolarki drzwiowej, stolarki okiennej, armatury łazienkowej, mebli (szafy, stoły, krzesła), opraw oświetlenia korytarzowego, włączników prądu, terakota w kościele itp.

**INSTALACJE:** elektryczna, CO, wodno-kanalizacyjna, gazowa, odgromowa.



1. Miejscowość

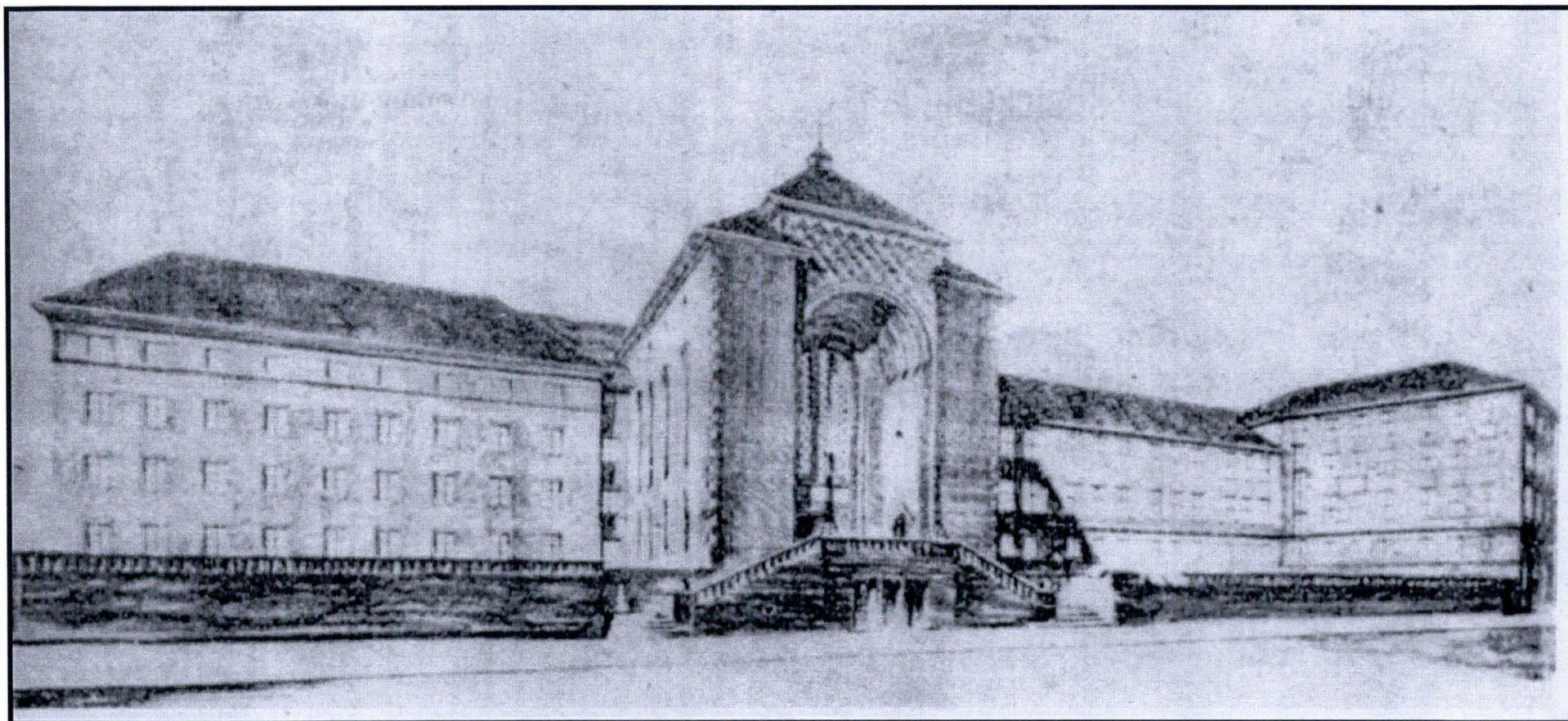
WARSZAWA

2. Obiekt

Dom Zgromadzenia Sióstr  
Najświętszej Rodziny z Nazaretu

3. Zawartość wkładki ( nazwa obiektu lub materiału uzupełniającego )

Archiwalny rysunek, archiwalny rzut przyziemia.



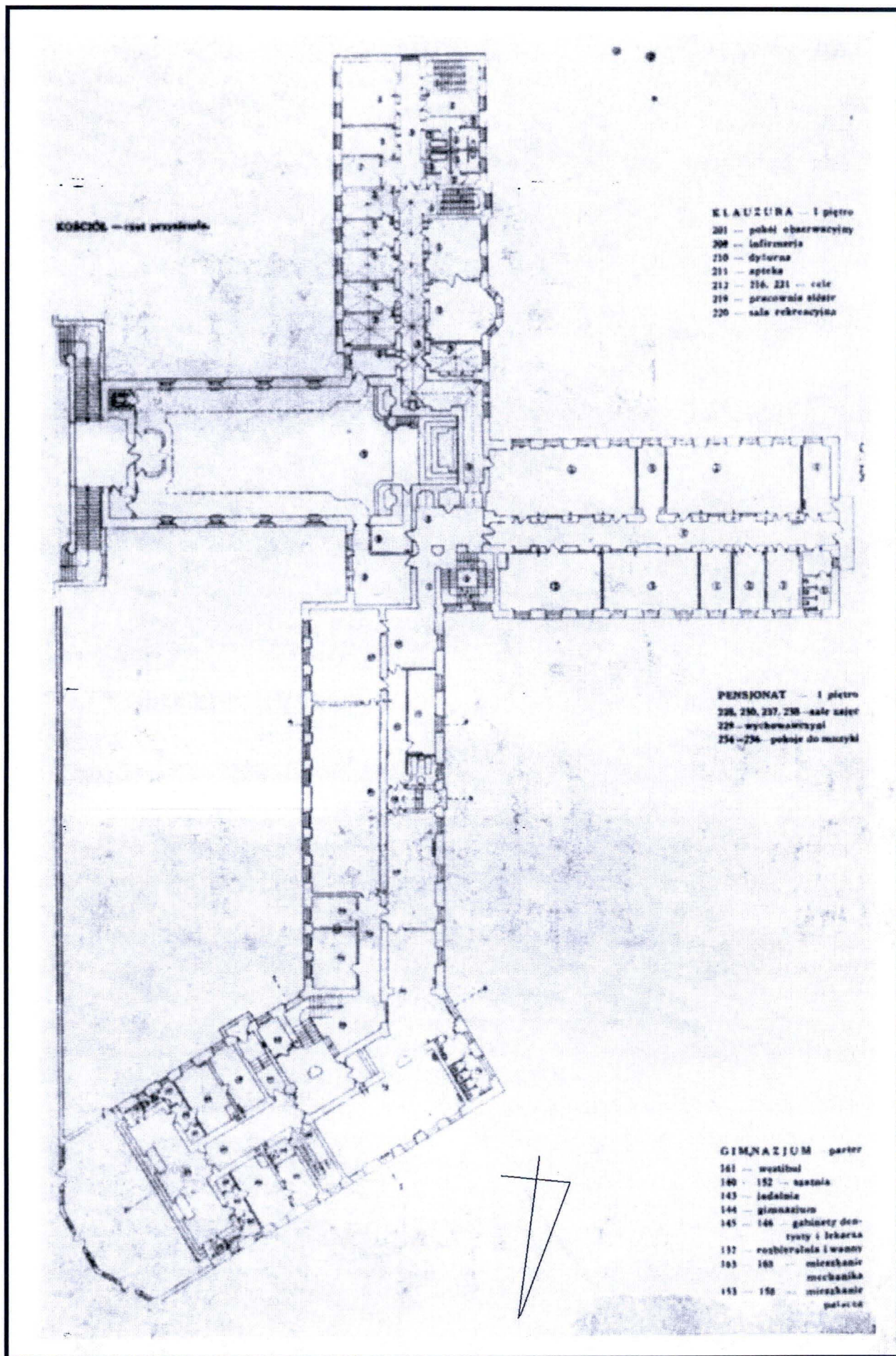
Fot. 1 K. Jankowski, F. Lilpop, rysunek perspektywiczny Kościoła i Zakładu Wychowawczego Sióstr Nazaretanek.  
Ilustracja opublikowana w 1928 r. w czasopiśmie „Świat”, 1928, nr 10, s. 20.

Wkładkę założył: mgr Tomasz Śleboda

Miejsce przechowywania

Archiwum autora karty





Fot. 2 K. Jankowski, F. Lilpop, plan przyziemia Kościoła i Zakładu Wychowawczego Sióstr Nazaretanek. 1924 r.



1. Miejscowość

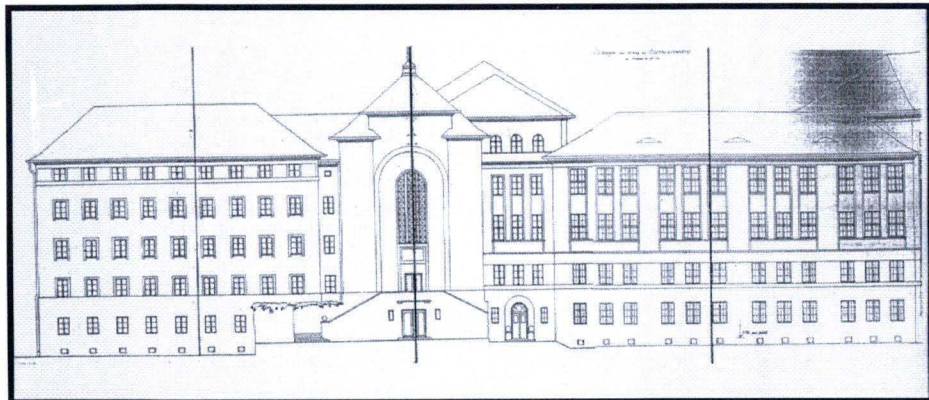
WARSZAWA

2. Obiekt

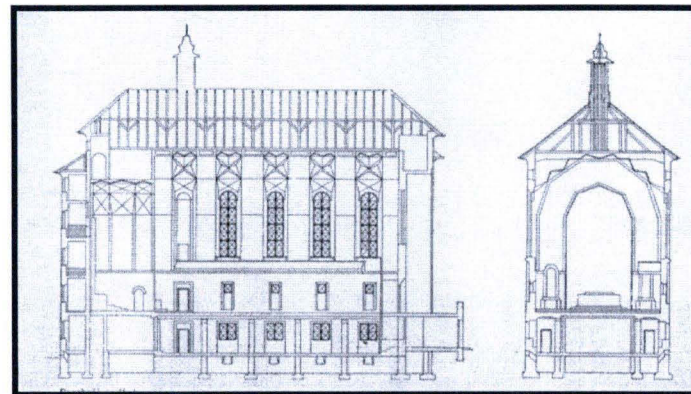
Dom Zgromadzenia Sióstr  
Najświętszej Rodziny z Nazaretu

3. Zawartość wkladki ( nazwa obiektu lub materiału uzupełniającego )

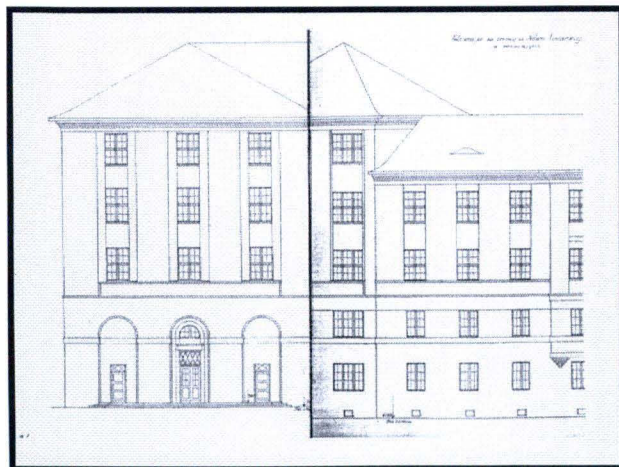
Archiwalne przekroje, sytuacja, fotografie. Fotografie powojenne.



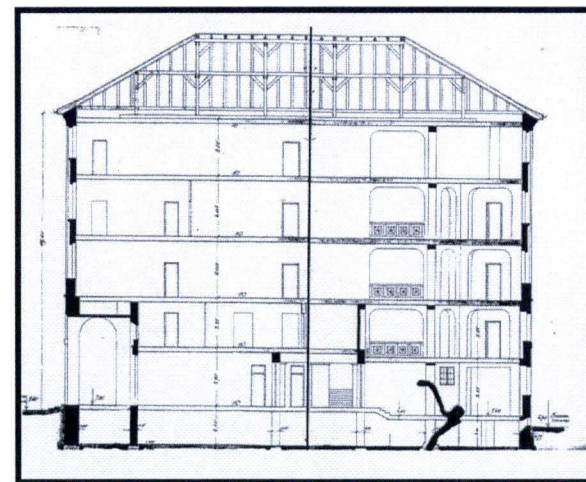
Fot. 3. K. Jankowski, F. Lilpop, widok fasady gmachu. 1924 r.



Fot. 4. K. Jankowski, F. Lilpop, przekrój podłużny i poprzeczny  
budynku kościoła. 1924 r.



Fot. 5. K. Jankowski, F. Lilpop, widok fasady gimnazjum. 1924 r.



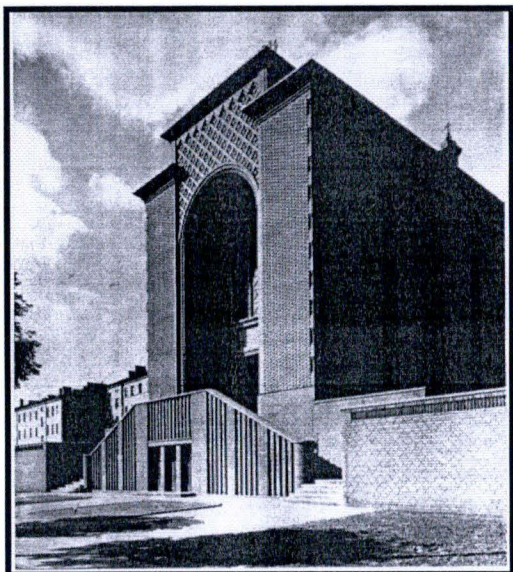
Fot. 6. K. Jankowski, F. Lilpop, przekrój klasztoru. 1924 r.

Wkładkę założył: mgr Tomasz Śleboda

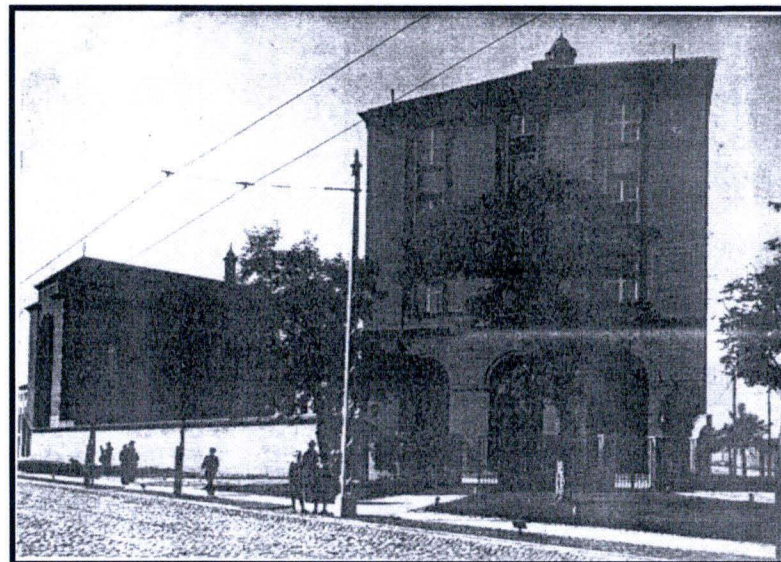
Miejsce przechowywania

Archiwum autora karty

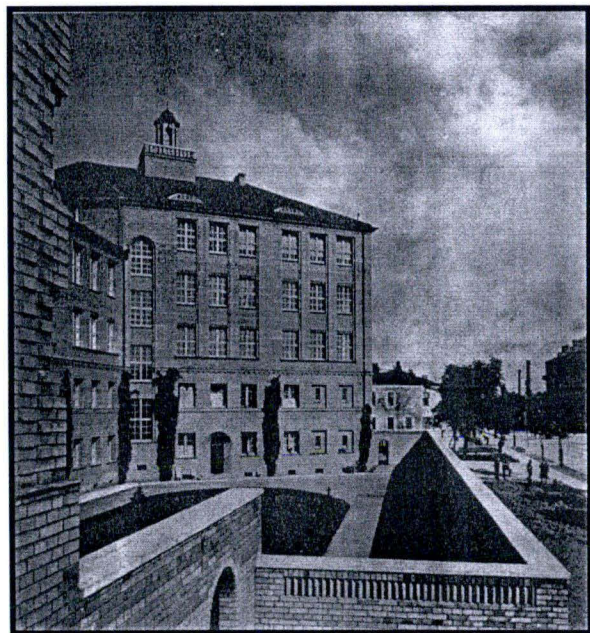




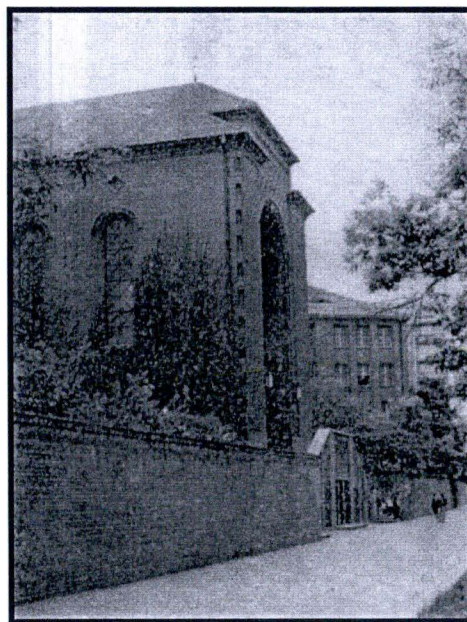
Fot. 7 Widok skrzydła kościoła od strony ul. Czerniakowskiej – kościół. Stan 1932 r.



Fot. 8 Widok skrzydła gimnazjum od strony ul. Czerniakowskiej, róg ul. Nowosielecka. Stan 1932 r.



Fot. 9 Widok skrzydła gimnazjum wzdłuż ul. Czerniakowskiej. Stan 1932 r.



Fot. 10 Widok kompleksu od strony południowo – wschodniej. Stan 1975 r.



Fot. 11 Fragment wnętrza kościoła. Stan 1975 r.



1. Miejscowość

WARSZAWA

2. Obiekt

Dom Zgromadzenia Sióstr  
Najświętszej Rodziny z Nazaretu

3. Zawartość wkładki ( nazwa obiektu lub materiału uzupełniającego )

Fotografie współczesne /3.XI.2006 r.)



Fot. 12 Widok kompleksu od strony  
ul. Czerniakowskiej. Stan 3.XI.2006 r.



Fot. 13 Widok fasady kościoła z wejściem  
głównym. Stan 3.XI.2006 r.



Fot.14 Widok elewacji południowej kościoła.  
Stan 3.XI.2006 r.



Fot. 15 Widok fasady kościoła. Stan 3.XI.2006 r.



Fot. 16 Widok elewacji północnej kościoła.  
Stan 3.XI.2006 r.



Fot. 17 Widok sygnaturki nad nawą kościoła  
Stan 3.XI.2006 r.

Wkładkę założył: mgr Tomasz Śleboda

Miejsce przechowywania

Archiwum autora karty





**Fot. 18 Schody wejścia głównego do kościoła.  
Stan 3.XI.2006 r.**



**Fot. 19 Widok arkady fasady  
Kościoła. Stan 3.XI.2006 r.**



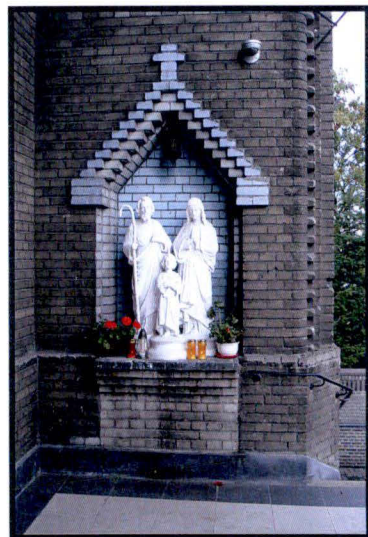
**Fot. 20 Widok okna witrażowego  
w fasadzie. Stan 3.XI.2006 r.**



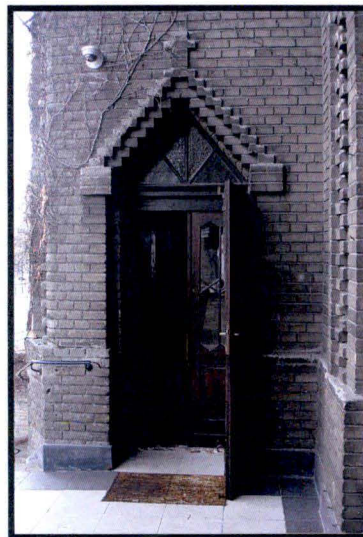
**Fot. 21 Widok pachy arkady na fasadzie.  
Stan 3.XI.2006 r.**



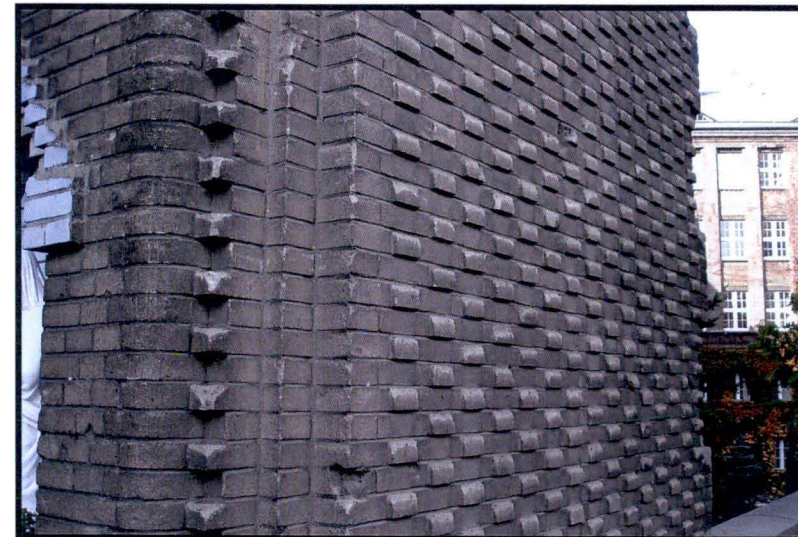
**Fot. 22 Widok głównych  
drzwi wejściowych do kościoła  
Stan 3.XI.2006 r.**



**Fot. 23 Dekoracja rzeźbiarska  
w północnej ścianie arkady  
kościół. Stan 3.XI.2006 r.**



**Fot. 24 Wejście boczne  
w południowej ścianie arkady  
kościół. Stan 3.XI.2006 r.**



**Fot. 25 Opracowanie ściany fasady kościoła.  
Stan 3.XI.2006 r.**



1. Miejscowość

WARSZAWA

2. Obiekt

Dom Zgromadzenia Sióstr  
Najświętszej Rodziny z Nazaretu

3. Zawartość wkładki ( nazwa obiektu lub materiału uzupełniającego )

Fotografie współczesne /3.XI.2006 r.)



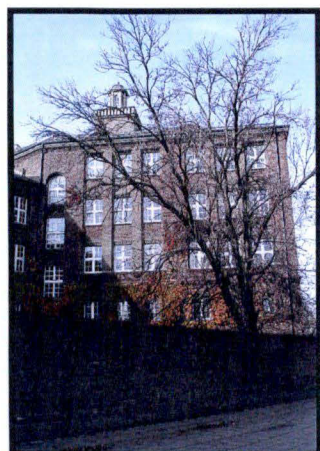
Fot. 26 Widok elewacji wschodniej skrzydła  
gimnazjum. Stan 3.XI.2006 r.



Fot. 27 Fragment skrzydła gimnazjum od strony  
wejścia głównego do kościoła. Stan 3.XI.2006 r.



Fot. 28 Widok klatki schodowej  
w skrzydle gimnazjum. Stan 3.XI.2006 r.



Fot. 29 Widok elewacji południowej  
skrzydła gimnazjum. Stan 3.XI.2006 r.



Fot. 30 Widok skrzydła gimnazjum od strony  
północno – wschodniej. Stan 3.XI.2006 r.



Fot. 31 Widok arkad wejścia głównego do skrzydła  
gimnazjum. Stan 3.XI.2006 r.

Wkładkę założył: mgr Tomasz Śleboda

Miejsce przechowywania

Archiwum autora karty

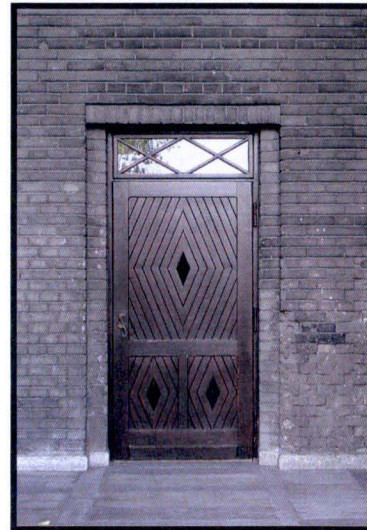




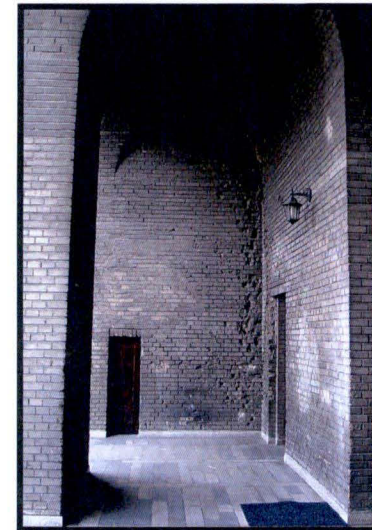
Fot. 32 Widok arkady skrzydła gimnazjum. Stan 3.XI.2006 r.



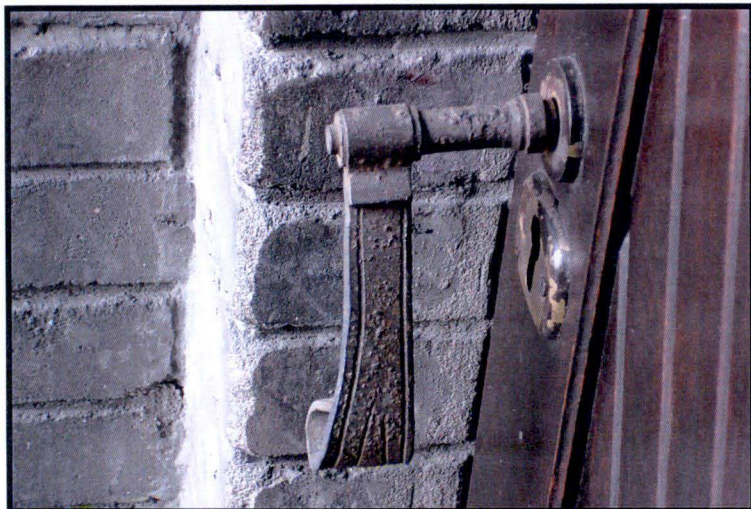
Fot. 33 Główne drzwi wejściowe do gimnazjum. Stan 3.XI.2006 r.



Fot. 34 Boczne drzwi wejściowe do gimnazjum. Stan 3.XI.2006 r.



Fot. 35 Przedsionek wejścia głównego do gimnazjum. Stan 3.XI.2006 r.



Fot. 36 Klamka w drzwiach wejściowych wejścia do gimnazjum. Stan 3.XI.2006 r.



Fot. 37 Widok elewacji północnej skrzydła gimnazjum. Stan 3.XI.2006 r.



Fot. 38 Układ rozmieszczenia okien w elewacji północnej skrzydła gimnazjum. Stan 3.XI.2006 r.



1. Miejscowość

WARSZAWA

2. Obiekt

Dom Zgromadzenia Sióstr  
Najświętszej Rodziny z Nazaretu

3. Zawartość wkładki ( nazwa obiektu lub materiału uzupełniającego )

Fotografie współczesne /3.XI.2006 r.)



Fot. 39 Otwory okienne II kondygnacji  
elewacji zachodniej skrzydła gimnazjum.  
Stan 3.XI.2006 r.



Fot. 40 Fragment detalu na elewacji zachodniej  
skrzydła gimnazjum. Stan 3.XI.2006 r.



Fot. 41 Fragment detalu na elewacji północnej  
skrzydła gimnazjum. Stan 3.XI.2006 r.



Fot. 42 Widok V i IV kondygnacyjnej elewacji  
skrzydła gimnazjum. Stan 3.XI.2006 r.



Fot. 43 Sygnaturka nad skrzydłem gimnazjum.  
Stan 3.XI.2006 r.



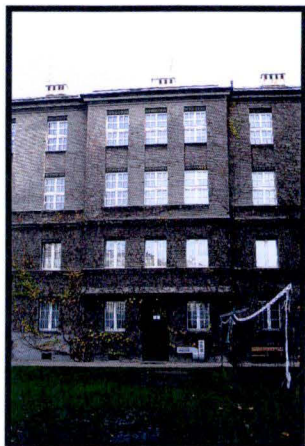
Fot. 44 Elewacja zachodnia skrzydła gimnazjum.  
Stan 3.XI.2006 r.

Wkładkę założył: mgr Tomasz Śleboda

Miejsce przechowywania

Archiwum autora karty





**Fot. 45 Ryzalit środkowy elewacji zachodniej skrzydła gimnazjum. Stan 3.XI.2006 r.**



**Fot. 46 Drzwi wejściowe na przyszkolne boisko w elewacji zachodniej skrzydła gimnazjum. Stan 3.XI.2006 r.**



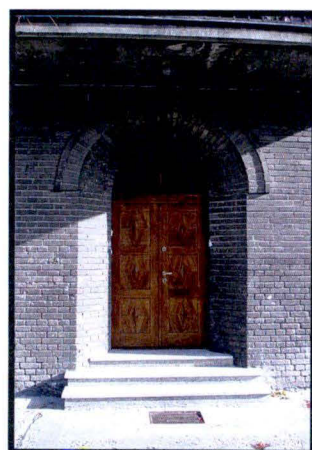
**Fot. 47 Klatka schodowa pomiędzy gimnazjum a pensjonatem. Stan 3.XI.2006 r.**



**Fot. 48 Widok elewacji północnej skrzydła pensjonatu. Stan 3.XI.2006 r.**



**Fot. 49 Fragment elewacji zachodniej skrzydła pensjonatu. Stan 3.XI.2006 r.**



**Fot. 50 Drzwi wejściowe w elewacji zachodniej skrzydła pensjonatu. Stan 3.XI.2006 r.**



**Fot. 51 Widok kompleksu os. strony zachodniej. W głębi elewacja zachodnia skrzydła klasztoru. Stan 3.XI.2006 r.**



**Fot. 52 Widok elewacji wschodniej skrzydła klasztoru. Stan 3.XI.2006 r.**



1. Miejscowość

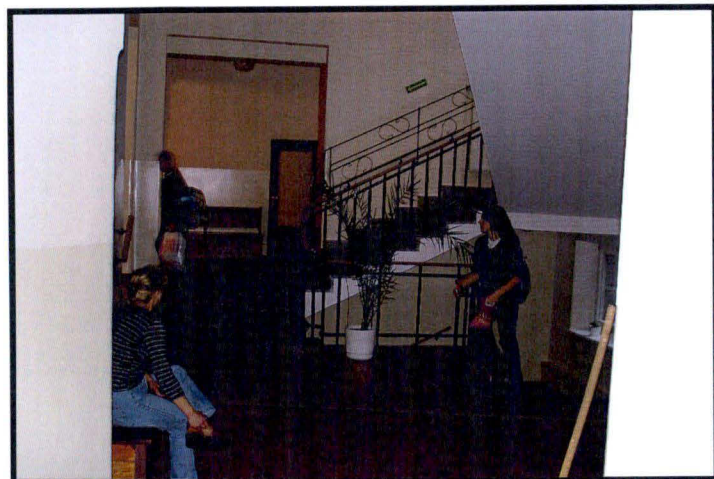
WARSZAWA

2. Obiekt

Dom Zgromadzenia Sióstr  
Najświętszej Rodziny z Nazaretu

3. Zawartość wkładki ( nazwa obiektu lub materiału uzupełniającego )

Fotografie współczesne /3.XI.2006 r.)



Fot. 53 Hall główny gimnazjum. Stan 3.XI.2006 r.



Fot. 54 Klatka schodowa gimnazjum. Stan 3.XI.2006 r.



Fot. 55 Drzwi sali lekcyjnej.



Fot. 56 Korytarz II kondygnacji gimnazjum, Stan 3.XI.2006 r.



Fot. 57 Korytarz II kondygnacji gimnazjum, Stan 3.XI.2006 r.



Fot. 58 Drzwi II kondygnacji  
Stan 3.XI.2006 r.

Wkładkę założył: mgr Tomasz Śleboda

Miejsce przechowywania

Archiwum autora karty





Fot. 59 Empora w kościele, Stan 3.XI.2006 r.



Fot. 60 Stolarka drzwiowa II Kondygnacji klasztoru, Stan 3.XI.2006 r.



Fot. 61 Korytarz klasztoru II kondygnacji, Stan 3.XI.2006 r.



Fot. 63 Oryginalne okno w pensjonacie, Stan 3.XI.2006 r.



Fot. 64 Wieżba dachowa nad nawą kościoła, Stan 3.XI.2006 r.



Fot. 65 Konstrukcja wieżba pod sygnaturką, Stan 3.XI.2006 r.



Fot. 66 Widok schodów na strych. Stan 3.XI.2006 r.