

**OŚRODEK DOKUMENTACJI
ZABYTEKÓW W WARSZAWIE**

KARTA EWIDENCYJNA ZABYTEKÓW
ARCHITEKTURY I BUDOWNICTWA

A B C D E F G H I J K L Ł M N O P R S T U W X Y Z

NR 469

1. Obiekt

Kancelaria Parafii pw. Znalezienia Świętego Krzyża
– dawne skrzydło zach. klasztoru Księży Misjonarzy

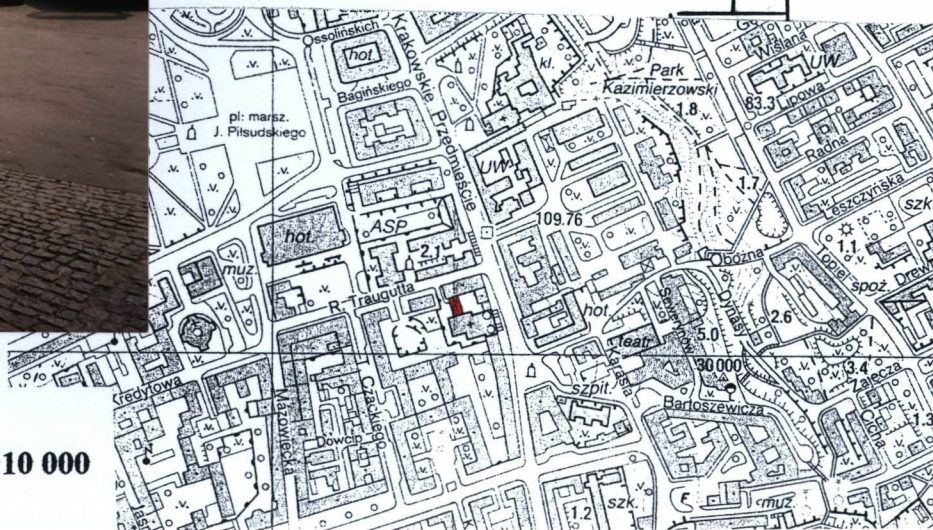
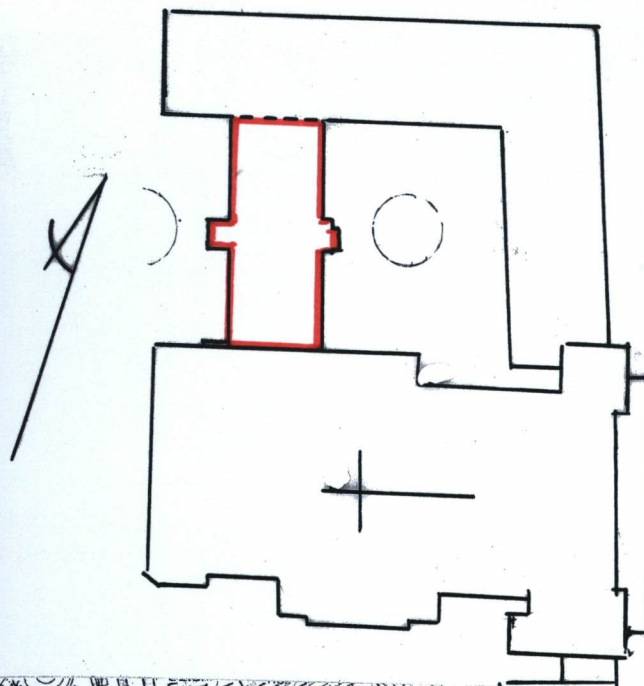
2. Czas powstania

ok. poł. XVIII w. (1735 r.)

3. Miejscowość

WARSZAWA

11. Zdjęcia, rzut, przekrój, sytuacja, orientacja



Skala 1:10 000

4. Adres

ul. Krakowskie Przedmieście nr 3

nr hipoteczny (stary nr [REDACTED])

5. Przynależność administracyjna

województwo.....MAZOWIECKIE

gmina.....CENTRUM

6. Poprzednie nazwy miejscowości

WARSZAWA

7. Przynależność administracyjna przed I VI 1975

województwo.....WARSZAWSKIE

powiat.....WARSZAWSKI

8. Właściciel i jego adres

Kuria Metropolitarna
Ul. Miodowa 7/8

9. Użytkownik i jego adres

Parafia rzymsko-katolicka p.w. św. Krzyża
Krakowskie Przedmieście 3

10. Rejestr zabytków

Nr 208 A data 1965 r.

Styl: rekonstrukcja w stylu eklektycznym (powojenna odbudowa)

Historia: W 1653 r. kościół p.w. Znalezienia Świętego Krzyża przekazano księżą misjonarzom, sprowadzonym z Francji przez królową Ludwikę Marię Gonzagę. Pierwsze zabudowania klasztorne powstały jednocześnie z odbudowywanym kościołem w 1696 r. Połączone były z przyległym do zakrystii wzdłuż prezbiterium kościoła króźgankiem i zbudowane były na rzucie litery T. W 1784 r. dobudowano kolejne skrzydło, które ścianą szczytową dochodziło do obecnej linii ul. Traugutta – budynek dwupiętrowy z facjatami w dachu mieścił szkołę parafialną oraz dom zakonny i bibliotekę. Dalszy rozwój zabudowań klasztornych polegał na rozbudowie północnego skrzydła głównego klasztoru oraz połączenie klasztoru za pomocą łącznika z pałacem Czapskich – do 1866 r. kiedy budynki te zostały wyburzone na skutek przebiecia w tym miejscu ul. Berga obecnie Traugutta i zastąpione narożnym, parterowym budynkiem III Gimnazjum Męskiego. Zabudowania gimnazjum zajęły wkrótce (po 1886 r.) teren wzdłuż ul. Krakowskie Przedmieście, dochodząc zabudowaniem do budynku kościoła oraz tereny wzdłuż ul. Traugutta.

W czasie II wojny światowej zabudowania klasztorne a szczególnie gimnazjum były w większości wypalone lub wyburzone. Z pierwotnego klasztoru ocalała część skrzydła pld., przyległa do prezbiterium kościoła oraz tylko częściowo spalone skrzydło środkowe. W 1951 r. w jednej z sal na piętrze klasztoru konserwowany był drewniany strop z belkami polichromowanymi ornamentem łańcuszkowym z motywem czteroliścia oraz na krzyż motywem akantu, który został w późniejszych latach zabudowany (sufitem podwieszanym). W chwili obecnej brak możliwości zidentyfikowania.

Sytuacja: Budynek stojący w głębi kwartału zabudowy, prostopadle do kościoła oraz przyległego do niego skrzydła południowego klasztoru – obecnie zakrystii kościoła. Budynek posiada dwie elewacje wschodnią i zachodnią z identycznym wystrojem. Fasada z głównym wejściem dostępna jest od str. zachodniej, całość poprzedzona dziedzińcem z bramą wjazdową od ul. Traugutta.

Materiał, konstrukcja: ściany ceglane, otynkowane /tynki cementowo-wapienne/, budynek podpiwniczony, stropy drewniane, ognioodporne, więźba dachowa drewniana płatowo-kleszczowa, pokrycie dachu wtórne- blachą, klatka schodowa dwubiegowa, schody pokryte okładziną ceramiczną, okna drewniane.

Rzut: budynek dwutraktowy na rzucie prostokąta, jedenastoosiowy. Na osi środkowej posiada sień przelotową z klatką schodową w zachodnim traktcie. Obydwie elewacje na środkowych osiach posiadają przybudówki wejściowe na rzucie zbliżonym do kwadratu.

Bryła: zwarta, trójkondygnacyjna, nakryta dwuspadowym dachem z facjatami pomiędzy osiami.

Elewacja zachodnia: dwupiętrowa, jedenastoosiowa z wydzielonym cokółem oraz oknami drugiego piętra zamkniętymi łukiem odcinkowym. Pozostałe okna są prostokątne, na parterze większe. Układ okien nad klatką schodową tworzy prostokąt złożony z czterech otworów okiennych. W dwuspadowym dachu wzniesiono pięć facjat blaszanych zwieńczonych trójkątnymi szczytami. Poszczególne kondygnacje odseparowane listwami gzymsów kordonowych. Na osi środkowej zlokalizowano parterową przybudówkę z otworem wejściowym. Flankowany jest zdwojonymi pilastrami tokańskimi podtrzymujących szczyt złożony z pary wolutowych spływów z bliźniaczymi ślimacznikami na osi symetrii. Naroża przybudówki otrzymały formę zaokrąglonych, boniowanych lizen wspierających skraje szczytu. W elewacjach bocznych zastosowano pojedyncze pilastry analogiczne jak od frontu i ujmujące okrągły otwór okienny.

Elewacje wschodnia: Powtarza układ jak w elewacji frontowej. Zmienione zostały natomiast formy przybudówki. Wyjście na dziedziniec ujęte zostało pilastrami tokańskimi, które nie sięgają do profilowanego gzymsu i trójkątnego szczytu. Po bokach znajdują się cofnięte partie ślepego muru, ujęte na skrajach kolejnymi pilastrami, zwieńczonymi gzymsem i połączone ze zryzalitowaną partią środkową ćwierćkolistymi łącznikami. [Wnętrza] Obie przybudówki połączone są wewnątrz budynku sienią przelotową, czteroprześłową ze sklepieniami krzyżowymi. W drugim przeszle od zachodu sień przewęża się wskutek zlokalizowania dwubiegowej klatki schodowej. Z pierwszego przeszla na lewo prowadzi wejście do sali Św. Wincentego a Paulo (dawny refektarz) – dużego, jednotraktowego pomieszczenia doświetlonego pięcioma oknami od zachodu i nakrytego sklepieniem kolebkowym z lunetami.

<p>Kubatura</p> <p>5330 m³</p>	<p>15. Powierzchnia użytkowa</p> <p>ok. 1100 m²</p>	<p>16. Przeznaczenie pierwotne</p> <p>klasztor –skrzydło zachodnie szkoła</p>	<p>17. Użytkowanie obecne</p> <p>budynek parafialny - kancelaria</p>
<p>Prace budowlane i konserwatorskie, ich przebieg i dokumentacja (po 1945 r.)</p> <p>85r. – remont elewacji 89 r. – wymiana instalacji elektrycznej 91 r. –modernizacja wnętrz</p>		<p>19. Stan zachowania(fundamenty, ściany zewnętrzne, ściany wewnętrzne, sklepienia, stropy, konstrukcje dachowe, pokrycie dachu, wyposażenie i instalacje)</p> <p>Elementy konstrukcyjne w stanie ogólnie dobrym. Elewacje w stanie dobrym, przetarcia widoczne w partii cokołu i parteru z ubytkami powłok malarskich. Klatki schodowe odremontowane w</p>	
<p>Najpilniejsze postulaty konserwatorskie</p> <p>rycie instalacji i okablowania przebiegającego wzdłuż elewacji budynku.</p>			

21. Akta archiwalne i źródła ikonograficzne (rodzaj, numer i miejsce przechowywania)

Akta Archiwalne Urzędu Wojewódzkiego Konserwatora Zabytków :
-Zdjęcia Archiwalne WOSOZ

23. Uwagi różne

24. Opracowanie karty ewidencyjnej

tekst.....mgr Norbert Piwowarczyk



plany, rysunki.....(przygotował).. mgr Norbert Piwowarczyk

fotografie..... mgr Norbert Piwowarczyk

miejsce przechowywania negatywów.....u autora

KARTA PO WYPEŁNIENIU PODLEGA OCHRONIE NA PORSTAWIE PRZEPISÓW PRAWA AUTORSKIEGO

22. Bibliografia

Encyklopedia Warszawy, Warszawa 1975

J. Kasprzycki, *Korzenie miasta. Warszawskie pożegnania. Śródmieście.*, T. , Warszawa 1997.

St. Szenic, J Chudek, *Najstarszy Trakt Warszawy*, Warszawa 1955.

E. Szwanowski, *Ulice i place Warszawy*, Warszawa 1970.

Fryze F., Chodorowski i., *Przewodnik po Warszawie*, Warszawa

Zieliński J. *Atlas dawnej architektury Warszawy*, Warszawa 2001 r., T.7.

25. Adnotacje o inspekcjach, informacje o zmianach (daty, imiona i nazwiska wypełniających)

26. Załączniki

1 załącznik

1. Miejscowość **WARSZAWA**

 2. Dzielnica: **CENTRUM**

 3. Województwo **MAZOWIECKIE**

5. Obiekt (nazwa jak w karcie)

 Kancelaria Parafii pw. Znalezienia Świętego Krzyża
 – dawne skrzydło zach. klasztoru Księży Misjonarzy

6. Zawartość wkładki (nazwa materiału uzupełniającego)

plany parteru, zdjęcia



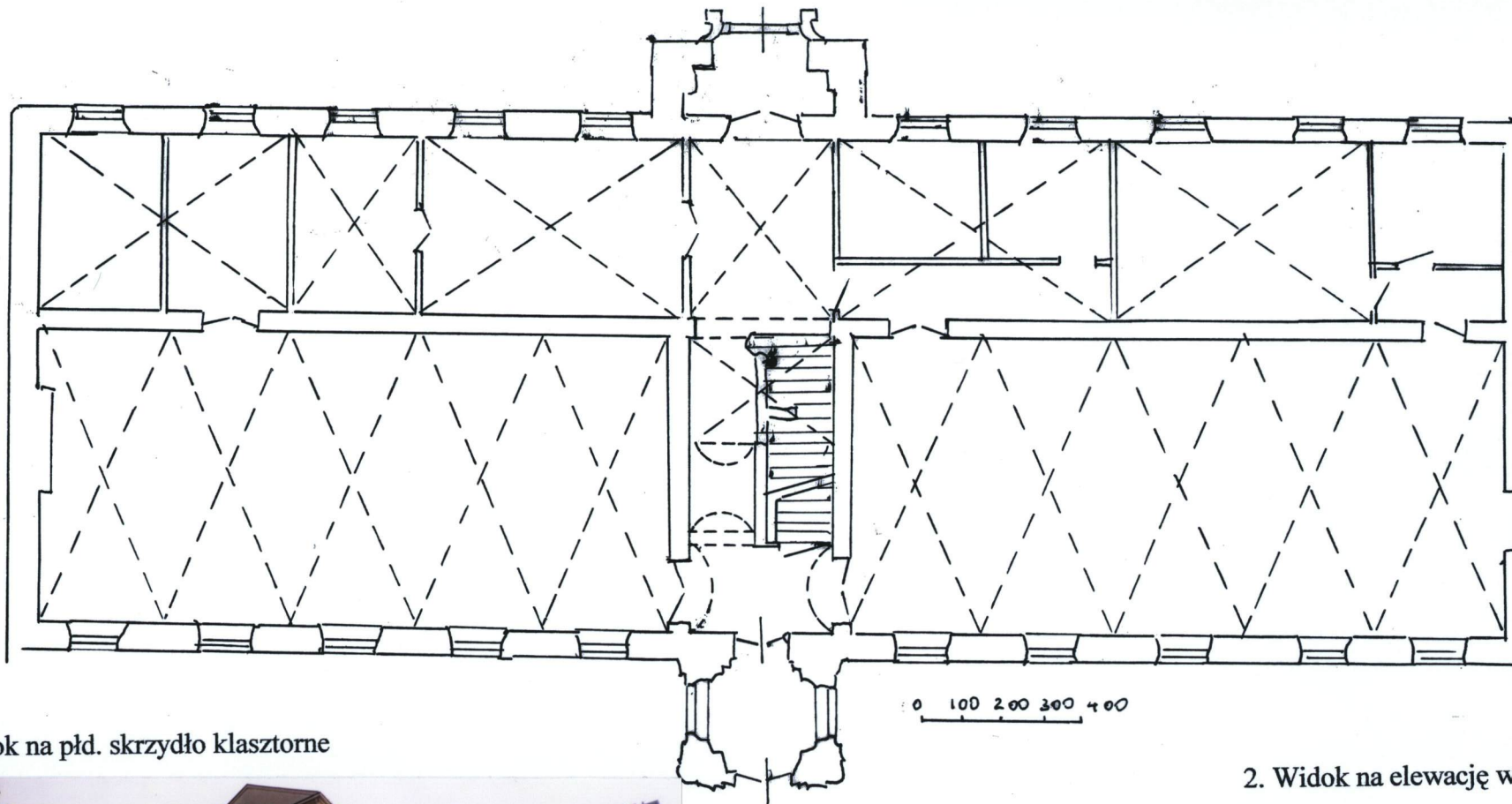
1. Przybudówka z wejściem głównym



2. Widok na sień główną od str. wejścia



3. Widok na klatkę schodową



1. Widok na płd. skrzydło klasztorne

2. Widok na elewację wschodnią

