

## KARTA EWIDENCYJNA ZABYTKÓW ARCHITEKTURY I BUDOWNICTWA

Nr

83

1. Obiekt

**EREM NR 13**

FUNDACJA: MICHAŁ ANTONI HACKI OPAT OLIWSKI  
W ZESPOLE EREMITORIUM OO. KAMEDUŁÓW NA BIELANACH  
TZW. „GÓRY KRÓLEWSKIEJ” ( EREMUS MONTIS REGII)

2. Czas powstania

1689 r.

3. Miejscowość

**W A R S Z A W A**

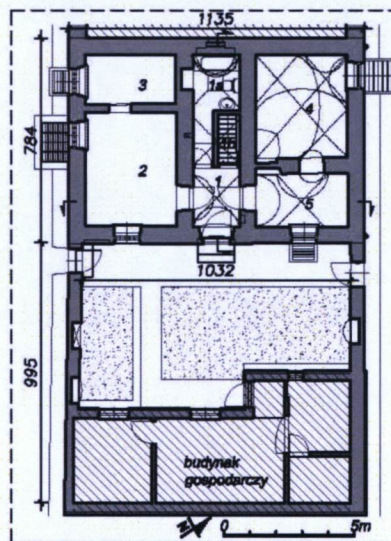
11. Zdjęcia, rzut, sytuacja, orientacja



Elewacja południowa – 01.2011 – archiwum autora.



Orientacja – skala przybliżona 1 : 16 000



RZUT PRZYZIEMIA skala przybliżona 1 : 300 pomiar 05.2011.

1 – Sień, 1a – łazienka, 1b – schody, 2 – cela - pokój,  
3 - „schowanie” – pokój, 4 – drewutnia - pokój, 5 - kaplica – pokój



Sytuacja – skala przybliżona 1 : 2000

4. Adres

**01-815 WARSZAWA**

ul. DEWAJTIS 5 (d. Kamedulska 81, Gwiaździsta 81)

nr ewidencyjny działki 2 obrębu nr 7 - 09 - 04

nr księgi wieczystej

5. Przynależność administracyjna

województwo MAZOWIECKIE

powiat WARSZAWSKI

gmina DZIELNICA WARSZAWA-BIELANY

6. Poprzednie nazwy miejscowości

7. Przynależność administracyjna przed 01.01.1999

województwo STOŁECZNE WARSZAWSKIE

gmina - dzielnica ŻOLIBORZ – 1977 - 94

gmina WARSZAWA BIELANY – 1994 - 99

8. Właściciel i jego adres

**WYŻSZE METROPOLITALNE  
SEMINARIUM DUCHOWNE**

ul. Krakowskie Przedmieście 52/54

00-322 Warszawa

9. Użytkownik i jego adres

**WYŻSZE METROPOLITALNE  
SEMINARIUM DUCHOWNE,  
DOBRE MIEJSCE SP. Z O.O.**

ul. Dewajtis 3, 01-815 Warszawa

10. Rejestr zabytków

A -18/2 z 1.07.LIPCA 1965 r.



**Historia całości założenia Eremitorium OO. Kamedułów na Bielanych wg karty zbiorczej zespołu.**

**Erem nr 13** – fundacji opata oliwskiego Michała Antoniego Hackiego, o czym świadczy zamieszczony na nadprożu drzwi wejściowych napis oraz data (patrz opis pkt.13-zał.1) Został wzniesiony w **1689 r.** – w późniejszej fazie wznoszenia eremów murowanych jako przedostatni.

Istniało już wtedy 11 eremów tworzących wyraźny układ założenia – w rzędzie północnym – 4 eremy nr 9,10,11 i 12, w dwóch środkowych eremy 7 i 8 oraz 4 i 5, a w rzędzie południowym – eremy 1, 2 i 3.

Erem nr 13 zlokalizowano jako ostatni w rzędzie północnym zewnętrznym.

W **1776** następuje wydzielenie murkami 8 domków dla planowanego nowicjatu - erem nr 13 wchodzi w jego obręb.

Nie znamy losów remontowych eremu.

Wiemy, że pozostaje w rękach kamedułów w **1796** – mimo przejścia dóbr duchownych przez rząd pruski.

W latach **1809-1819** - rezyduje na Bielanych wikariusz generalny zakonu – ranga klasztoru rośnie, w **1814** – utworzony zostaje nowicjat – możliwe są prace adaptacyjne i remontowe - nie znamy jednak ich zakresu.

Gdy w **1864** – następuje kasata klasztoru, wykonana zostaje w **1865** - dokumentacja pomiarowa - A. Kaliszewskiego.

Na jej podstawie wiemy, że erem posiadał układ pomieszczeń zachowany do chwili obecnej – centralna sień, po lewej - cela ze schowaniem, po prawej - kaplica i drewnutnia. W celi widoczny jest ryzalit kominowy z otwartym paleniskiem kominka i przyległym do niego urządzeniem pieca oraz charakterystyczna wnęka w ścianie południowej – pełniąca rolę szafy – zapewne z drewnianymi półkami. W kaplicy na ścianie wschodniej zlokalizowany na wywyższeniu ołtarz.

W drewnutni lokalizacja ustępu w osi okna.

**1. Sytuacja. Opis sytuacji całego zespołu Eremitorium OO. Kamedułów na Bielanych wg karty zbiorczej zespołu.**

Erem nr 13 jest usytuowany jako piąty od strony kościoła w zewnętrznym rzędzie północnym, elewacją zachodnią przylega do ogródka eremu nr 12 z budynkiem gospodarczym.

Erem posiada ogródek od strony wschodniej ogrodzony od południa i północy murami, a od wschodu zamknięty wtórną zabudową w postaci budynku gospodarczego wzniesionego na potrzeby warsztatu ATK, obecnie o funkcji komórki lokatorskiej – budynek parterowy murowany z dachem pulpitowym.

Wejście na teren ogródka furta w murze południowym z przejścia między eremami, w murze północnym furta na teren przyległy do eremu ( pierwotnie wg inwentaryzacji z 1865 r. – nie istniała).

Wejście do eremu od wschodu z terenu ogródka.

**2. Materiał, konstrukcja, technika**

**Fundamenty** - murowane z cegły i kamienia polnego na zaprawie wapiennej – gr.~79-105 cm

**Ściany zewnętrzne** – murowane z cegły pełnej ceramicznej na zaprawie wapiennej gr. 62-66 cm obustronnie tynkowane. Szczyty poddasza od wnętrza nietynkowane, gzymsy przemurowane, w pozostałych partiach cegła barokowa w wątku główkowym. W ścianie wschodniej portal z ciosów piaskowca 20.5/20.5 cm z profilem brzegowym tworzący obramienie drzwi wejściowych i osobno naświetla z wykutym napisem patrz opis pkt.5.

**Ściany wewnętrzne konstrukcyjne** – murowane z cegły pełnej ceramicznej na zaprawie wapiennej gr. 32,60-63 cm obustronnie tynkowane, W ścianie między pom. (4) a (5) – wnęki po dawnym piecu. W łazience (1b) w ścianie wnęka w miejscu d. otworu drzwiowego do pom. (3), na ścianach glazura.

**Mury zewnętrzne ogródka** – z cegły pełnej ceramicznej gr. ok.52 cm, obustronnie tynkowane, w murach nisze sklepione odcinkowo, mur południowy od wnętrza obłożony styropianem, mury nakryte dachówką esówką ze spadkiem na zewnątrz. Budynek gospodarczy murowany, parterowy z dachem pulpitowym – od wschodu – w miejscu d. muru ogrodzenia.

**Sklepienia** – zachowane oryginalne - nad pom. (1, 1a,1b) w sieni - 3 przęsła sklepień krzyżowych na łuku pełnym, w pom. (4) sklepienie klasztorne z lunetami w narożach- na łuku eliptycznym, w pom. (5) – sklepienie kolebkowe ze sklepieniem krzyżowym w osi okna- na łuku pełnym.

**Stropy** - nad pom. (2,3) stropy ogniotrwałe ( typu Kleina), półokrągła faseta. W piwnicach stropy ogniotrwałe prawdopodobnie żelbetowe, pod sienią – strop żelbetowy.

**Więźba dachowa** – drewniana krokwiowo-jętkowa 2 stolcowa, bez przypustnic, Słupy 14/14, miecze 14/14, płatwie 14/14, krokwie – 14/14, jętki 8/8, podwaliny 14/14, namurnice 20/?. Elementy tarte mechanicznie, złącza na nakładki, czopy ukryte, klamry stalowe. Elementy stolca starsze, posiadają ciesielskie znaki montażowe. Wygląda na powojenną z zastosowaniem wtórnie użytych elementów.

**Pokrycie dachu** – blacha smołowana – częściowo zwykła stalowa bez ocynku, na deskowaniu pełnym z tarcicy, obróbki blacharskie, rynny i rury spustowe z blachy stalowej ocynkowanej, skanalizowane, sztucery żeliwne.

**Kominy** - murowane, tynkowane z nakrywami betonowymi. Wyłaz dachowy drewniany kryty blachą ocynkowaną. Prawdopodobnie komin północny późniejszy z okresu wyposażenia w piece.

**Posadzki, podłogi** – w sieni (1) – wykładzina winylowa na deskach, w łazience (1a)– wykładzina winylowa na lastricu, w pom. (2,3,4,5) – klapka dębowa w jodełkę, na poddaszu- brak ( polepa gruntowo-trocinowa, zasypka gruzowa).

**Stolarka okienna** – powojenna - drewniana. W pom. (2,3,4,5) - okna ościeżnicowe polskie, 2 skrzydłowe, podział szczeblinami poziomymi na 3, w środkowej części lewych skrzydeł lufciki, okna szklone pojedynczo, okna w kolorze białym. Wym. w świetle okna 86/137, otworu w murze 98/148. Okna szklone pojedynczo. Kraty międzyokienne z prętów okrągłych z pasami poziomymi z płaskowników – w kolorze białym. Nadproża okienne proste, ościeża rozglifione, wnęki podokienne. Parapety drewniane. Podokienniki zewn. z blachy ocynkowanej.

Okno w łazience (1a) – drewniane „kwadratowe” z podziałem szczebliną krzyżową na 4. Otwierane na zewnątrz.

Okno poddasza – w szczycie pd.– drewniane ościeżnicowe w kolorze białym, jednoskrzydłowe ze szczebliną krzyżową w podziale na 6. Okna piwnic drewniane – w kuchniach - dwuskrzydłowe skrzynkowe, białe oraz w pom. gosp. odchylne.



<p>14. Kubatura</p> <p>555,90 m<sup>3</sup></p>	<p>15. Powierzchnia użytkowa</p> <p>97,71 m<sup>2</sup></p> <p>W tym : parter 54,36 m<sup>2</sup> piwnice 43,35 m<sup>2</sup></p>	<p>16. Przeznaczenie pierwotne</p> <p>Erem – domek pustelnika</p>	<p>17. Użytkowanie obecne</p> <p>Mieszkalne</p>
<p>18. Prace budowlane i konserwatorskie, ich przebieg i dokumentacja (po 1945 r.)</p> <ul style="list-style-type: none"> <li>• Wg planu zniszczeń BOS na dzień 18.03.1945 r. : Zupełny brak dachówek. Tabliczka : zaminowany</li> <li>• Wg informacji mieszkańca w eremach od nr 9 do 13 były zniszczone szczyty – reperowane na bieżąco przez Księżę Marianów w okresie okupacji i zaraz po wojnie.</li> <li>• 1945 - Roboty zabezpieczające na kościele i domkach pokamedulskich bez określenia numerów – zakres : przemurowania uszkodzeń, ustawienie jednego portalu, reperacje konstrukcji dachu – na 6 domkach (2 na dwuspadowych i 2 na czterospadowych ?) przełożenie dachówki i krycie papą na pozostałych - zakończenie robót 15.07.1945 r.</li> <li>• Wg lustracji BOS z 15.10.1946 r. odremontowany.</li> <li>• Wg stanu na 10.1959 - zniszczone tynki i dach w 20 %. Po odbudowie blacha - wcześniej dachówka.</li> <li>• W roku 1960 PKZ wykonały inwentaryzację eremu, z której wynika istnienie podpiwniczenia i schodów do piwnic w istniejącym obecnie kształcie. W parterze zachowany był pierwotny układ pomieszczeń, bez łazienki. Zachowany układ sklepień i stropów płaskich. Na terenie ogródka wznosiły się dwa budynki gospodarcze - większy z 2 spadowym dachem wzdłuż muru od północy i mniejszy wzdłuż muru południowego. Murek od strony wschodniej zburzony. Widoczny jest fragment zachowanego muru zewnętrznego łączącego mur eremu 13 z murem eremu nr 7. Mury boczne ogródka nie posiadają zaznaczonych nisz, ale widoczne są łukowe nadproża w wątku odsłoniętego muru południowego od zewnątrz. Drzwi wejściowe, z krosnem drewnianym za portalem, posiadają rysunek dwóch rombów. Okna ze ślęmieniem, dołem dwuskrzydłowe z podziałem szczebliną. W łazience zachowane okno łukowe z podziałem na 6. Dach kryty blachą. Znaczne ubytki tynku na murach i elewacjach. Więźba jętkowa dwustolcowa – jak zachowana obecnie.</li> <li>• Ok. 1965 r. przeprowadzono adaptację i remont eremu (zachowana dokumentacja bez daty) – adaptacja dotyczyła wydzielenia w sieni pomieszczenia łazienki. Wg informacji mieszkańca wykonano izolację ścian fundamentowych - poziomą, metodą podcinania i układania izolacji z papy oraz pionową na gł. 2,5 m. Ściany zewnętrzne otynkowano. Remont objął m.in. wymianę stolarki okiennej na okna polskie drewniane dwuskrzydłowe z podziałem szczeblinami poziomymi na 3 z lufcikami i kratami międzyokiennymi, wymiana okna w łazience na kwadratowe. Powstała zabudowa w postaci przybudówki gospodarczej o wym. 3,50 x 11,34 m - dla warsztatu elektrycznego i ślusarskiego ATK wzdłuż linii nieistniejącego muru wschodniego. Mur południowy był przy tej okazji prostowany.</li> </ul>		<p>19. Stan zachowania (fundamenty, ściany zewnętrzne, ściany wewnętrzne, sklepienia, stropy, konstrukcje dachowe, pokrycie dachu, wyposażenie i instalacje)</p> <p><b>Fundamenty</b> – stan dobry.</p> <p><b>Ściany zewnętrzne eremu</b> – ściany fundamentowe po zewnętrznej linii styku z terenem z lokalnymi odspojeniami tynku, wykwitami soli i korozją biologiczną – uszczelnione opaskami betonowymi i chodnikiem.</p> <p><b>Mury ogrodzenia</b> w złym stanie na styku z terenem –odspojenia tynków, ubytki tynku – uzupełnione mocną zaprawą cementową, wykwit soli i korozja biologiczna (zazielenienie), lokalnie połamane dachówki powodują zalewanie i korozję biologiczną muru. Okładzina ze styropianu.</p> <p><b>Ściany wewnętrzne</b> – stan dobry. <b>Sklepienia</b> i stropy – stan dobry.</p> <p><b>Dach</b> –zacieki w rejonie kominów, tynki kominów zniszczone, zacieki na deskowaniu, uszkodzenia więźby przez owady (nieaktywne), zły stan namurnic i podwalin. Blacha pokrycia skorodowana, poderwana w narożu północnym.</p> <p><b>Wyposażenie</b> – portal kamienny – spękany, liczne zacierki z zaprawy, złuszczenia. Kartusz w szczycie z drobnymi spękaniem. Okno poddasza w bardzo złym stanie. Stolarka drzwi wejściowych i furt w złym stanie do kapitalnego remontu. Stolarka okienna w złym stanie, skrzydła zewnętrzne do remontu lub wymiany.</p> <p><b>Instalacje</b> – nieuporządkowane prowadzenie instalacji na elewacjach. Oświetlenie zewnętrzne naruszające kompozycję wejścia. Posadzki podwórka z płyt betonowych - zły stan.</p> <p>20. Istniejące zagrożenia, najpilniejsze postulaty konserwatorskie</p> <p>Kontrola stanu izolacji ścian fundamentowych i murów ogrodzenia, ew. wykonanie izolacji naprawy murów na styku z terenem, likwidacja opaski betonowej wokół budynku i murów.</p> <p>Remont więźby, uporządkowanie wywiewek.</p> <p>Remont elewacji i murów.</p> <p>Renowacja portalu.</p> <p>Przywrócenie pokrycia dachu z dachówki- pilny remont ze względu na stan pokrycia blachą!!!!, naprawy nakryw murów, naprawy obróbek i rynien.</p> <p>Remont drzwi wejściowych i furt, ew. wymiana drzwi wewnętrznych płytowych.</p> <p>Remont i konserwacja okien drewnianych.</p> <p>Uporządkowanie instalacji i oświetlenia, kolorystyka szafek elektrycznych.</p> <p>Remont elewacji i konserwacja portalu kamiennego.</p> <p>Uporządkowanie podwórka, rozbiórka budynku gospodarczego, kontrola zieleni.</p>	



21. Akta archiwalne (rodzaj akt, numer i miejsce przechowywania)

- 1) Zielona karta dla eremu 13 – X.1959 aut.: B. Kaczyńska – w zbiorach NID (d. KOBiDZ).
  - 2) Biała karta nr 70 dla Kościoła parafialnego pw. Niepokalanego Poczęcia Najświętszej Marii Panny dawniej oo. Kamedułów- obiekt 15/1– oprac.: I. Sadowa , 5.07. 2003 r. – w zbiorach NID (d. KOBiDZ).
  - 3) Katalog parków woj. Warszawskiego – Zespół Klasztorny Kamedułów na Bielanych Warszawa ul. Dewajtis 3 aut.: Z. Piekarska, Z. Ziemińska – Sznee, 1989 - ARCHIWUM Mazowieckiego Wojewódzkiego Konserwatora Zabytków
  - 4) Korespondencja urzędowa – sprawozdania, kosztorysy , notatki – Wydziału Architektury Zabytkowej Biura Odbudowy Stolicy i Urzędu Konserwatorskiego na m.st. Warszawę , 1945 – 1953- sygn.267 – Archiwum Państwowe m.st. Warszawy
  - 5) Projekt: adaptacja domku Eremickiego XIII wraz z projektem budynku gospodarczego, ul. Gwiaździsta 81 - aut. R. Pułczyński - brak daty – projekt dobudówki – zawiera pomiary eremu 13 - ARCHIWUM Mazowieckiego Urzędu Wojewódzkiego w Warszawie
  - 6) Inwentaryzacja architektoniczno-budowlana budynku nr 13 i bud gosp. – aut.: A. Kaproń, J. Kaproń – Warszawa, 2010 r. r.- w posiadaniu Użytkownika.
- c.d. załącznik nr 1.

22. Bibliografia

- 1) M. Brykowska – Kościół Kamedułów na Bielanych , Zabytki Warszawy , Państwowe Wydawnictwo Naukowe , Warszawa 1982.
- 2) K. Guttmejer – Siedemnastowieczne fundacje dla Kamedułów w Polsce – w: Studia nad sztuką renesansu i baroku tom VII , Fundator i dzieło nowożytnej część 3 , red.: J. Lileyko, I. Rolska-Boruch, Lublin , Towarzystwo Naukowe KUL, 2007.
- 3) Zeszyty Bielańskie Nr 1 – Kamedulskie Bielany , aut.: Ks. M. Janocha , Warszawa, Bielany , 2004
- 4) L. Zarewicz - Zakon kamedułów, Fundacje i dziejowe wspomnienia, Kraków , 1871
- 5) Wiadomości Bielańskie nr 07.1933 r. Archiwum Państwowe m. st. W-wy – sygn.5349 k.177

23. Źródła ikonograficzne (rodzaj, miejsce przechowywania)

- 1) EREMY KAMEDULSKIE – INWENTARYZACJA XIII, Pracownie Konserwacji Zabytków P.P – 1960 - ARCHIWUM Mazowieckiego Wojewódzkiego Konserwatora Zabytków.
- 2) BIELANY PORTALE Inwentaryzacja studentów architektury- Zbiory Pomiarów - Zakład Architektury Polskiej Wydział Architektury Politechniki Warszawskiej
- 3) Zbiory fotograficzne Instytutu Sztuki PAN – wg opisu sygnatur.
- 4) Zbiory fotograficzne Narodowego Archiwum Cyfrowego – wg opisu sygnatur.
- 5) Zbiór fotografii Zdzisława Marcinkowskiego 1904-1939 – Archiwum m.st. Warszawy

24. Uwagi różne

25. Opracowanie karty ewidencyjnej (data i podpis)

tekst

Dorota Śliwińska, 31.08.2011 r.  
(data i podpis)



plany,  
rysunki

Dorota Śliwińska, 31.08.2011 r.  
(data i podpis)



zdjęcia  
fotograficzne

Dorota Śliwińska, 07-08.2011 r.  
(data i podpis)



miejsce przechowywania negatywów :

**Wykonano z funduszy  
Miasta Stołecznego Warszawy**

archiwum własne autora

*Karta po wypełnieniu podlega ochronie na podstawie przepisów prawa autorskiego.*

26. Adnotacje o inspekcjach, informacje o zmianach (daty, imiona i nazwiska wypełniających)

27. Załączniki

Zał. nr 1 - c.d. OPISU pkt.12,13,18 i 21.  
Zał. nr 2 - SYTUACJA, PLANY ARCHIWALNE, FOTOGRAFIE.  
Zał. nr 3 - RZUT, PRZEKRÓJ POPRZECZNY, FOTOGRAFIE  
Zał. nr 4 - PRZEKRÓJ PODŁUŻNY, FOTOGRAFIE  
Zał. nr 5 - FOTOGRAFIE ARCHIWALNE



1. Miejscowość	WARSZAWA	5. Obiekt (nazwa jak w karcie) oraz adres	6. Zawartość wkładki
2. Gmina	DZIELNICA WARSZAWA-BIELANY	<b>EREM NR 13</b> FUNDACJA: MICHAŁ ANTONI HACKI OPAT OLIWSKI W ZESPOLE EREMITORIUM OO. KAMEDUŁÓW NA BIELANACH TZW. „GÓRY KRÓLEWSKIEJ” (EREMUS MONTIS REGII) 01-815 WARSZAWA, ul. DEWAJTIS 5	c.d. OPISU pkt.12,13,18 i 21

c.d.12. Autorzy, historia obiektu, określenie stylu

Wszystkie okna widoczne w rysunku podobnej szerokości, jedynie okno w sieni węższe – co nie pokrywa się z sytuacją obecną. Trudno jednak przypuszczać, aby okna łukowe w sieniach zostały wykonane później – są charakterystyczne dla wszystkich eremów i osadzone w łukowym nadprożu w murze.

Kolejne daty związane z możliwością prowadzenia niepotwierdzonych i o nie znanym zakresie prac restauracyjnych to – **1870** remonty po burzy i zniszczeniach w kościele, **1904** – zajęcie eremu przez Czerwony Krzyż dla potrzeb inwalidów wojennych, **1916** – adaptacja eremitorium na schronisko dla bezdomnych dzieci przez OO. Marianów.

W latach **1915 – 1939** – Księża Marianie przeprowadzają remonty całego terenu i zabudowań.

W **1939 r.** następuje zniszczenie dachów i murów eremów o nieokreślonym zakresie. W okresie okupacji naprawa dachów.

Po **1944 r.** „dachy zniszczone na wszystkich prawie pustelniach, mury uszkodzone”, 5 pożarów, rowy strzeleckie, teren zaminowany.

W l. **1954 - 1999** erem nr 13 pod zarządem Akademii Teologii Katolickiej, od **1999 r.** - Wyższego Metropolitalnego Seminarium Duchownego, jako właściciela.

**Erem nr 13** należy do WMSD. Od 1949 r. pełni funkcje mieszkalne

Obiekt podpiwniczony w całości jak eremy 1,4; posiada :

- dach 2 - spadowy i więźbę 2-stolcową - jak eremy 9, 10, 12; kryty blachą - jak erem nr 3.
- okna polskie 100/150 – jak w eremach 1, 6, 10, 11, 12, 13 oraz wtórnie 7 i 8;
- drzwi zewn. opierane w 2 romby – jak w eremach 5, 6, 9, 10-12;
- zachowane sklepienia nad pom.1, 4, 5, układ sklepień jak w remach 2,5,7. W drewnutni (4) – wyraźnie widoczny układ sklepienia klasztorowego z narożnymi lunetami – bardzo nietypowy i trudny wykonawczo – nasuwa pytanie o uzasadnienie wznoszenia takiego sklepienia w pomieszczeniu drewnutni z ustępem.
- wtórne stropy ceramiczne w pom. 2,3 – jak w eremach 6, 10, 11.

Wszystko to może świadczyć o jednoczesnych terminach remontów w podanych grupach eremów. Do 1960 posiada okna polskie ze ślemieniem.

Zachowany jest układ pomieszczeń z tym, że w sieni wydzielono zejście do piwnicy i łazienkę, niezachowana wnęka ścienna w celi. Wtórne rozwiązania wejść do pomieszczeń n.p. przejście z kaplicy pom. nr 5 do pom. 4, wybite wejście z sieni do pom. nr 3 – obecnie przemurowane, przemurowane wejście do drewnutni z sieni, wtórne wnęki w miejscu późniejszych pieców w ścianach działowych.

Mur północny posiada furtę i 2 wnęki, podczas gdy na pomiarze z 1865 r. nie posiada furty lecz 4 wnęki – podobnie jak pozostałe eremy rzędu północnego nie posiadające wyjść w kierunku Wisły. Tymczasem mur południowy z furtą ma 2 wnęki ( pozostała część przemurowana w obrębie budynku gospodarczego), a nie jak w pomiarze z 1865 r. – 3.

W 1952 r. posiadał drzwi wejściowe domykane bezpośrednio do przyłg w kamiennym obramieniu portalu.

Do roku 1959 posiada okna ze ślemieniem, wymiana ok. 1965 na okna obecne.

**Obiekt wzniesiony jako przedostatni z zespołu eremów murowanych; wraz z całym założeniem nosi cechy stylowe baroku.**

c.d. 13. Opis (sytuacja, materiał i konstrukcja, rzut, bryła, elewacje, wnętrza, wyposażenie, instalacje)**Stolarka drzwiowa.**

Drzwi zewnętrzne drewniane – powojenne - na konstrukcji ramowo-deskowej wygłuszone od wnętrza, opierane deskami – wzór w 2 romby- ciemny brąz. Stopnie w wejściu – betonowe. W naświetlu drzwi okno drewniane odchylne z podziałem w pionie na 3 –białe, szklone pojedynczo. Od zewnątrz krata kuta z kęsów pionowych o przekroju kwadratowym.

Drzwi wewnętrzne w parterze – płytowe wtórne w kolorze białym, do łazienki – 3 płycinowe, białe.

Furty zewnętrzne drewniane na konstrukcji ramowo płycinowej z 5 płycinami, opierane od zewnątrz deskami profilowanym we wzór koncentrycznego rombu, w kolorze brązowym.

**3. Rzut** - na planie prostokąta o wym.7,87 x 11,32 m, budynek o trzech traktach poprzecznych tworzących wewnętrzną sklepioną sieć (1) i dwa zewnętrzne trakty z podziałem wzdłużnym każdego z nich na 2 pomieszczenia.

W układzie pierwotnym były to – po lewej stronie od wejścia – cela (2) i tzw. „schowanie” (3), po prawej – sklepiona kaplica (5), za nią sklepiona drewnutnia i ustęp (4),

Wkładkę założył: (data i podpis)

31.08.2011 r., Dorota Śliwińska



W układzie obecnym w sieni (1) wydzielono łazienkę(1a) i zejście do piwnic (1b).

Z sieni po lewej dostępny pokój (2) i (3) w amfiladzie. Z sieni po prawej wejścia do pokoju (5) i z niego do (4).

Od wschodu ogródek wewnętrzny na planie prostokąta wydzielony murami, w murach północnym i południowym nisze przesklepione odcinkowo oraz wejścia furtami w partiach podwyższonego muru. Od wschodu ograniczony powojennym budynkiem gospodarczym.

**4. Bryła** - zwarta na planie prostokąta, budynek jednokondygnacyjny o wys. z gzymsem 3,71m, wys. w kalenicy ok.7,85 m, całkowicie podpiwniczony. Dach dwuspadowy z dwoma kominami, poddasze nieużytkowe.

**5. Elewacje.** Elewacja frontowa z wejściem na osi - drzwi z naświetlem w portalu z piaskowca – elementy kamienne z prostym profilem brzegowym. Na nadprożu naświetla litery D.O.M., na bocznych elementach pionowych data 16 – 89. Na nadprożu drzwi napis : MICHAEL ANTONIUS HACKI DEI GRATIA ABBAS OLIVIENSIS.

W elewacji 2 osie okienne rozmieszczone symetrycznie względem wejścia. Do elewacji dochodzą mury ogrodzenia ogródka.

W elewacji południowej 2 okna przesunięte w kierunku tylnej elewacji, w szczycie okno poddasza, do elewacji dochodzi mur z furtą w części przylegającej do frontu eremu.

Elewacja zachodnia z umieszczonym wysoko oknem kwadratowym, zasłonięta przylegającym budynkiem gospodarczym eremu 12.

W elewacji północnej 1 okno przesunięte w kierunku tylnej elewacji, w szczycie otwór okrągły, do elewacji dochodzi mur z furtą w części przylegającej do frontu eremu.

Gzyms podokapowy z profilem ciągnionym, na elewacjach szczytowych z nakrywą z dachówki. Gzymsy obramienia szczytu w formie uproszczonej.

Na styku z terenem opaska betonowa i studzienki okien piwnicznych – różnej wielkości.

**6. Wnętrze, wyposażenie** – wnętrza malowane na biało. Brak wyposażenia zabytkowego.

#### **8. Instalacje**

Woda z. z wodociągu miejskiego, woda c. z kotła gazowego dwufunkcyjnego, kanalizacja sanitarna i deszczowa do sieci miejskiej, instalacja gazowa z sieci miejskiej, instalacja c.o. z kotła gazowego dwufunkcyjnego, instalacja elektryczna, instalacja telefoniczna i domofonowa. Brak instalacji odgromowej.

#### c.d. 18. Prace budowlane i konserwatorskie, ich przebieg i dokumentacja (po 1945 r.)

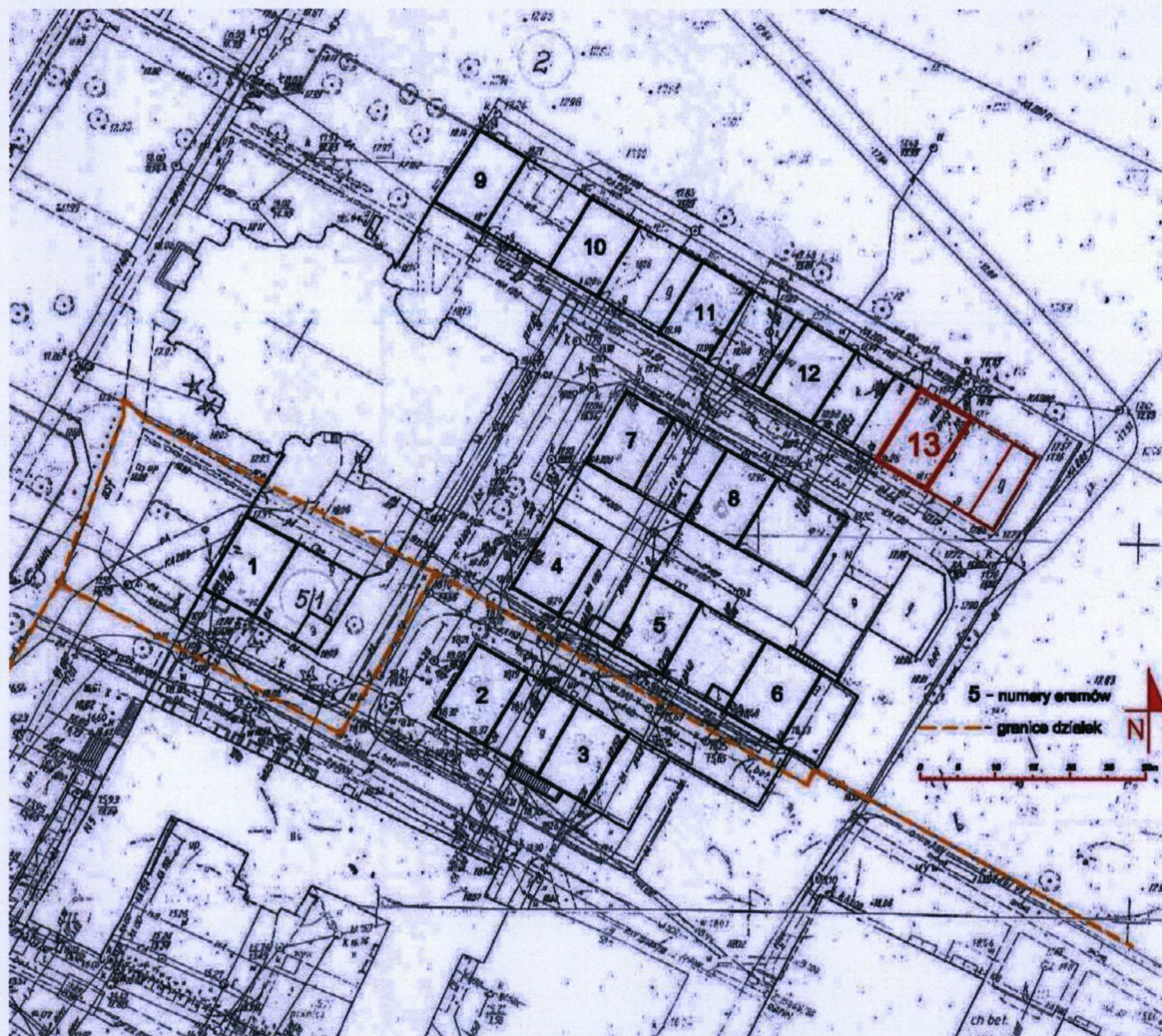
- W dalszym okresie administrowania przez ATK (do1999)– nieznany zakres remontów, zapewne prace instalacyjne.
- W latach 80-tych XX w.- przeprowadzono kolejny remont – zakres nieznany
- Do początku lat 90-tych (sprzeczne dane z wywiadu – 1992, 1999) ogrzewanie z kotłowni lokalnej, potem instalacje ogrzewania i ciepłej wody z pieca gazowego dwufunkcyjnego.

#### c.d. 21. Akta archiwalne (rodzaj akt, numer i miejsce przechowywania)

- 7) Projekt zabezpieczenia dachów na kościele i domkach eremitów na Bielanych – 30.07.1948 – Archiwum Mazowieckiego Wojewódzkiego Konserwatora Zabytków
- 8) Założenia dla programu remontu/wymiany stolarki okiennej i drzwi zewnętrznych zespołu zabudowań Eremitorium Kamedułów na Bielanych w Warszawie – 02.2011 – aut.: arch. D. Śliwińska – w posiadaniu Zamawiającego – Dobre Miejsce Sp. z o.o.



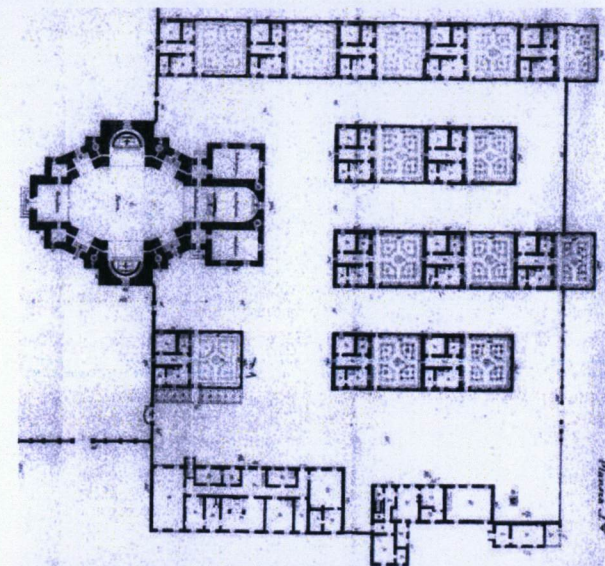
1. Miejscowość	WARSZAWA	5. Obiekt (nazwa jak w karcie) oraz adres	6. Zawartość wkładki
2. Gmina	DZIELNICA WARSZAWA-BIELANY	<b>EREM NR 13</b> FUNDACJA: MICHAŁ ANTONI HACKI OPAT OLIWSKI W ZESPOLE EREMITORIUM OO. KAMEDUŁÓW NA BIELANACH TZW. „GÓRY KRÓLEWSKIEJ” ( EREMUS MONTIS REGII) 01-815 WARSZAWA, ul. DEWAJTIS 5	SYTUACJA, PLANY ARCHIWALNE, FOTOGRAFIE



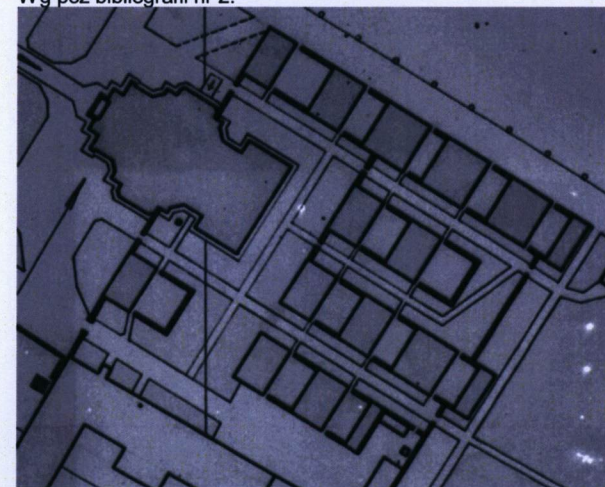
SYTUACJA – skala przybliżona 1:1000 (na podst. mapy geodezyjnej-2008 r.)

Wkładkę założył: (data i podpis)

31.08.2011 r., Dorota Śliwińska



Plan 1 – pomiar A. Kaliszewskiego -1865 r. w zb. AGAD  
Wg poz bibliografii nr 2.



Plan 2 –pomiar J. Jotkiewicz, 1939 r.  
Archiwum IS PAN , sygn. 44581





Elewacja południowa.



Elewacja wschodnia.



Elewacja północna.



Elewacja zachodnia – widok ponad dachem przybudówki na terenie eremu nr 12.



1. Miejscowość **WARSZAWA**

2. Gmina **DZIELNICA WARSZAWA-BIELANY**

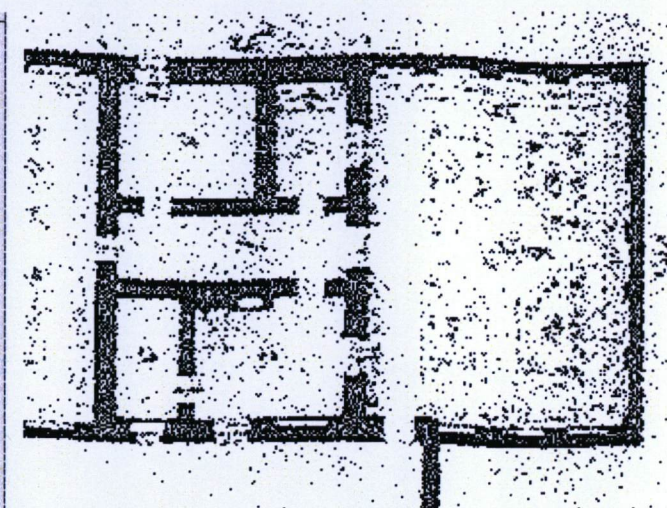
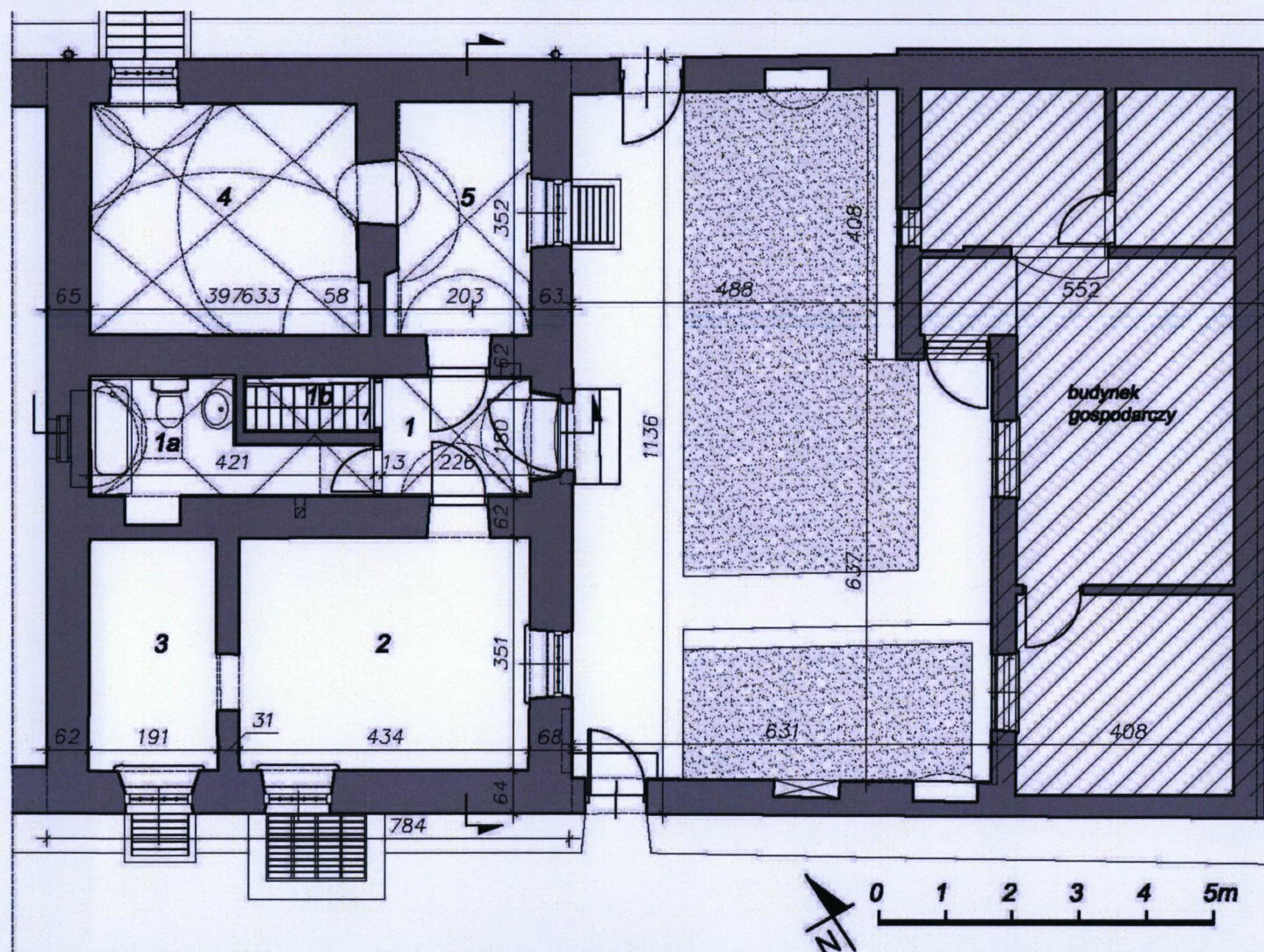
5. Obiekt (nazwa jak w karcie) oraz adres

**EREM NR 13**

FUNDACJA: **MICHAŁ ANTONI HACKI** OPAT OLIWSKI  
W ZESPOLE EREMITORIUM OO. KAMEDUŁÓW NA BIELANACH  
TZW. „GÓRY KRÓLEWSKIEJ” (EREMUS MONTIS REGII)  
01-815 WARSZAWA, ul. DEWAJTIS 5

6. Zawartość wkładki

RZUT, PRZEKRÓJ POPRZECZNY,  
FOTOGRAFIE



Erem nr 13 - Fragment planszy z pomiaru  
A. Kaliszewskiego -1865 r. w zb. AGAD  
Wg poz. bibliografii nr 2.

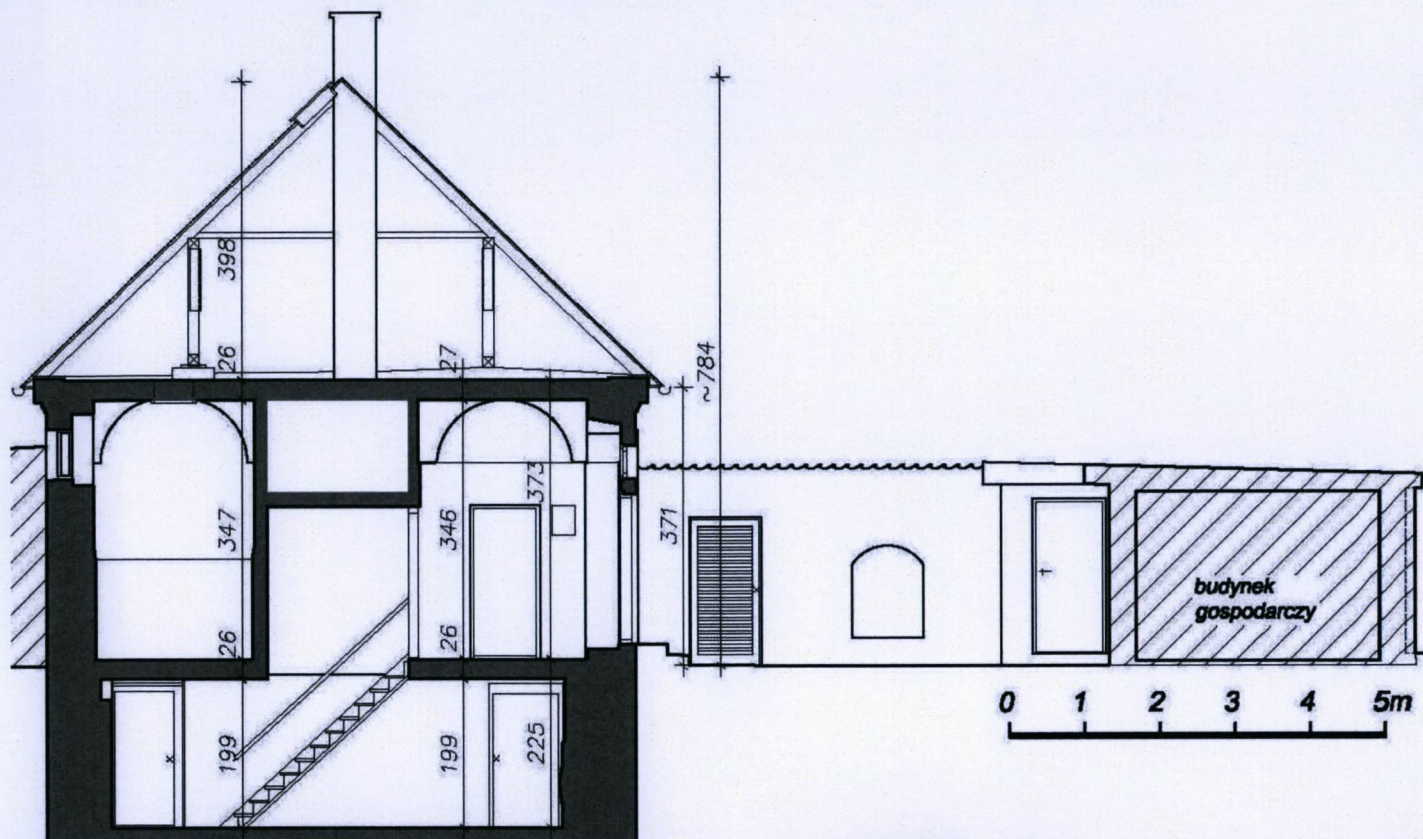
RZUT PRZYZIEMIA skala przybliżona 1 : 100 pomiar 05.2011.

1 – Sień, 1a – łazienka, 1b – schody, 2 - cela-pokój, 3 - „schowanie”-pokój, 4 – drewutnia -pokój, 5 - kaplica -pokój

Wkładkę założył: (data i podpis)

31.08.2011 r., Dorota Śliwińska





PRZEKRÓJ POPRZECZNY skala przybliżona 1 : 100 - inwentaryzacja 05.2011r.



Widok muru południowego od wnętrza  
– widoczne docieplenie i skrzynka gazowa.



Widok ogródka w kierunku północnym.



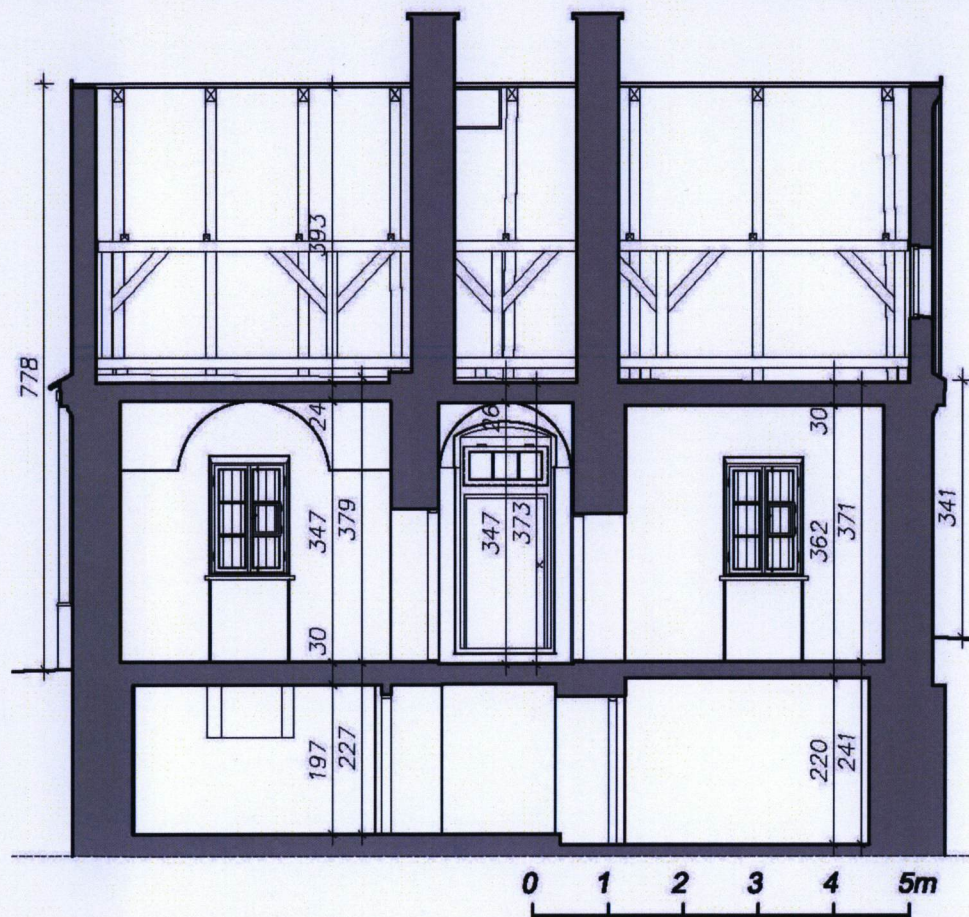
Portal drzwi wejściowych.



Detal portalu z napisem.



1. Miejscowość	WARSZAWA	5. Obiekt (nazwa jak w karcie) oraz adres	6. Zawartość wkładki
2. Gmina	DZIELNICA WARSZAWA-BIELANY	<b>EREM NR 13</b> FUNDACJA: MICHAŁ ANTONI HACKI OPAT OLIWSKI W ZESPOLE EREMITORIUM OO. KAMEDUŁÓW NA BIELANACH TZW. „GÓRY KRÓLEWSKIEJ” ( EREMUS MONTIS REGII) 01-815 WARSZAWA, ul. DEWAJTIS 5	PRZEKRÓJ PODŁUŻNY, FOTOGRAFIE



PRZEKRÓJ PODŁUŻNY skala przybliżona 1 : 100 - inwentaryzacja 05.2011r.

Wkładkę założył: (data i podpis)

31.08.2011 r., Dorota Śliwińska



Stolarka wewnętrzna w sieni.



Sklepienie krzyżowe w sieni.



Strop żelbetowy w piwnicy i kanalizacja.





Więźba krokwiowo-jętkowa dwustolcowa – elementy wtórnie użyte (?), detal złącza wzdłużnego płatwi.



Ciesielskie znaki montażowe na słupach stolca.



Sklepienie w kaplicy – pom. nr 5.



Sklepienie klasztorne z lunetami – drewnutnia pom.nr 4.



1. Miejscowość	WARSZAWA	5. Obiekt (nazwa jak w karcie) oraz adres	6. Zawartość wkładki
2. Gmina	DZIELNICA WARSZAWA-BIELANY	<b>EREM NR 13</b> FUNDACJA: MICHAŁ ANTONI HACKI OPAT OLIWSKI W ZESPOLE EREMITORIUM OO. KAMEDUŁÓW NA BIELANACH TZW. „GÓRY KRÓLEWSKIEJ” ( EREMUS MONTIS REGII) 01-815 WARSZAWA, ul. DEWAJTIS 5	FOTOGRAFIE ARCHIWALNE



Portal z naświetlem w 1914, fot. S. N. Sowiński,  
IS PAN pozytywy TONZ sygn. BR0000006586



Widok na rząd północny eremów - widoczny erem 13 – kryty blachą  
i kolejno eremy 12, 11, 10, 9 – 1953 r., fot. A. Duszek

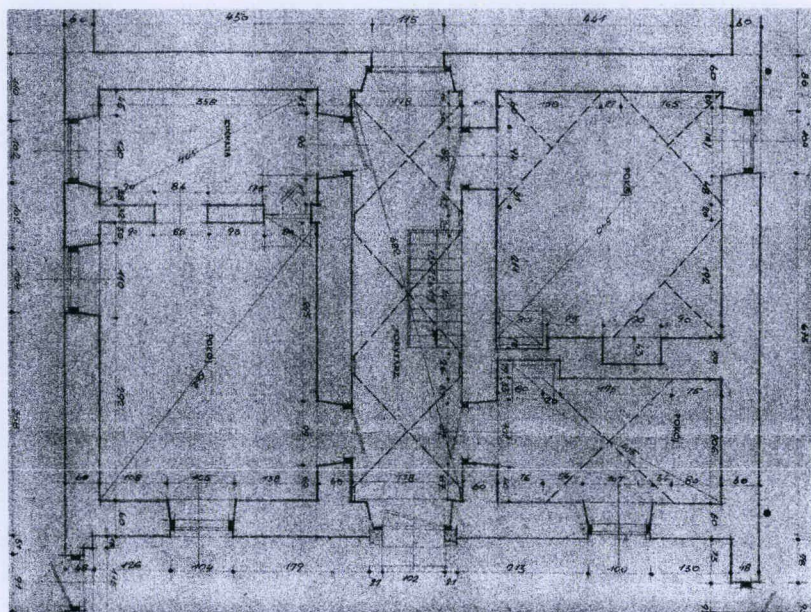




Elewacja wschodnia, brak muru wschodniego, zabudowania gospodarcze - stan w 10.1959 r.  
Archiwum NID- „Zielona karta eremu nr 13” aut. B. Kaczyńska.



Elewacja południowa - stan w 10.1959 r.  
Archiwum NID- „Zielona karta eremu nr 13” aut. B. Kaczyńska.



Rzut inwentaryzacyjny eremu z 1960 r. – jeszcze przed wydzieleniem łazienki.