

## KARTA EWIDENCYJNA ZABYTKÓW ARCHITEKTURY I BUDOWNICTWA

Nr

82

1. Obiekt

**EREM NR 12**

FUNDACJA: **KAROL FERDYNAND WAZA** BISKUP PŁOCKI  
W ZESPOLE EREMITORIUM OO. KAMEDUŁÓW NA BIELANACH  
TZW. „GÓRY KRÓLEWSKIEJ” (EREMUS MONTIS REGII)

15/13

2. Czas powstania

1647 r.

3. Miejscowość

**W A R S Z A W A**

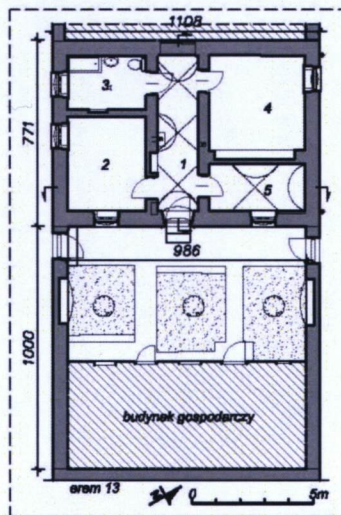
11. Zdjęcia, rzut, sytuacja, orientacja



Elewacja południowa.



Orientacja – skala przybliżona 1 : 16 000



RZUT PRZYZIEMIA skala przybliżona 1 : 300, pomiar 06. 2011.

1 - sień, 2 - cela-pokój, 3 - „schowanie” - łazienka,  
4 - drewnia - pokój, 5 – kaplica – pokój



Sytuacja – skala przybliżona 1 : 2000

4. Adres

**01-815 WARSZAWA**

ul. DEWAJTIS 5 (d. Kamedulska 81, Gwiazdzista 81)

nr ewidencyjny działki 5 / 1 obrębu nr 7 - 09 - 04

nr księgi wieczystej

5. Przynależność administracyjna

województwo MAZOWIECKIE

powiat WARSZAWSKI

gmina DZIELNICA WARSZAWA-BIELANY

6. Poprzednie nazwy miejscowości

7. Przynależność administracyjna przed 01.01.1999

województwo STOŁECZNE WARSZAWSKIE

gmina - dzielnica ŻOLIBÓRZ – 1977 - 94

gmina WARSZAWA BIELANY – 1994 - 99

8. Właściciel i jego adres

**WYŻSZE METROPOLITALNE  
SEMINARIUM DUCHOWNE**

ul. Krakowskie Przedmieście 52/54

00-322 Warszawa

9. Użytkownik i jego adres

**WYŻSZE METROPOLITALNE  
SEMINARIUM DUCHOWNE,  
DOBRE MIEJSCE SP. Z O.O.**

ul. Dewajtis 3, 01-815 Warszawa

10. Rejestr zabytków

A -18/2 z 1.07.LIPCA 1965 r.



**Historia całości założenia Eremitorium OO. Kamedułów na Bielanych wg karty zbiorczej zespołu.**

**Erem nr 12** – fundacji biskupa płockiego Karola Ferdynanda Wazy, o czym świadczy zamieszczony na elewacji południowej kartusz z herbem Wazów.

Został wzniesiony w latach **1646-1647**

– w pierwszej fazie wznoszenia eremów murowanych i realizacji założenia fundowanego przez króla Władysława IV.

Powstałe wtedy 9 eremów tworzy wyraźny układ założenia – w rzędzie północnym – 4 eremy nr 9, 10, 11 i 12, w dwóch środkowych eremy 7 i 8 oraz 4 i w rzędzie południowym – eremy 2 i 3.

Erem nr 12 zlokalizowano jako czwarty od zachodu w rzędzie północnym zewnętrznym.

W **1776** następuje wydzielenie murkami 8 domków dla planowanego nowicjatu - erem nr 12 wchodzi w jego obręb.

Nie znamy losów remontowych eremu.

Wiemy, że pozostaje w rękach kamedułów w **1796** – mimo przejścia dóbr duchownych przez rząd pruski.

W latach **1809-1819** - rezyduje na Bielanych wikariusz generalny zakonu – ranga klasztoru rośnie, w **1814** – utworzony zostaje nowicjat – możliwe są prace adaptacyjne i remontowe - nie znamy jednak ich zakresu.

Gdy w **1864** – następuje kasata klasztoru, wykonana zostaje w **1865** - dokumentacja pomiarowa - A. Kaliszewskiego.

Na jej podstawie wiemy, że erem posiadał układ pomieszczeń zachowany do chwili obecnej – centralna sień, po lewej - cela ze schowaniem, po prawej - kaplica i drewnutnia. W celi widoczny jest ryzalit kominowy z otwartym paleniskiem kominka i przyległym do niego urządzeniem pieca oraz charakterystyczna wnęka w ścianie południowej – pełniąca rolę szafy – zapewne z drewnianymi półkami. W kaplicy na ścianie wschodniej zlokalizowany na wywyższeniu ołtarz.

W drewnutni lokalizacja ustępu w osi okna.

c.d. załącznik nr 1

**1. Sytuacja. Opis sytuacji całego zespołu Eremitorium OO. Kamedułów na Bielanych wg karty zbiorczej zespołu.**

Erem nr 12 jest usytuowany jako czwarty od strony kościoła w zewnętrznym rzędzie północnym, elewacją zachodnią przylega do budynku gospodarczego w ogródku eremu nr 11.

Erem posiada ogródek od strony wschodniej ogrodzony od południa i północy murami, a od wschodu przylegający do zachodniej elewacji eremu nr 12, przy której wznosi się budynek gospodarczy o funkcji komórki lokatorskiej (pierwotnie warsztat kamieniarski ATK) – parterowy murowany z dachem pulpitowym.

Wejście na teren ogródka furta w murze południowym z przejścia między eremami, w murze północnym furta na teren przyległy do eremu (pierwotnie wg inwentaryzacji z 1865 r. – nie istniała).

Wejście do eremu od wschodu z terenu ogródka.

**2. Materiał, konstrukcja, technika**

**Fundamenty** - murowane z cegły na zaprawie wapiennej.

**Ściany zewnętrzne** – murowane z cegły pełnej ceramicznej na zaprawie wapiennej gr. 60 i 63 cm obustronnie tynkowane.

W ścianie wschodniej portal z ciosów piaskowca 18.5/16.5 cm z profilem brzegowym tworzący obramienie drzwi wejściowych i osobno naświetla.

**Ściany wewnętrzne konstrukcyjne** – murowane z cegły pełnej ceramicznej na zaprawie wapiennej gr. 30,48 i 57 cm obustronnie tynkowane. W ścianie między pom. (4) a (5) od strony pom. (4) wnęka na prawie całej dł. ściany. W ścianie pomiędzy pom. (2) i (3) – wnęka z zachowanym piecem na dwa pomieszczenia. W sieni na ścianie zachodniej glazura we wnęcie kuchennej, w łazience (3) glazura.

**Mury zewnętrzne ogródka** – z cegły pełnej ceramicznej gr. ok. 57 i 63 cm, obustronnie tynkowane, w murach nisze sklepione odcinkowo, mury nakryte dachówką esówką ze spadkiem na zewnątrz.

Budynek gospodarczy murowany, parterowy z dachem pulpitowym po remoncie.

**Fundamenty, ściany i mury ogródka – zasadniczo oryginalne – z przemurowaniami wynikającymi ze zniszczeń oraz adaptacji. Trudny w ocenie pierwotny zasięg piwnic.**

**Sklepienia** – zachowane oryginalne - nad pom. (1,) w sieni - 3 przęsła sklepień krzyżowych na łuku pełnym, w pom. (5) – sklepienie kolebkowe ze sklepieniem krzyżowym w osi okna- na łukach wywłaszczonych - eliptycznych.

**Stropy** - nad pom. (2,3,4) stropy ogniotrwałe, półokrągła faseta.

**Wieżba dachowa** – wtórna – powojenna - drewniana płatwiowo-kleszczowa 2 stolcowa, bez przypustnic, Słupy 19.5/19.5, kleszcze 7/14, miecze 12/12, 11.5/13.5, płatwie 16/18, jętki 12/12, podwaliny 16/?, namurnice 14/14, krokwie – 10/12, jętki – 7.5/15.

Elementy tarte mechanicznie, złącza na nakładki, czopy ukryte, część kołkowana.

**Pokrycie dachu** – dachówka ceramiczna esówka na deskowaniu pełnym z tarcicy, obróbki blacharskie, rynny i rury spustowe z blachy stalowej ocynkowanej, skanalizowane, sztucery żeliwne.

**Kominy** - murowane, tynkowane z nakrywami betonowymi. Wyłaz dachowy drewniany kryty blachą ocynkowaną. Komin północny prawdopodobnie późniejszy z okresu wyposażenia w piece kaflowe.

**Posadzki, podłogi** – w sieni (1) i łazience (3) – terakota, w pom. (2,4,5) – wykładzina dywanowa, na poddaszu- szlichta.

**Stołarka okienna** – powojenna - drewniana. W pom. (2,3,4,5) - okna ościeżnicowe polskie, 2 skrzydłowe, podział szczeblinami poziomymi na 3, w środkowej części lewych skrzydeł lufciki, okna szklone pojedynczo, okna w kolorze białym. Wym. w świetle okna 90/140.5, otworu w murze 99/150. Okna szklone pojedynczo. Kraty międzyokienne z prętów okrągłych z pasami poziomymi z płaskowników – w kolorze białym. Nadproża okienne proste, ościeża rozglifione, wnęki podokienne. Parapety drewniane. Podokienniki zewn. z blachy ocynkowanej.

Okno w sieni (1b) – drewniane półkoliste stałe, krosnowe za węgarkiem, z podziałem szczebliną krzyżową na 8 pól.

Okno poddasza – w szczycie pd.– drewniane ościeżnicowe w kolorze białym, jednoskrzydłowe ze szczebliną krzyżową w podziale na 6.

c.d. Załącznik nr 1.



14. Kubatura  308,89 m <sup>3</sup>	15. Powierzchnia użytkowa  55,60 m <sup>2</sup>	16. Przeznaczenie pierwotne  Erem – domek pustelnika	17. Użytkowanie obecne  Administracyjne
18. Prace budowlane i konserwatorskie, ich przebieg i dokumentacja (po 1945 r.) <ul style="list-style-type: none"> <li>Wg planu zniszczeń BOS na dzień 18.03.1945 r. : Brak dachówek</li> <li>Wg informacji mieszkańca w eremach od nr 9 do 13 były zniszczone szczyty – reperowane na bieżąco przez Księżę Marianów w okresie okupacji i zaraz po wojnie.</li> <li>1945 - Roboty zabezpieczające na kościele i domkach pokamedulskich bez określenia numerów – zakres : przemurowania uszkodzeń , ustawienie jednego portalu, reperacje konstrukcji dachu – na 6 domkach 2 na dwuspadowych i 2 na czterospadowych ?) przełożenie dachówki i krycie papą na pozostałych - zakończenie robót 15.07.1945 r.</li> <li>Wg lustracji BOS z 15.10.1946 r. odremontowany.</li> <li>W okresie administrowania przez ATK (1954-1999)– nieznan zakres remontów poza opisanym niżej, zapewne wszelkie prace instalacyjne i zaopatrzenie w urządzenia sanitarne - z wywiadu - włączenie do kanalizacji i sieci wodociągowej miejskiej ok. 1965 r. Wiadomo, że po wojnie zaopatrzenie z wodociągu miejskiego dwoma poborami wody między eremami nr 2 i 3 oraz 7 i 8 , oraz dwa zespoły łazienek wolnostojących dla mieszkańców poza obrysem murów eremu.</li> <li>Z informacji ustnych wynika, że w roku 1959 była przeprowadzona inwentaryzacja wszystkich eremów.</li> <li>Wg stanu na 10.1959 - zniszczone tynki i dach w 15 %.</li> <li>Prawdopodobnie ok. 1965 roku remont eremu z wymianą stolarki okiennej na zachowaną do dziś – okna polskie dwuskrzydłowe z podziałem poziomymi szczeblinami na 3, z lufcikami. Brak zachowanej dokumentacji remontu.</li> <li>Wg informacji mieszkańca eremu 13 w latach 60-tych wykonano izolację ścian fundamentowych - poziomą, metodą podcinania i układania izolacji z papy oraz pionową na gł. 2,5 m.</li> <li>Do początku lat 90-tych (sprzeczne dane z wywiadu – 1992, 1999) ogrzewanie z kotłowni lokalnej, potem instalacje ogrzewania i ciepłej wody z pieca gazowego dwufunkcyjnego.</li> </ul>		19. Stan zachowania (fundamenty, ściany zewnętrzne, ściany wewnętrzne, sklepienia, stropy, konstrukcje dachowe, pokrycie dachu, wyposażenie i instalacje) <p><b>Fundamenty</b> – brak dostępu.</p> <p><b>Ściany zewnętrzne eremu</b> – ściany fundamentowe po zewnętrznej linii styku z terenem z lokalnymi odspojeniami tynku, wykwitami soli i korozją biologiczną – uszczelnione opaskami betonowymi i chodnikiem. We wnętrzu widoczne spuchnięcia tynku nad podłogą.</p> <p><b>Mury ogrodzenia</b> w złym stanie na styku z terenem –odspojenia tynków, ubytki tynku– uzupełnione mocną zaprawą cementową, wykwit soli i korozja biologiczna ( zazielenienie), lokalnie połamane dachówki powodują zalewanie i korozję biologiczną muru.</p> <p><b>Ściany wewnętrzne</b> – stan dobry.</p> <p><b>Sklepienia</b> – stan dobry.</p> <p><b>Dach</b> – zacieki w rejonie kominów, tynki kominów zniszczone, zacieki na deskowaniu.</p> <p><b>Wyposażenie</b> – portal kamienny – spękany, liczne zacierki z zaprawy, złuszczenia. Kartusz w szczycie z drobnymi spękaniem. Okno poddasza w bardzo złym stanie. Stolarka drzwi wejściowych i furt w złym stanie do kapitalnego remontu. Stolarka okienna w złym stanie, skrzydła zewnętrzne do remontu lub wymiany.</p> <p><b>Instalacje</b> – nieuporządkowane prowadzenie instalacji na elewacjach. Oświetlenie zewnętrzne naruszające kompozycję wejścia. Posadzki podwórka z płyt betonowych - zły stan.</p> <hr/> 20. Istniejące zagrożenia, najpilniejsze postulaty konserwatorskie <p>Kontrola stanu izolacji ścian fundamentowych i murów ogrodzenia, ew. wykonanie izolacji naprawy murów na styku z terenem, likwidacja opaski betonowej wokół budynku i murów.</p> <p>Osuszenie ścian i murów, wymiana zawilgoconych i zasolonych tynków ścian zewnętrznych.</p> <p>Kontrola mykologiczna poddasza, ew. odgrzybienie i impregnacja więźby, uporządkowanie wywiewek.</p> <p>Naprawy pokrycia dachu i murów, naprawy obróbek i rynien, remont kominów.</p> <p>Remont drzwi wejściowych i furt, ewentualna wymiana drzwi wewnętrznych płytowych.</p> <p>Remont z konserwacją okien drewnianych.</p> <p>Uporządkowanie instalacji i oświetlenia, kolorystyka szafek elektrycznych.</p> <p>Remont elewacji, konserwacja portalu kamiennego.</p> <p>Uporządkowanie podwórka, kontrola zieleni.</p> <p>Do rozważenia przywrócenie krycia dachu bez obróbek brzegowych przy szczytach budynku.</p>	



21. Akta archiwalne (rodzaj akt, numer i miejsce przechowywania)

- 1) Zielone karty dla eremów od nr 1-13 – X.1959 aut.: B. Kaczyńska – w zbiorach NID (d. KOBiDZ).
- 2) Biała karta nr 70 dla Kościoła parafialnego pw. Niepokalanego Poczęcia Najświętszej Marii Panny dawniej oo. Kamedułów- obiekt 15/1– oprac.: I. Sadowa , 5.07. 2003 r. – w zbiorach NID (d. KOBiDZ).
- 3) Katalog parków woj. Warszawskiego – Zespół Klasztorny Kamedułów na Bielanych Warszawa ul. Dewajtis 3 aut.: Z. Piekarska, Z. Ziemińska – Sznee, 1989 - ARCHIWUM Mazowieckiego Wojewódzkiego Konserwatora Zabytków.
- 4) Korespondencja urzędowa – sprawozdania, kosztorysy , notatki – Wydziału Architektury Zabytkowej Biura Odbudowy Stolicy i Urzędu Konserwatorskiego na m.st. Warszawę , 1945 – 1953- sygn.267 – Archiwum Państwowe m.st. Warszawy
- 5) Projekt zabezpieczenia dachów na kościele i domkach eremitów na Bielanych – 30.07.1948 – Archiwum Mazowieckiego Wojewódzkiego Konserwatora Zabytków
- 6) Założenia dla programu remontu/wymiany stolarki okiennej i drzwi zewnętrznych zespołu zabudowań Eremitorium Kamedułów na Bielanych w Warszawie – 02.2011 – aut.: arch. D. Śliwińska – w posiadaniu Zamawiającego – Dobre Miejsce Sp. z o.o.

22. Bibliografia

- 1) M. Brykowska – Kościół Kamedułów na Bielanych , Zabytki Warszawy , Państwowe Wydawnictwo Naukowe , Warszawa 1982.
- 2) K. Guttmejer – Siedemnastowieczne fundacje dla Kamedułów w Polsce – w: Studia nad sztuką renesansu i baroku tom VII , Fundator i dzieło w sztuce nowożytnej część 3 , red.: J. Lileyko, I. Rolska-Boruch, Lublin , Towarzystwo Naukowe KUL, 2007.
- 3) Zeszyty Bielańskie Nr 1 – Kamedulskie Bielany , aut.: Ks. M. Janocha , Warszawa, Bielany , 2004.
- 4) L. Zarewicz - Zakon kamedułów, Fundacje i dziejowe wspomnienia, Kraków , 1871
- 5) Wiadomości Bielańskie nr 07.1933 r. Archiwum Państwowe m. st. W-wy – sygn.5349 k.177

23. Źródła ikonograficzne (rodzaj, miejsce przechowywania)

- 1) BIELANY PORTALE Inwentaryzacja studentów architektury- Zbiory Pomiarów - Zakład Architektury Polskiej Wydział Architektury Politechniki Warszawskiej
- 2) Zbiory fotograficzne Instytutu Sztuki PAN – wg opisu sygnatur.
- 3) Zbiory fotograficzne Narodowego Archiwum Cyfrowego – wg opisu sygnatur.
- 4) Zbiór fotografii Zdzisława Marcinkowskiego 1904-1939 – Archiwum m.st. Warszawy

24. Uwagi różne

25. Opracowanie karty ewidencyjnej (data i podpis)

tekst

Dorota Śliwińska, 31.08.2011 r.

(data i podpis)

plany,  
rysunki

Dorota Śliwińska, 31.08.2011 r.

(data i podpis)

zdjęcia  
fotograficzne

Dorota Śliwińska, 07-08.2011 r.

(data i podpis)

miejsce przechowywania negatywów :

archiwum własne autora

**Wykonano z funduszy  
Miasta Stołecznego Warszawy**

*Karta po wypełnieniu podlega ochronie na podstawie przepisów prawa autorskiego.*

26. Adnotacje o inspekcjach, informacje o zmianach (daty, imiona i nazwiska wypełniających)

27. Załączniki

Zał. nr 1 – c.d. OPISU pkt.12 i 13.

Zał. nr 2 - SYTUACJA, PLANY ARCHIWALNE, FOTOGRAFIE.

Zał. nr 3 - RZUT, PRZEKRÓJ POPRZECZNY, FOTOGRAFIE.

Zał. nr 4 - PRZEKRÓJ PODŁUŻNY, FOTOGRAFIE.

Zał. nr 5 - FOTOGRAFIE ARCHIWALNE.



1. Miejscowość	WARSZAWA	5. Obiekt (nazwa jak w karcie) oraz adres	6. Zawartość wkładki
2. Gmina	DZIELNICA WARSZAWA-BIELANY	<b>EREM NR 12</b> FUNDACJA: <b>KAROL FERDYNAND WAZA</b> BISKUP PŁOCKI W ZESPOLE EREMITORIUM OO. KAMEDUŁÓW NA BIELANACH TZW. „GÓRY KRÓLEWSKIEJ” ( EREMUS MONTIS REGII) 01-815 WARSZAWA, ul. DEWAJTIS 5	c.d. OPISU pkt.12 i 13

c.d. 12. Autorzy, historia obiektu, określenie stylu

Wszystkie okna widoczne w rysunku podobnej szerokości, jedynie okno w sieni węższe – co nie pokrywa się z sytuacją obecną. Trudno jednak przypuszczać, aby okna łukowe w sieniach zostały wykonane później – są charakterystyczne dla wszystkich eremów i osadzone w łukowym nadprożu w murze.

Kolejne daty związane z możliwością prowadzenia niepotwierdzonych i o nie znanym zakresie prac restauracyjnych to – **1870** remonty po burzy i zniszczeniach w kościele, **1904** – zajęcie eremu przez Czerwony Krzyż dla potrzeb inwalidów wojennych, **1916** – adaptacja eremitoriów na schronisko dla bezdomnych dzieci przez OO. Marianów.

W latach **1915 – 1939** – Księża Marianie przeprowadzają remonty całego terenu i zabudowań.

W **1939 r.** następuje zniszczenie dachów i murów eremów o nieokreślonym zakresie. W okresie okupacji naprawa dachów.

Po **1944 r.** „dachy zniszczone na wszystkich prawie pustelniach, mury uszkodzone”, 5 pożarów, rowy strzeleckie, teren zaminowany.

W l. **1954 - 1999** erem nr 12 pod zarządem Akademii Teologii Katolickiej, od **1999 r.** - Wyższego Metropolitalnego Seminarium Duchownego, jako właściciela.

**Erem nr 12** w okresie powojennym pełni funkcje mieszkalne, obecnie od ok. 2001 r. zajmowany na potrzeby Dobre Miejsce Sp. z o.o.

Obiekt niepodpiwniczony, posiada :

- dach 2 - spadowy i wieżbę 2-stolcową - jak eremy 9, 10, 13; pokrycie dachówką esówką jak eremy nr 7 i 9.
- okna polskie 100/150 – jak w eremach 1, 6, 10, 11, 12, 13 oraz wtórnie 7 i 8;
- drzwi zewn. opierzone w 2 romby – jak w eremach 5, 6, 9, 10-13;
- zachowane sklepienia nad pom. 1, 5.
- wtórne stropy ceramiczne w pom 2, 3, 4 –jak w eremie 3.

Wszystko to może świadczyć o jednoczesnych terminach remontów w podanych grupach eremów.

Zachowany jest dawny układ pomieszczeń, niezachowana wnęka ścienna w celi oraz wnęka z zewnętrznym ryzalitem w ścianie zachodniej „schowania” – niepotwierdzona żadnym innym planem oprócz pomiaru z 1865 r., przemurowane przejście z celi do pom. 3, wtórne wnęki w miejscu późniejszych pieców w ścianach działowych oraz wnęka na prawie całej długości ściany wschodniej w drewnutni.

Mur północny posiada furtę i 1 wnękę ( pozostałe zamurowane w obrębie bud. gosp.) podczas gdy na pomiarze z 1865 r. nie posiada furty lecz 5 wnęk – podobnie jak pozostałe eremy rzędu północnego nie posiadające wyjść w kierunku Wisły. Mur południowy z furtą ma zachowaną 1 wnękę (pozostałe zamurowane w obrębie bud. gosp.), wg pomiaru z 1865 r. –istniały 4.

W roku 1914 posiada okna ze ślemieniem istniejące na pewno do 1959 r., wymiana ok. 1965 na okna obecne.

**Obiekt pochodzi z pierwszej fazy budowy klasztoru murowanego; wraz z całym założeniem nosi cechy stylowe baroku.**

c.d. 13. Opis (sytuacja, materiał i konstrukcja, rzut, bryła, elewacje, wnętrze, wyposażenie, instalacje)**Stolarka drzwiowa.**

Drzwi zewnętrzne drewniane na konstrukcji ramowo - deskowej, opierzone deskami – wzór w 2 romby - ciemny brąz, od wnętrza – malowane na biało. Stopnie w wejściu – betonowe.

W naświetlu drzwi okno drewniane odchylne z podziałem w pionie na 3 – brązowe/białe, szklone pojedynczo. Od zewnątrz krata kuta z kęsów pionowych o przekroju kwadratowym.

Drzwi wewnętrzne w parterze – płytowe wtórne w kolorze białym.

Furty zewnętrzne drewniane na konstrukcji ramowo płycinowej z 5 płycinami, opierzone od zewnątrz deskami profilowanym we wzór koncentrycznego rombu, w kolorze brązowym.

**3. Rzut** - na planie prostokąta o wym.7,71 x 11,08 m, budynek o trzech traktach poprzecznych tworzących wewnętrzną sklepioną sieć (1) i dwa zewnętrzne trakty z podziałem wzdłużnym każdego z nich na 2 pomieszczenia.



W układzie pierwotnym były to – po lewej stronie od wejścia – cela (2) i tzw. „schowanie” (3), po prawej – sklepiona kaplica (5), za nią sklepiona drewnutnia i ustęp (4), W układzie obecnym w sieni (1) urządzono wnękę kuchenną, w pom. (3) - łazienkę, Z sieni po lewej dostępny pokój (2). Z sieni po prawej niezależne wejścia do pokoi (4) i (5). W sklepieniu sieni wyłaz na poddasze.

Od wschodu ogródek wewnętrzny na planie prostokąta wydzielony murami, w murach północnym i południowym nisze przesklepione odcinkowo oraz wejścia furtami w partiach podwyższonego muru. Od wschodu ograniczone budynkiem gospodarczym przyległym do ściany eremu nr 13.

**4. Bryła** - zwarta na planie prostokąta, budynek jednokondygnacyjny o wys. z gzymsem 3,73 m, wys. w kalenicy ok. 8,04 m. Dach dwuspadowy z dwoma kominami, poddasze nieużytkowe.

#### **5. Elewacje**

Elewacja frontowa z wejściem na osi - drzwi z naświetlem w portalu z piaskowca – elementy kamienne z prostym profilem brzegowym, bez napisów.

W elewacji 2 osie okienne rozmieszczone symetrycznie względem wejścia. Do elewacji dochodzą mury ogrodzenia ogródka.

W elewacji południowej 2 okna przesunięte w kierunku tylnej elewacji, w szczycie okno poddasza, nad nim herb Wazów z białego marmuru. Do elewacji dochodzi mur południowy ogrodzenia ogródka z furtą w części wyższej przylegającej do eremu.

Elewacja zachodnia z umieszczonym wysoko oknem półkolistym, zasłonięta częściowo przylegającym bud. gosp. eremu 11.

W elewacji północnej 1 okno przesunięte w kierunku tylnej elewacji, w szczycie otwór okrągły, do elewacji dochodzi mur z furtą w części przylegającej do frontu eremu.

Gzyms podokapowy z profilem ciągnionym, na elewacjach szczytowych z nakrywą z dachówki. Gzymsy obramienia szczytu w elewacji południowej nawiązują do gzymsu głównego, w elewacji północnej – gzyms uproszczony do jednej odsadzki.

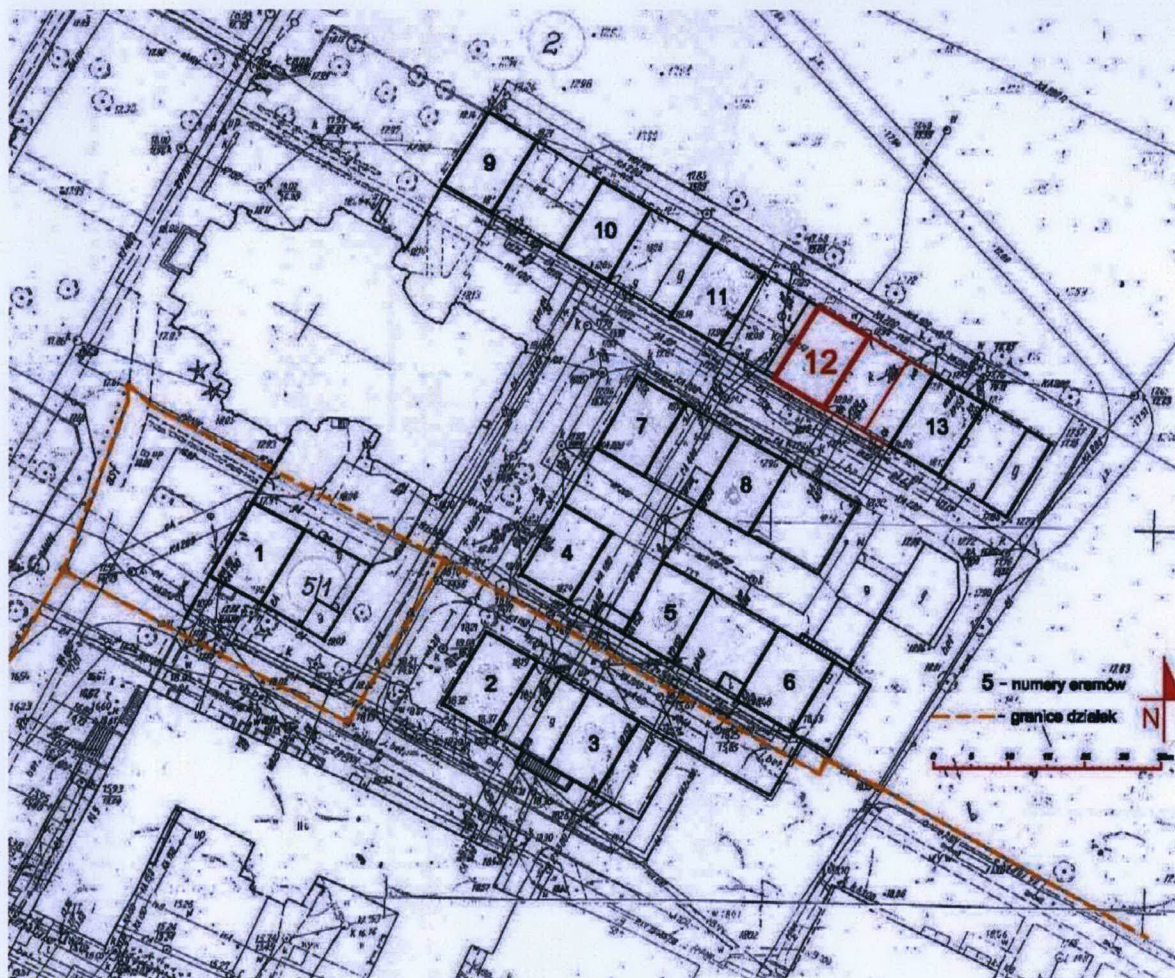
**6. Wnętrze, wyposażenie** – wnętrza malowane na biało. Brak wyposażenia zabytkowego.

#### **8. Instalacje**

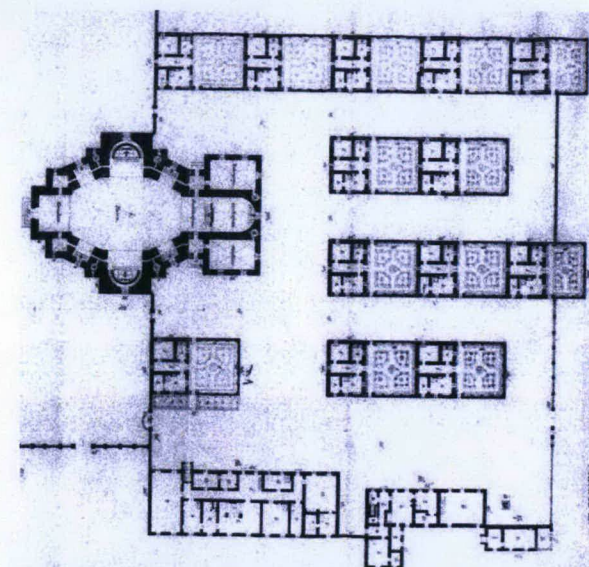
Woda z. z wodociągu miejskiego, woda c. z kotła gazowego, kanalizacja sanitarna i deszczowa do sieci miejskiej, instalacja gazowa z sieci miejskiej, instalacja c.o. z kotła gazowego, instalacja elektryczna, instalacja telefoniczna i domofonowa. Brak instalacji odgromowej.



1. Miejscowość	WARSZAWA	5. Obiekt (nazwa jak w karcie) oraz adres	6. Zawartość wkładki
2. Gmina	DZIELNICA WARSZAWA-BIELANY	<b>EREM NR 12</b> FUNDACJA: <b>KAROL FERDYNAND WAZA</b> BISKUP PŁOCKI W ZESPOLE EREMITORIUM OO. KAMEDUŁÓW NA BIELANACH TZW. „GÓRY KRÓLEWSKIEJ” ( EREMUS MONTIS REGII) 01-815 WARSZAWA, ul. DEWAJTIS 5	SYTUACJA, PLANY ARCHIWALNE, FOTOGRAFIE.



SYTUACJA – skala przybliżona 1:1000 (na podst. mapy geodezyjnej - 2008 r.)

Plan 1 – pomiar A. Kaliszewskiego -1865 r. w zb. AGAD  
Wg poz. bibliografii nr 2.Plan 2 –pomiar J. Jotkiewicz, 1939 r.  
Archiwum IS PAN , sygn. 44581





Elewacja południowa.



Elewacja wschodnia.



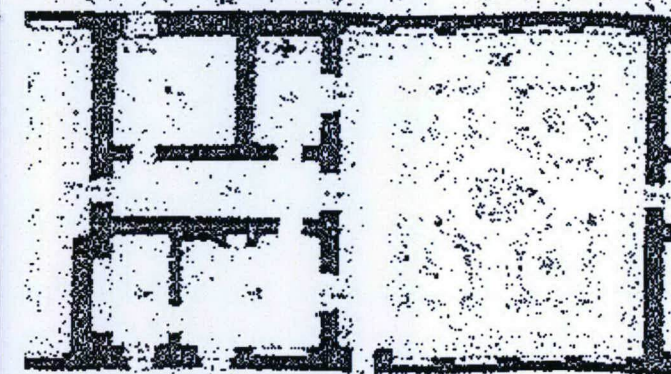
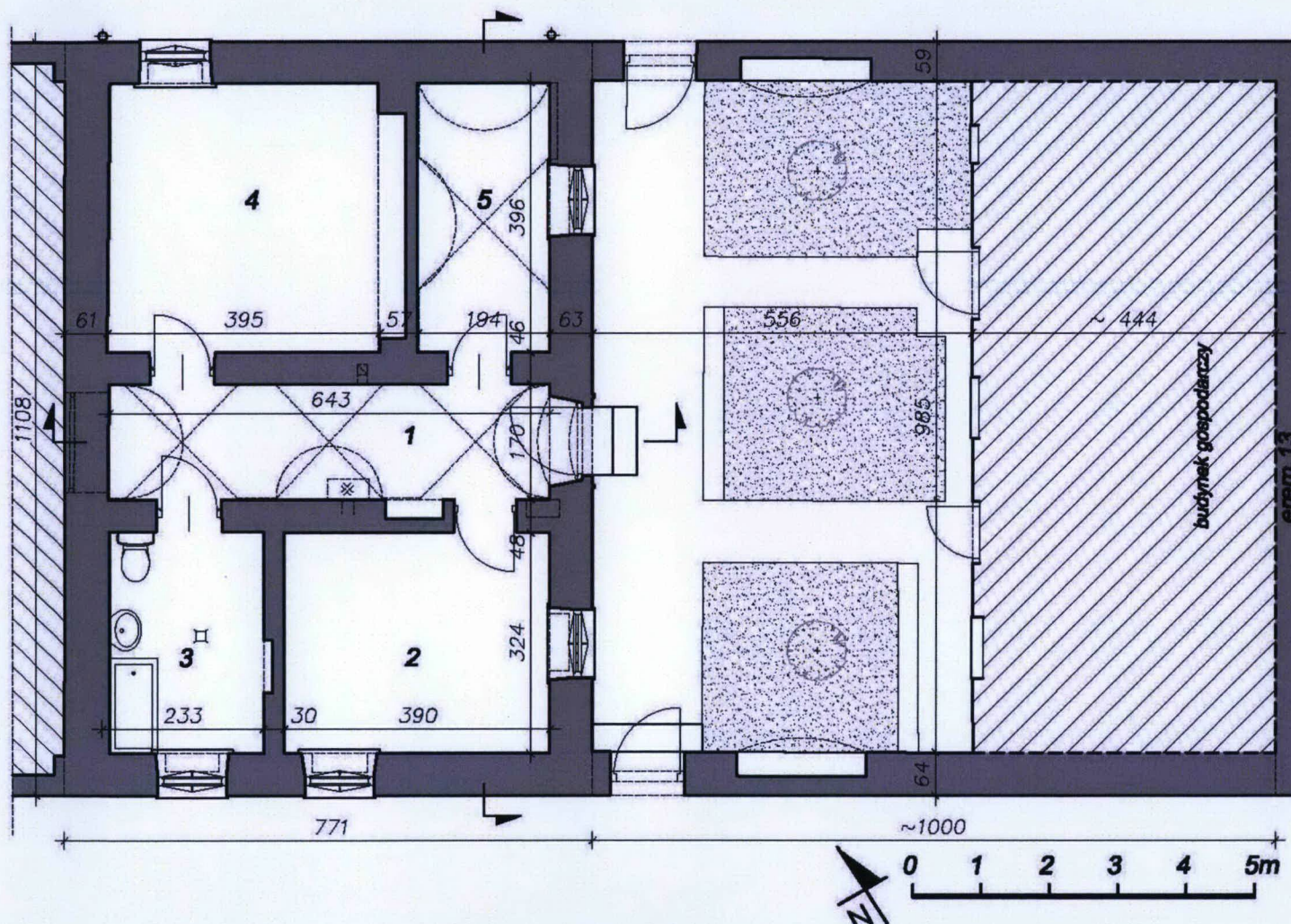
Elewacja północna.



Elewacja zachodnia – widok z terenu eremu nr 11.



1. Miejscowość	WARSZAWA	5. Obiekt (nazwa jak w karcie) oraz adres	6. Zawartość wkładki
2. Gmina	DZIELNICA WARSZAWA-BIELANY	<b>EREM NR 12</b> FUNDACJA: KAROL FERDYNAND WAZA BISKUP PŁOCKI W ZESPOLE EREMITORIUM OO. KAMEDUŁÓW NA BIELANACH TZW. „GÓRY KRÓLEWSKIEJ” ( EREMUS MONTIS REGII) 01-815 WARSZAWA, ul. DEWAJTIS 5	RZUT, PRZEKRÓJ POPRZECZNY, FOTOGRAFIE



Erem nr 12 - Fragment planszy z pomiaru  
A. Kaliszewskiego -1865 r. w zb. AGAD  
Wg poz bibliografii nr 2.

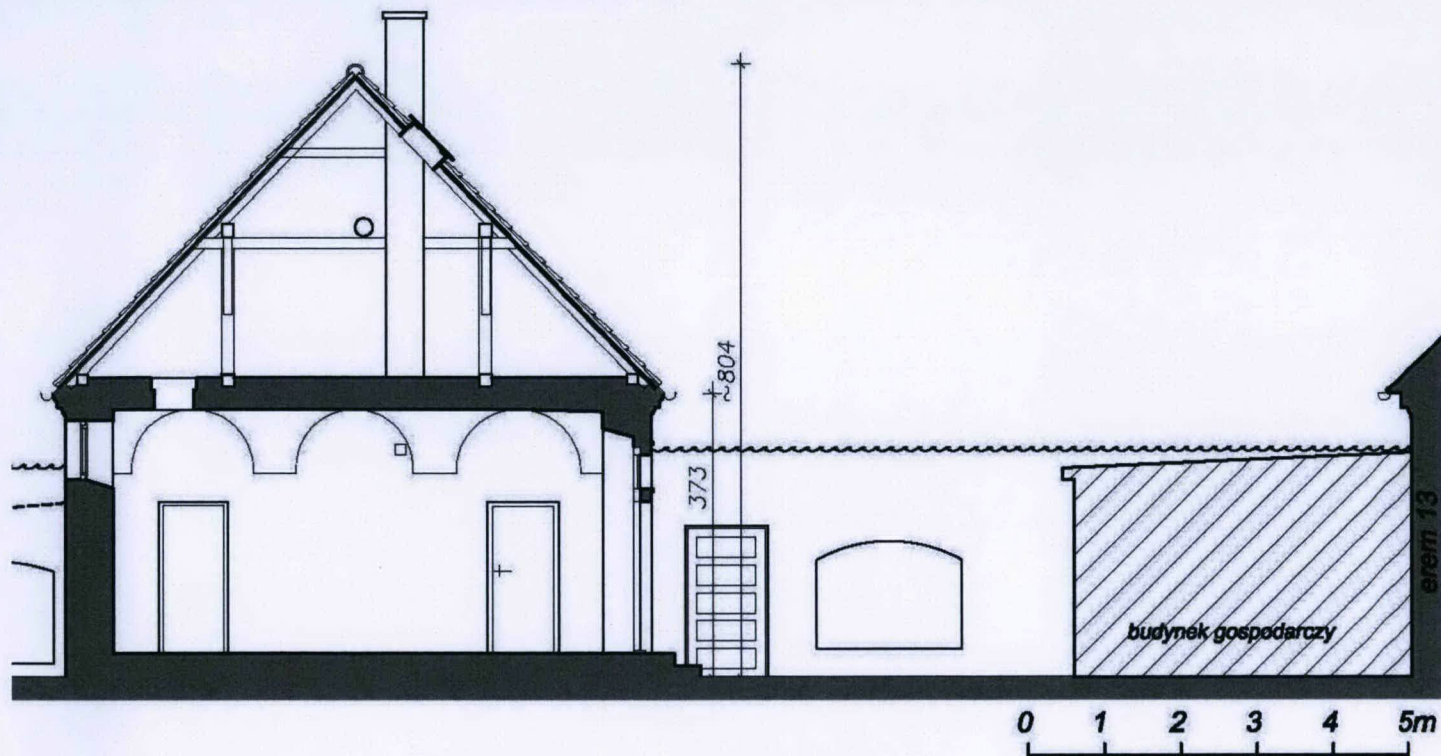
RZUT PRZYZIEMIĄ skala przybliżona 1 : 150 pomiar 06. 2011.

1 – Sień, 2 – cela - pokój, 3 „schowanie” - łazienka, 4 - drewnitnia - pokój, 5 – kaplica- pokój

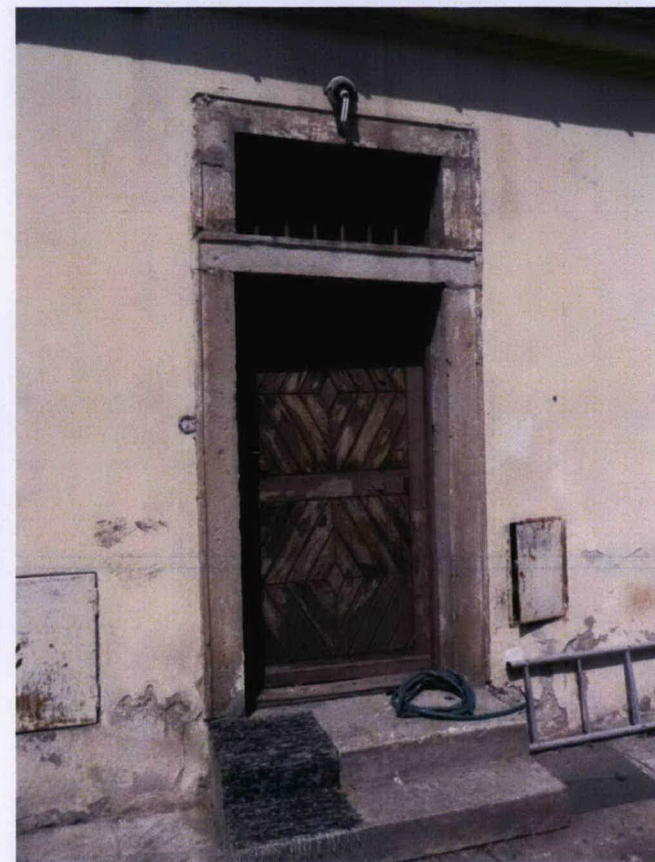
Wkładkę założył: (data i podpis)

31.08.2011 r., Dorota Śliwińska





PRZEKRÓJ POPRZECZNY skala przybliżona 1 : 100 - inwentaryzacja 05.2011r



Portal drzwi wejściowych.



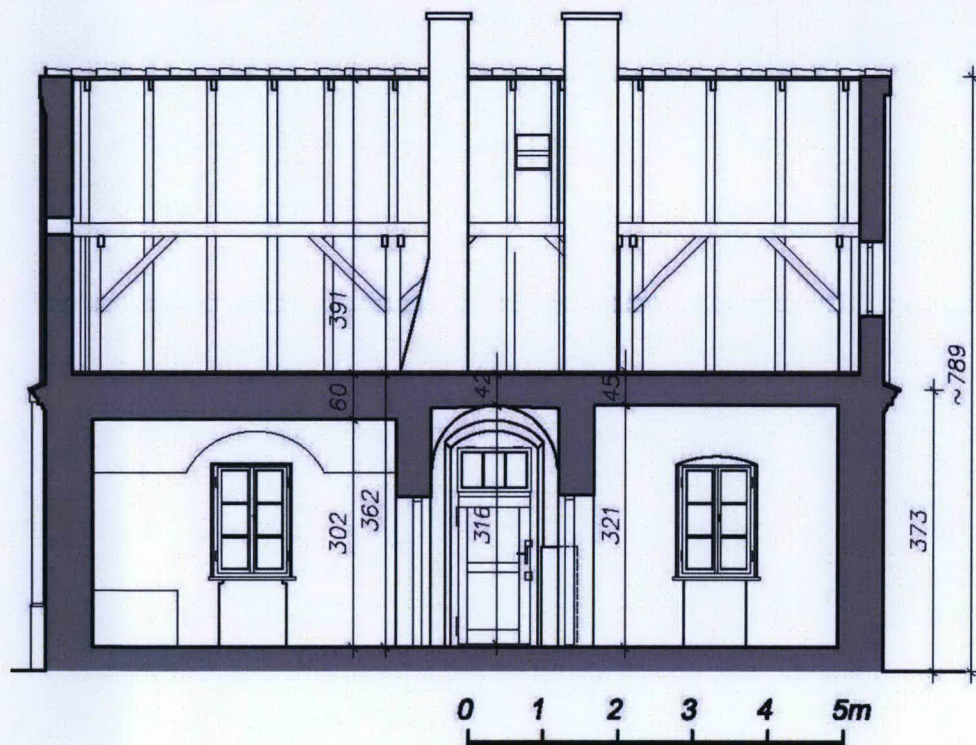
Marmurowy herb Wazów w szczycie południowym.



Stan zachowania elementów portalu z piaskowca.



1. Miejscowość	WARSZAWA	5. Obiekt (nazwa jak w karcie) oraz adres	6. Zawartość wkładki
2. Gmina	DZIELNICA WARSZAWA-BIELANY	<b>EREM NR 12</b> FUNDACJA: <b>KAROL FERDYNAND WAZA</b> BISKUP PŁOCKI W ZESPOLE EREMITORIUM OO. KAMEDUŁÓW NA BIELANACH TZW. „GÓRY KRÓLEWSKIEJ” ( EREMUS MONTIS REGII) 01-815 WARSZAWA, ul. DEWAJTIS 5	PRZEKRÓJ PODŁUŻNY, FOTOGRAFIE



PRZEKRÓJ PODŁUŻNY – skala przybliżona 1 :100



Widok ogródka w kierunku północnym.



Detal gzymsów.





Wnętrze sieni z drzwiami wejściowymi.



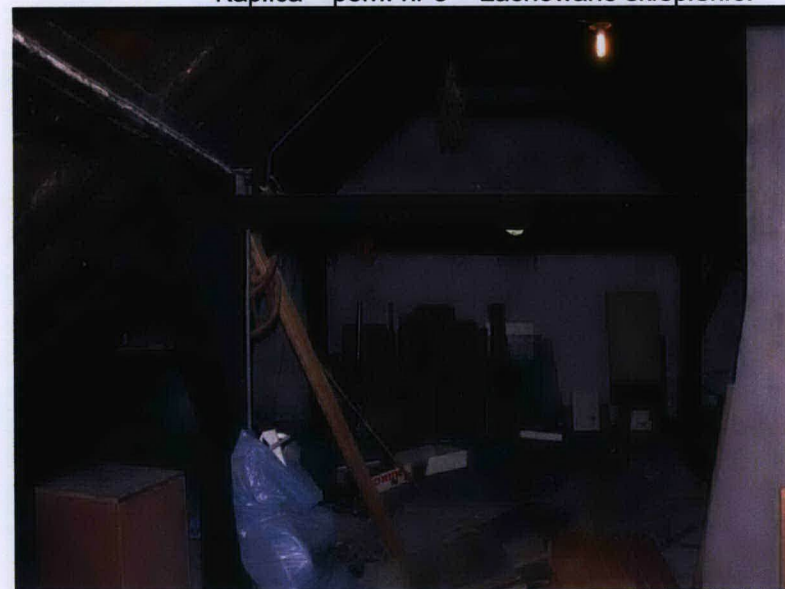
Sklepiąca sień – widok w kierunku zachodnim.



Kaplica – pom. nr 5 - zachowane sklepienie.



„Schowanie” – pom. łazienki nr 3.



Widok ogólny poddasza - więźba dwustolcowa.



1. Miejscowość	WARSZAWA	5. Obiekt (nazwa jak w karcie) oraz adres	6. Zawartość wkładki
2. Gmina	DZIELNICA WARSZAWA-BIELANY	<b>EREM NR 12</b> FUNDACJA: <b>KAROL FERDYNAND WAZA</b> BISKUP PŁOCKI W ZESPOLE EREMITORIUM OO. KAMEDUŁÓW NA BIELANACH TZW. „GÓRY KRÓLEWSKIEJ” ( EREMUS MONTIS REGII) 01-815 WARSZAWA, ul. DEWAJTIS 5	FOTOGRAFIE ARCHIWALNE



Elewacja południowa 1914 r. - fot. S. N. Sowiński  
IS PAN pozytywy TONZ sygn. BR0000006580a



Widok od południa na erem 11 z murem oddzielającym nowicjat,  
fot. Z. Marcinkowski 1904-39(?)  
Archiwum Państwowe m.st. Warszawy , Zbiór fotografii Z. Marcinkowskiego ,sygn. 1976(4)





Widok od południa – stan zniszczeń w 1952 r. okna ze ślemieniem  
- fot. R. Wojciechowski IS PAN teczka W68 pozytyw 30\_41,



Widok od południa - stan w 10.1959 r.  
Archiwum NID- „Zielona karta eremu nr 12 „ aut. B. Kaczyńska.



Elewacja południowa - stan w 10.1959 r.  
Archiwum NID- „Zielona karta eremu nr 12 „ aut. B. Kaczyńska.