

KARTA EWIDENCYJNA ZABYTKÓW ARCHITEKTURY I BUDOWNICTWA

Nr

81

1. Obiekt

EREM NR 11

FUNDACJA: **MACIEJ ŁUBIEŃSKI** PRYMAS
W ZESPOLE EREMITORIUM OO. KAMEDUŁÓW NA BIELANACH
TZW. „GÓRY KRÓLEWSKIEJ” (EREMUS MONTIS REGII)

15/12

2. Czas powstania

1647 r.

3. Miejscowość

W A R S Z A W A

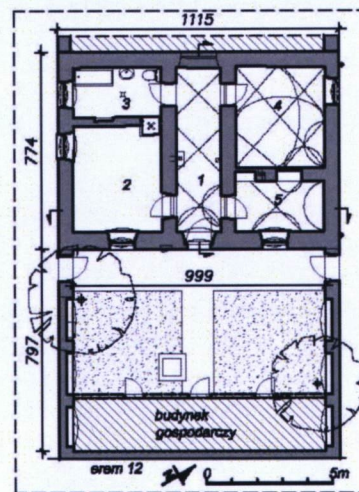
11. Zdjęcia, rzut, sytuacja, orientacja



Elewacja wschodnia.



Orientacja – skala przybliżona 1 : 16 000



RZUT PRZYZIEMIA skala przybliżona 1 : 300 pomiar 05.2011.

1 – sień, 2- cela - pokój, 3 – „schowanie”- łazienka,
4 - drewnitnia -pokój, 5 – kaplica – pokój



Sytuacja – skala przybliżona 1 : 2000

4. Adres

01-815 WARSZAWA

ul. DEWAJTIS 5 (d. Kamedulska 81, Gwiazdzista 81)

nr ewidencyjny działki 5 / 1 obręb nr 7 - 09 - 04

nr księgi wieczystej

5. Przynależność administracyjna

województwo MAZOWIECKIE

powiat WARSZAWSKI

gmina DZIELNICA WARSZAWA-BIELANY

6. Poprzednie nazwy miejscowości

7. Przynależność administracyjna przed 01.01.1999

województwo STOŁECZNE WARSZAWSKIE

gmina - dzielnica ŻOLIBÓRZ – 1977 - 94

gmina WARSZAWA BIELANY – 1994 - 99

8. Właściciel i jego adres

**WYŻSZE METROPOLITALNE
SEMINARIUM DUCHOWNE**

ul. Krakowskie Przedmieście 52/54

00-322 Warszawa

9. Użytkownik i jego adres

**WYŻSZE METROPOLITALNE
SEMINARIUM DUCHOWNE,****DOBRE MIEJSCE SP. Z O.O.**

ul. Dewajtis 3, 01-815 Warszawa

10. Rejestr zabytków

A -18/2 z 1.07.LIPCA 1965 r.

Historia całości założenia Eremitorium OO. Kamedułów na Bielanych wg karty zbiorczej zespołu.

Erem nr 11 – fundacji prymasa Macieja Łubieńskiego, o czym świadczy zamieszczony na elewacji południowej kartusz z herbem „Pomian” oraz data i napis na nadprożu drzwi wejściowych (patrz opis pkt.13-zał.1)

Został wzniesiony w latach **1646-1647**

– w pierwszej fazie wznoszenia eremów murowanych i realizacji założenia fundowanego przez króla Władysława IV.

Powstałe wtedy 9 eremów tworzy wyraźny układ założenia – w rzędzie północnym – 4 eremy nr 9,10,11 i 12, w dwóch środkowych eremy 7 i 8 oraz 4 i w rzędzie południowym – eremy 2 i 3.

Erem nr 11 zlokalizowano jako trzeci od zachodu w rzędzie północnym zewnętrznym.

W **1776** następuje wydzielenie murkami 8 domków dla planowanego nowicjatu - erem nr 11 wchodzi w jego obręb.

Nie znamy losów remontowych eremu.

Wiemy, że pozostaje w rękach kamedułów w **1796** – mimo przejścia dóbr duchownych przez rząd pruski.

W latach **1809-1819** - rezyduje na Bielanych wikariusz generalny zakonu – ranga klasztoru rośnie, w **1814** – utworzony zostaje nowicjat – możliwe są prace adaptacyjne i remontowe - nie znamy jednak ich zakresu.

Gdy w **1864** – następuje kasata klasztoru, wykonana zostaje w **1865** - dokumentacja pomiarowa - A. Kaliszewskiego.

Na jej podstawie wiemy, że erem posiadał układ pomieszczeń zachowany do chwili obecnej – centralna sieć, po lewej - cela ze schowaniem, po prawej - kaplica i drewnutnia. W celi widoczny jest ryzalit kominowy z otwartym paleniskiem kominka i przyległym do niego urządzeniem pieca oraz charakterystyczna wnęka w ścianie południowej – pełniąca rolę szafy – zapewne z drewnianymi półkami. W kaplicy na ścianie wschodniej zlokalizowany na wywyższeniu ołtarz.

W drewnutni lokalizacja ustępu w osi okna.

1. Sytuacja. Opis sytuacji całego zespołu Eremitorium OO. Kamedułów na Bielanych wg karty zbiorczej zespołu.

Erem nr 11 jest usytuowany jako trzeci od strony kościoła w zewnętrznym rzędzie północnym, elewacją zachodnią przylega do ogródka eremu nr 10.

Erem posiada ogródek od strony wschodniej ogrodzony od południa i północy murami, a od wschodu przylegający do zachodniej elewacji eremu nr 12 przy której wznosi się budynek gospodarczy o funkcji komórki lokatorskiej – parterowy murowany z dachem pulpitowym.

Wejście na teren ogródka furta w murze południowym z przejścia między eremami, w murze północnym furta na teren przyległy do eremu (pierwotnie wg inwentaryzacji z 1865 r. – nie istniała).

Wejście do eremu od wschodu z terenu ogródka.

2. Materiał, konstrukcja, technika

Fundamenty - murowane z cegły na zaprawie wapiennej.

Ściany zewnętrzne – murowane z cegły pełnej ceramicznej na zaprawie wapiennej gr. 54, 60 i 68 cm obustronnie tynkowane. W ścianie wschodniej portal z ciosów piaskowca 19/20 cm z profilem brzegowym tworzący obramienie drzwi wejściowych i osobno naświetla, z wykutym napisem patrz opis pkt.5.

Ściany wewnętrzne konstrukcyjne – murowane z cegły pełnej ceramicznej na zaprawie wapiennej gr. 34, 53 i 60 cm obustronnie tynkowane. W ścianie między pom. (4) a (5) od strony pom. (5) wnęka sklepią łukowo i wnęka na piec. W ścianie pomiędzy pom. (2) i (3) – wnęka z zachowanym piecem na dwa pomieszczenia. W sieni na ścianie zachodniej glazura we wnęcie kuchennej, w łazience (3) glazura.

Mury zewnętrzne ogródka – z cegły pełnej ceramicznej gr. ok.58 cm, obustronnie tynkowane, w murach nisze sklepię odcinkowo, mury nakryte dachówką esówką ze spadkiem na zewnątrz.

Fundamenty, ściany i mury ogródka – zasadniczo oryginalne – z przemurowaniami wynikającymi ze zniszczeń oraz adaptacji.

Sklepienia – zachowane oryginalne - nad pom. (1,) w sieni - 3 przęsła sklepień krzyżowych na łuku pełnym, w pom. (4) sklepienie klasztorne o łuku koszowym, w narożach lunety, w pom. (5) – sklepienie kolebkowe na łuku pełnym ze sklepieniem krzyżowym w osi okna, charakterystyczne opracowanie żeber w tynku ze szwem.

Stropy - nad pom. (2) (3) stropy ogniotrwałe - prawdopodobnie płyta Kleina, półokrągła faseta.

Wieżba dachowa – wtórna - drewniana krokwiowo-jętkowa bez przypustnic, namurnice 18/?, krokwie – 8/15, jętki – 7.5/15. Elementy tarte mechanicznie, złącza na nakładki gwoździowane.

Pokrycie dachu – dachówka ceramiczna esówka zakładkowa na deskowaniu pełnym z tarcicy, obróbki blacharskie, rynny i rury spustowe z blachy stalowej ocynkowanej, skanalizowane, sztucery żeliwne.

Kominy - murowane, tynkowane z nakrywami betonowymi. Wyłaz dachowy drewniany kryty blachą ocynkowaną. Prawdopodobnie komin północny późniejszy.

Posadzki, podłogi – w sieni (1) i łazience (3) – terakota, w pom. (2,4,5) – wtórne - deski (na legarach), na poddaszu-szlichta.

Stolarka okienna – powojenna, drewniana. W pom. (2,3,4,5) - okna ościeżnicowe polskie, 2 skrzydłowe, podział szczeblinami poziomymi na 3, w środkowej części lewych skrzydeł łufciaki, okna szklone pojedynczo, okna w kolorze białym. Wym. w świetle okna 84/137, otworu w murze 98-100/147-150. Okna szklone pojedynczo. Kraty międzyokienne z prętów okrągłych z pasami poziomymi z płaskowników – w kolorze białym. Nadproża okienne proste (4) lub odcinkowe, ościeża rozglifione, bez wnęk podokiennych. Parapety drewniane. Podokienniki zewn. z blachy ocynkowanej.

Okno w łazience (1b) –drewniane półkoliste stałe, krosnowe za węgarkiem, z podziałem szczebliną krzyżową na 8 pól.

Okno poddasza – w szczycie pd.– drewniane ościeżnicowe w kolorze drewna, jednoskrzydłowe z podziałem szczebliną poziomą na 2, otwierane na zewnątrz – dostawione do starej futryny. Na poddaszu zachowane zdjęte okno ze szczebliną krzyżową w podziale na 6. Wewnętrzna krata na zawiasach z prętów żebrowanych– biała.

<p>14. Kubatura</p> <p>307,30 m³</p>	<p>15. Powierzchnia użytkowa</p> <p>54,51 m²</p>	<p>16. Przeznaczenie pierwotne</p> <p>Erem – domek pustelnika</p>	<p>17. Użytkowanie obecne</p> <p>Administracyjne</p>
<p>18. Prace budowlane i konserwatorskie, ich przebieg i dokumentacja (po 1945 r.)</p> <ul style="list-style-type: none"> Wg planu zniszczeń BOS na dzień 18.03.1945 r. : Uszkodzenia od pocisku, brak części dachówek. Wg informacji mieszkańca eremu nr 13 w eremach od nr 9 do 13 były zniszczone szczyty – reperowane na bieżąco przez Księży Marianów w okresie okupacji i zaraz po wojnie. 1945 - Roboty zabezpieczające na kościele i domkach pokamedulskich bez określenia numerów – zakres : przemurowania uszkodzeń, ustawienie jednego portalu, reperacje konstrukcji dachu – na 6 domkach (2 na dwuspadowych i 2 na czterospadowych ?) przełożenie dachówki i krycie papą na pozostałych - zakończenie robót 15.07.1945 r. Wg lustracji BOS z 15.10.1946 r. odremontowany. W okresie administrowania przez ATK (1954-1999)– nieznany zakres remontów poza opisanym niżej, zapewne wszelkie prace instalacyjne i zaopatrzenie w urządzenia sanitarne - z wywiadu - włączenie do kanalizacji i sieci wodociągowej miejskiej ok. 1965 r. Wiadomo, że po wojnie zaopatrzenie z wodociągu miejskiego dwoma poborami wody między eremami nr 2 i 3 oraz 7 i 8 , oraz dwa zespoły łazienek wolnostojących dla mieszkańców poza obrysem murów eremu. Z informacji ustnych wynika, że w roku 1959 była przeprowadzona inwentaryzacja wszystkich eremów. Wg stanu na 10.1959 - zniszczone tynki i dach w 15 % , Od 04. 1963 - remont eremu Zakres remontu wg opisu projektu adaptacyjno-inwentaryzacyjnego: całkowita wymiana więźby dachowej - obecna konstrukcja nie nadaje się do konserwacji, mury zewnętrzne zlasowane w górnej części i wychylone – lokalne przemurowania, w celu odciążenia wieniec w poziomie gzymsu, brak izolacji – proj. izolacja pozioma przez podcięcie i 2 x papa na lepiku, naprawy spękań lunet sklepienia, przebudowa zlasowanych cz. ogrodzenia ściśle wg istniejącego gabarytu, roboty elewacyjne. Zalecone wykonanie urządzeń sanitarnych. Remont objął prawdopodobnie wymianę stolarki okiennej na okna polskie drewniane dwuskrzydłowe z podziałem szczelinami poziomymi na 3 z lufcikami ,okno łukowe z podziałem pionowym na 2 – zachowane do dziś. Wg informacji mieszkańca eremu 13 w latach 60-tych wykonano izolację ścian fundamentowych - poziomą, metodą podcinania i układania izolacji z papy oraz pionową na gł. 2,5 m. Do początku lat 90-tych (sprzeczne dane z wywiadu – 1992, 1999) ogrzewanie z kotłowni lokalnej, potem instalacje ogrzewania i ciepłej wody z pieca gazowego dwufunkcyjnego. 		<p>19. Stan zachowania (fundamenty, ściany zewnętrzne, ściany wewnętrzne, sklepienia, stropy, konstrukcje dachowe, pokrycie dachu, wyposażenie i instalacje)</p> <p>Fundamenty – brak dostępu.</p> <p>Ściany zewnętrzne eremu – ściany fundamentowe po zewnętrznej linii styku z terenem z lokalnymi odspojeniami tynku, wykwitami soli i korozją biologiczną – uszczelnione opaskami betonowymi i chodnikiem. Silna korozja biologiczna ścian w rejonie drzewa, zacieki z rynny.</p> <p>Mury ogrodzenia w złym stanie na styku z terenem –odspojenia tynków, ubytki tynku– uzupełnione mocną zaprawą cementową, wykwity soli i korozja biologiczna (zazielenienie), lokalnie połamane dachówki powodują zalewanie muru.</p> <p>Ściany wewnętrzne – stan dobry.</p> <p>Sklepienia – stan dobry.</p> <p>Dach – konstrukcja o wiotkich profilach, zacieki w rejonie kominów, tynki kominów zniszczone z korozją biologiczną(?), zacieki na deskowaniu.</p> <p>Wyposażenie – portal kamienny przemalowany na biało. Kartusz w szczycie z zabrudzenia, bez widocznych uszkodzeń. Okno poddasza w bardzo złym stanie.</p> <p>Instalacje – nieuporządkowane prowadzenie instalacji na elewacjach. Oświetlenie zewnętrzne naruszające kompozycję wejścia.</p> <p>Posadzki podwórka z płyt betonowych - zły stan.</p> <p>Przybudówka w złym stanie technicznym.</p> <p>20. Istniejące zagrożenia, najpilniejsze postulaty konserwatorskie</p> <p>Kontrola stanu izolacji ścian fundamentowych i murów ogrodzenia, ew. wykonanie izolacji naprawy murów na styku z terenem, likwidacja opaski betonowej wokół budynku i murów.</p> <p>Osuszenie ścian i murów, wymiana zawilgoconych i zasolonych tynków ścian zewnętrznych</p> <p>Kontrola mykologiczna poddasza, ew. odgrzybienie i impregnacja więźby, uporządkowanie wywiewek, przywrócenie okna zachowanego - po remoncie, likwidacja (wymiana) kraty. Remont kominów w obrębie poddasza.</p> <p>Naprawy pokrycia dachu i murów, naprawy obróbek i rynien.</p> <p>Remont drzwi wejściowych, ew. wymiana drzwi wewnętrznych płytowych.</p> <p>Remont z konserwacją okien drewnianych.</p> <p>Uporządkowanie instalacji i oświetlenia, kolorystyka szafek elektrycznych.</p> <p>Remont elewacji, konserwacja portalu kamiennego.</p> <p>Ochrona zachowanego pieca.</p> <p>Uporządkowanie podwórka, rozbiórka budynku gospodarczego, kontrola zieleni wysokiej.</p> <p>Do rozważenia przywrócenie krycia dachu bez obróbek brzegowych przy szczytach budynku.</p>	

21. Akta archiwalne (rodzaj akt, numer i miejsce przechowywania)

- 1) Zielone karty dla eremów od nr 1-13 – X.1959 aut.: B. Kaczyńska – w zbiorach NID (d. KOBiDZ).
 - 2) Biała karta nr 70 dla Kościoła parafialnego pw. Niepokalanego Poczęcia Najświętszej Marii Panny dawniej oo. Kamedułów- obiekt 15/1– oprac.: I. Sadowa , 5.07. 2003 r. – w zbiorach NID (d. KOBiDZ).
 - 3) Katalog parków woj. Warszawskiego – Zespół Klasztorny Kamedułów na Bielanych Warszawa ul. Dewajtis 3 aut.: Z. Piekarska, Z. Ziemińska – Sznee, 1989 - ARCHIWUM Mazowieckiego Wojewódzkiego Konserwatora Zabytków.
 - 4) Korespondencja urzędowa oraz decyzje administracyjne Wydziału Architektury i Nadzoru Budowlanego, dokumentacje inwentaryzacyjne i projektowe - Archiwum Miasta Stołecznego Warszawy – teczka A G102 81 7/2093 – Gwiazdzista 81
 - 5) Projekt adaptacyjno inwentaryzacyjny budynku eremu kameduńskiego nr XI przy ul. Gwiazdzistej w Warszawie Inwestor ATK, 04. 1963- Archiwum Miasta Stołecznego Warszawy – teczka A G102 81 7/2093 – Gwiazdzista 81
- c.d. załącznik nr 1.

22. Bibliografia

- 1) M. Brykowska – Kościół Kamedułów na Bielanych , Zabytki Warszawy , Państwowe Wydawnictwo Naukowe , Warszawa 1982.
- 2) K. Guttmeier – Siedemnastowieczne fundacje dla Kamedułów w Polsce – w: Studia nad sztuką renesansu i baroku tom VII , Fundator i dzieło w sztuce nowożytnej część 3 , red.: J. Lileyko, I. Rolska-Boruch, Lublin , Towarzystwo Naukowe KUL, 2007.
- 3) Zeszyty Bielańskie Nr 1 – Kameduńskie Bielany , aut.: Ks. M. Janocha , Warszawa, Bielany , 2004.
- 4) L. Zarewicz - Zakon kamedułów, Fundacje i dziejowe wspomnienia, Kraków , 1871
- 5) Wiadomości Bielańskie nr 07.1933 r. Archiwum Państwowe m. st. W-wy – sygn.5349 k.177

23. Źródła ikonograficzne (rodzaj, miejsce przechowywania)

- 1) BIELANY PORTALE Inwentaryzacja studentów architektury- Zbiory Pomiarów - Zakład Architektury Polskiej Wydział Architektury Politechniki Warszawskiej
- 2) Zbiory fotograficzne Instytutu Sztuki PAN – wg opisu sygnatur.
- 3) Zbiory fotograficzne Narodowego Archiwum Cyfrowego – wg opisu sygnatur.
- 4) Zbiór fotografii Zdzisława Marcinkowskiego 1904-1939 – Archiwum m.st. Warszawy

24. Uwagi różne

25. Opracowanie karty ewidencyjnej (data i podpis)

Tekst

Dorota Śliwińska, 31.08.2011 r.

(data i podpis)

plany,
rysunki

Dorota Śliwińska, 31.08.2011 r.

(data i podpis)

zdjęcia
fotograficzne

Dorota Śliwińska, 07-08.2011 r.

(data i podpis)

miejsce przechowywania negatywów :

archiwum własne autora

*Wykonano z funduszy
Miasta Stołecznego Warszawy*

Karta po wypełnieniu podlega ochronie na podstawie przepisów prawa autorskiego.

26. Adnotacje o inspekcjach, informacje o zmianach (daty, imiona i nazwiska wypełniających)

27. Załączniki

Zał. nr 1 – c.d. OPISU pkt.12,13, 21.

Zał. nr 2 - SYTUACJA, PLANY ARCHIWALNE, FOTOGRAFIE.

Zał. nr 3 - RZUT, PRZEKRÓJ POPRZECZNY, FOTOGRAFIE.

Zał. nr 4 - PRZEKRÓJ PODŁUŻNY, FOTOGRAFIE.

Zał. nr 5 - FOTOGRAFIE ARCHIWALNE.

1. Miejscowość	WARSZAWA	5. Obiekt (nazwa jak w karcie) oraz adres EREM NR 11 FUNDACJA : MACIEJ ŁUBIEŃSKI PRYMAS W ZESPOLE EREMITORIUM OO. KAMEDUŁÓW NA BIELANACH TZW. „ GÓRY KRÓLEWSKIEJ” (EREMUS MONTIS REGII) 01-815 WARSZAWA, ul. DEWAJTIS 5	6. Zawartość wkładki c.d. OPISU pkt. 12, 13, 21.
2. Gmina	DZIELNICA WARSZAWA-BIELANY		

c.d. 12. Autorzy, historia obiektu, określenie stylu

Wszystkie okna widoczne w rysunku podobnej szerokości, jedynie okno w sieni węższe – co nie pokrywa się z sytuacją obecną. Trudno jednak przypuszczać, aby okna łukowe w sieniach zostały wykonane później – są charakterystyczne dla wszystkich eremów i osadzone w łukowym nadprożu w murze.

Kolejne daty związane z możliwością prowadzenia niepotwierdzonych i o nie znanym zakresie prac restauracyjnych to – **1870** remonty po burzy i zniszczeniach w kościele, **1904** – zajęcie eremu przez Czerwony Krzyż dla potrzeb inwalidów wojennych, **1916** – adaptacja eremitorium na schronisko dla bezdomnych dzieci przez OO. Marianów.

W latach **1915 – 1939** – Księża Marianie przeprowadzają remonty całego terenu i zabudowań.

W **1939 r.** następuje zniszczenie dachów i murów eremów o nieokreślonym zakresie. W okresie okupacji naprawa dachów.

Po **1944 r.** „dachy zniszczone na wszystkich prawie pustelniach, mury uszkodzone”, 5 pożarów, rowy strzeleckie, teren zaminowany.

W l. **1954 - 1999** erem nr 11 pod zarządem Akademii Teologii Katolickiej, od **1999 r.** - Wyższego Metropolitalnego Seminarium Duchownego, jako właściciela.

Erem 11 w okresie powojennym pełni funkcje mieszkalne, obecnie należy do WMSD, od ok. 2001 r. wynajmowany na biura.

Obiekt niepodpiwniczony, posiada :

- dach 2 - spadowy i więźbę krokwiową jętkową - jak erem 6;
- okna polskie 100/150 – jak w eremach 1, 6, 10, 11, 12, 13 oraz wtórnie 7 i 8;
- drzwi zewn. opierane w 2 romby – jak w eremach 5,6,9,10-13;
- zachowane sklepienia nad pom. 1, 4, 5, układ sklepień jak w eremach 2, 5, 7, 8. W drewnutni (4) – wyraźnie widoczny układ sklepienia klasztorowego z narożnymi lunetami – bardzo nietypowy i trudny wykonawczo – nasuwa pytanie o uzasadnienie wznoszenia takiego sklepienia w pomieszczeniu drewnutni z ustępem.
- wtórne stropy ceramiczne w pom. 2, 3 – jak w e. 10 i 13.

Wszystko to może świadczyć o jednoczesnych terminach remontów w podanych grupach eremów.

Zachowany jest dawny układ pomieszczeń, niezachowana wnęka ścienna w celi. Wtórne rozwiązania wejść do pomieszczeń np. przemurowane przejście z kaplicy pom. nr 5 do pom. 4, wybite wejście z sieni do pom. nr 3, wtórne wnęki w miejscu późniejszych pieców w ścianach działowych.

Mur północny posiada furtę i 3 wnęki, podczas gdy na pomiarze z 1865 r. nie posiada furty lecz 5 wnęk – podobnie jak pozostałe eremy rzędu północnego nie posiadające wyjść w kierunku Wisły. Tymczasem mur południowy z furtą ma 3 wnęki, a nie jak w pomiarze z 1865 r. – 4 wnęki.

W roku 1914 posiada okna ze ślemieniem istniejące na pewno do 1959 r., wymiana ok. 1965 na okna obecne.

Wg projektu z lat 60-tych (1963 ?) posiada piece, wybite przejście z sieni do pom. nr 3, posiada dach drewniany krokwiowo jętkowy „ typowy dla tego wieku budownictwa” (XVII w. dop. autora) wzmocniony wiatrownicami - planowana jest pełna wymiana konstrukcji na krokwiowo- jętkową z wiatrownicami i pokrycia dachu na dachówkę holenderkę.

Strop strychowy częściowo sklepiony lunetowo z cegły. Lewa strona – płyta Kleina (płaska).

W 1952 r. posiadał drzwi wejściowe domykane bezpośrednio do przyłg w kamiennym obramieniu portalu.

Obiekt pochodzi z pierwszej fazy budowy klasztoru murowanego; wraz z całym założeniem nosi cechy stylowe baroku.

c.d. 13. Opis (sytuacja, materiał i konstrukcja, rzut, bryła, elewacje, wnętrza, wyposażenie, instalacje)**Stolarka drzwiowa.**

Drzwi zewnętrzne – powojenne - drewniane na konstrukcji ramowo-deskowej, opierane deskami – wzór w 2 romby - ciemny brąz, od wnętrza – malowane na biało. Widoczne haki do ościeżnic- kute(?). W naświetlu drzwi okno drewniane odchylne z podziałem w pionie na 3 – brązowe/białe, szklone pojedynczo. Od zewnątrz krata kuta z kęsów pionowych o przekroju kwadratowym.

Drzwi wewnętrzne w parterze – płytowe wtórne w kolorze białym.

Furty zewnętrzne drewniane na konstrukcji ramowo płycinowej z 5 płycinami, opierane od zewnątrz deskami profilowanym we wzór koncentrycznego rombu, w kolorze białym od ogrodu i brązowym na zewnątrz.

3. Rzut - na planie prostokąta o wym. 7,73 x 11,15 m, budynek o trzech traktach poprzecznych tworzących wewnętrzną sklepioną sień (1) i dwa zewnętrzne trakty z podziałem wzdłużnym każdego z nich na 2 pomieszczenia.

W układzie pierwotnym były to – po lewej stronie od wejścia – cela (2) i tzw. „schowanie” (3), po prawej – sklepiona kaplica (5), za nią sklepiona drewnutnia i ustęp (4), W układzie obecnym w sieni (1) urządzono wnękę kuchenną, w pom. (3) - łazienkę, Z sieni po lewej dostępny pokój (2). Z sieni po prawej niezależne wejścia do pokoi (4) i (5). W sklepieniu sieni wyłaz na poddasze.

Od wschodu ogródek wewnętrzny na planie prostokąta wydzielony murami, w murach północnym i południowym nisze przesklepione odcinkowo oraz wejścia furtami – od południa w partii podwyższonego muru. Od wschodu ograniczone budynkiem gospodarczym przyległym do ściany eremu nr 12.

4. Bryła - zwarta na planie prostokąta, budynek jednokondygnacyjny o wys. z gzymsem 3,57 m, wys. w kalenicy ok. 7,85 m. Dach dwuspadowy z dwoma kominami, poddasze nieużytkowe.

5. Elewacje - Elewacja frontowa z wejściem na osi - drzwi z naświetlem w portalu z piaskowca – elementy kamienne z prostym profilem brzegowym – malowane na biało. Na nadprożu naświetla – litery D.O.M, na el. pionowym prawym data 47, na nadprożu drzwi napis: MATHIAS ŁUBIENSKI DEI GRATIA AR[CH]IEPISCOPUS GNESNENSIS LEGATUS NATUS PRIMUS PRINCEPS POL[ONIAE]. W elewacji 2 osie okienne rozmieszczone symetrycznie względem wejścia. Do elewacji dochodzą mury ogrodzenia ogródka. W elewacji południowej 2 okna przesunięte w kierunku tylnej elewacji, w szczycie okno poddasza, nad nim herb „Pomian” z piaskowca. Do elewacji dochodzi mur południowy ogrodzenia z furtką w części wyższej przyległej do eremu. Elewacja zachodnia z umieszczonym wysoko oknem półkolistym, zasłonięta częściowo przylegającym bud. gosp. szopą eremu 10. W elewacji północnej 1 okno przesunięte w kierunku tylnej elewacji, mur z furtką w części przylegającej do frontu eremu. Gzyms podokapowy z profilem ciągnionym, na elewacjach szczytowych z nakrywą z dachówki. Gzymsy szczytów uproszczone.

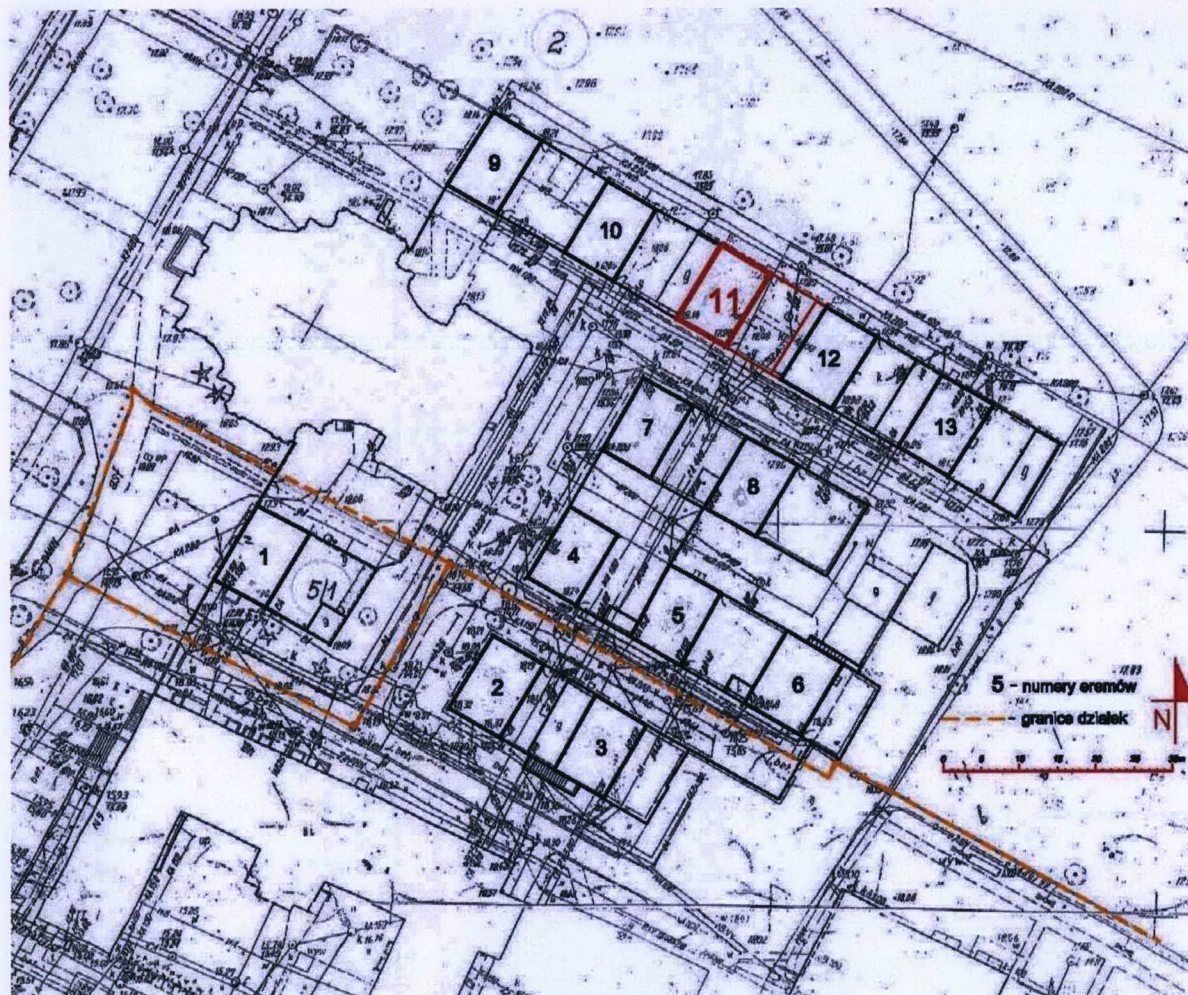
6. Wnętrze, wyposażenie – wnętrza malowane na biało. W pom. (2),(3) – wspólny piec kaflowy biały z dolnym cokołem.

8. Instalacje - Woda z. z wodociągu miejskiego, woda c. z kotła gazowego, kanalizacja sanitarna i deszczowa do sieci miejskiej, instalacja gazowa z sieci miejskiej, instalacja c.o. z kotła gazowego, instalacja elektryczna, instalacja telefoniczna i domofonowa. Brak instalacji odgromowej.

c.d. pkt. 21. Akta archiwalne (rodzaj akt, numer i miejsce przechowywania)

- 6) Korespondencja urzędowa – sprawozdania, kosztorysy, notatki – Wydziału Architektury Zabytkowej Biura Odbudowy Stolicy i Urzędu Konserwatorskiego na m.st. Warszawę, 1945 – 1953- sygn.267 – Archiwum Państwowe m.st. Warszawy
- 7) Projekt zabezpieczenia dachów na kościele i domkach eremitów na Bielaniech – 30.07.1948 – Archiwum Mazowieckiego Wojewódzkiego Konserwatora Zabytków
- 8) Założenia dla programu remontu/wymiany stolarki okiennej i drzwi zewnętrznych zespołu zabudowań Eremitium Kamedułów na Bielaniech w Warszawie – 02.2011 – aut.: arch. D. Śliwińska – w posiadaniu Zamawiającego – Dobre Miejsce Sp. z o.o.

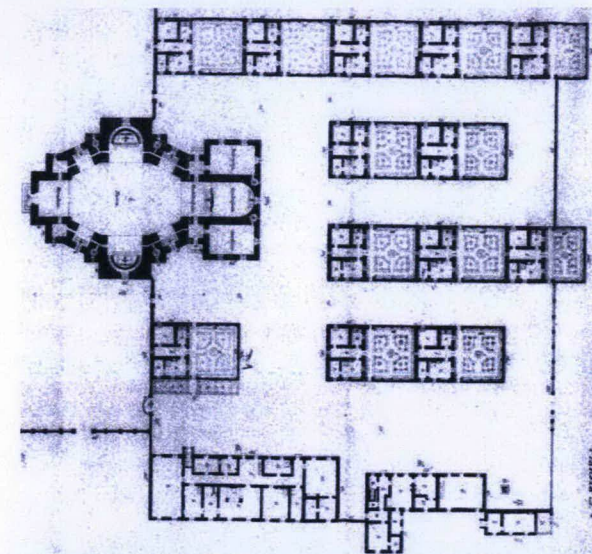
1. Miejscowość	WARSZAWA	5. Obiekt (nazwa jak w karcie) oraz adres	6. Zawartość wkładki
2. Gmina	DZIELNICA WARSZAWA-BIELANY	EREM NR 11 FUNDACJA : MACIEJ ŁUBIEŃSKI PRYMAS W ZESPOLE EREMITORIUM OO. KAMEDUŁÓW NA BIELANACH TZW. „ GÓRY KRÓLEWSKIEJ” (EREMUS MONTIS REGII) 01-815 WARSZAWA, ul. DEWAJTIS 5	SYTUACJA, PLANY ARCHIWALNE, FOTOGRAFIE.



SYTUACJA – skala przybliżona 1:1000 (na podst. mapy geodezyjnej - 2008 r.)

Wkładkę założył: (data i podpis)

31.08.2011 r., Dorota Śliwińska



Plan 1 – pomiar A. Kaliszewskiego -1865 r. w zb. AGAD
Wg poz. bibliografii nr 2.



Plan 2 –pomiar J. Jotkiewicz, 1939 r. Archiwum IS PAN , sygn. 44581



Elewacja południowa.



Detal gzymsu.



Elewacja północna.

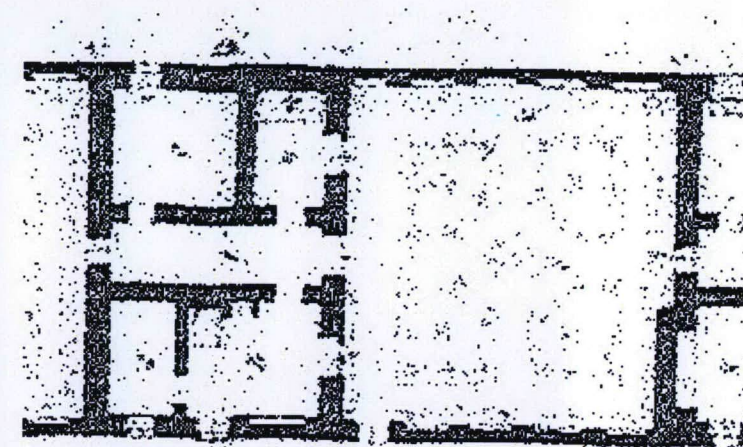
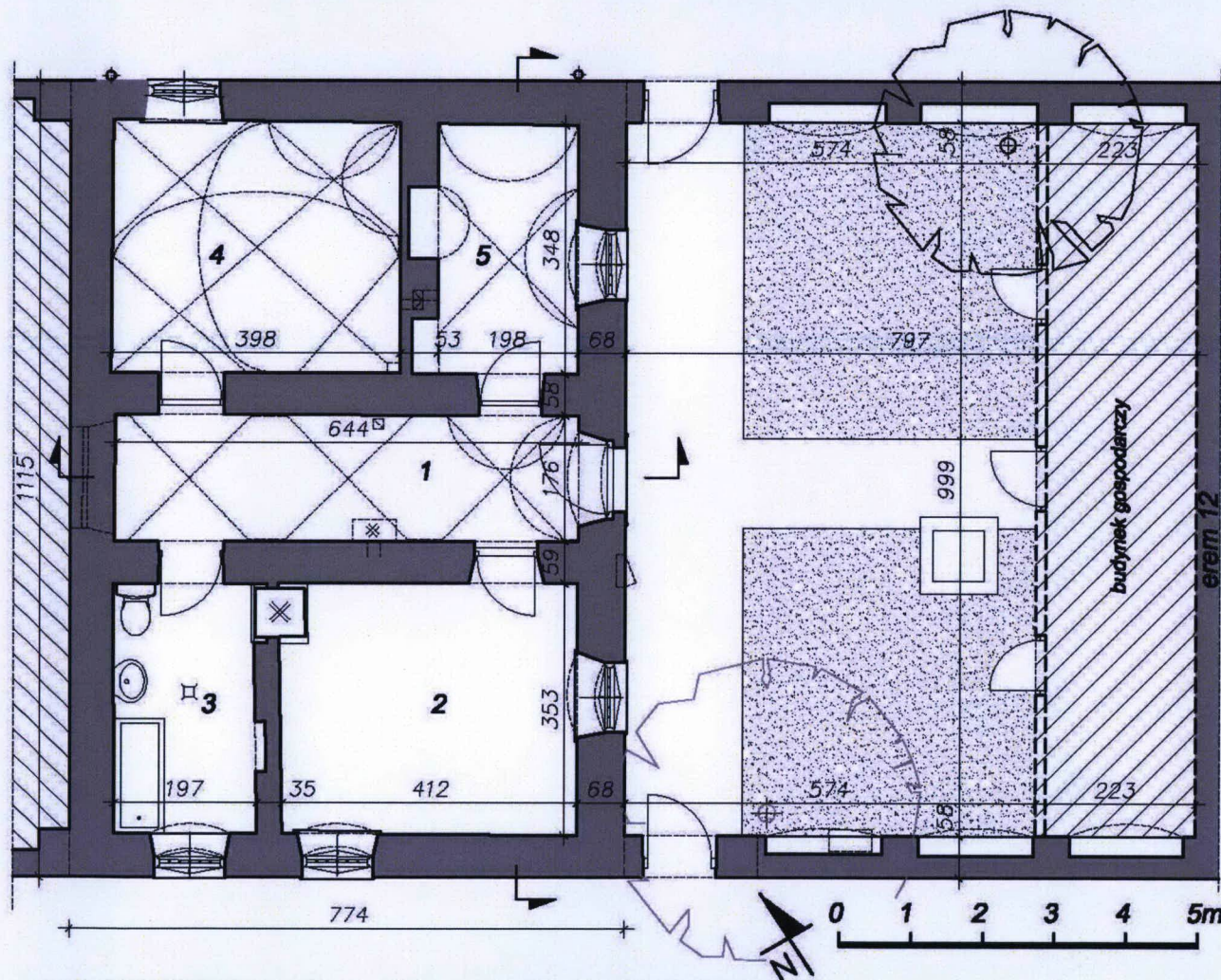


Kartusz z herbem Pomian w szczycie południowym.



Elewacja zachodnia – widok z ogródka eremu nr 10.

1. Miejscowość	WARSZAWA	5. Obiekt (nazwa jak w karcie) oraz adres	6. Zawartość wkładki
2. Gmina	DZIELNICA WARSZAWA-BIELANY	EREM NR 11 FUNDACJA : MACIEJ ŁUBIEŃSKI PRYMAS W ZESPOLE EREMITORIUM OO. KAMEDUŁÓW NA BIELANACH TZW. „ GÓRY KRÓLEWSKIEJ” (EREMUS MONTIS REGII) 01-815 WARSZAWA, ul. DEWAJTIS 5	RZUT, PRZEKRÓJ POPRZECZNY, FOTOGRAFIE



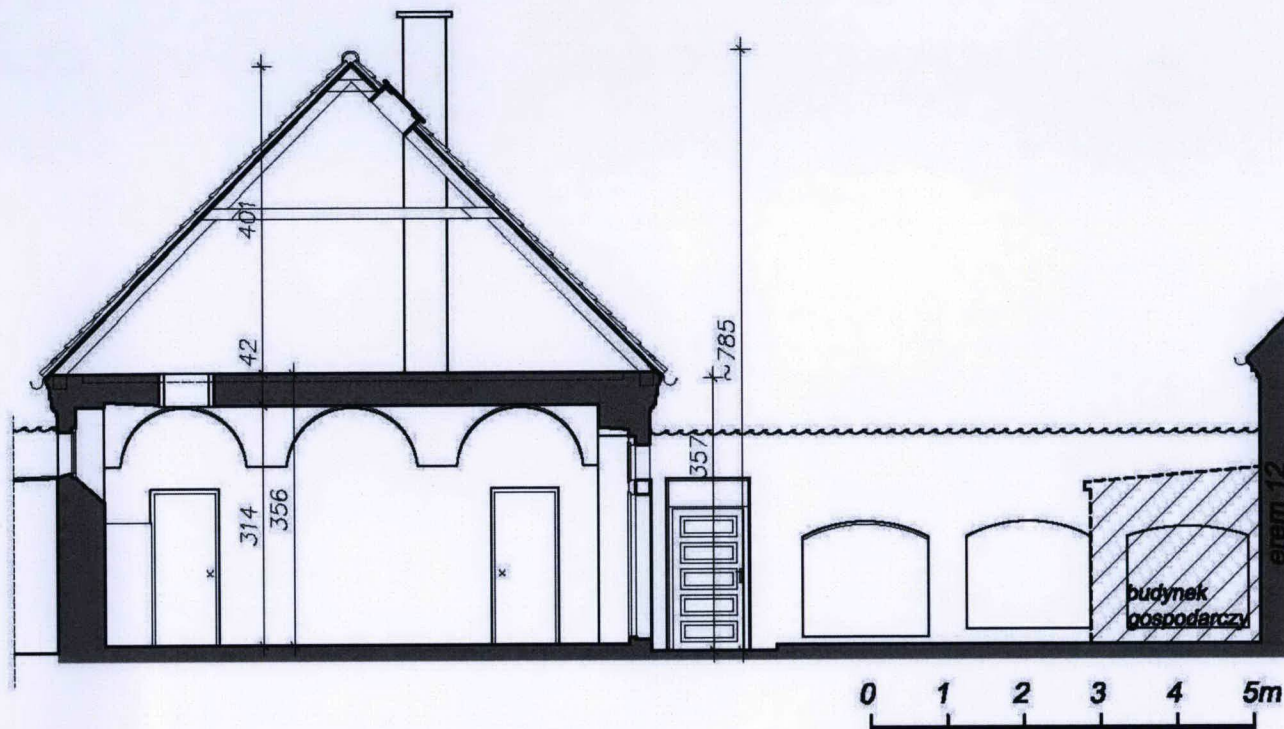
Erem nr 11 - Fragment planszy z pomiaru
A. Kaliszewskiego -1865 r. w zb. AGAD
Wg poz. bibliografii nr 2.

RZUT PRZYZIEMIA skala przybliżona 1 : 100 pomiar 05.2011.

1 – sień, 2 - cela - pokój, 3 – „schowanie”- łazienka, 4 - drewnutnia - pokój, 5 – kaplica - pokój

Wkładkę założył: (data i podpis)

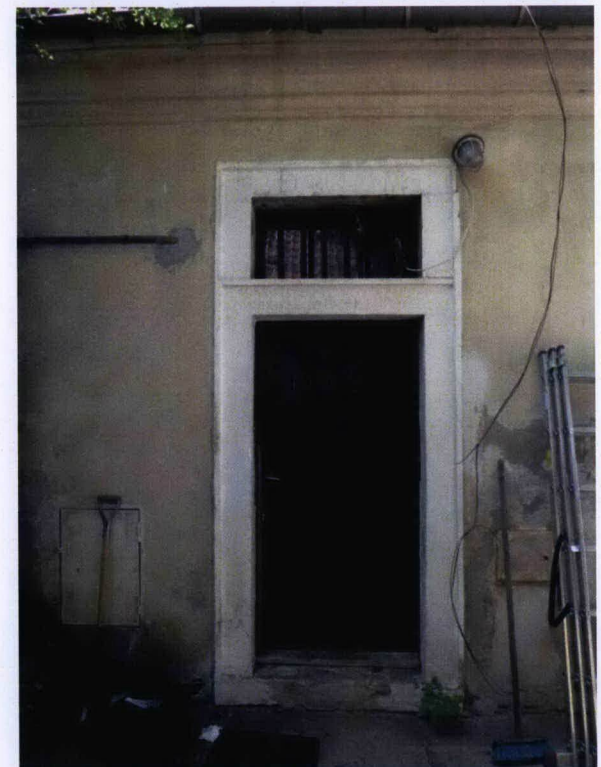
31.08.2011 r., Dorota Śliwińska



PRZEKRÓJ POPRZECZNY skala przybliżona 1 :100 - inwentaryzacja 05.2011r.



Detal portalu z napisem –piaskowiec wtórnie pomalowany.



Portal w elewacji wschodniej.

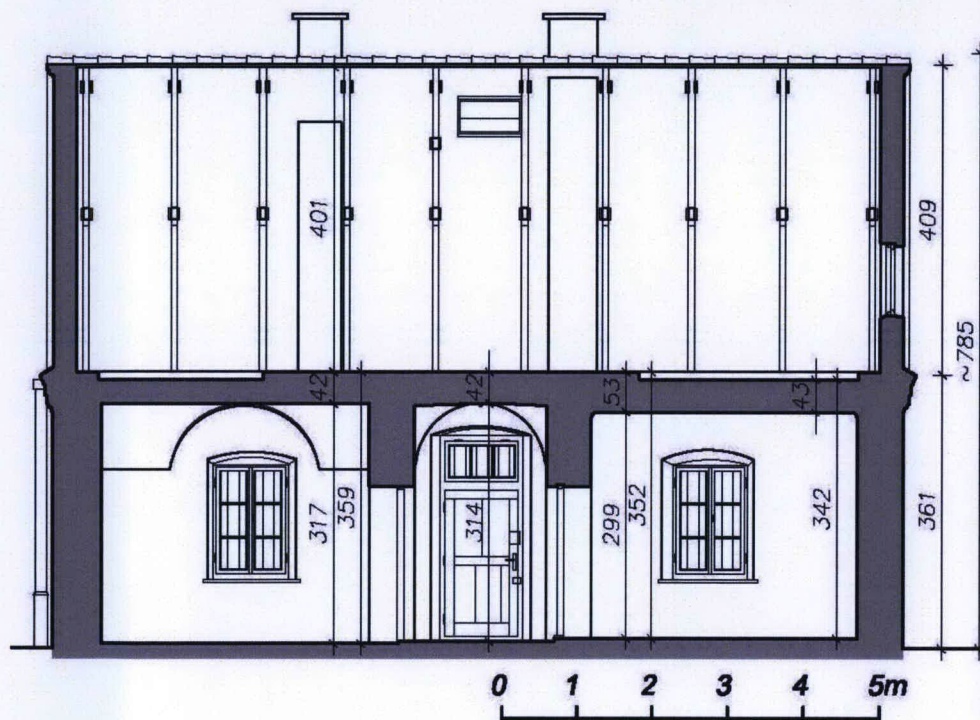


Widok ogródka w kierunku północnym.



Widok ogródka w kierunku południowym.

1. Miejscowość	WARSZAWA	5. Obiekt (nazwa jak w karcie) oraz adres	6. Zawartość wkładki
2. Gmina	DZIELNICA WARSZAWA-BIELANY	EREM NR 11 FUNDACJA : MACIEJ ŁUBIEŃSKI PRYMAS W ZESPOLE EREMITORIUM OO. KAMEDUŁÓW NA BIELANACH TZW. „ GÓRY KRÓLEWSKIEJ” (EREMUS MONTIS REGII) 01-815 WARSZAWA, ul. DEWAJTIS 5	PRZEKRÓJ PODŁUŻNY, FOTOGRAFIE



PRZEKRÓJ PODŁUŻNY – skala przybliżona 1 :100



Sień ze sklepieniem krzyżowym i drzwi wejściowe.



Kaplica – widok ogólny.



Sklepienie klasztorne z lunetami w drewnutni- pom. nr 4.
Widoczne wykończenie żeber ze szwem.



Wieżba krokwiowo-jętkowa powojenna.



Drewnutnia – widok ogólny.



Piec kaflowy pomiędzy celą a schowaniem widok od strony celi – pom nr 2.

1. Miejscowość	WARSZAWA	5. Obiekt (nazwa jak w karcie) oraz adres EREM NR 11 FUNDACJA : MACIEJ ŁUBIEŃSKI PRYMAS W ZESPOLE EREMITORIUM OO. KAMEDUŁÓW NA BIELANACH TZW. „ GÓRY KRÓLEWSKIEJ” (EREMUS MONTIS REGII) 01-815 WARSZAWA, ul. DEWAJTIS 5	6. Zawartość wkładki
2. Gmina	DZIELNICA WARSZAWA-BIELANY		FOTOGRAFIE ARCHIWALNE



Elewacja południowa w 1914, fot. S. N. Sowiński
- okna ze ślemieniem, IS PAN pozytywy TONZ sygn. BR0000006581a



Widok szczytu południowego zza muru oddzielającego nowicjat,
fot. J. Chyczewski, IS PAN teczka W69 sygn.0000007580,t69

Wkładkę założył: (data i podpis)

Dorota Śliwińska , 31.08.2011 r.



Elewacja południowa – stan w 10.1959 r.
 Archiwum NID- „Zielona karta eremu nr 11 „ aut. B. Kaczyńska



Naświetle portalu - stan w 10.1959 r.
 Archiwum NID- „Zielona karta eremu nr 11 „ aut. B. Kaczyńska.