

KARTA EWIDENCYJNA ZABYTEKÓW ARCHITEKTURY I BUDOWNICTWA

Nr

49

1. Obiekt

EREM NR 9

15/10
 TZW. "KRÓLEWSKI" FUNDACJA : KRÓL WŁADYSŁAW IV
 W ZESPOLE EREMITORIUM OO. KAMEDUŁÓW NA BIELANACH
 TZW. „GÓRY KRÓLEWSKIEJ” (EREMUS MONTIS REGII)

2. Czas powstania

1647 r.

3. Miejscowość

W A R S Z A W A

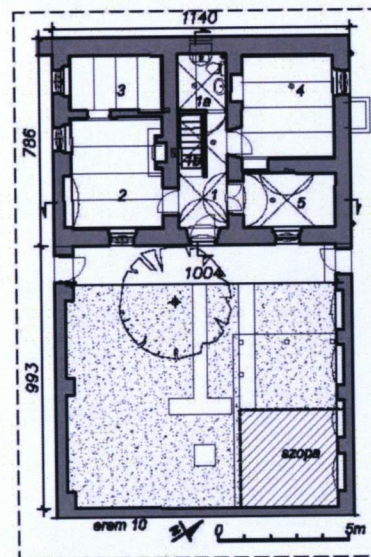
11. Zdjęcia, rzut, sytuacja, orientacja



Elewacja południowa.



Orientacja – skala przybliżona 1 : 16 000



RZUT PRZYZIEMIA skala przybliżona 1 : 300 pomiar 05.2011.

1 – sień, 1a – łazienka, 2 – cela - pokój, 3 – „schowanie” – kuchnia,
 4 – drewnutnia - pokój, 5 - kaplica – pokój



Sytuacja – skala przybliżona 1 : 2000

4. Adres

01-815 WARSZAWA

ul. DEWAJTIS 5 (d. Kamedulska 81, Gwiazdzista 81)

nr ewidencyjny działki 5 / 1 obrębu nr 7 - 09 - 04

nr księgi wieczystej

5. Przynależność administracyjna

województwo MAZOWIECKIE

powiat WARSZAWSKI

gmina DZIELNICA WARSZAWA-BIELANY

6. Poprzednie nazwy miejscowości

7. Przynależność administracyjna przed 01.01.1999

województwo STOŁECZNE WARSZAWSKIE

gmina - dzielnica ŻOLIBÓRZ – 1977 - 94

gmina WARSZAWA BIELANY – 1994 - 99

8. Właściciel i jego adres

**WYŻSZE METROPOLITALNE
SEMINARIUM DUCHOWNE**

ul. Krakowskie Przedmieście 52/54

00-322 Warszawa

9. Użytkownik i jego adres

WMSD, DOBRE MIEJSCE SP. Z O.O.

ul. Dewajtis 3, 01-815 Warszawa

Parafia Bł. E. Detkensa

ul. Dewajtis 5, 01-815 Warszawa

10. Rejestr zabytków

A - 18/2 z 1.07.LIPCA 1965 r.

Historia całości założenia Eremitorium OO. Kamedułów na Bielanych wg karty zbiorczej zespołu.

Erem nr 9 – fundacji króla Władysława IV – tzw. „królewski”. O fundacji świadczy herb Wazów w szczycie elewacji południowej.

Został wzniesiony w latach **1646-1647**

– w pierwszej fazie wznoszenia eremów murowanych i realizacji założenia fundowanego przez króla Władysława IV.

Powstałe wtedy 9 eremów tworzy wyraźny układ założenia – w rzędzie północnym – 4 eremy nr 9, 10, 11 i 12, w dwóch środkowych eremy 7 i 8 oraz 4 i w rzędzie południowym – eremy 2 i 3.

Erem nr 9 zlokalizowano jako pierwszy od zachodu w rzędzie północnym zewnętrznym – przy murze strefy wewnętrznej klasztoru z furta. Erem był miejscem rekolekcji królewskich.

W **1776** następuje wydzielenie murkami 8 domków dla planowanego nowicjatu - erem nr 9 poza jego obrębem.

Nie znamy losów remontowych eremu.

Wiemy, że pozostaje w rękach kamedułów w **1796** – mimo przejścia dóbr duchownych przez rząd pruski.

Gdy w latach **1809-1819** - rezyduje na Bielanych wikariusz generalny zakonu – zamieszkuje erem „królewski” – możliwe są wtedy prace remontowe w eremie.

Gdy w **1864** – następuje kasata klasztoru, wykonana zostaje w **1865** - dokumentacja pomiarowa - A. Kaliszewskiego z zaznaczeniem w nr 9 – siedziba przeora.

Na podstawie tej inwentaryzacji wiemy, że erem posiadał układ pomieszczeń zachowany do chwili obecnej – centralna sień, po lewej - cela ze schowaniem, po prawej - kaplica i drewnutnia.

W celi widoczny jest ryzalit kominowy z otwartym paleniskiem kominka i przyległym do niego urządzeniem pieca oraz charakterystyczna wnęka w ścianie południowej – pełniąca rolę szafy – zapewne z drewnianymi półkami. W kaplicy na ścianie wschodniej zlokalizowany na wywyższeniu ołtarz. W drewnutni lokalizacja ustępu w osi okna.

1. Sytuacja. Opis sytuacji całego zespołu Eremitorium OO. Kamedułów na Bielanych wg karty zbiorczej zespołu.

Erem nr 9 jest usytuowany jako pierwszy od zachodu przy murze zewnętrznym od strony kościoła w zewnętrznym rzędzie północnym, elewacja zachodnia sytuowana w linii muru z furta dzielącego strefy klasztoru.

Erem posiada ogródek od strony wschodniej ogrodzony od południa i północy murami, a od wschodu przylegający do zachodniej elewacji eremu nr 10. W narożu północno-wschodnim szopa drewniana – dla zwierząt.

Wejście na teren ogródka furta w murze południowym z przejścia między kościołem, a eremem nr 9, w murze północnym furta na teren przyległy do eremu (pierwotnie wg inwentaryzacji z 1865 r. – nie istniała).

Wejście do eremu od wschodu z terenu ogródka.

2. Materiał, konstrukcja, technika

Fundamenty - murowane z cegły pełnej ceramicznej i kamieni polnych, gr.ok. 75 cm, tynkowane od wnętrza, lokalnie glazy granitowe,

Ściany zewnętrzne – murowane z cegły pełnej ceramicznej na zaprawie wapiennej gr. 64-70 cm obustronnie tynkowane, w ścianie południowej we wnętrzu duża nisza sklepiona odcinkowo. Mury szczytów na poddaszu nie otynkowane – watek główkowy – gr. muru 1 cegła. W ścianie wschodniej portal z ciosów piaskowca 20/17 cm z profilem brzegowym tworzący obramienie drzwi wejściowych i osobno naświetla.

Ściany wewnętrzne konstrukcyjne – murowane z cegły pełnej ceramicznej gr. 30 i 60 cm obustronnie tynkowane, w łazience glazura. W ścianach działowy pom (2) i (3) oraz (4) i (5) – wnęki obustronne w miejscach d. pieców. W ścianie między (1) a (4) – wnęka sklepiona odcinkowo. Na ścianie pom.(5) nad drzwiami detal sztukatorski (?) – herb papieża Piusa XI, wtórnie malowany.

Ściany działowe - murowane gr. 12.5 cm.

Wszystkie ściany malowane w kolorze białym.

Mury zewnętrzne ogródka – murowane z cegły pełnej ceramicznej gr. 63 i 72 cm, obustronnie tynkowane, mur północny z niszami sklepionymi odcinkowo, mur południowy z pionowymi pilastrami, nakryte dachówką esówką ze spadkiem na zewnątrz, wokół budynku i muru opaska betonowa.

Fundamenty, ściany i mury ogródka – zasadniczo oryginalne – z przemurowaniami wynikającymi ze zniszczeń oraz adaptacji.

Sklepienia – zachowane oryginalne - w pom. (1) – sklepienie krzyżowe trójprzęsłowe na pełnym łuku z ozdobnym opracowaniem spływów sklepienia w tynku, w pom. (5) – sklepienie kolebkowe na łuku pełnym ze sklepieniem krzyżowym w osi okna. Sklepienia o charakterystycznie opracowanych żebrach w tynku ze szwem.

Stropy - w pom (2) i (4) wtórny strop drewniany (sosnowy) belkowy nagi w układzie podłużnym, a w pomieszczeniu (3) – w układzie poprzecznym, belki o wys. 23 x 25 cm, profilowane ze śmigą skośną, powała z desek na nakładkę (dwuwarstwową), elementy tarte i heblowane mechanicznie, bejcowane w kolorze ciemny brąz i lakierowane, strop z izolacją z wełny mineralnej luzem na poddaszu. Stropy nad piwnicą ogniotrwałe - żelbetowe.

Więźba dachowa – drewniana krokwiowa o dwóch stolcach stojących na podwalinach, związanych w skrajnych przęsłach płatwiami (oczepami stolca), podwaliny związane 3 ma parami belek usztywniających, 3 wiązary z jętkami. Słupy 13.5/14, miecze 13.5/14, podwaliny 14/14, płatwie 13.5/13.5, krokwie 8/14, jętki 8/18. Elementy tarte mechanicznie, złącza na czop ukryty i nakładki, częściowo spięte klamrami stalowymi. Więźba prawdopodobnie powojenna z użyciem elementów wtórnych.

Pokrycie dachu – dachówka esówka na deskowaniu pełnym i podkładzie z papy, obróbki blacharskie, rynny i rury spustowe z blachy stalowej ocynkowanej, skanalizowane, sztucery żeliwne.

Kominy - murowane bez odsadзки, tynkowane z nakrywami betonowymi. Komin północny prawdopodobnie późniejszy z czasu wprowadzenia pieców kaflowych. Wyłaz dachowy drewniany kryty blachą ocynkowaną, ława kominiarska drewniana.

Posadzki, podłogi – w sieni (1) i łazience (1a) – terakota, w pokojach i kuchni (2,3,4,5,) - klepka dębowa w układzie w jodełkę, w piwnicy pod pom. (4) – leпка w jodełkę, w pozostałych pom. piwnic - szlichta, na poddaszu – brak podłogi.

Schody do piwnicy- jednobiegowe monolityczne żelbetowe - bez poręczy, wydzielone ściankami z sieni.

<p>14. Kubatura</p> <p>456,90 m³</p>	<p>15. Powierzchnia użytkowa</p> <p>84,63 m²</p> <p>W tym : parter 55,00 m² piwnice 29,63 m²</p>	<p>16. Przeznaczenie pierwotne</p> <p>Erem – domek pustelnika</p>	<p>17. Użytkowanie obecne</p> <p>Mieszkalna (Plebania)</p>
<p>18. Prace budowlane i konserwatorskie, ich przebieg i dokumentacja (po 1945 r.)</p> <ul style="list-style-type: none"> Wg planu zniszczeń BOS na dzień 18.03.1945 r. : Część dachówek brak, murek uszkodzony, domek w dobrym stanie, ale tabliczka zaminowana. Wg informacji mieszkańca eremu nr 13 w eremach od nr 9 do 13 były zniszczone szczyty – reperowane przez OO. Marianów w okresie okupacji i po wojnie. 1945 - Roboty zabezpieczające na kościele i domkach pokamedulskich bez określenia numerów – zakres : przemurowania uszkodzeń, ustawienie jednego portalu, reperacje konstrukcji dachu – na 6 domkach (2 na dwuspadowych i 2 na czterospadowych ?) przełożenie dachówki i krycie papą na pozostałych - zakończenie robót 15.07.1945 r. Wg lustracji BOS z 15.10.1946 r. odremontowany. 1952-53 – odrestaurowano erem. Zakres robót przy eremie nr 9 – wg kosztorysów z 1951 r. – zabezpieczenie murów fundamentowych i ścian zewnętrznych tynkami cementowymi na wys. 1m w głąb ziemi i 1 m ponad terenem, naprawy i przemurowania ścian i murów ogrodzenia, część murów odbudowywana łącznie z fundamentami, remont kominów z rozbiórka ponad dachem, tynkowaniem i rapowaniem na poddaszu, nowe nakrywy betonowe, częściowa wymiana więźby na kantówki 14 x 14 , nowe deski okapowe, nowe łączenie, wykonanie wyłazu kominarskiego, nowe pokrycie dachówką esówką, remont obróbek blacharskich (miedziowanie), częściowa wymiana tynków. Prawdopodobnie przeprowadzono modyfikację stolarki okiennej– przez dodanie poziomej szczebliny - usunięto drobny podział okien lub kratkę drewnianą (?). W okresie administrowania przez ATK (1954-1999)– nieznany zakres remontów, zapewne wszelkie prace instalacyjne i zaopatrzenie w urządzenia sanitarne- z wywiadu- włączenie do kanalizacji i wodociągu miejskiego ok. 1965 r. Wiadomo, że po wojnie zaopatrzenie z wodociągu miejskiego dwoma poborami wody między eremami nr 2 i 3 oraz 7 i 8 , oraz dwa zespoły łazienek wolnostojących dla mieszkańców poza obrysem murów eremu. Z informacji ustnych wynika, że w roku 1959 była przeprowadzona inwentaryzacja wszystkich eremów. Wg stanu na 10.1959 - stan dobry Wg informacji mieszkańca eremu 13 w latach 60-tych wykonano izolację ścian fundamentowych - poziomą, metodą podcinania i układania izolacji z papy oraz pionową na gł. 2,5 m. Do początku lat 90-tych (sprzeczne dane z wywiadu – 1992, 1999) ogrzewanie z kotłowni lokalnej, potem instalacje ogrzewania i ciepłej wody z pieca gazowego dwufunkcyjnego. Po 1989 r. wymiana portalu kamiennego (w tym roku po raz ostatni zanotowano zachowany fragmentaryczny napis na zdekompletowanych elementach portalu). 07.2007 - Projekt budowlany instalacji gazowej z przyłączem na murku południowo-zachodnim – zakres zrealizowany- być może jest to data przebudowy instalacji c.o. 		<p>19. Stan zachowania (fundamenty, ściany zewnętrzne, ściany wewnętrzne, sklepienia, stropy, konstrukcje dachowe, pokrycie dachu, wyposażenie i instalacje)</p> <p>Fundamenty – ściany wewnętrzne piwnic zawilgocone, tynki wewnątrz zmuśnięte, wysolenia i wykwyty.</p> <p>Ściany zewnętrzne – stan dobry, złuszczenia tynku, korozja biologiczna, ściana zachodnia z zabrudzeniami z gruntu od wód opadowych</p> <p>Zawilgocenie murów ogrodzenia i wykwyty do wys. ok. 1/3, łuszczące się tynki, ubytki nakrywy powodujące zalewanie muru</p> <p>Ściany wewnętrzne - stan dobry.</p> <p>Stropy – stan dobry</p> <p>Dach – przestrzeń poddasza na stałe otwarta z powodu braku okna w szczycie północnym, zapylenie z wełny mineralnej, gniazda owadów, zacieki i naloty na elementach więźby.</p> <p>Rura spustowa w narożu wschodnim urwana – powodująca zalewanie.</p> <p>Wyposażenie – kartusz herbowy z patyną fałszywą , silne zniszczenie tablicy królewskiej (postrzały?) , zachłapania farbą.</p> <p>Furta pn. – uszkodzenia dolnej płyciny, korozja drewna. Stolarka okienna w stanie zadowalającym.</p> <p>Instalacje – nieuporządkowane prowadzenie na elewacji, oświetlenie nad wejściem rozwiązane nieharmonijnie z obiektem</p> <p>20. Istniejące zagrożenia, najpilniejsze postulaty konserwatorskie</p> <p>Osuszenie ścian fundamentowych piwnic, wymiana zawilgoconych i zasolonych tynków piwnic i dolnych partii murów ogrodzenia na styku z terenem, likwidacja opaski betonowej wokół budynku i murów. Naprawy nakryw muru z dachówki. Naprawa orynnowania i ubytków pokrycia dachowego – uzupełnienie brakującej rury spustowej !!!!</p> <p>Uporządkowanie i zamknięcie poddasza osadzenie okna z zachowaniem oryginalnej kraty). Kontrola mykologiczna więźby, ew. odgrzybienie i impregnacja więźby, usunięcie gniazd owadów, zapewnienie wentylacji przestrzeni poddasza. Remont kominówka poddaszu. Stare naczynie wzbiorcze na poddaszu do ew. likwidacji.</p> <p>Czyszczenie i skanalizowanie studzienki piwnicznej.</p> <p>Remont elewacji. Kartusz herbowy i płyty kamienne do konserwacji. Remont drzwi wejściowych, likwidacja kraty na drzwiach, uporządkowanie instalacji i oświetlenia zewnętrznego.</p> <p>Remont furty. Kontrola zieleni wysokiej w pobliżu murów. Usunięcie zabudowy gospodarczej.</p> <p>Ochrona stolarki drzwiowej wewnętrznej wraz z okuciami.</p> <p>Remont konserwatorski i ochrona stolarki okiennej wraz z okuciami.</p> <p>Wymiana okna na poddaszu, wykonanie okna w szczycie północnym. Do rozważenia przywrócenie krycia dachu bez obróbek brzegowych przy szczytach budynku.</p>	

21. Akta archiwalne (rodzaj akt, numer i miejsce przechowywania)

- 1) Zielone karty dla eremów od nr 1-13 – X.1959 aut.: B. Kaczyńska – w zbiorach NID (d. KOBiDZ).
 - 2) Biała karta nr 70 dla Kościoła parafialnego pw. Niepokalanego Poczęcia Najświętszej Marii Panny dawniej oo. Kamedułów- obiekt 15/1– oprac.: I. Sadowa , 5.07. 2003 r. – w zbiorach NID (d. KOBiDZ).
 - 3) Katalog parków woj. Warszawskiego – Zespół Klasztorny Kamedułów na Bielanych Warszawa ul. Dewajtis 3 aut.: Z. Piekarska, Z. Ziemińska – Sznee, 1989 - ARCHIWUM Mazowieckiego Wojewódzkiego Konserwatora Zabytków.
 - 4) Korespondencja urzędowa – sprawozdania, kosztorysy , notatki – Wydziału Architektury Zabytkowej Biura Odbudowy Stolicy i Urzędu Konserwatorskiego na m.st. Warszawę , 1945 – 1953- sygn.267 – Archiwum Państwowe m.st. Warszawy
 - 5) Projekt zabezpieczenia dachów na kościele i domkach eremitów na Bielanych – 30.07.1948 – Archiwum Mazowieckiego Wojewódzkiego Konserwatora Zabytków
- c.d. załącznik nr 1.

22. Bibliografia

- 1) M. Brykowska – Kościół Kamedułów na Bielanych , Zabytki Warszawy , Państwowe Wydawnictwo Naukowe , Warszawa 1982.
- 2) K. Guttmejer – Siedemnastowieczne fundacje dla Kamedułów w Polsce – w: Studia nad sztuką renesansu i baroku tom VII , Fundator i dzieło w sztuce nowożytnej część 3 , red.: J. Lilejko, I. Rolska-Boruch, Lublin , Towarzystwo Naukowe KUL, 2007.
- 3) Zeszyty Bielańskie Nr 1 – Kamedulskie Bielany , aut.: Ks. M. Janocha , Warszawa, Bielany , 2004.
- 4) L. Zarewicz - Zakon kamedułów, Fundacje i dziejowe wspomnienia, Kraków , 1871
- 5) Wiadomości Bielańskie nr 07.1933 r. Archiwum Państwowe m. st. W-wy – sygn.5349 k.177

23. Źródła ikonograficzne (rodzaj, miejsce przechowywania)

- 1) INWENTARYZACJA EREMU KRÓLEWSKIEGO aut.: Sawicka, Grankowska- 1929- Zbiory Pomiarów - Zakład Architektury Polskiej Wydział Architektury Politechniki Warszawskiej –
- 2) BIELANY PORTALE Inwentaryzacja studentów architektury- Zbiory Pomiarów - Zakład Architektury Polskiej Wydział Architektury Politechniki Warszawskiej
- 3) Zbiór fotografii arch. Tadeusza Żurowskiego Warszawa Bielany 1950 –poz.130 wg Spisu zd.-odb. Nr 3 Ministerstwa Kultury i Sztuki : Naczelnej Dyrekcji Muzeów i Ochrony Zabytków pt. Warszawa – obiekty zabytkowe w odbudowie – fotografie 1950.
- 4) Zbiory fotograficzne Instytutu Sztuki PAN – wg opisu sygnatur.
- 5) Zbiory fotograficzne Narodowego Archiwum Cyfrowego – wg opisu sygnatur.
- 6) Zbiór fotografii Zdzisława Marcinkowskiego 1904-1939 – Archiwum m.st. Warszawy

24. Uwagi różne

25. Opracowanie karty ewidencyjnej (data i podpis)

tekst Dorota Śliwińska, 31.08.2011 r. 
(data i podpis)

plany, rysunki Dorota Śliwińska, 31.08.2011 r. 
(data i podpis)

zdjęcia fotograficzne Dorota Śliwińska, 07-08.2011 r. 
(data i podpis)

miejsce przechowywania negatywów :

archiwum własne autora

**Wykonano z funduszy
Miasta Stołecznego Warszawy**

Karta po wypełnieniu podlega ochronie na podstawie przepisów prawa autorskiego.

26. Adnotacje o inspekcjach, informacje o zmianach (daty, imiona i nazwiska wypełniających)

27. Załączniki

Załącznik nr 1 – c.d. OPISU pkt.12, 13 i 21.
Załącznik nr 2 - SYTUACJA, PLANY ARCHIWALNE, FOTOGRAFIE
Załącznik nr 3 - RZUT, PRZEKRÓJ POPRZECZNY, FOTOGRAFIE
Załącznik nr 4 - PRZEKRÓJ PODŁUŻNY, FOTOGRAFIE
Załącznik nr 5 - FOTOGRAFIE
Załącznik nr 6 - FOTOGRAFIE ARCHIWALNE
Załącznik nr 7 - INWENTARYZACJA ARCHIWALNA

1. Miejscowość	WARSZAWA	5. Obiekt (nazwa jak w karcie) oraz adres	6. Zawartość wkładki
2. Gmina	DZIELNICA WARSZAWA-BIELANY	EREM NR 9 TZW. "KRÓLEWSKI" FUNDACJA : KRÓL WŁADYSŁAW IV W ZESPOLE EREMITORIUM OO. KAMEDUŁÓW NA BIELANACH TZW. „ GÓRY KRÓLEWSKIEJ” (EREMUS MONTIS REGII) 01-815 WARSZAWA, ul. DEWAJTIS 5	c.d. OPISU pkt.12,13 i 21.

c.d.12. Autorzy, historia obiektu, określenie stylu

Wszystkie okna widoczne w rysunku podobnej szerokości, jedynie okno w sieni węższe – co nie pokrywa się z sytuacją obecną. Trudno jednak przypuszczać, aby okna łukowe w sieniach zostały wykonane później – są charakterystyczne dla wszystkich eremów i osadzone w łukowym nadprożu w murze.

Kolejne daty związane z możliwością prowadzenia niepotwierdzonych i o nie znanym zakresie prac restauracyjnych to – **1870** remonty po burzy i zniszczeniach w kościele, **1904** – zajęcie eremu przez Czerwony Krzyż dla potrzeb inwalidów wojennych, **1916** – adaptacja eremitorium na schronisko dla bezdomnych dzieci przez OO. Marianów.

W latach **1915 – 1939** – Księża Marianie przeprowadzają remonty całego terenu i zabudowań.

W **1939 r.** następuje zniszczenie dachów i murów eremów o nieokreślonym zakresie. W okresie okupacji naprawa dachów.

Po **1944 r.** „dachy zniszczone na wszystkich prawie pustelniach, mury uszkodzone”, 5 pożarów, rowy strzeleckie, teren zaminowany.

W l. **1954 - 1999** erem nr 9 pod zarządem Akademii Teologii Katolickiej, od **1999 r.** - Wyższego Metropolitalnego Seminarium Duchownego, jako właściciela.

Erem 9 w okresie powojennym pełni funkcje mieszkalne, obecnie od ok. 2001 r. wynajmowany przez Parafię Bł. E. Detkensa na plebanie.

Obiekt posiada:

- częściowe podpiwniczenie pod traktem środkowym i północnym, z wtórnymi stropami ceramicznymi – lokalizacja podobna jak w eremie 6 - gdzie brak piwnicy pod sienią,
- dach 2 - spadowy i więźbę 2 stolicową - jak w eremach 10,12,13, pokrycie dachówką esówką - jak eremy 7 i 12,
- stolarkę drzwiową wewnętrzną o szerokich szpaletach płycinową oraz z detalem ozdobnej kratki - jak w eremach 1 i 4,
- drzwi zewnętrzne opierane w 2 romby - jak w eremach 5, 6, 10 - 13,
- wtórne stropy drewniane we wszystkich pom. parteru - jak w eremie 1, odmiennie od fazowanych belek w eremie 1 - tutaj belki profilowane,

Wszystko to może świadczyć o jednoczesnych terminach remontów w podanych grupach eremów.

Zachowany jest dawny układ pomieszczeń (za wyjątkiem wydzielenia schodów do piwnicy i łazienki - z sieni), zachowana wnęka ścienna w celi. Wtórne wejście do pom.4, ale zachowana wnęka w miejscu dawnych drzwi, wtórne wnęki w miejscu późniejszych pieców w ścianach działowych, kominek w pierwotnej lokalizacji.

Mur północny posiada furtę i 4 wnęki, podczas gdy na pomiarze z 1865 r. nie posiada furty, tylko 5 wnęk – podobnie jak pozostałe eremy rzędu północnego nie posiadające wyjść w kierunku Wisły. Tymczasem mur południowy z furtą nie ma zachowanych wnęk lecz pilastry - a nie jak w dawnej inwentaryzacji 4 wnęki i furtę.

W roku 1914 posiada okna ze ślimieniem wymienione przed 1925. W latach 1925-29 erem posiada okna polskie dwuskrzydłowe z podziałem na 4 – prostokątne oraz drzwi wejściowe opierane w formie jednego rombu, po 1929 r. wymiana stolarki na okna kwadratowe polskie dwuskrzydłowe z ozdobną kratką drewnianą, potem przeróbka na podział poziomą szczebliną, usunięcie kratki.

Obiekt pochodzi z pierwszej fazy budowy klasztoru murowanego; wraz z całym założeniem nosi cechy stylowe baroku.

c.d. 13. Opis (sytuacja, materiał i konstrukcja, rzut, bryła, elewacje, wnętrze, wyposażenie, instalacje)

Stolarka okienna – drewniana – okna przedwojenne po remoncie powojennym (?), w kolorze ciemnego transparentnego brązu. W pom. (2,3,4,5) - okna ościeżnicowe polskie - wym. w świetle 80/83, otwór w murze 88/90, 2 skrzydłowe, ramiaki profilowane, podział szczeblinami poziomymi nieprofilowanymi - na 2 – wprowadzony wtórnie, w środkowej części lewych skrzydeł lufciki, kraty międzyokienne z prętów pionowych i poziomych z kęsów kwadratowych przewlekanych – kute – w kolorze brązowym. Okna szklone pojedynczo. Zamykane obartkami na hak. Nadproża okienne proste. Ościeża wewnętrzne okien z wyraźnym rozglfieniem w poziomie i w pionie, przełamany, w części bliżej okna ze szpałą drewnianą. Szpalty mogą stanowić pozostałość ościeżnic dla okiennic wewnętrznych – jak pokazuje inwentaryzacja z roku 1929 – patrz załącznik nr 7. Wnęki podokienne na całą wysokość i szerokość glifu pod parapet. Parapety drewniane – 2 stopniowe - gr.3.5 cm. Okno w łazience (1a) półkoliste zamurowane.

Okno w piwnicy pod pom.(4) – drewniane, malowane na biał, krosnowe 2 w studzience murowanej, parapet betonowy.

Stolarka drzwiowa - Drzwi zewnętrzne drewniane dwuwarstwowe – wewnątrz deskowe w ramie, od zewnątrz opierane we wzór 2 rombów, kolor ciemny brąz transparentny, po zewn. stronie krata nakładana z prętów żebrowanych współczesna. Zawiasy francuskie, okucia mocujące drzwi ozdobne z kutymi wąsami. W nadświetlu drzwi okno drewniane odchylne z podziałem szczeblinami pionowymi na 3, szklone pojedynczo, klamki jednoskrzydłowe z ozdobną żołędzią. Od zewnątrz krata kuta z wąsami.

Na poddaszu okno ościeżnicowe jednoskrzydłowe z podziałem szczebliną krzyżową na 6. W szczycie od północy – futryna bez skrzydła – krata kuta z prętów okrągłych pionowych i poziomych przewlekanych.

Wkładkę założył: (data i podpis)

31.08.2011 r., Dorota Śliwińska

Drzwi wewnętrzne w parterze – do pom (2) i (3) drewniane 2 płycinowe z ozdobną płyciną, kolor ciemny brąz transparentny, futryny nakładane szer. 30 cm. Do pom. nr 5 drzwi dwuskrzydłowe łukowe, przeszklone, z ozdobną kratką drewnianą w romby. Drzwi w pom. (2,3,5) z ozdobnymi okuciami przy zawiasach jak drzwi wejściowe. Drzwi do łazienki i w piwnicy – drzwi jednoskrzydłowe 3 płycinowe, malowane olejno – różne kolory. Furty zewnętrzne drewniane z 5-ma płycinami od strony ogródka, opierane od zewnątrz deskami profilowanymi w układzie koncentrycznego rombu, futryny drewniane. Kolor ciemny brąz.

3. Rzut - na planie prostokąta o wym. 7,86 x 11,39 m, budynek o trzech traktach poprzecznych tworzących wewnętrzną sklepioną sieć (1) i dwa zewnętrzne trakty z podziałem wzdłużnym każdego z nich na 2 pomieszczenia. W układzie pierwotnym były to – po lewej stronie od wejścia – cela (2) i tzw. „schowanie” (3), po prawej – sklepiona kaplica (5), za nią sklepiona drewnutnia i ustęp (4). W układzie obecnym w sieni (1) znajdują się schody do piwnicy wydzielone ścianą i łazienka. Z sieni po lewej wejście do pokoju mieszkalnego (2) z przejściem do kuchni (3), po drugiej stronie sieni 2 niezależne wejścia do pokoi mieszkalnych (4) i (5). W piwnicy pod pomieszczeniem sieni (1) – korytarz, pod (2) – kuchnia, pod (3) – łazienka, pod (4) – pokój, pod (5) – pom. gospodarcze. Od wschodu ogródek wewnętrzny na planie prostokąta wydzielony murami i przyległy do eremu nr 10. W narożu północnwschodnim ogródka szopa drewniana z podcieniem. W osi wejścia na tle eremu nr 10 rzeźba kamienna Chrystusa boleściwego na postumencie murowanym o formie barokowej.

4. Bryła - zwarta, na planie prostokąta, budynek jednokondygnacyjny, wys. z gzymsem 3,57 m, wysokość w kalenicy ok. 7,90 m, podpiwniczony trakt środkowy i północny. Budynek z dachem czterospadowym, dwoma kominami, poddasze nieużytkowe. Na terenie ogródka szopa drewniana z podcieniem.

5. Elewacje Elewacja frontowa z wejściem na osi - drzwi z naświetlem w portalu kamiennym, 2 osie okienne rozmieszczone symetrycznie względem wejścia, do elewacji dochodzą mury ogrodzenia ogródka. Portal w formie ramy profilowanej z piaskowca – brak napisu. Między oknami po obu stronach wejścia płyty pamiątkowe z piaskowca. Płyta z lewej – w profilowanym obramieniu, poświęcona królom Polski z herbami królewskim – Wazów – „Snopek”, Michała Korybuta Wiśniowieckiego i Jana III Sobieskiego – „Janina” oraz napisem: WŁADYSŁAWOWI IV JANOWI KAZIMIERZOWI MICHAŁOWI KORYBUT WIŚNIEWIECKIEMU JANOWI SOBIESKIEMU FUNDATOROM I DOBRODZIEJOM BIELAN KTÓRZY CZĘSTO ZAMIESZKIWALI TĘ PUSTELNIĘ (....) – 11 LISTOPADA (1922). Płyta z prawej w prostym obramieniu z 4 rozetkami, herbem papieża Piusa XI z napisem: – OJCU ŚWIĘTEMU PIUSOWI XI KTÓRY JAKO PIERWSZY NUNCJUSZ ZMARTWYCHWSTAŁEJ POLSKI ODPRAWIAŁ W TEJ PUSTELNI REKOLEKCJE PRZED SWĄ SAKRĄ BISKUPIĄ W 1919 r. W elewacji południowej w parterze 2 okna przesunięte w kierunku tylnej elewacji. W szczycie okno poddasza, nad nim herb królewski z piaskowca. Do budynku przylega mur ogródka z furką - mur o jednakowej wysokości na całej długości. Elewacja zachodnia z umieszczoną wysoko blendą półkolistą w miejscu d. okna. W elewacji północnej w parterze 1 okno przesunięte w kierunku tylnej elewacji, studzienka okna piwnicznego, mur jednakowej wysokości z furką w części przylegającej do frontu eremu. W szczycie otwór okienny prostokątny z futryną i kratą.

Gzyms podokapowy z profilem ciągnionym, na elewacjach szczytowych z nakrywą z dachówki. Gzymsy szczytów uproszczone, północny w postaci pojedynczej odsadzki.

6,7. Wnętrze, wyposażenie - ściany malowane w kolorze białym, wnętrza w zabudowie z drewna z opaską. Kominiek w pom. nr 2 z piaskowca o formach neorenesansowych. Na poddaszu nieczynne naczynie wzbiorcze c.o.

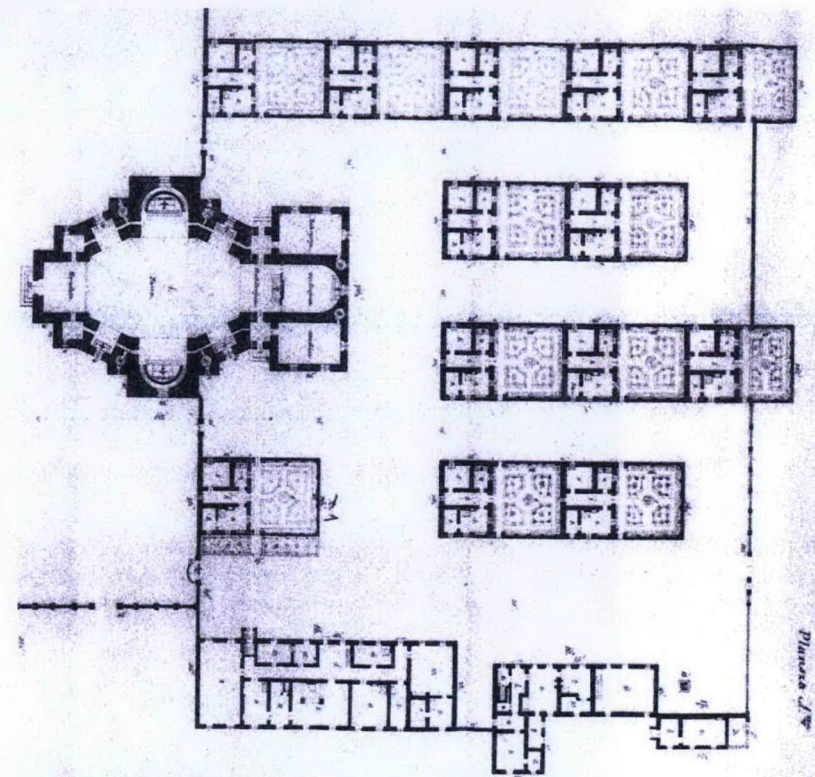
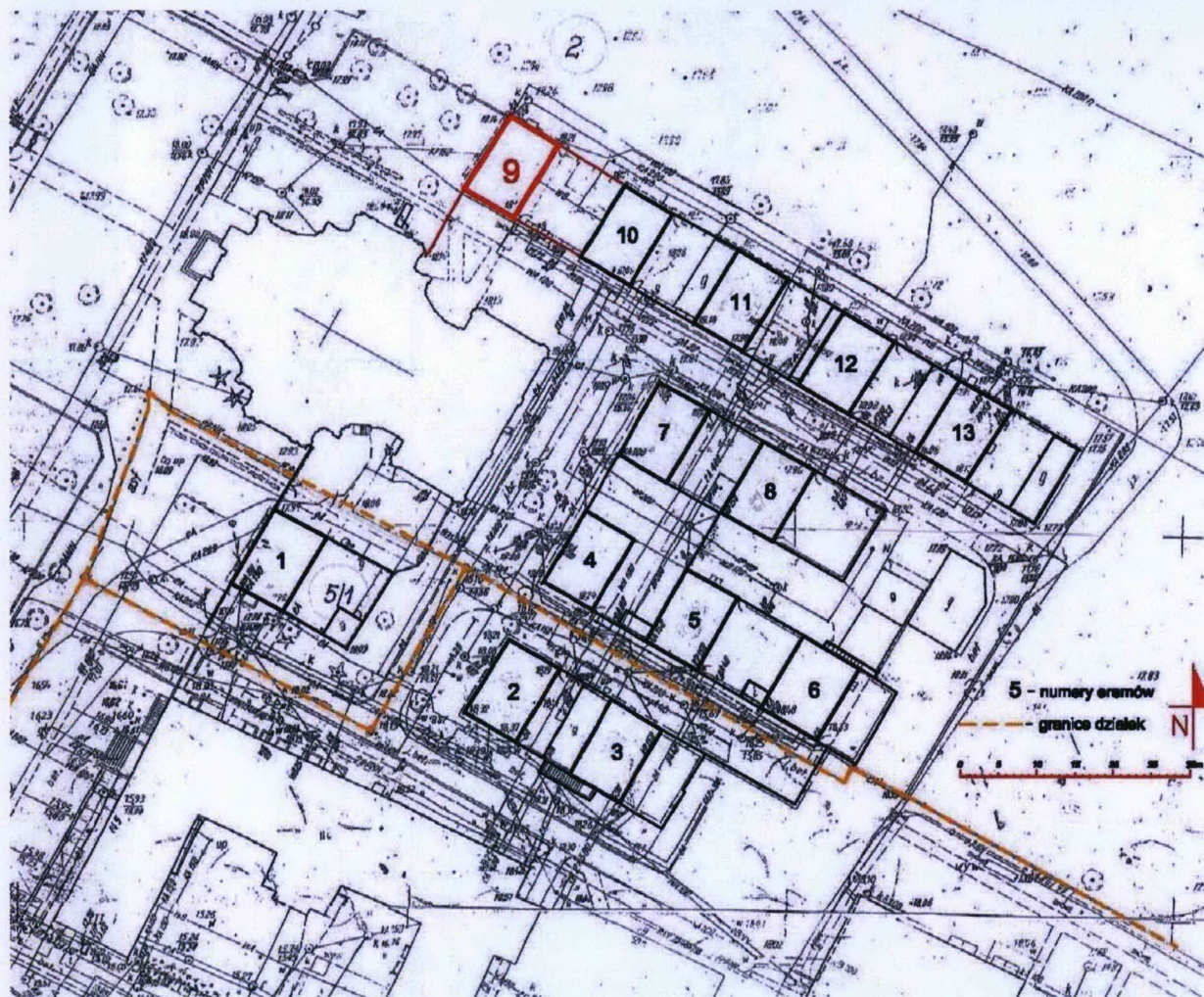
8. Instalacje

Woda z. z wodociągu miejskiego, woda c. z pieca gazowego, kanalizacja sanitarna i deszczowa do sieci miejskiej, instalacja gazowa z sieci miejskiej, instalacja c.o. z pieca gazowego, instalacja elektryczna, instalacja telefoniczna i domofonowa. Brak instalacji odgromowej.

c.d. 21. Akta archiwalne (rodzaj akt, numer i miejsce przechowywania)

- 6) Założenia dla programu remontu/wymiany stolarki okiennej i drzwi zewnętrznych zespołu zabudowań Eremitium Kamedułów na Bielanach w Warszawie – 02.2011 – aut.: arch. D. Śliwińska – w posiadaniu Zamawiającego – Dobre Miejsce Sp. z o.o.

1. Miejscowość	WARSZAWA	5. Obiekt (nazwa jak w karcie) oraz adres	6. Zawartość wkładki
2. Gmina	DZIELNICA WARSZAWA-BIELANY	EREM NR 9 TZW. "KRÓLEWSKI" FUNDACJA : KRÓL WŁADYSŁAW IV W ZESPOLE EREMITORIUM OO. KAMEDUŁÓW NA BIELANACH TZW. „ GÓRY KRÓLEWSKIEJ” (EREMUS MONTIS REGII) 01-815 WARSZAWA, ul. DEWAJTIS 5	SYTUACJA, PLANY ARCHIWALNE, FOTOGRAFIE.



Plan 1 – pomiar A. Kaliszewskiego -1865 r. w zb. AGAD
Wg poz bibliografii nr 2.

SYTUACJA – skala przybliżona 1:1000 (na podst. mapy geodezyjnej-2008 r.)

Wkładkę założył: (data i podpis)

31.08.2011 r., Dorota Śliwińska



Elewacja wschodnia.



Elewacja zachodnia.

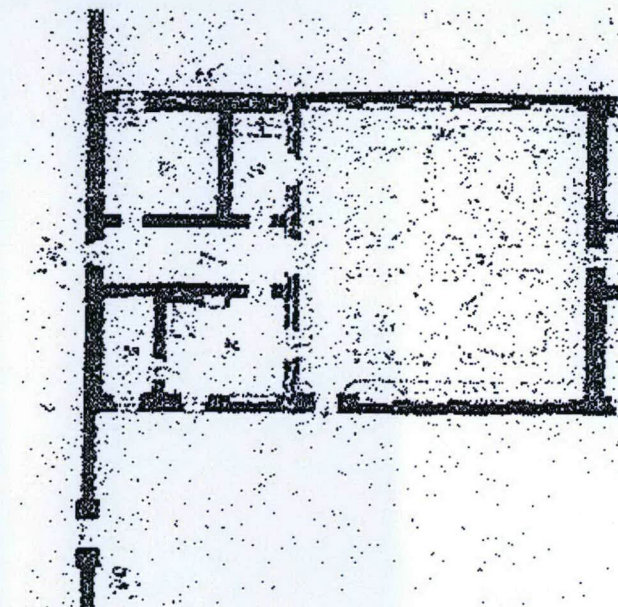
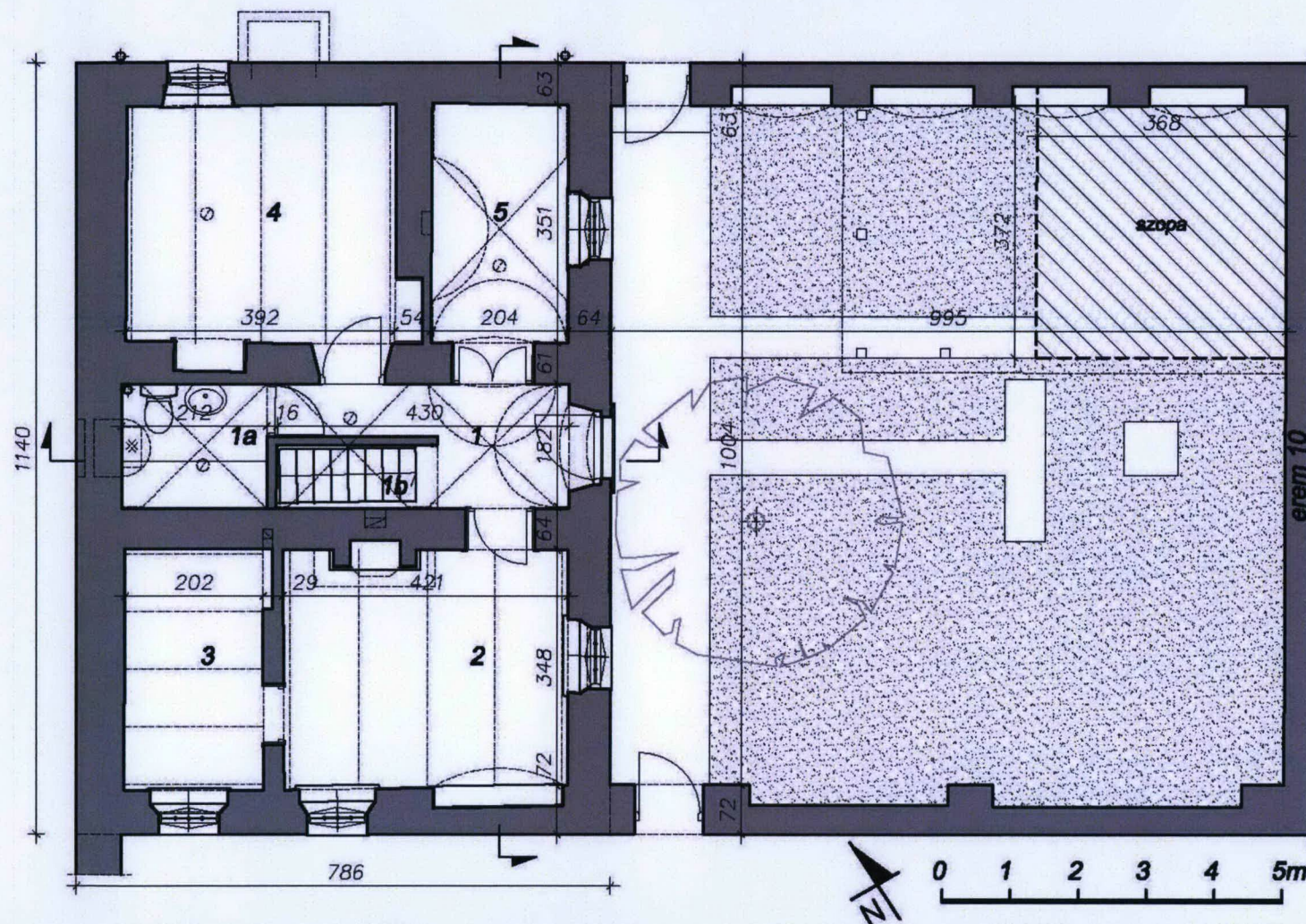


Elewacje północna.



Elewacja południowa.

1. Miejscowość	WARSZAWA	5. Obiekt (nazwa jak w karcie) oraz adres	6. Zawartość wkładki
2. Gmina	DZIELNICA WARSZAWA-BIELANY	EREM NR 9 TZW. "KRÓLEWSKI" FUNDACJA : KRÓL WŁADYSŁAW IV W ZESPOLE EREMITORIUM OO. KAMEDUŁÓW NA BIELANACH TZW. „ GÓRY KRÓLEWSKIEJ” (EREMUS MONTIS REGII) 01-815 WARSZAWA, ul. DEWAJTIS 5	RZUT, PRZEKRÓJ POPRZECZNY, FOTOGRAFIE



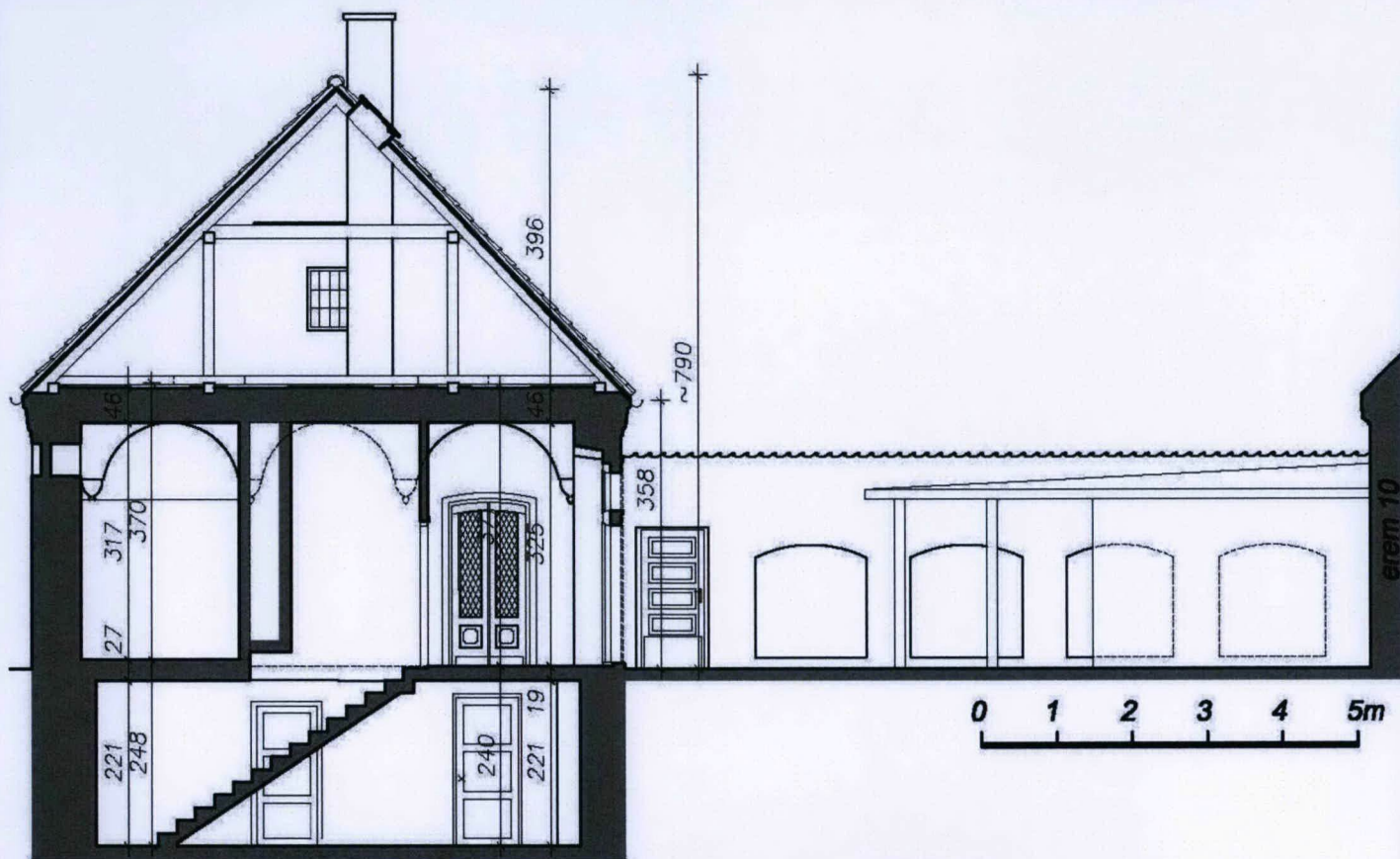
Erem nr 9 - Fragment planszy z pomiaru
A. Kaliszewskiego -1865 r. w zb. AGAD
Wg poz bibliografii nr 2.

RZUT PRZYZIEMIA skala przybliżona 1 : 100 pomiar 05.2011.

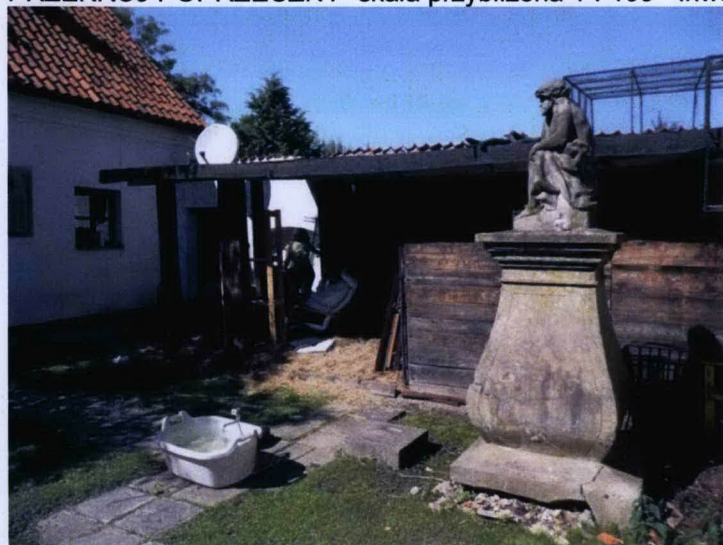
1 – sień, 1a – łazienka, 2-cela - pokój, 3 – „schowanie” – kuchnia, 4 – drewnutnia - pokój, 5 - kaplica – pokój

Wkładkę założył: (data i podpis)

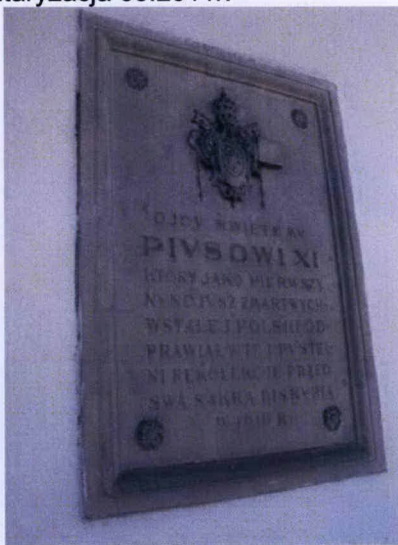
31.08.2011 r., Dorota Śliwińska



PRZEKRÓJ POPRZECZNY skala przybliżona 1 : 100 - inwentaryzacja 05.2011r.



Wnętrze ogródka – widok w kierunku północnym.



Tablica pamiątkowa na elewacji wschodniej.

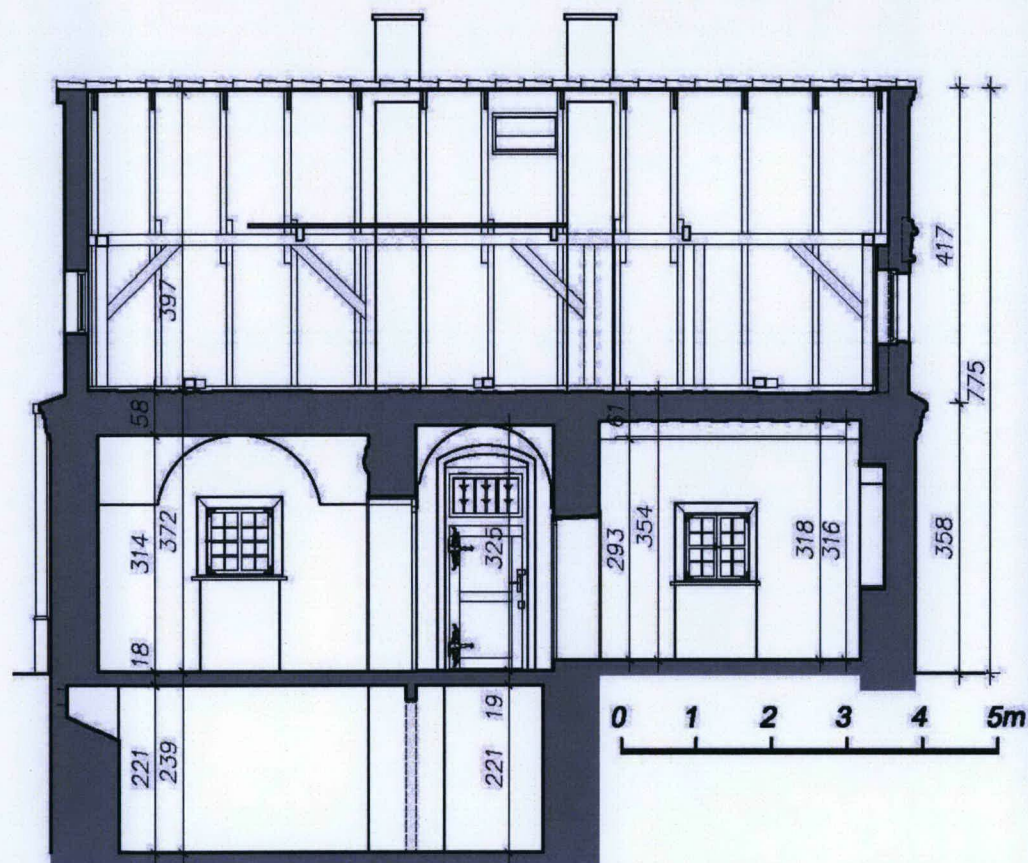


Elewacja południowa – szczyt z herbem królewskim.

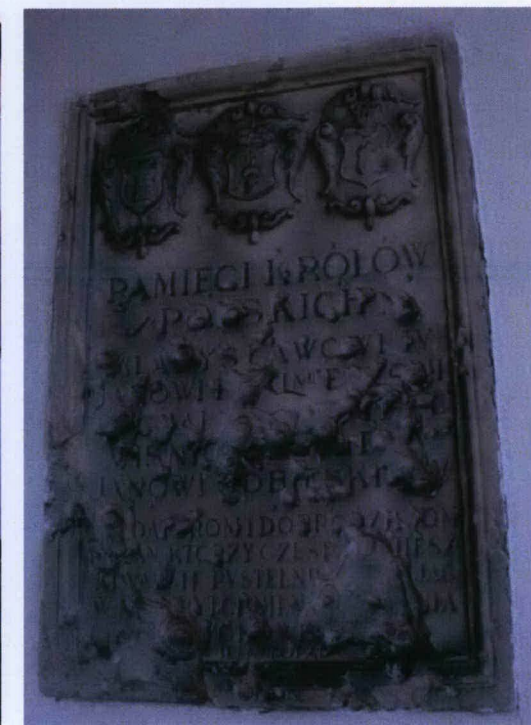


Herb królewski Władysława IV nad oknem w szczycie południowym.

1. Miejscowość	WARSZAWA	5. Obiekt (nazwa jak w karcie) oraz adres	6. Zawartość wkładki
2. Gmina	DZIELNICA WARSZAWA-BIELANY	EREM NR 9 TZW. "KRÓLEWSKI" FUNDACJA : KRÓL WŁADYSŁAW IV W ZESPOLE EREMITORIUM OO. KAMEDUŁÓW NA BIELANACH TZW. „ GÓRY KRÓLEWSKIEJ” (EREMUS MONTIS REGII) 01-815 WARSZAWA, ul. DEWAJTIS 5	PRZEKRÓJ PODŁUŻNY, FOTOGRAFIE



Portal drzwi wejściowych.



Tablica „królewska” na elewacji wschodniej.

PRZEKRÓJ PODŁUŻNY – skala przybliżona 1 : 100



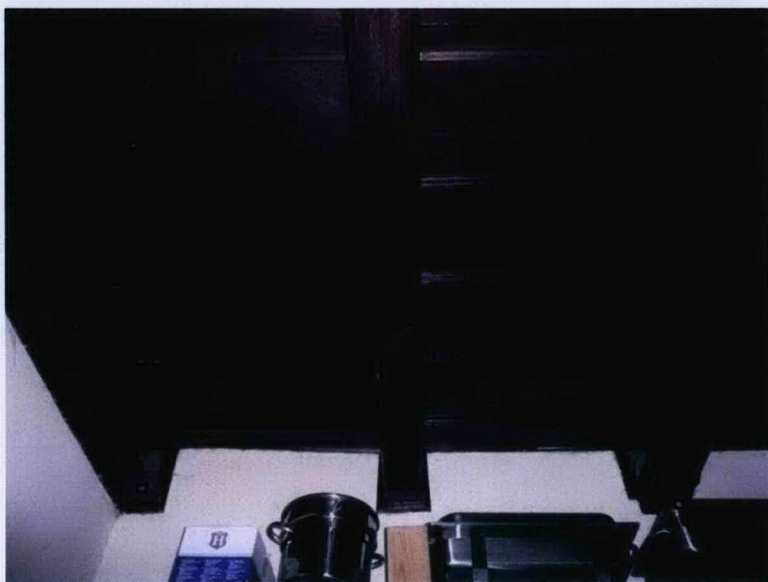
Wnętrze celi – pom. nr 2 – widok ogólny.



Kaplica – widok w kierunku d. lokalizacji ołtarza.



Herb papieża Piusa XI nad drzwiami w kaplicy – pom. nr 5.



Strop drewniany w drewutni – pom. nr 4.



Kominek z piaskowca w celi – pom. nr 2

1. Miejscowość	WARSZAWA	5. Obiekt (nazwa jak w karcie) oraz adres	6. Zawartość wkładki
2. Gmina	DZIELNICA WARSZAWA-BIELANY	EREM NR 9 TZW. "KRÓLEWSKI" FUNDACJA : KRÓL WŁADYSŁAW IV W ZESPOLE EREMITORIUM OO. KAMEDUŁÓW NA BIELANACH TZW. „ GÓRY KRÓLEWSKIEJ” (EREMUS MONTIS REGII) 01-815 WARSZAWA, ul. DEWAJTIS 5	FOTOGRAFIE



Detal sztukatorski spływu sklepienia w sieni.



Drzwi do kaplicy – widok od wnętrza pomieszczenia.



Drzwi do celi – widok od wnętrza pomieszczenia.



Okno jednoskrzydłowe w kaplicy – pom. nr 5.



Drzwi wejściowe z naświetlem, detal kraty.



Wieżba dachowa.



Detal okucia okna zewnętrznego.



Obartla w funkcji klamki.



Ściana fundamentowa i żelbetowe schody do piwnicy.

1. Miejscowość	WARSZAWA	5. Obiekt (nazwa jak w karcie) oraz adres	6. Zawartość wkładki
2. Gmina	DZIELNICA WARSZAWA-BIELANY	EREM NR 9 TZW. "KRÓLEWSKI" FUNDACJA : KRÓL WŁADYSŁAW IV W ZESPOLE EREMITORIUM OO. KAMEDUŁÓW NA BIELANACH TZW. „ GÓRY KRÓLEWSKIEJ” (EREMUS MONTIS REGII) 01-815 WARSZAWA, ul. DEWAJTIS 5	FOTOGRAFIE ARCHIWALNE



Fot. 1. Elewacja południowa w roku 1914 – okna ze ślaniem – fot. S.N. Sowiński
IS PAN pozytywy TONZ sygn.BR0000006579b

Fot. 2. Elewacja wschodnia w czasie remontu (1923?po 1929 r.?) – okna prostokątne
z podziałem na 4 pola. IS PAN teczka W69 sygn.7585

Fot. 3. Elewacja południowa w roku 1925- okna j.w.
Narodowe Archiwum Cyfrowe – sygn. 1-U-7039-7



2



3



4.



5.



6



7

Fot. 4. Widok od południa w 1939 r. – okna dwuskrzydłowe kwadratowe bez podziału, z drobną kratką.

Narodowe Archiwum Cyfrowe – sygn. 1-U-7041-1.

Fot. 5. Elewacja wschodnia w 1939 r. – okna j.w., drzwi opierzone w 2 romby.

Narodowe Archiwum Cyfrowe – sygn. 1-U-7041-2.

Fot. 6. Elewacja północna – stan w 10.1959 r.

Archiwum NID- „Zielona karta eremu nr 9” aut. B. Kaczyńska.

Fot. 7. Elewacja południowa – stan w 10.1959 r. – okna bez drobnej kratki z dodatkowym podziałem poziomym.

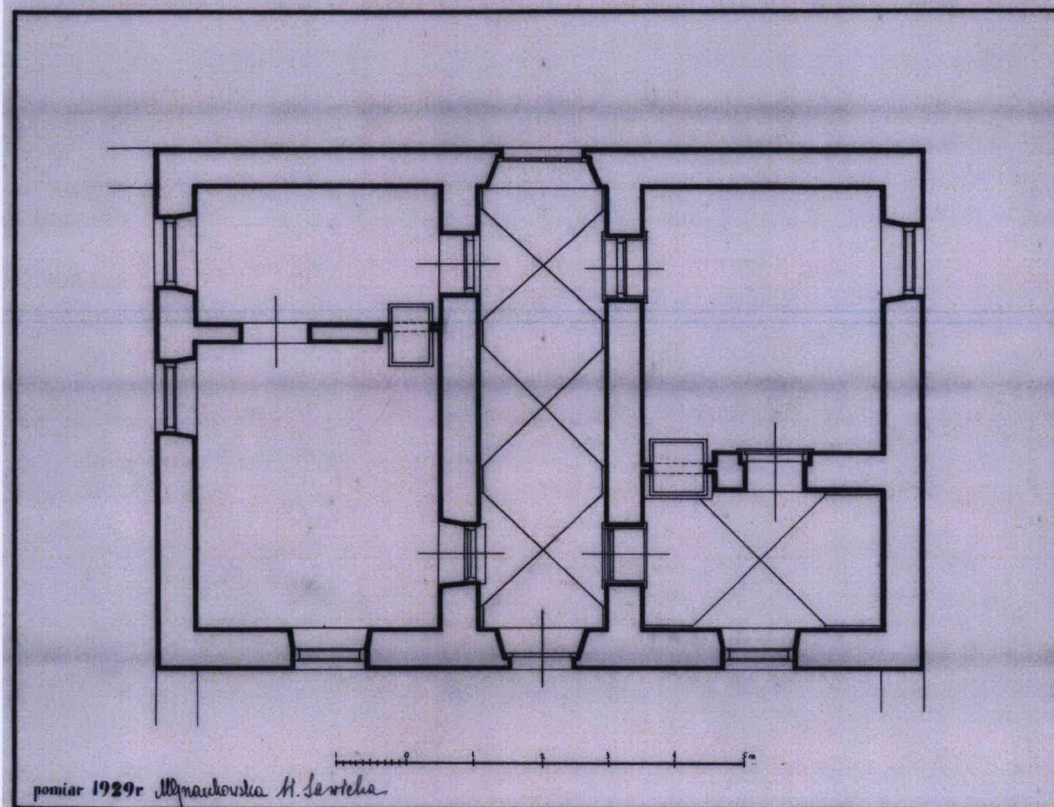
Archiwum NID- „Zielona karta eremu nr 9” aut. B. Kaczyńska.

1. Miejscowość	WARSZAWA	5. Obiekt (nazwa jak w karcie) oraz adres	6. Zawartość wkładki
2. Gmina	DZIELNICA WARSZAWA-BIELANY	EREM NR 9 TZW. "KRÓLEWSKI" FUNDACJA : KRÓL WŁADYSŁAW IV W ZESPOLE EREMITORIUM OO. KAMEDUŁÓW NA BIELANACH TZW. „GÓRY KRÓLEWSKIEJ” (EREMUS MONTIS REGII) 01-815 WARSZAWA, ul. DEWAJTIS 5	INWENTARYZACJA ARCHIWALNA

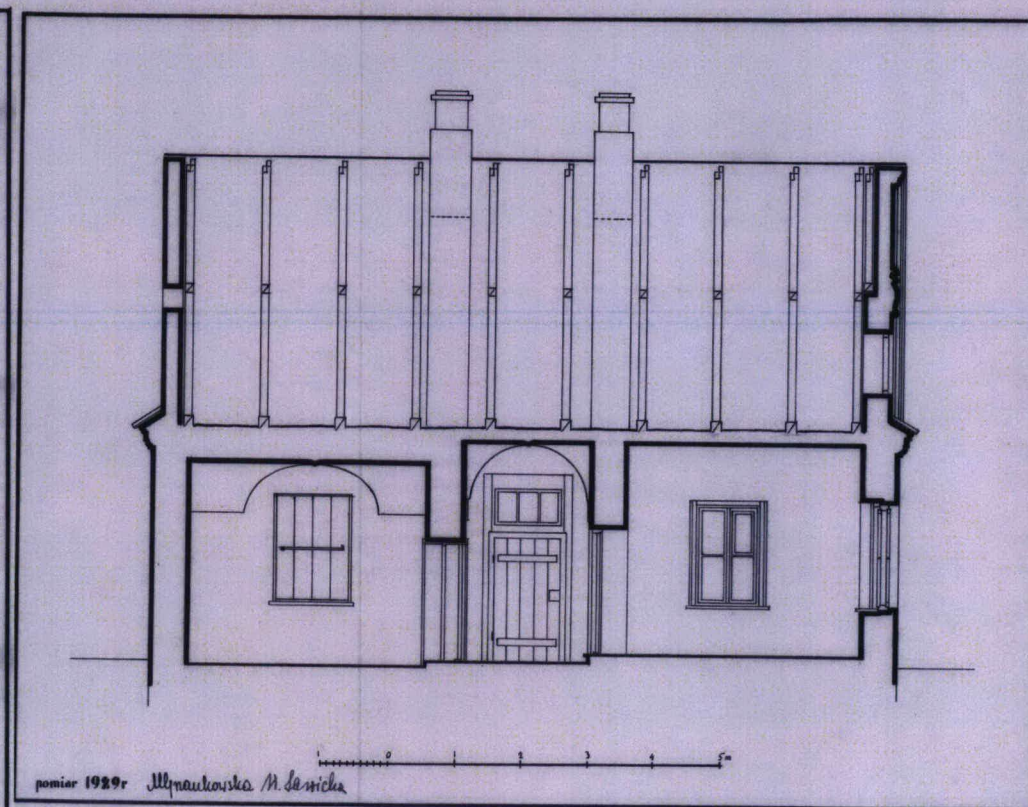
Bielany Warszawskie Erem Królewski

Plan 1/50 Bielany Warszawskie Erem Królewski

Przekrój podłużny 1/50



Rzut przyziemia

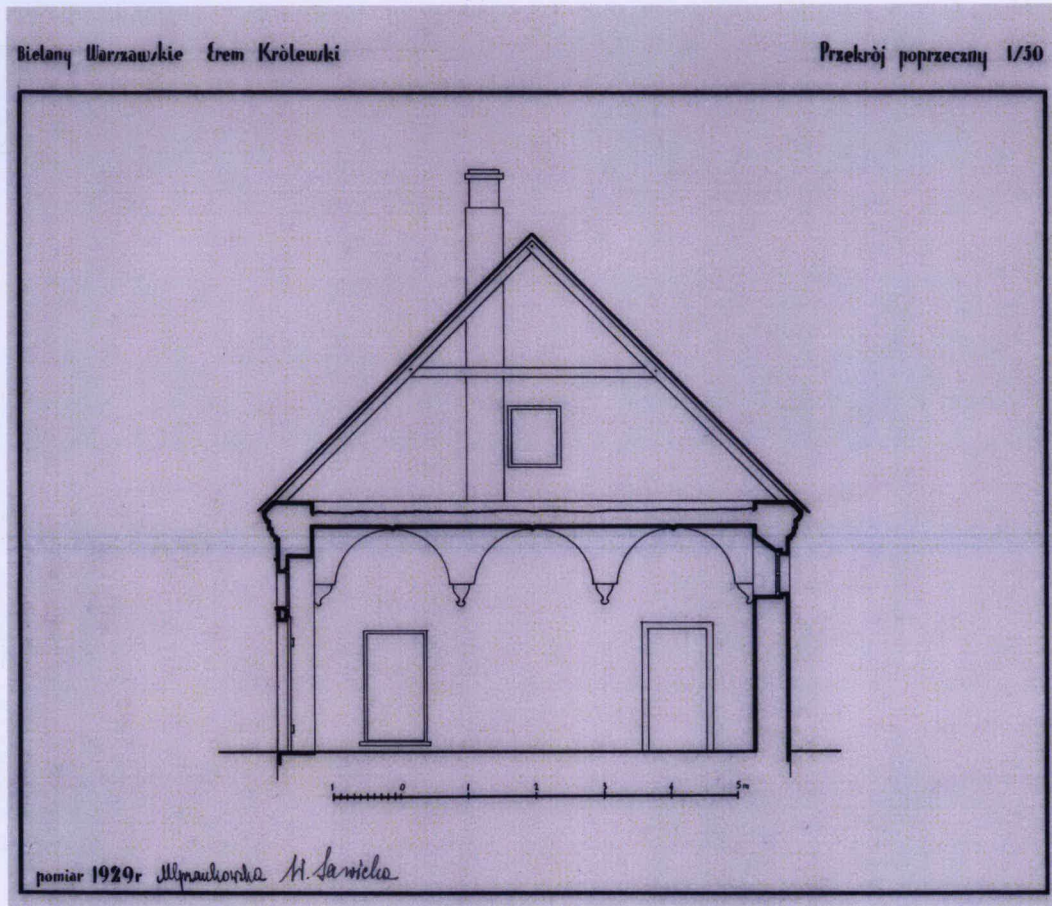


Przekrój podłużny

Materiały pochodzą z : INWENTARYZACJA EREMU KRÓLEWSKIEGO aut.: W. Sawicka, M. Grzankowska- 1929-
Zbiory Pomiarów - Zakład Architektury Polskiej Wydział Architektury Politechniki Warszawskiej

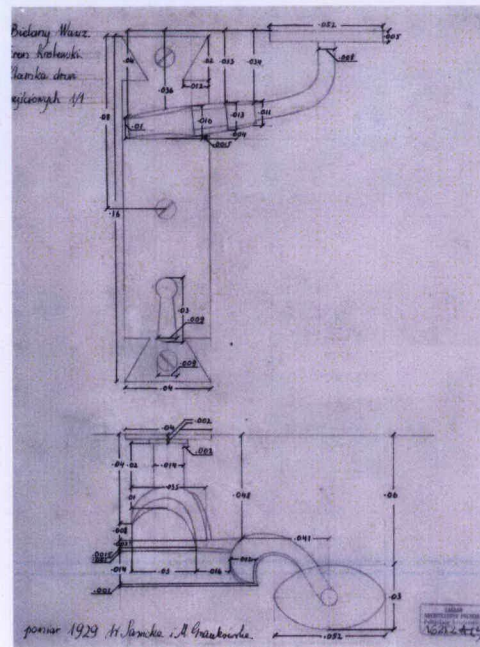
Wkładkę założył: (data i podpis)

Dorota Śliwińska , 31.08.2011 r.

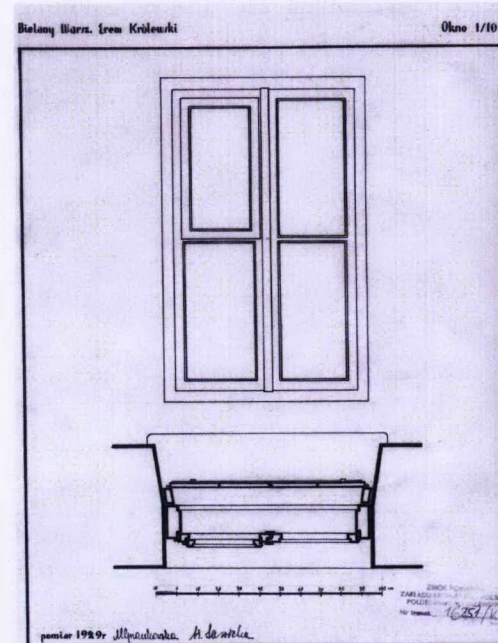
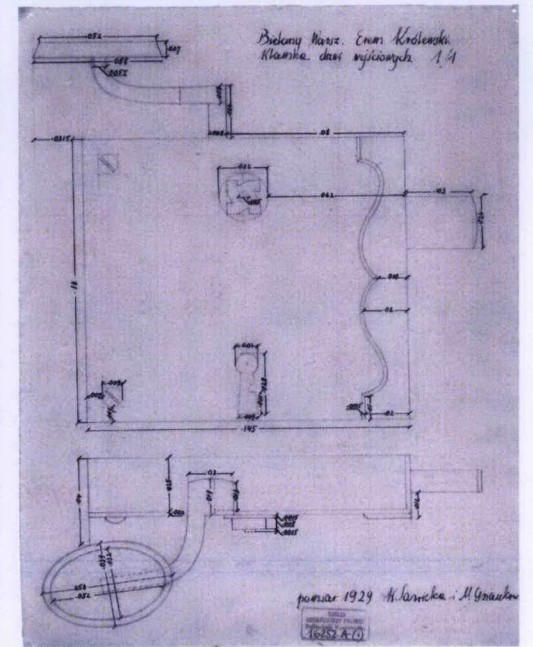


Przekrój poprzeczny

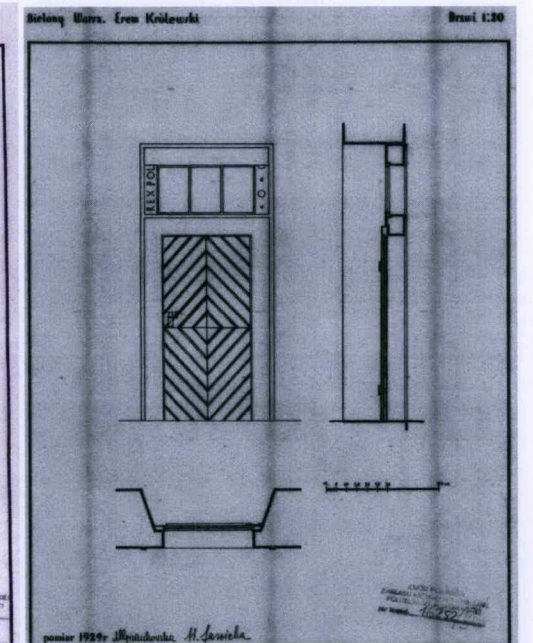
Materiały pochodzą z : INWENTARYZACJA EREMU KRÓLEWSKIEGO
 aut.: W. Sawicka, M. Grzankowska - 1929 r.
 Zbiory Pomiarów - Zakład Architektury Polskiej Wydział Architektury Politechniki Warszawskiej



Detale zamka drzwi wejściowych



Inwentaryzacja okna



Inwentaryzacja drzwi wejściowych.