

## KARTA EWIDENCYJNA ZABYTKÓW ARCHITEKTURY I BUDOWNICTWA

Nr

74

1. Obiekt

**EREM NR 4**

FUNDACJA : JERZY OSSOLIŃSKI KANCLERZ WIELKI KORONNY  
W ZESPOLE EREMITORIUM OO. KAMEDUŁÓW NA BIELANACH  
TZW. „GÓRY KRÓLEWSKIEJ” ( EREMUS MONTIS REGII)

2. Czas powstania

1647 r.

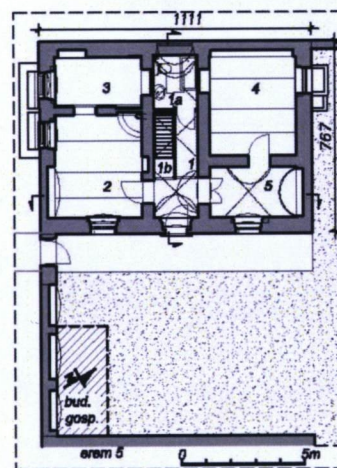
3. Miejscowość

**W A R S Z A W A**

11. Zdjęcia, rzut, sytuacja, orientacja



Elewacja południowa.



RZUT PRZYZIEMIA skala przybliżona 1 : 300, pomiar 05.2011.

1 – sień, 1a – łazienka, 1b – schody, 2 – cela – pokój,  
3 – „schowanie” – pokój, 4 – drewnitnia – pokój, 5 – kaplica – pokój



Orientacja – skala przybliżona 1 : 16 000



Sytuacja – skala przybliżona 1 : 2000

4. Adres

**01-815 WARSZAWA**

ul. DEWAJTIS 5 (d. Kamedulska 81, Gwiazdzista 81)

nr ewidencyjny działki 5 / 1 obrębu nr 7 - 09 - 04

nr księgi wieczystej

5. Przynależność administracyjna

województwo MAZOWIECKIE

powiat WARSZAWSKI

gmina DZIELNICA WARSZAWA-BIELANY

6. Poprzednie nazwy miejscowości

7. Przynależność administracyjna przed 01.01.1999

województwo STOŁECZNE WARSZAWSKIE

gmina - dzielnica ŻOLIBÓRZ – 1977 - 94

gmina WARSZAWA BIELANY – 1994 - 99

8. Właściciel i jego adres

**WYŻSZE METROPOLITALNE  
SEMINARIUM DUCHOWNE**ul. Krakowskie Przedmieście 52/54  
00-322 Warszawa

9. Użytkownik i jego adres

**WYŻSZE METROPOLITALNE  
SEMINARIUM DUCHOWNE,  
DOBRE MIEJSCE SP. Z O.O.**  
ul. Dewajtis 3, 01-815 Warszawa

10. Rejestr zabytków

A - 18/2 z 1.07.LIPCA 1965 r.



### Historia całości założenia Eremitorium OO. Kamedułów na Bielanych wg karty zbiorczej zespołu.

**Erem nr 4** - został ufundowany przez kanclerza wielkiego koronnego Jerzego Ossolińskiego. O fundacji świadczy zwieńczenie portalu drzwi wejściowych z herbem Ossolińskich „Topór” oraz napis na portalu (patrz opis pkt. 13.2).

Został wzniesiony w latach **1646-1647** –

w pierwszej fazie wznoszenia eremów murowanych i realizacji założenia fundowanego przez króla Władysława IV.

Powstałe wtedy 9 eremów tworzy wyraźny układ założenia – w rzędzie północnym – 4 eremy nr 9, 10, 11 i 12, w dwóch środkowych eremy 7 i 8 oraz 4 i w rzędzie południowym – eremy 2 i 3.

Erem nr 4 zlokalizowano jako pierwszy od zachodu w rzędzie południowym wewnętrznym.

W **1776** następuje wydzielenie murkami 8 domków dla planowanego nowicjatu - erem nr 4 wchodzi w jego obręb.

Nie znamy losów remontowych eremu.

Wiemy, że pozostaje w rękach kamedułów w **1796** – mimo przejścia dóbr duchownych przez rząd pruski.

W latach **1809-1819** - rezyduje na Bielanych wikariusz generalny zakonu – ranga klasztoru rośnie, w **1814** – utworzony zostaje nowicjat – możliwe są prace adaptacyjne i remontowe - nie znamy jednak ich zakresu.

Gdy w **1864** – następuje kasata klasztoru, wykonana zostaje w **1865** - dokumentacja pomiarowa - A. Kaliszewskiego.

Na jej podstawie wiemy, że erem posiadał układ pomieszczeń zachowany do chwili obecnej – centralna sień, po lewej - cela ze schowaniem, po prawej - kaplica i drewnutnia. W celi widoczny jest ryzalit kominowy z otwartym paleniskiem kominka i przyległym do niego urządzeniem pieca oraz charakterystyczna wnęka w ścianie południowej – pełniąca rolę szafy – zapewne z drewnianymi półkami. W kaplicy na ścianie wschodniej zlokalizowany na wywyższeniu ołtarz.

W drewnutni lokalizacja ustępu w osi okna.

### 1. Sytuacja. Opis sytuacji całego zespołu Eremitorium OO. Kamedułów na Bielanych wg karty zbiorczej zespołu.

**Erem nr 4** jest usytuowany jako pierwszy za kościołem w wewnętrznym rzędzie południowym, łączy się murem dawnego nowicjatu z eremem nr 7 oraz ogródkiem od wschodu przylega do eremu nr 5. Ogródek otwarty wtórnie na teren pomiędzy eremami 4 i 7 – brak pierwotnego muru północnego z furtą. W narożu południowo-wschodnim ogródka – budynek gospodarczy - komórka lokatorska, parterowy, kryty dachem pulpitowym.

Do ogródka prowadzi od strony południowej z drogi wewnętrznej klasztoru dojście do furty wejściowej.

Wejście do eremu od wschodu z terenu ogródka.

### 2. Materiał, konstrukcja, technika

**Fundamenty** - murowane,

**Ściany zewnętrzne** – murowane z cegły pełnej ceramicznej gr. 60-66 cm obustronnie tynkowane. W ścianie wschodniej portal z ciosów piaskowca 19/17 cm z profilem brzegowym tworzący obramienie drzwi wejściowych i osobno naświetla z wykutym napisem patrz opis pkt.5.

**Ściany wewnętrzne konstrukcyjne** – murowane z cegły pełnej ceramicznej, 46 i 49 cm obustronnie tynkowane, w łazience (1a) glazura. Wnęki - w ścianie zach. w pom. (4) prawie na całej długości, w ścianie zach. w pom (3). W ścianie między pom. (2) a (3) – wnęka w miejscu d. pieca.

**Ścianki działowe** - murowane gr. 9 i gr. 32 cm, w piwnicy, ścianka dzieląca schody – szczeblinowa drewniana.

**Mury zewnętrzne ogródka** – murowane z cegły pełnej ceramicznej gr. ok. 32 i 63 cm, obustronnie tynkowane, w murze między eremem 4 a 7 – wnęka w miejscu dawnej furtki. Mur ogródka od północy niezachowany. W murze południowym nisze sklepione odcinkowo. Mury nakryte dachówką esówką ze spadkiem na zewnątrz.

**Fundamenty, ściany i mury ogródka – zasadniczo oryginalne – z przemurowaniami wynikającymi ze zniszczeń oraz adaptacji. Trudny w ocenie pierwotny zasięg piwnic.**

**Sklepienia** – zachowane oryginalne - nad pom. (1) i (1a) w sieni - 3 przęsła sklepień krzyżowych na pełnym łuku – spływy sklepień opracowane w postaci detalu sztukatorskiego (podobnie w eremie nr 9), w pom. (5) – sklepienie kolebkowe ze sklepieniem krzyżowym w osi okna – na pełnym łuku. Charakterystyczne opracowanie żeber w tynku ze szwem.

**Stropy** - nad pom. (2) (3) (4) stropy ceramiczne (?) na drewnianych belkach w układzie podłużnym - belki fazowane ze śmigą, konstrukcja belek składana z wzdłużnych elementów – wygląda na wtórną, przestrzenie międzybelkowe – sufit tynkowany, półokrągłe fasety. Nad piwnicą stropy ogniotrwałe, pod pom.(2),(5) – żelbetowe nietynkowane ze śladami szalunku.

**Więźba dachowa** – wtórna - drewniana krokwiowa z podwójnymi stolcami stojącymi i jętką w jednym przęśle. Słupy stolca - 14/14 miecze 14/15.5, podwaliny 15/13 i 16/13, podwaliny stopowe w murze, krokwie 7/16, jętka 4.5/15, płatwie 14.5/15, przypustnice. Elementy tarte mechanicznie, złącza na klamry stalowe.

**Pokrycie dachu** – dachówka esówka zakładkowa na deskowaniu pełnym z tarcicy nieokorowanej i przekładce z papy, obróbki blacharskie, rynny i rury spustowe z blachy stalowej ocynkowanej, skanalizowane, sztucery żeliwne.

**Kominy** - murowane, tynkowane z nakrywami betonowymi. Wyłaz dachowy drewniany kryty blachą ocynkowaną.

Zapewne komin północny późniejszy z okresu funkcjonowania pieców kaflowych.

**Posadzki, podłogi** – wtórne - w sieni (1) – wykładzina winylowa, w łazience (1a) - glazura, w pom. (2),(3), (4),(5) – klepka dębowa w jodełkę, na poddaszu- szlichta, w piwnicy gres, wykładzina winylowa na szlichtcie, szlichta.

**Schody do piwnicy** – wtórne - drewniane policzkowe, drabiniaste, wydzielone ściankami z sieni

**Stolarka okienna** – drewniana jednoramowa współczesna w kolorze białym, szklona zestawem. W pom. (2,3,4,5) - okna 2 skrzydłowe, otwór w murze 101/152, podział na 3 - szprosły naklejane poziome. Nadproża okienne złożone łukowe, rozglifione, jedynie w pom.4 – nadproże proste.

Wnęki podokienne. Parapety drewniane stare, profilowane gr.4,5 cm. Podokienniki zewn. z blachy ocynkowanej.

Okno w łazience (1a) –drewniane półkoliste stałe, jednoramowe, współczesne, z naklejanymi szprosami w układzie promienistym, szklone zestawem. Okna piwnic – jednoramowe współczesne drewniane uchylne na zewnątrz, w kuchni pod pom. (4) zewnętrzne skrzydła w krośnie okna skrzynkowego – szklone zestawem.



14. Kubatura  518,98 m <sup>3</sup>	15. Powierzchnia użytkowa  102,50 m <sup>2</sup> W tym : parter 57,13 m <sup>2</sup> piwnice 45,37 m <sup>2</sup>	16. Przeznaczenie pierwotne  Erem – domek pustelnika	17. Użytkowanie obecne  Mieszkalne
18. Prace budowlane i konserwatorskie, ich przebieg i dokumentacja (po 1945 r.) <ul style="list-style-type: none"> <li>Wg planu zniszczeń BOS na dzień 18.03.1945 r. : uszkodzenia od pocisku, brak dachówek, uszkodzenia muru, zaminowany</li> <li>1945 - Roboty zabezpieczające na kościele i domkach pokamedulskich bez określenia numerów – zakres : przemurowania uszkodzeń , ustawienie jednego portalu, reperacje konstrukcji dachu – na 6 domkach (2 na dwuspadowych i 2 na czterospadowych ?) przełożenie dachówki i krycie papą na pozostałych- zakończenie robót 15.07.1945 r.</li> <li>Wg lustracji BOS 15.X.1946 r. – odremontowany.</li> <li>1953 r. odrestaurowano erem – zakres niepotwierdzony w dokumentacji , ale zapewne zbieżny z programem remontów eremów 1,2 i 9.</li> <li>Po odbudowie pokrycie z blachy, wcześniej dachówka.</li> <li>W okresie administrowania przez ATK (1954-1999)– nieznany zakres remontów, zapewne wszelkie prace instalacyjne i zaopatrzenie w urządzenia sanitarne- z wywiadu - włączenie do kanalizacji i sieci wodociągowej miejskiej ok. 1965 r. Wiadomo, że po wojnie zaopatrzenie z wodociągu miejskiego dwoma poborami wody między eremami nr 2 i 3 oraz 7 i 8 , oraz dwa zespoły łazienek wolnostojących dla mieszkańców poza obrysem murów eremu.</li> <li>Z informacji ustnych wynika, że w roku 1959 była przeprowadzona inwentaryzacja wszystkich eremów.</li> <li>Wg stanu na 10.1959 - stan dobry</li> <li>Wg informacji mieszkańca eremu nr 13 w latach 60-tych wykonano izolację ścian fundamentowych - poziomą, metodą podcinania i układania izolacji z papy oraz pionową na gł. 2,5 m.</li> <li>Do początku lat 90-tych (sprzeczne dane z wywiadu – 1992, 1999) ogrzewanie z kotłowni lokalnej, potem instalacje ogrzewania i ciepłej wody z pieca gazowego dwufunkcyjnego.</li> <li>2007 – remont pokrycia dachowego i kominów</li> <li>W ostatnich latach wymiana stolarki okiennej na okna jednoramowe uchylno-rozwierane drewniane.</li> <li>Wymiana drzwi wejściowych - czas nieokreślony.</li> </ul>		19. Stan zachowania (fundamenty, ściany zewnętrzne, ściany wewnętrzne, sklepienia, stropy, konstrukcje dachowe, pokrycie dachu, wyposażenie i instalacje) <b>Fundamenty</b> – prawdopodobny brak izolacji fundamentów, ściany fundamentowe w piwnicy w części gospodarczej - tynki osypujące się, ubytki tynków i murów – wynikające z prac instalacyjnych i braku remontów. W kuchni w piwnicy złuszczenia powłok malarskich w wyniku słabej wentylacji i działania wilgoci kondensacyjnej. <b>Ściany zewnętrzne eremu</b> – ściany wschodnia i północna z naprawami tynków w dolnej partii, ściany północna i zachodnia silnie zawilgocone z uszkodzeniami tynku z urwanej rury spustowej. W elewacji południowej spuchnięcia i odspojenia tynku. Spękania gzymsu. <b>Mury ogrodzenia</b> w złym stanie na styku z terenem - odspojenia tynków, ubytki rozwarstwienia tynku po wewnętrznej stronie muru południowego na całej wysokości i na murze zachodnim od zewnątrz - ubytki tynku, widoczny goły mur – wynik zalewania z brakującej rury spustowej. <b>Ściany wewnętrzne</b> – stan dobry, w sieni uszkodzenia użytkowe tynków. <b>Sklepienia</b> – stan dobry <b>Stropy</b> – stan dobry, <b>Dach</b> – przestrzeń poddasza całkowicie uszczelniona bez wentylacji, prawdopodobne naloty pleśni na drewnie deskowania i konstrukcji. Ubytki dachówek. <b>Wyposażenie</b> – portal kamienny - uszkodzenia piaskowca, uszkodzenia progu, wtórne przemalowania, obluźowane uzupełnienia. Stolarka drzwi wewnętrznych zabytkowych w stanie do renowacji. <b>Instalacje</b> – nieuporządkowane prowadzenie instalacji gazowej i elektrycznej na elewacji murów i budynku. Oświetlenie zewnętrzne naruszające kompozycję wejścia. 20. Istniejące zagrożenia, najpilniejsze postulaty konserwatorskie Wykonanie izolacji ścian fundamentowych i murów ogrodzenia, naprawy muru ogrodzenia i tynków. Wprowadzenie żwirowej opaski wokół budynku. Osuszenie ścian i murów, wymiana zawilgoconych i zasolonych tynków ścian zewnętrznych i ścian piwnic, kontrola wentylacji piwnic. Wentylacja przestrzeni poddasza, kontrola mykologiczna, ew. odgrzybienie i impregnacja więźby, wymiana najbardziej zniszczonych elementów pod kontrolą konserwatorską. Likwidacja naczynia zbiorczego na poddaszu. Remont kominów na poddaszu. Remont elewacji. Naprawy pokrycia dachu i murów, naprawy obróbek, <b>naprawa rury spustowej !!!!</b> Portal kamienny z kartuszem herbowym do konserwacji, naprawa progu kamiennego. Uporządkowanie instalacji i oświetlenia zewnętrznego. Uporządkowanie podwórka. Kontrola zieleni – w tym pnączy widocznych nawet pod dachem. Czyszczenie, remont studzienek okien piwnicznych. Renowacja drzwi wejściowych i naświetla – rekonstrukcja rozwiązań historycznych. Renowacja zabytkowej stolarki wewnętrznej drzwiowej, łącznie z drzwiami w piwnicy (detale okuć) oraz parapetów.	



## 21. Akta archiwalne (rodzaj akt, numer i miejsce przechowywania)

- 1) Zielone karty dla eremów od nr 1-13 – X.1959 aut.: B. Kaczyńska – w zbiorach NID (d. KOBiDZ).
- 2) Biała karta nr 70 dla Kościoła parafialnego pw. Niepokalanego Poczęcia Najświętszej Marii Panny dawniej oo. Kamedułów- obiekt 15/1– oprac.: I. Sadowa , 5.07. 2003 r. – w zbiorach NID (d. KOBiDZ).
- 3) Katalog parków woj. Warszawskiego – Zespół Klasztorny Kamedułów na Bielanych Warszawa ul. Dewajtis 3 aut.: Z. Piekarska, Z. Ziemińska – Sznee, 1989 - ARCHIWUM Mazowieckiego Wojewódzkiego Konserwatora Zabytków
- 4) Korespondencja urzędowa – sprawozdania, kosztorysy , notatki – Wydziału Architektury Zabytkowej Biura Odbudowy Stolicy i Urzędu Konserwatorskiego na m.st. Warszawę , 1945 – 1953- sygn.267 – Archiwum Państwowe m.st. Warszawy
- 5) Projekt zabezpieczenia dachów na kościele i domkach eremitów na Bielanych – 30.07.1948 – Archiwum WKZ

c.d. załącznik nr 1.

## 22. Bibliografia

- 1) M. Brykowska – Kościół Kamedułów na Bielanych , Zabytki Warszawy , Państwowe Wydawnictwo Naukowe , Warszawa 1982.
- 2) K. Guttmejer – Siedemnastowieczne fundacje dla Kamedułów w Polsce – w: Studia nad sztuką renesansu i baroku tom VII , Fundator i dzieło w sztuce nowożytnej część 3 , red.: J. Lileyko, I. Rolska-Boruch, Lublin , Towarzystwo Naukowe KUL, 2007.
- 3) Zeszyty Bielańskie Nr 1 – Kamedulskie Bielany , aut.: Ks. M. Janocha , Warszawa, Bielany , 2004.
- 4) L. Zarewicz - Zakon kamedułów, Fundacje i dziejowe wspomnienia, Kraków , 1871
- 5) Wiadomości Bielańskie nr 07.1933 r. Archiwum Państwowe m. st. W-wy – sygn.5349 k.177

## 23. Źródła ikonograficzne (rodzaj, miejsce przechowywania)

- 1) BIELANY PORTALE Inwentaryzacja studentów architektury- Zbiory Pomiarów - Zakład Architektury Polskiej Wydział Architektury Politechniki Warszawskiej
- 2) Zbiory fotograficzne Instytutu Sztuki PAN – wg opisu sygnatur.
- 3) Zbiory fotograficzne Narodowego Archiwum Cyfrowego – wg opisu sygnatur.
- 4) Zbiór fotografii Zdzisława Marcinkowskiego 1904-1939 – Archiwum m.st. Warszawa

## 24. Uwagi różne

## 25. Opracowanie karty ewidencyjnej (data i podpis)

Tekst Dorota Śliwińska , 31.08.2011 r.  
(data i podpis)

plany,  
rysunki Dorota Śliwińska , 31.08.2011 r.  
(data i podpis)

zdjęcia  
fotograficzne Dorota Śliwińska , 07-08.2011 r.  
(data i podpis)

miejsce przechowywania negatywów :

archiwum własne autora

*Karta po wypełnieniu podlega ochronie na podstawie przepisów prawa autorskiego.*

## 26. Adnotacje o inspekcjach, informacje o zmianach (daty, imiona i nazwiska wypełniających)

## 27. Załączniki

Zał. nr 1 – c.d. OPISU pkt.12,13 i 21.

Zał. nr 2 - SYTUACJA, PLANY ARCHIWALNE, FOTOGRAFIE

Zał. nr 3 - RZUT, FOTOGRAFIE

Zał. nr 4 - PRZEKROJE, FOTOGRAFIE

Zał. nr 5 - FOTOGRAFIE ARCHIWALNE



1. Miejscowość	WARSZAWA	5. Obiekt (nazwa jak w karcie) oraz adres	6. Zawartość wkładki
2. Gmina	DZIELNICA WARSZAWA-BIELANY	<b>EREM NR 4 – FUNDACJA : JERZY OSSOLIŃSKI</b> KANCLERZ WIELKI KORONNY W ZESPOLE EREMITORIIUM OO. KAMEDUŁÓW NA BIELANACH TZW. „GÓRY KRÓLEWSKIEJ” ( EREMUS MONTIS REGII) 01-815 WARSZAWA, ul. DEWAJTIS 5	c.d. OPISU pkt.12,13 i 21.

c.d.12. Autorzy, historia obiektu, określenie stylu

Wszystkie okna widoczne w rysunku podobnej szerokości, jedynie okno w sieni węższe – co nie pokrywa się z sytuacją obecną. Trudno jednak przypuszczać, aby okna łukowe w sieniach zostały wykonane później – są charakterystyczne dla wszystkich eremów i osadzone w łukowym nadprożu w murze.

Kolejne daty związane z możliwością prowadzenia niepotwierdzonych i o nie znanym zakresie prac restauracyjnych to – **1870** remonty po burzy i zniszczeniach w kościele, **1904** – zajęcie eremu przez Czerwony Krzyż dla potrzeb inwalidów wojennych, **1916** – adaptacja eremitorii na schronisko dla bezdomnych dzieci przez OO. Marianów.

W latach **1915 –1939** – Księża Marianie przeprowadzają remonty całego terenu i zabudowań.

W **1939 r.** następuje zniszczenie dachów i murów eremów o nieokreślonym zakresie. W okresie okupacji naprawa dachów.

Po **1944 r.** „dachy zniszczone na wszystkich prawie pustelniach, mury uszkodzone”, 5 pożarów, rowy strzeleckie, teren zaminowany.

W l. **1954 - 1999** erem nr 4 pod zarządem Akademii Teologii Katolickiej, od **1999 r.** - Wyższego Metropolitalnego Seminarium Duchownego.

**Erem nr 4** należy do WMSD. Od 1949 r. pełni funkcje mieszkalne.

Obiekt posiada:

- pełne podpiwniczenie, z wtórnymi stropami żelbetowymi - układ jak eremy 1,13;
- dach 4-spadowy i więźbę 2 stolcową - jak w eremach 1,2; pokrycie esówką zakładkową - jak w eremach 1,2,6,10,11.
- stolarkę drzwiową wewnętrzną o szerokich szpaletach, płycinową, z przeszkleniem i detalem ozdobnej kratki - jak w eremach 1 i 9;
- zachowane sklepienia nad pom.1,5 i stropy ceramiczne (?) na belkach drewnianych w pom. 2,3, 4 –układ jak w eremie 3.

Wszystko to może świadczyć o jednoczesnych terminach remontów w podanych grupach eremów.

Zachowany jest dawny układ pomieszczeń (za wyjątkiem wydzielenia łazienki i schodów do piwnicy w sieni i lokalizacji wejść) oraz charakterystyczna wnęka ścienna w celi.

Wejście do pom. 4 – wtórne z kaplicy, nietypowe wnęki w ścianach zachodnich w drewni i pom.3, oraz sklepiona wnęka w ścianie północnej w kaplicy – nie widnieją wcześniej na planie z 1865 r., wtórne wnęki w miejscu późniejszego pieca w ścianie działowej pomiędzy pom.2 i 3.

Według pomiaru z 1865 r. – mury północny i południowy posiadają furty i po 4 wnęki (obecnie brak muru północnego, a mur południowy posiada 3 regularnie rozmieszczone wnęki (?)). Na tej samej inwentaryzacji brak muru nowicjatu pomiędzy eremami 4 i 7 (?).

Wg ikonografii w 1914 r. posiada drzwi wejściowe o ramie w formie krzyża, jak zachowane do dziś w eremie 2 i istniejące wcześniej wg ikonografii w eremie 3 i 7. W roku 1959 widnieją już drzwi nowe – prawdopodobnie w formie opieranych z dwoma rombami.

Między rokiem 1917 a 1959 (w okresie przedwojennym?) nastąpiła wymiana okien ze ślaniem na „kwadratowe” dwuskrzydłowe z podziałem na pół, zachowane co najmniej do 1964 r. – obecnie nieistniejące. W 1952 r. posiadał drzwi wejściowe domykane bezpośrednio do przyłg w kamiennym obramieniu portalu.

Między eremem nr 4 a 7 była po wojnie zachowana furtka, ale w momencie założenia pasieki przez OO. Marianów w eremie 6 furtkę zamurowano (wg informacji mieszkańca eremu nr 13).

**Obiekt pochodzi z pierwszej fazy budowy klasztoru murowanego; wraz z całym założeniem nosi cechy stylowe baroku.**

c.d. 13. Opis (sytuacja, materiał i konstrukcja, rzut, bryła, elewacje, wnętrze, wyposażenie, instalacje)**Stolarka drzwiowa.**

Drzwi zewnętrzne o konstrukcji płytowo- ramowej, gładkie ciemnobrązowe, od zewnątrz z wtórną okładziną z płyty stolarskiej w kolorze niebieskim. Futryna drzwi i okna naświetla dostawiona do portalu kamiennego, mocowana na kowalskie haki do ościeżnic.

W naświetlu drzwi wstawione w starą futrynę z zachowanymi zawiasami - współczesne stałe okno drewniane jednoramowe białe, szklone zestawem.

Drzwi wewnętrzne w parterze – drewniane ramowo- płycinowe z 2 płycinami o ozdobnych narożach, kolor ciemny brąz, malowany wtórnie jednostronnie na białą, futryny nakładane szer. 30 cm, lub pełne w ściankach działowych. Do pom. nr 5 drzwi dwuskrzydłowe łukowe przeszkłone z ozdobną kratką drewnianą w romby, dołem płycin z ozdobnym wykończeniem jak pozostałe, kolor ciemny brąz, malowane jednostronnie na białą. Klamka z szyldem mosiężna



Drzwi w piwnicy – 3 płycinowe – białe i zielone – z lat 20-tych XX w. (?), płytowe białe wtórne i deskowo-listwowe niemalowane do pom. gosp. z oryginalnymi hakami do ościeżnic oraz okuciami pasowymi i zawiasami hakowymi

Furta zewnętrzne drewniane konstrukcja deskowo listwowa od strony ogródka, opierane od zewnątrz deskami profilowanymi w układzie koncentrycznego rombu, futryny drewniane, zawiasy hakowe pasowe z płaskownika.

**3. Rzut** - na planie prostokąta o wym. 7,72 x 11, 08 m, budynek o trzech traktach poprzecznych tworzących wewnętrzną sklepioną sień (1) i dwa zewnętrzne trakty z podziałem wzdłużnym każdego z nich na 2 pomieszczenia.

W układzie pierwotnym były to – po lewej stronie od wejścia – cela (2) i tzw. „schowanie” (3), po prawej – sklepiona kaplica (5), za nią sklepiona drewnutnia i ustęp (4), W układzie obecnym w sieni (1) wydzielono łazienkę (1a), w niej wyłaz na poddasze, z sieni po lewej dostępny pokój (2) z przejściem do sypialni (3). Z sieni po prawej wejścia do pokoi (4) i (5) w amfiladzie.

Od wschodu i północy wtórnie wygrodzony ogródek wewnętrzny na planie litery L, wydzielony murem od zachodu między eremem 4 i 7, elewacją eremu 7 wraz z jego murem południowym, ogrodzeniem drewnianym z paneli i elewacją eremu 5 - od wschodu, oraz murem z furką od południa. W obrysie ogródka w narożu południowo-wschodnim – budynek gospodarczy, przy elewacji pn. – trzepak.

Piwnice dostępne schodami wewnętrznymi wydzielonymi ściankami w sieni. Piwnice powtarzają układ parteru, korytarz podzielony za schodami ścianką, w pom. pod (4) – kuchnia, pozostałe pomieszczenia gospodarcze.

**4. Bryła** - zwarta na planie prostokąta, budynek jednokondygnacyjny o wys. z gzymsem 3,58 m, wys. w kalenicy ok. 7,78 m, budynek podpiwniczony. Dach czterospadowy z dwoma kominami, poddasze nieużytkowe.

Budynek gospodarczy jednokondygnacyjny, kryty dachem pulpitowym.

**5. Elewacje.** Elewacja frontowa z wejściem na osi - drzwi z naświetlem w obramieniu portalu z piaskowca. Na bocznych elementach obramienia naświetla data 1647. Ponad portalem herb Ossolińskich „Topór”. Na nadprożu kamiennym drzwi napis: G[EORGIUS] D[U]X IN OS[SOLIN] P[RINCEPS] I[MPERII] R[OMANI] CO[MES] A T[ENCZYN] S[UPREMUS] R[EGNI] P[OLONIAE] C[ANCELLARIUS]. Na nadprożu kamiennym naświetla napis: D.O.M. Symetrycznie do portalu 2 osie okienne. Do elewacji dochodzi mur południowy ogrodzenia ogródka. W elewacji południowej 2 okna przesunięte w kierunku tylnej elewacji, studzienka podwójna okien piwnic, mur ogródka z furką w części wyższej przylegającej do eremu. Elewacja zachodnia z umieszczonym wysoko oknem półkolistym łączy się z murem między eremami 4 i 7 wydzielającym strefę nowicjatu.

W elewacji północnej 1 okno przesunięte w kierunku tylnej elewacji, studzienki piwniczne. Gzyms podokapowy z profilem ciągnionym.

**6. Wnętrze, wyposażenie** – brak zabytkowego wyposażenia, w pom. (2) współczesny kominek na planie ćwiartki koła w narożu pomieszczenia.

**8. Instalacje.** Woda z. z wodociągu miejskiego, woda c. z kotła gazowego, kanalizacja sanitarna i deszczowa do sieci miejskiej, instalacja gazowa z sieci miejskiej, instalacja c.o. z kotła gazowego, instalacja elektryczna, instalacja telefoniczna i domofonowa. Na poddaszu stare naczynie wzbiornicze instalacji c.o. Brak instalacji odgromowej.

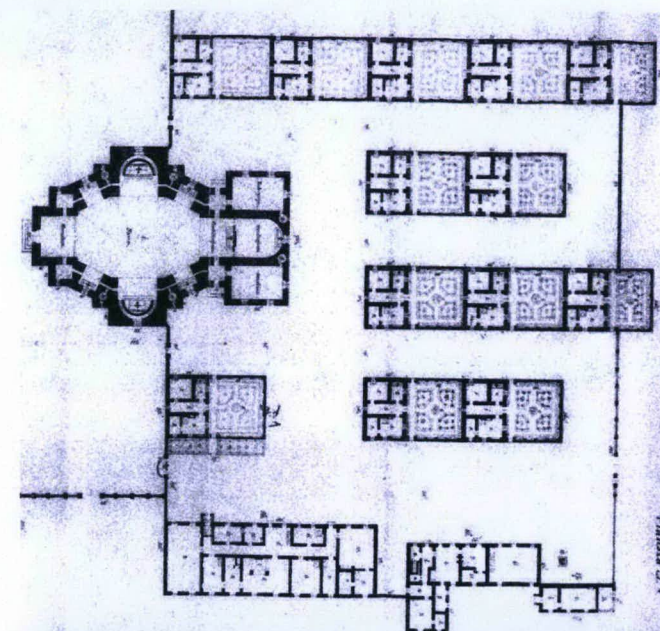
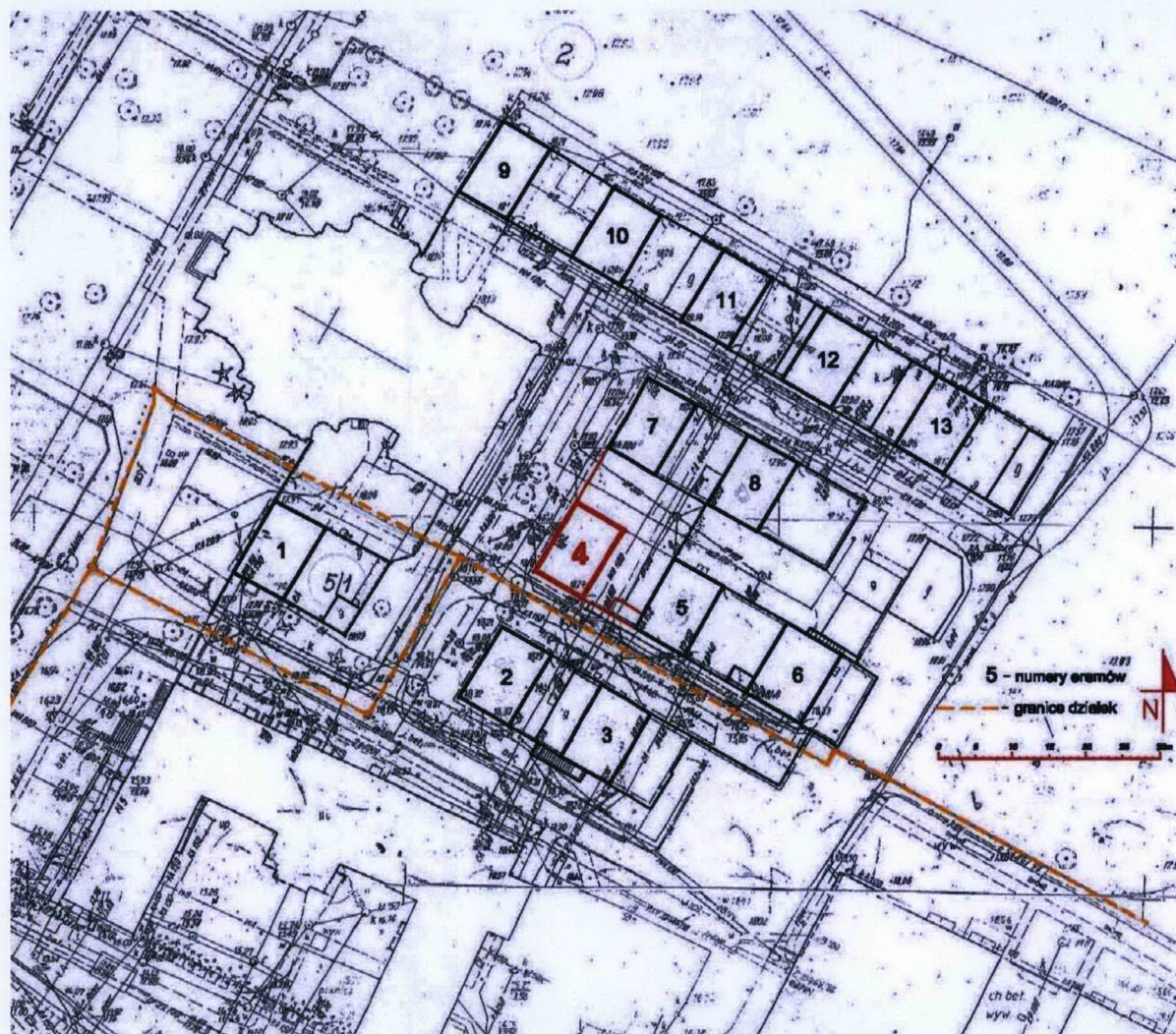
#### c.d. 21. Akta archiwalne (rodzaj akt, numer i miejsce przechowywania)

6) Projekt zabezpieczenia dachów na kościele i domkach eremitów na Bielarach – 30.07.1948 – Archiwum WKZ

7) Założenia dla programu remontu/wymiany stolarki okiennej i drzwi zewnętrznych zespołu zabudowań Eremitium Kamedułów na Bielarach w Warszawie – 02.2011 – aut.: arch. D. Śliwińska – w posiadaniu Zamawiającego – Dobrze Miejsce Sp. z o.o.



1. Miejscowość	WARSZAWA	5. Obiekt (nazwa jak w karcie) oraz adres	6. Zawartość wkładki
2. Gmina	DZIELNICA WARSZAWA-BIELANY	<b>EREM NR 4 – FUNDACJA : JERZY OSSOLIŃSKI</b> KANCLERZ WIELKI KORONNY W ZESPOLE EREMITORIUM OO. KAMEDUŁÓW NA BIELANACH TZW. „GÓRY KRÓLEWSKIEJ” ( EREMUS MONTIS REGII) 01-815 WARSZAWA, ul. DEWAJTIS 5	SYTUACJA, PLANY ARCHIWALNE, FOTOGRAFIE



Plan 1.



Plan 2.

SYTUACJA – skala przybliżona 1:1000 (na podst. mapy geodezyjnej-2008 r.)

Plan 1. – pomiar A. Kaliszewskiego -1865 r.  
w zb. AGAD - Wg poz bibliografii nr 2.

Plan 2. –pomiar J. Jotkiewicz, 1939 r.

Archiwum IS PAN, sygn. 44581

Wkładkę założyć: (data i podpis)

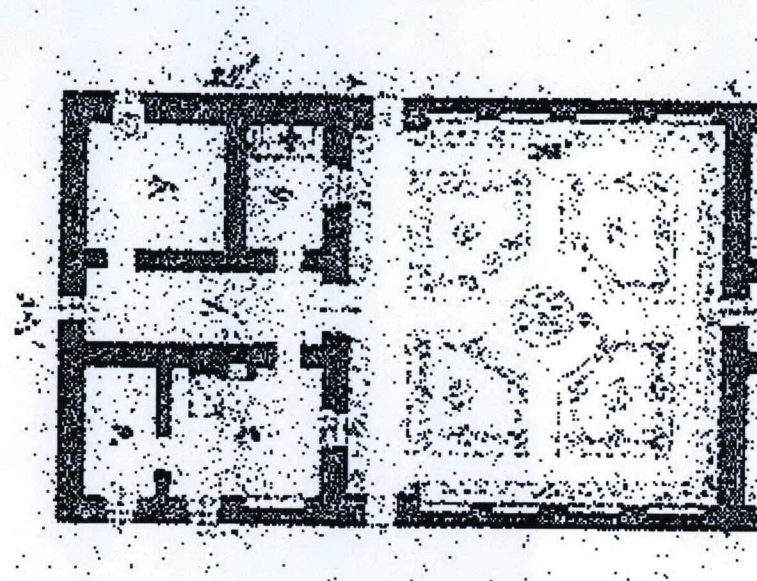
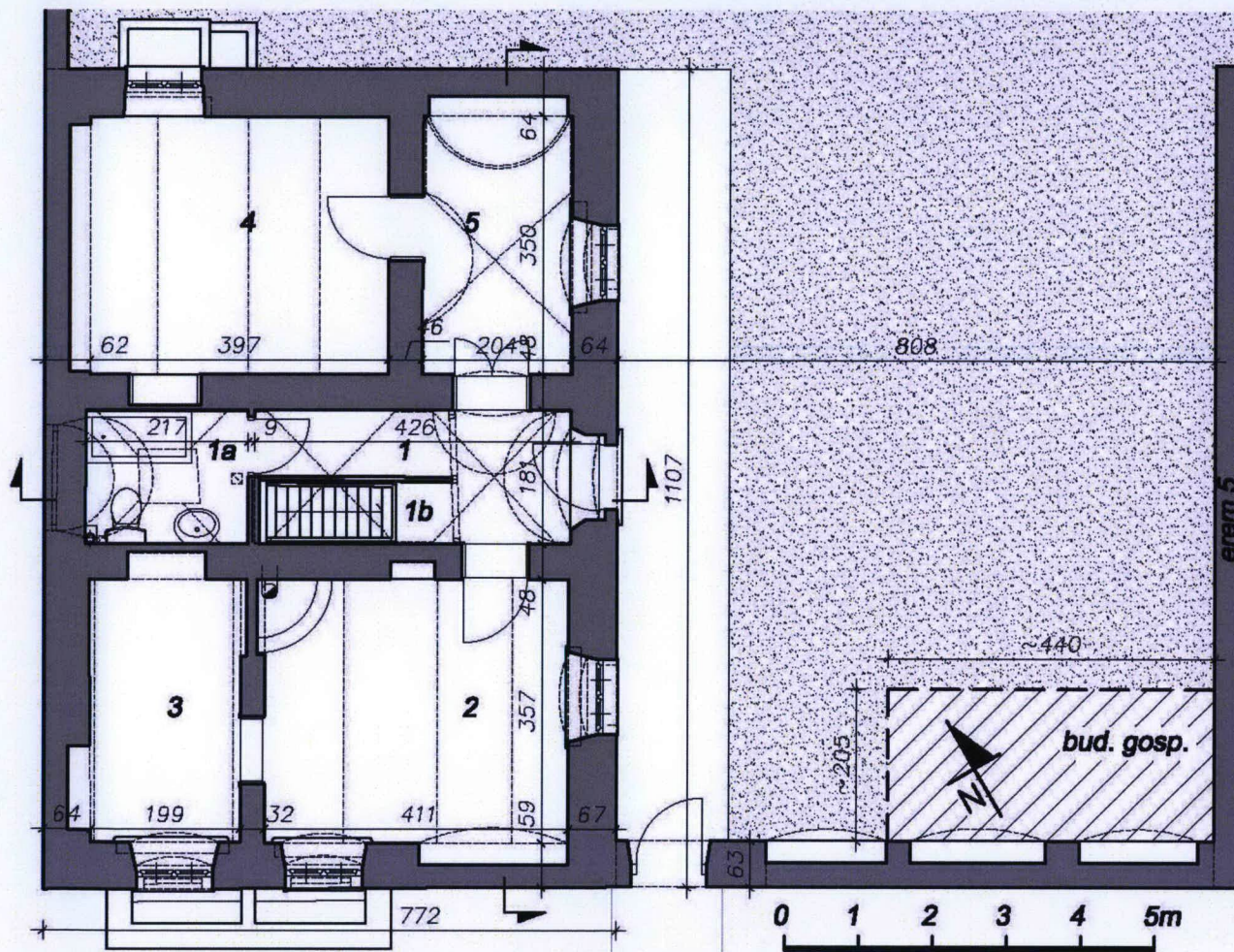
31.08.2011 r., Dorota Śliwińska







1. Miejscowość	WARSZAWA	5. Obiekt (nazwa jak w karcie) oraz adres	6. Zawartość wkładki
2. Gmina	DZIELNICA WARSZAWA-BIELANY	5. Obiekt (nazwa jak w karcie) oraz adres	
		<b>EREM NR 4 – FUNDACJA : JERZY OSSOLIŃSKI</b> KANCLERZ WIELKI KORONNY W ZESPOLE EREMITORIUM OO. KAMEDUŁÓW NA BIELANACH TZW. „ GÓRY KRÓLEWSKIEJ” ( EREMUS MONTIS REGII) 01-815 WARSZAWA, ul. DEWAJTIS 5	RZUT, FOTOGRAFIE



Erem nr 4 - Fragment planszy z pomiaru  
A. Kaliszewskiego -1865 r. w zb. AGAD  
Wg poz. bibliografii nr 2.

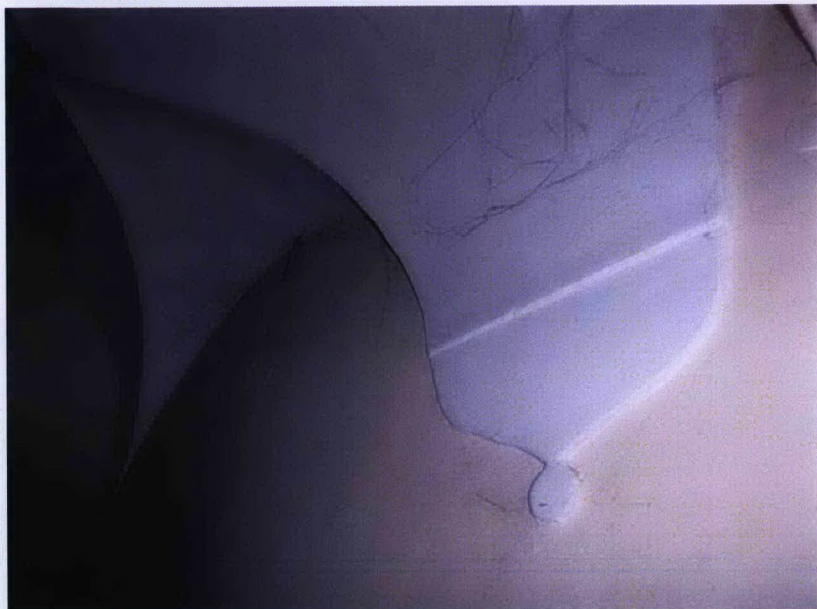
RZUT PRZYZIEMIA skala przybliżona 1 : 100 pomiar 05.2011.

1 - sień, 1a - łazienka, 1b - schody, 2 - cela - pokój, 3 - „schowanie” – pokój ,  
4 - drewnutnia - pokój, 5 - kaplica - pokój

Wkładkę założył: (data i podpis)

31.08.2011 r., Dorota Śliwińska





Detal sztukatorski spływu sklepień krzyżowych w sieni.



Wnętrze piwnicy pod celą – strop żelbetowy.



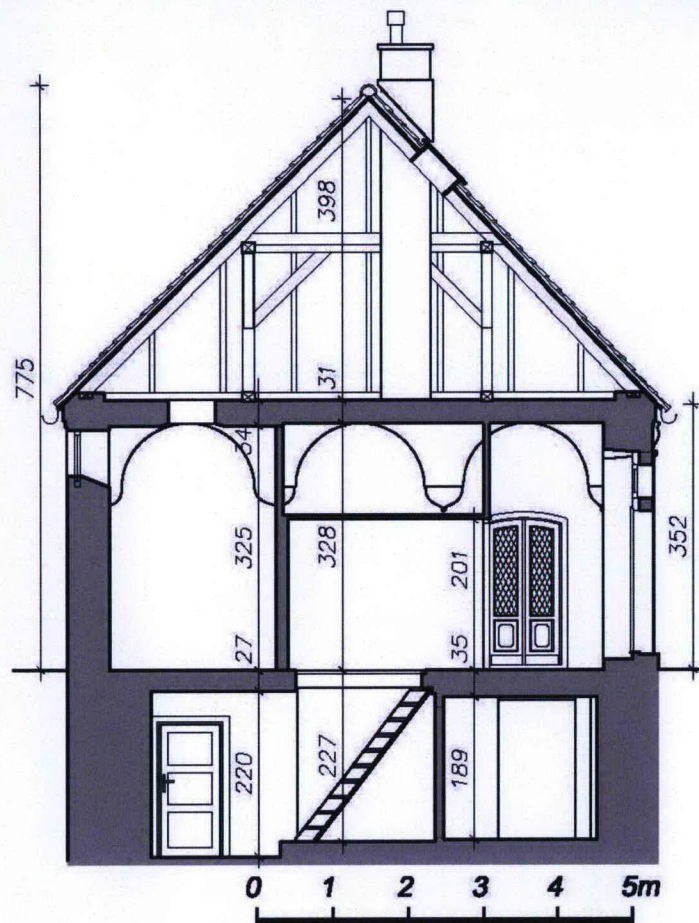
Wnętrza celi – pom. nr 2 i drewnutni – pom. nr 4 – ze stropami na drewnianych belkach.



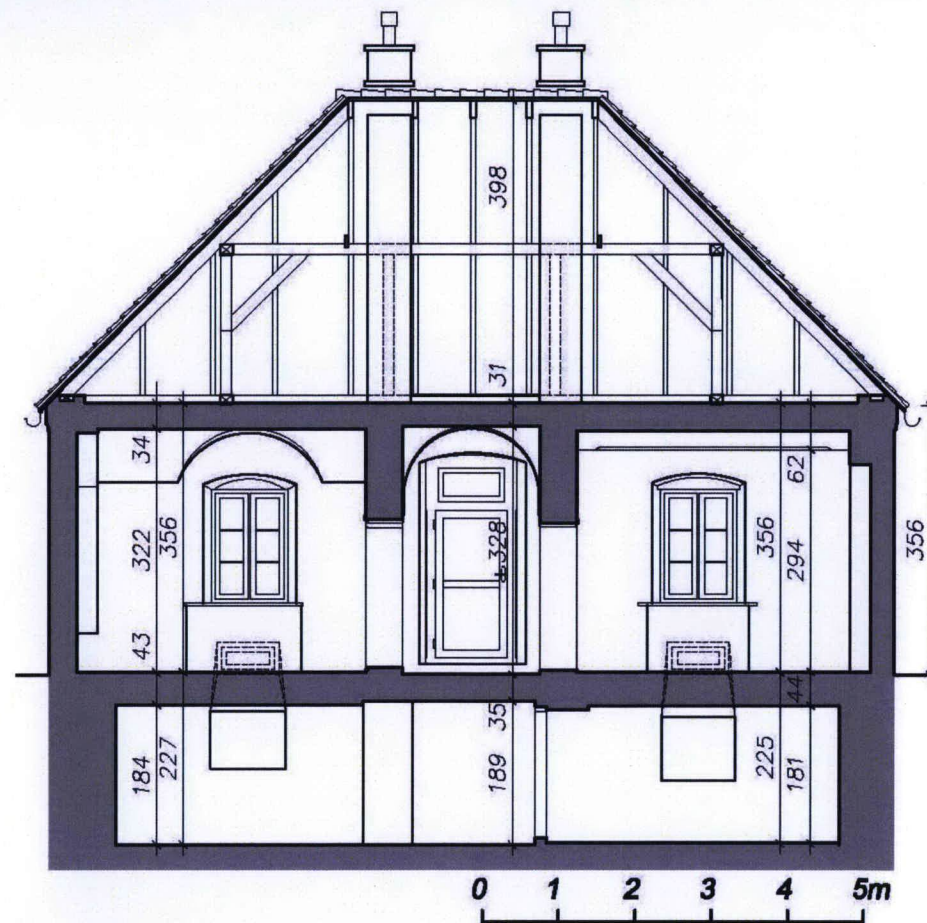
Kaplica z zachowanym sklepieniem – nietypowa wnęka w ścianie północnej.



1. Miejscowość	WARSZAWA	5. Obiekt (nazwa jak w karcie) oraz adres	6. Zawartość wkładki
2. Gmina	DZIELNICA WARSZAWA-BIELANY	EREM NR 4 – FUNDACJA : JERZY OSSOLIŃSKI KANCLERZ WIELKI KORONNY W ZESPOLE EREMITORIUM OO. KAMEDUŁÓW NA BIELANACH TZW. „GÓRY KRÓLEWSKIEJ” ( EREMUS MONTIS REGII) 01-815 WARSZAWA, ul. DEWAJTIS 5	PRZEKROJE, FOTOGRAFIE



PRZEKRÓJ POPRZECZNY skala przybliżona 1 :100  
- inwentaryzacja 05.2011 r.



PRZEKRÓJ PODŁUŻNY – skala przybliżona 1 :100

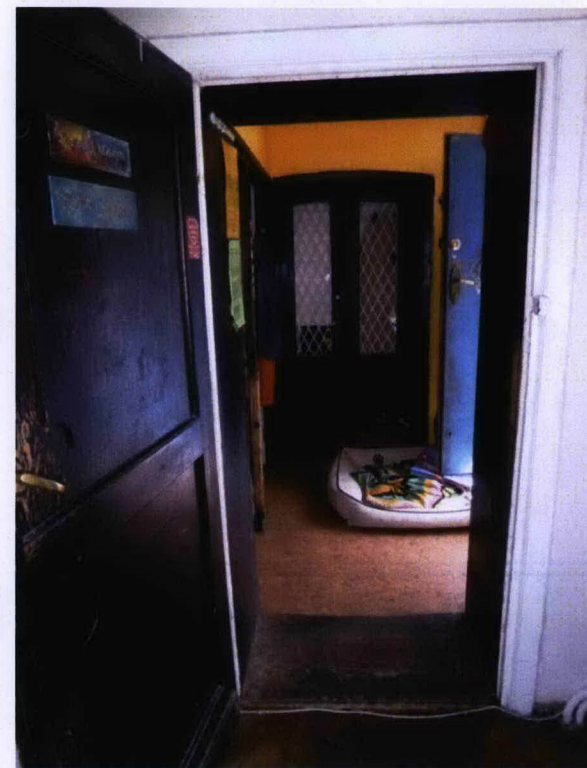




Widok wejścia w murze południowym – stan zniszczeń.



Widok ogródka w kierunku północnym – brak muru od północy.



Stolarka drzwi wewnętrznych – pocz. XX w. (?)



Krokwie – w miejscu zejścia 3 połaci dachu.



Widok ogólny poddasza – stare naczynie wzbiornicze instalacji c.o.



1. Miejscowość	WARSZAWA	5. Obiekt (nazwa jak w karcie) oraz adres	6. Zawartość wkładki
2. Gmina	DZIELNICA WARSZAWA-BIELANY	<b>EREM NR 4 – FUNDACJA : JERZY OSSOLIŃSKI</b> KANCLERZ WIELKI KORONNY W ZESPOLE EREMITORIUM OO. KAMEDUŁÓW NA BIELANACH TZW. „ GÓRY KRÓLEWSKIEJ” ( EREMUS MONTIS REGII) 01-815 WARSZAWA, ul. DEWAJTIS 5	FOTOGRAFIE ARCHIWALNE



Portal z drzwiami z ramą o 4 płycinach domykane bezpośrednio do przyłgi w kamieniu– 1914 fot. S.N. Sowiński  
IS PAN pozytywy TONZ sygn. BR0000006582b



Widok eremu od strony południowo-zachodniej- widoczne okna z nadświetleniem  
– fot. Z. Marcinkowski 1904-1939.  
Archiwum Państwowe m.st. Warszawy –zbiór fotografii Z. Marcinkowskiego sygn.1977(2 )

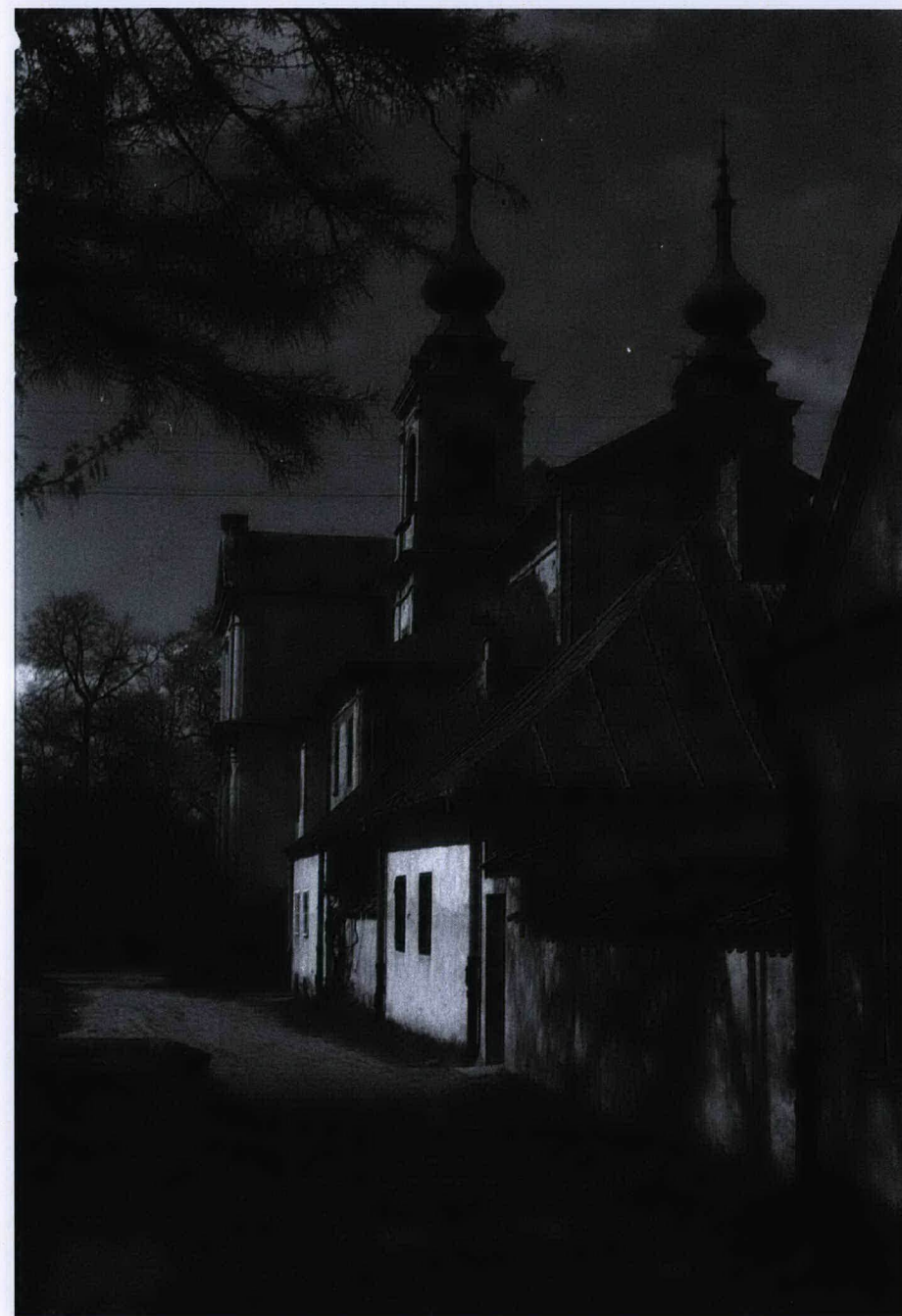




Stan eremu w 10.1959 r. – widoczne małe okna „kwadratowe” dwuskrzydłowe z podziałem poziomą szczebliną - Archiwum NID , Zielona Karta eremu 4, aut.: B. Kaczyńska



Stan eremu w 10.1959 r. – widoczna krata i podział szczeblinami na 3 w nadświetlu - Archiwum NID , Zielona Karta eremu 4, aut.: B. Kaczyńska



Erem nr 4 w głębi – małe okna „kwadratowe” - fot. L. Sempoliński, 1964  
IS PAN teczka W67 sygn. 00002011