

## KARTA EWIDENCYJNA ZABYTEKÓW ARCHITEKTURY I BUDOWNICTWA

Nr

72

1. Obiekt

**EREM NR 2**

FUNDACJA: **ALBERT STANISŁAW RADZIWIŁŁ** WIELKI KANCLERZ LITEWSKI  
W ZESPOLE EREMITORIUM OO. KAMEDUŁÓW NA BIELANACH  
TZW. „GÓRY KRÓLEWSKIEJ” (EREMUS MONTIS REGII)

2. Czas powstania

1647 r.

3. Miejscowość

**W A R S Z A W A**

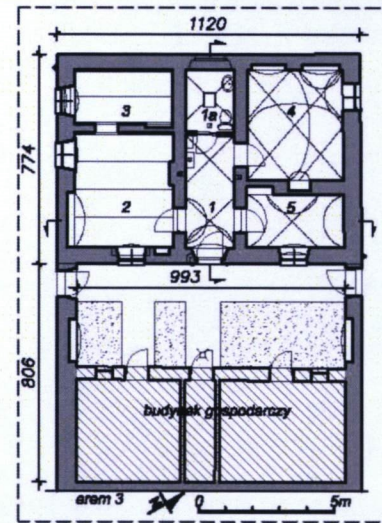
11. Zdjęcia, rzut, sytuacja, orientacja



Elewacja zachodnia i południowa.



Orientacja – skala przybliżona 1 : 16 000



RZUT PRZYZIEMIĄ skala przybliżona 1 : 300 pomiar 05.2011.

1 – sień, 1a – łazienka 2 - cela – pokój biurowy, 3 - „schowanie” – pokój biurowy,  
4 - drewnitnia – pokój biurowy, 5 – kaplica – pokój biurowy



Sytuacja – skala przybliżona 1 : 2000

4. Adres

**01-815 WARSZAWA**

ul. DEWAJTIS 5 (d. Kamedulska 81, Gwiazdzista 81)

nr ewidencyjny działki 5/2 obrębu nr 7 - 09 - 04

nr księgi wieczystej KW [REDACTED]

5. Przynależność administracyjna

województwo MAZOWIECKIE

powiat WARSZAWSKI

gmina DZIELNICA WARSZAWA-BIELANY

6. Poprzednie nazwy miejscowości

7. Przynależność administracyjna przed 01.01.1999

województwo STOŁECZNE WARSZAWSKIE

gmina - dzielnica ŻOLIBÓRZ – 1977 - 94

gmina WARSZAWA BIELANY – 1994 - 99

8. Właściciel i jego adres

**UNIWERSYTET KARDYNAŁA STEFANA  
WYSZYŃSKIEGO**

01 – 815 Warszawa, ul. Dewajtis 5

9. Użytkownik i jego adres

**UNIWERSYTET KARDYNAŁA STEFANA  
WYSZYŃSKIEGO**

01 – 815 Warszawa, ul. Dewajtis 5

10. Rejestr zabytków

A -18/2 z 1.07.LIPCA 1965 r.



**Historia całości założenia Eremitorium OO. Kamedułów na Bielanych wg karty zbiorczej zespołu.**

**Erem nr 2** - został ufundowany przez wielkiego kanclerza litewskiego Alberta Stanisława Radziwiłła. O fundacji świadczy zwieńczenie portalu drzwi wejściowych z herbem Radziwiłłów oraz napis na portalu ( patrz opis pkt. 13.2). Został wzniesiony w latach **1646-1647** – w pierwszej fazie wznoszenia eremów murowanych i realizacji założenia fundowanego przez króla Władysława IV.

Powstałe wtedy 9 eremów tworzy wyraźny układ założenia – w rzędzie północnym – 4 eremy nr 9, 10, 11 i 12, w dwóch środkowych eremy 7 i 8 oraz 4 i w rzędzie południowym – eremy 2 i 3.

Erem nr 2 zlokalizowano jako pierwszy od zachodu w rzędzie południowym.

W **1776** następuje wydzielenie murkami 8 domków dla planowanego nowicjatu - erem nr 2 nie wchodzi w jego obręb.

Nie znamy losów remontowych eremu.

Wiemy, że pozostaje w rękach kamedułów w **1796** – mimo przejęcia dóbr duchownych przez rząd pruski.

W latach **1809-1819** - rezyduje na Bielanych wikariusz generalny zakonu – ranga klasztoru rośnie, w **1814** – utworzony zostaje nowicjat – możliwe są prace adaptacyjne i remontowe - nie znamy jednak ich zakresu.

Gdy w **1864** – następuje kasata klasztoru, wykonana zostaje w **1865** - dokumentacja pomiarowa - A. Kaliszewskiego.

Na jej podstawie wiemy, że erem posiadał układ pomieszczeń zachowany do chwili obecnej – centralna sień, po lewej - cela ze schowaniem, po prawej - kaplica i drewnutnia. W celi widoczny jest ryzalit kominowy z otwartym paleniskiem kominka i przyległym do niego urządzeniem pieca oraz charakterystyczna wnęka w ścianie południowej – pełniąca rolę szafy – zapewne z drewnianymi półkami. W kaplicy na ścianie wschodniej zlokalizowany na wywyższeniu ołtarz. W drewnutni lokalizacja ustępu w osi okna.

**1. Sytuacja. Opis sytuacji całego zespołu Eremitorium OO. Kamedułów na Bielanych wg karty zbiorczej zespołu.**

**Erem nr 2** jest usytuowany jako drugi od strony kościoła w zewnętrznym rzędzie południowym.

Erem posiada od wschodu ogródek - wydzielony murami północnym i południowym oraz tylną zachodnią ścianą przyległego eremu nr 3. Wzdłuż ściany eremu nr 3 w ogródku – budynek gospodarczy powojenny – o funkcji biurowej – murowany parterowy nakryty dachem pulpitowym jednospadowym.

Do ogródka prowadzi od strony południowej z drogi wewnętrznej klasztoru chodnik do furty wejściowej, w murze północnym po przeciwnej stronie wejścia usytuowana jest furta tylna – prowadząca na teren z drogą brukowaną - pomiędzy rzędami eremów. Wejście do eremu od wschodu z terenu wydzielonego ogródka.

W okresie przedwojennym między eremami 2 i 3 była zlokalizowana studnia, a później ujęcie wody z wodociągu miejskiego.

**2. Materiał, konstrukcja, technika**

**Fundamenty** - murowane bez izolacji

**Ściany zewnętrzne** – murowane z cegły pełnej ceramicznej gr. 61 i 66 cm, obustronnie tynkowane, w ścianie zachodniej pom. (4) oraz południowej pom.(2) – wnęki sklepione odcinkowo. W ścianie wschodniej portal z ciosów piaskowca 21/16 cm z profilem brzegowym tworzący obramienie drzwi wejściowych i osobno naświetla z wykutym napisem patrz opis pkt.5.

**Ściany wewnętrzne konstrukcyjne** – murowane z cegły pełnej ceramicznej gr. 31, 48 i 52 cm obustronnie tynkowane, w łazience (1a) glazura. W ścianie między pom. (4) a (5) od strony pom.(4) wnęka sklepiona kolebkowo. W ścianach działowych między pom.4 a 5 i 2 a 3 – wnęki w miejscach dawniejszych pieców.

**Ściany działowe** - murowane gr.11 cm.

**Mury zewnętrzne ogródka** – murowane z cegły pełnej ceramicznej gr. ok. 62 i 74 cm, obustronnie tynkowane, z niszami sklepionymi odcinkowo, nakryte dachówką esówką ze spadkiem na zewnątrz, w obrębie budynku gospodarczego brak widocznych nisz.

**Fundamenty, ściany i mury ogródka – zasadniczo oryginalne – z przemurowaniami wynikającymi ze zniszczeń oraz adaptacji.**

**Sklepienia** – zachowane oryginalne - nad pom. (1) i (1a) w sieni - 3 przęsła sklepień krzyżowych na pełnym łuku, w pom. (4) – sklepienie klasztorne na łuku spłaszczonej elipsy z lunetami łukowymi w narożach pomieszczenia, w pom. (5) – sklepienie kolebkowe ze sklepieniem krzyżowym w osi okna – na spłaszczonym łuku, we wszystkich pomieszczeniach charakterystyczne opracowanie żeber w tynku – w postaci tzw. „noska”.

**Stropy** - nad pom. (2) i (3) stropy drewniane wtórne (sosnowe) belkowe nagie w układzie podłużnym, belki o wys.16,17 cm – fazowane ze śmigłą skośną, powała z desek na nakładkę (dwuwarstwowa), bejcowane na ciemny brąz i lakierowane, belki i deski tarte i heblowane mechanicznie, na stropach szlichta na poddaszu (być może stropy drewniane podwieszone do stropu ceramicznego).

**Więźba dachowa** – wtórna (powojenna ?) drewniana krokwiowa o dwóch stolcach stojących na podwalinach, wiązar w osi słupów środkowych spięty parą kleszczy (ponad płatwiami). Słupy 15.5/15.5, miecze 14/15.5, podwaliny 15/13, podwaliny stopowe 17/17, płatwie 13/16, krokwie 7/15.5, krokwie narożne 13.5/15, kleszcze 7/13, przypustnice. Elementy tarte mechanicznie, złącza elementów stolca na klamry stalowe.

**Pokrycie dachu** – dachówka esówka zakładkowa na deskowaniu pełnym z tarcicy nieokorowanej i przekładce z papy, obróbki blacharskie, rynny i rury spustowe z blachy stalowej ocynkowanej, skanalizowane, sztucery żeliwne.

**Kominy** - murowane , tynkowane z nakrywami betonowymi, górna część przemurowana i nie tynkowana pod dachem.

Wyłaz dachowy drewniany kryty blachą ocynkowaną.

Zapewne komin północny późniejszy z okresu funkcjonowania pieców kaflowych.

**Posadzki, podłogi** – w sieni (1) i łazience (1a) - glazura, w pom. 2,3,5 – wykładzina winylowa, w pom. (4) – wykładzina dywanowa, szlichta na poddaszu.



14. Kubatura  303 m <sup>3</sup>	15. Powierzchnia użytkowa  57,11 m <sup>2</sup>	16. Przeznaczenie pierwotne  Erem – domek pustelnika	17. Użytkowanie obecne  administracyjne
18. Prace budowlane i konserwatorskie, ich przebieg i dokumentacja (po 1945 r.) <ul style="list-style-type: none"> <li>Wg planu zniszczeń BOS na dzień 18.03.1945 r. :domek dobry, w murku uszkodzenia</li> <li>1945 - Roboty zabezpieczające na kościele i domkach pokamedulskich bez określenia numerów – zakres : przemurowania uszkodzeń , ustawienie jednego portalu, reperacje konstrukcji dachu – na 6 domkach ( 2 na dwuspadowych i 2 na czterospadowych ?), przełożenie dachówki i krycie papą na pozostałych - zakończenie robót 15.07.1945r.</li> <li>Wg lustracji BOS z 15.10.1946 r. odremontowany.</li> <li>Remont w okresie 1951-53 - Zakres robót przy eremie nr 2 – wg kosztorysów z 1951 r. :- zabezpieczenie murów fundamentowych i ścian zewnętrznych tynkami cementowymi na wys. 1m w głąb ziemi i 1 m ponad terenem, naprawy i przemurowania ścian i murów ogrodzenia, naprawy gzymsów, remont kominów z rozbiórką ponad dachem, tynkowaniem i rapowaniem na poddaszu, nowe nakrywy betonowe, częściowa wymiana więźby na kantówki 14 x 14, nowe deski okapowe, nowe łączenie, wykonanie wyłazu kominarskiego, pokrycie dachówką esówką rozbiórkową z eremów nr 1 i 9 na drut i zaprawę półcementową, remont obróbek blacharskich (miedziowanie), częściowa wymiana tynków. Wykonany zakres remontu niepotwierdzony. W latach późniejszych prawdopodobny remont z wykonaniem deskowania pod łączeniem – data nieustalona.</li> <li>W okresie administrowania przez ATK (1954-1999)– nieznan zakres remontów, zapewne wszelkie prace instalacyjne i zaopatrzenie w urządzenia sanitarne - z wywiadu- włączenie do kanalizacji i sieci wodociągowej miejskiej ok. 1965 r. Wiadomo, że po wojnie zaopatrzenie z wodociągu miejskiego dwoma poborami wody między eremami nr 2 i 3 oraz 7 i 8 , oraz dwa zespoły łazienek wolnostojących dla mieszkańców poza obrysem murów eremu.</li> <li>Z informacji ustnych wynika, że w roku 1959 była przeprowadzona inwentaryzacja wszystkich eremów.</li> <li>Wg stanu na 10.1959 - stan dobry</li> <li>Wg informacji mieszkańca eremu 13 w latach 60-tych wykonano izolację ścian fundamentowych - poziomą, metodą podcinania i układania izolacji z papy oraz pionową na gł. 2,5 m.</li> <li>Do początku lat 90-tych (sprzeczne dane z wywiadu – 1992, 1999) ogrzewanie z kotłowni lokalnej, potem instalacje ogrzewania i ciepłej wody z pieca gazowego dwufunkcyjnego.</li> <li>2001 – remont z adaptacją do potrzeb biurowych UKSW obejmujący również wymianę stolarki okiennej.</li> </ul>		19. Stan zachowania (fundamenty, ściany zewnętrzne, ściany wewnętrzne, sklepienia, stropy, konstrukcje dachowe, pokrycie dachu, wyposażenie i instalacje) <b>Fundamenty</b> – potwierdzony w ekspertyzach brak izolacji fundamentów <b>Ściany zewnętrzne eremu</b> – korozja tynku na styku z terenem w elewacji wschodniej i północnej, zawilgocenia i wykwyty soli – szczególnie w pobliżu rury spustowej, lokalnie korozja biologiczna <b>Mury ogrodzenia</b> w złym stanie na styku z terenem – ślady zawilgocenia nawet do wysokości ponad połowę muru od strony północnej, odspojenia tynków, ubytki tynku po wewnętrznej stronie muru północnego, wykwyty soli i korozja biologiczna ( zazielenienie), lokalnie połamane dachówki powodują zalewanie muru. <b>Ściany wewnętrzne</b> – stan dobry <b>Sklepienia</b> – stan dobry <b>Stropy</b> – stan dobry, <b>Dach</b> – konstrukcja i pokrycie – konstrukcja powojenna, przestrzeń poddasza całkowicie uszczelniona bez wentylacji, widoczne naloty pleśni na drewnie deskowania i konstrukcji. <b>Wyposażenie</b> – portal kamienny z lokalnymi uzupełnieniami zaprawą, uszkodzenia piaskowca, brak progu wskutek podwyższenia poziomu chodnika zewnętrznego, posadzki podwórka nieuporządkowane <b>Instalacje</b> – nieuporządkowane prowadzenie instalacji gazowej i elektrycznej na elewacji murów i budynku, skrzynka elektryczna w kolorze odbiegającym od elewacji. Oświetlenie zewnętrzne naruszające kompozycję wejścia. Wentylacja wyprowadzona w przestrzeń poddasza i niekontynuowana. Zardzewiała kratka nawiewna w elewacji. 20. Istniejące zagrożenia, najpilniejsze postulaty konserwatorskie  Likwidacja szczelnej opaski betonowej wokół budynku i murów !!! Wykonanie izolacji ścian fundamentowych i murów ogrodzenia. Osuszenie ścian i murów, wymiana zawilgoconych i zasolonych tynków. Remont elewacji. Wentylacja przestrzeni poddasza, kontrola mykologiczna, ew. odgrzybienie i impregnacja więźby, uporządkowanie działania kominów jako went. wywiewnej. Komin na poddaszu do remontu. Naprawy pokrycia dachu i murów, naprawy obróbek. Portal kamienny z kartuszem herbowym do konserwacji, odtworzenie progu. Przywrócenie drzwi wejściowych w charakterze całego zespołu. Uporządkowanie instalacji i oświetlenia zewnętrznego. Uporządkowanie posadzek podwórka. Usunięcie zabudowy gospodarczej. Przywrócenie stolarki okiennej drewnianej w charakterze zespołu wraz z tradycyjnymi obróbkami podokiennymi z blachy– likwidacja okien szczelnych PCV, uchylnych.	



## 21. Akta archiwalne (rodzaj akt, numer i miejsce przechowywania)

- 1) Zielona karta dla eremu nr 3 – X.1959 aut.: B. Kaczyńska – w zbiorach NID (d. KOBiDZ).
  - 2) Biała karta nr 70 dla Kościoła parafialnego pw. Niepokalanego Poczęcia Najświętszej Marii Panny dawniej oo. Kamedułów- obiekt 15/1– oprac.: I. Sadowa , 5.07. 2003 r. – w zbiorach NID (d. KOBiDZ).
  - 3) Katalog parków woj. Warszawskiego – Zespół Klasztorny Kamedułów na Bielanych Warszawa ul. Dewajtis 3 aut.: Z. Piekarska, Z. Ziemińska – Sznee, 1989 - ARCHIWUM Mazowieckiego Wojewódzkiego Konserwatora Zabytków.
  - 4) Rozpoznanie geomorfologiczne z analizą i wnioskami osuszenia zawilgoconych budynków eremu nr 2 i 3 mgr inż. M. Michniewicz- 11.2009 – Dział Techniczny UKSW
  - 5) Korespondencja urzędowa – sprawozdania, kosztorysy , notatki – Wydziału Architektury Zabytkowej Biura Odbudowy Stolicy i Urzędu Konserwatorskiego na m.st. Warszawę , 1945 – 1953- sygn.267 – Archiwum Państwowe m.st. Warszawy
- c.d. załącznik nr 1

## 22. Bibliografia

- 1) M. Brykowska – Kościół Kamedułów na Bielanych , Zabytki Warszawy , Państwowe Wydawnictwo Naukowe , Warszawa 1982.
- 2) K. Guttmejer – Siedemnastowieczne fundacje dla Kamedułów w Polsce – w: Studia nad sztuką renesansu i baroku tom VII , Fundator i dzieło w sztuce nowożytnej część 3 , red.: J. Lileyko, I. Rolska-Boruch, Lublin , Towarzystwo Naukowe KUL, 2007.
- 3) Zeszyty Bielańskie Nr 1 – Kamedulskie Bielany , aut.: Ks. M. Janocha , Warszawa, Bielany , 2004.
- 4) L. Zarewicz - Zakon kamedułów, Fundacje i dziejowe wspomnienia, Kraków , 1871
- 5) Wiadomości Bielańskie nr 07.1933 r. Archiwum Państwowe m. st. W-wy – sygn.5349 k.177

## 23. Źródła ikonograficzne (rodzaj, miejsce przechowywania)

- 1) BIELANY PORTALE Inwentaryzacja studentów architektury- Zbiory Pomiarów - Zakład Architektury Polskiej Wydział Architektury Politechniki Warszawskiej
- 2) Zbiory fotograficzne Instytutu Sztuki PAN – wg opisu sygnatur.
- 3) Zbiory fotograficzne Narodowego Archiwum Cyfrowego – wg opisu sygnatur.
- 4) Zbiór fotografii Zdzisława Marcinkowskiego 1904-1939 – Archiwum m.st. Warszawy

## 24. Uwagi różne

## 25. Opracowanie karty ewidencyjnej (data i podpis)

tekst Dorota Śliwińska , 31.08.2011 r.  
(data i podpis)

plany,  
rysunki Dorota Śliwińska, 31.08.2011 r.  
(data i podpis)

zdjęcia  
fotograficzne Dorota Śliwińska , 07-08.2011 r.  
(data i podpis)

miejsce przechowywania negatywów :

archiwum własne autora

*Karta po wypełnieniu podlega ochronie na podstawie przepisów prawa autorskiego.*

## 26. Adnotacje o inspekcjach, informacje o zmianach (daty, imiona i nazwiska wypełniających)

## 27. Załączniki

Załącznik nr 1 - c.d. OPISU pkt.12,13 i 21.

Załącznik nr 2 - SYTUACJA, PLANY ARCHIWALNE, FOTOGRAFIE

Załącznik nr 3 - RZUT, PRZEKRÓJ POPRZECZNY, FOTOGRAFIE

Załącznik nr 4 - PRZEKRÓJ PODŁUŻNY, FOTOGRAFIE

Załącznik nr 5 - FOTOGRAFIE ARCHIWALNE



1. Miejscowość	WARSZAWA	5. Obiekt (nazwa jak w karcie) oraz adres	6. Zawartość wkładki
2. Gmina	DZIELNICA WARSZAWA-BIELANY	<b>EREM NR 2</b> FUNDACJA: ALBERT STANISŁAW RADZIWIŁŁ WIELKI KANCLERZ LITEWSKI W ZESPOLE EREMITORIUM OO. KAMEDUŁÓW NA BIELANACH TZW. „GÓRY KRÓLEWSKIEJ” (EREMUS MONTIS REGII) 01-815 WARSZAWA, ul. DEWAJTIS 5	c.d. OPISU pkt.12,13 i 21.

c.d.12. Autorzy, historia obiektu, określenie stylu

Wszystkie okna widoczne w rysunku jako podobnej szerokości, jedynie okno w sieni węższe – co nie pokrywa się z sytuacją obecną. Trudno jednak przypuszczać, aby okna łukowe w sieniach zostały wykonane później – są charakterystyczne dla wszystkich eremów i osadzone w łukowym nadprożu w murze.

Kolejne daty związane z możliwością prowadzenia niepotwierdzonych i o nie znanym zakresie prac restauracyjnych to – **1870** remonty po burzy i zniszczeniach w kościele, **1904** – zajęcie eremu przez Czerwony Krzyż dla potrzeb inwalidów wojennych, **1916** – adaptacja eremitorium na schronisko dla bezdomnych dzieci przez OO. Marianów.

W latach **1915 –1939** – Księża Marianie przeprowadzają remonty całego terenu i zabudowań.

W **1939 r.** następuje zniszczenie dachów i murów eremów o nieokreślonym zakresie. W okresie okupacji naprawa dachów.

Po **1944 r.** „dachy zniszczone na wszystkich prawie pustelniach, mury uszkodzone”, 5 pożarów, rowy strzeleckie, teren zaminowany.

W l. **1954-1999** erem nr 2 pod zarządem Akademii Teologii Katolickiej, od **1999 r.** – Wyższego Metropolitalnego Seminarium Duchownego, a od 2003 r. UKSW jako właściciela.

**Erem nr 2** w okresie powojennym pełni funkcje mieszkalne, później administracyjne ATK i UKSW- obecnie Księgarnia Uniwersytecka i Wydawnictwo UKSW.

Charakterystyka obiektu:

- obiekt posiadał podpiwniczenie - zasypane po wojnie.
- posiada dach 4-spadowy i więźbę wtórną 2 stolcową - jak w eremach nr 1, 4; krycie dachówką esówką zakładkową - jak w eremach 1,4,6,10,11.
- drzwi wejściowe 4 płycinowe z ramą w formie krzyża (w eremach 3,4,7- takie drzwi pokazuje ikonografia),
- posiada zachowane oryginalne sklepienia nad pom.1, 4, 5 z charakterystycznym opracowaniem styku wysklepek w postaci tzw. „noska”.  
W drewnitni (4) – wyraźnie widoczny układ sklepienia klasztorowego z narożnymi lunetami – bardzo nietypowy i trudny wykonawczo – nasuwa pytanie o uzasadnienie wznoszenia takiego sklepienia w pomieszczeniu drewnitni z ustępem.
- posiada wtórne stropy drewniane w pom 2, 3 – układ przekryć jak w eremach 7,8 oraz 6,10,11,13 – w których stropy drewniane wymieniono na ceramiczne. Stropy z detalem fazowania i powalą na nakładkę jak w eremie 1.
- stolarka okienna współczesna z PCV o naklejanych szprosach – uchylno - rozwierana

Wszystko to może świadczyć o jednoczesnych terminach remontów w podanych grupach eremów.

Zachowany jest dawny układ pomieszczeń (za wyjątkiem wydzielenia łazienki z sieni i lokalizacji wejść) oraz charakterystyczna wnęka ścienna w celi.

Wejście do pom.4 – wtórne, wnęka po wtórnym przejściu między kaplicą a drewnitnią, nietypowe wnęki z łukami odcinkowymi w ścianie zachodniej w drewnitni – nie widnieją wcześniej na planie z 1865 r., wtórne wnęki w miejscu późniejszych pieców w ścianach działowych.

Według pomiaru z 1865 r. – mury północny i południowy posiadają furty i po 4 wnęki (obecnie mury posiadają po 3 regularnie rozmieszczone wnęki (?)).

Wg ikonografii z 1914 i 1917 r. posiadał okna polskie ze ślemieniem i drzwi wejściowe opierane w formie jednego rombu z centralnym okuciem uchwytnym – nieznana data wymiany stolarki. W 1952 r. posiadał drzwi wejściowe domykane bezpośrednio do przyłg w kamiennym obramieniu portalu.

**Obiekt pochodzi z pierwszej fazy budowy klasztoru murowanego; wraz z całym założeniem nosi cechy stylowe baroku.**

c.d. 13. Opis (sytuacja, materiał i konstrukcja, rzut, bryła, elewacje, wnętrze, wyposażenie, instalacje)

**Stolarka okienna** – jednoramowa z PCV, okna jednoskrzydłowe rozwierano-uchylne - w kolorze białym, szklone zestawem, otwór w murze 94/148. Nadproża okienne złożone łukowe z prostym odcinkiem nad oknem, rozglifione. Wnęki podokienne dla grzejników o wymiarach niezależnych od szerokości gładów. Parapety po wymianie na współczesne. Podokienniki zewn. z blachy powlekanej z obrzeżem PCV.

Okno w łazience (1a) – jednoramowe PCV stałe –półkoliste, szklone zestawem.



#### **Stolarka drzwiowa.**

Drzwi zewnętrzne drewniane 4 płycinowe z ramą w układzie krzyża widoczną od zewnątrz, od wnętrza wygłuszone, kolor ciemny brąz. W naświetlu drzwi okno drewniane odchylne z podziałem szczeblinami pionowymi na 3, szklone pojedynczo. Futryna wspólna dla drzwi i naświetla.

Drzwi wewnętrzne w parterze – współczesne 2 płycinowe, górna płycina z łukiem, drzwi w okleinie ciemny dąb.

Furty zewnętrzne drewniane z 5-ma płycinami od strony ogródka, opierane od zewnątrz deskami profilowanymi w układzie koncentrycznego rombu, futryny drewniane.

**3. Rzut** - na planie prostokąta o wym. 7,74 x 11,20 m, budynek o trzech traktach poprzecznych tworzących wewnętrzną sklepioną sień (1) i dwa zewnętrzne trakty z podziałem wzdłużnym każdego z nich na 2 pomieszczenia.

W układzie pierwotnym były to – po lewej stronie od wejścia – cela (2) i tzw. „schowanie” (3), po prawej – sklepiona kaplica (5), za nią sklepiona drewnutnia i ustęp (4),

W układzie obecnym w sieni (1) wydzielono łazienkę (1a), w niej wylaz na poddasze, z sieni po lewej dostępne pom. biurowe (2) z przejściem do pom. (3). Z sieni po prawej wejścia do pom. biurowych (4) i (5).

Od wschodu ogródek wewnętrzny na planie prostokąta z budynkiem gospodarczym powojennym – murowanym parterowym z dachem pulpitowym krytym papą - zaadaptowanym na potrzeby biurowe wydawnictwa UKSW. Ogródek wydzielony murami, w murach północnym i południowym nisze przesklepione odcinkowo oraz wejścia furtami.

**4. Bryła** - zwarta na planie prostokąta, budynek jednokondygnacyjny o wys. z gzymsem 3,44 m, wys. w kalenicy ok. 7,77 m, budynek nie posiada podpiwniczenia, są wzmianki o zasypanych piwnicach, z dachem czterosпадowym, dwoma kominami, poddasze nieużytkowe.

Budynek gospodarczy o wym. 3,9 x 11,17 m z dachem pulpitowym.

**5. Elewacje** - Elewacja frontowa z wejściem na osi - drzwi z naświetlem w obramieniu portalu z piaskowca, ponad portalem herb Radziwiłłów – i napis na nadprożu kamiennym drzwi – ALBERTUS STAN[ ] SLAUS RADZIWIŁ[ ] S[ ] R[ ] OMANI[ ] I[ ] IMPERII[ ] P[ ] RINCEPS[ ] DUX IN OLII ET NIESW[ ] EZ[ ] M[ ] AGNI[ ] D[ ] UCATUS[ ] L[ ] ITHUANIAE[ ] CANCELLARIUS P[ ] ISCENSIS[ ] M[ ] ENESIS[ ] C[ ] APITANEUS[ ] T[ ] UCHOLIENSIS[ ] G[ ] ENERALIS[ ] CAP[ ] ITANEUS[ ], oraz data 16 – 47 – na elementach pionowych kamiennego obramienia naświetla. W elewacji wschodniej 2 osie okienne rozmieszczone symetrycznie względem wejścia, do elewacji dochodzą mury ogrodzenia ogródka. W elewacji południowej 2 okna przesunięte w kierunku tylnej elewacji, mur ogródka z furką w części przylegającej do eremu. Elewacja zachodnia z umieszczonym wysoko oknem półkolistym, zasłonięta przylegającym budynkiem gospodarczym eremu 2.

W elewacji północnej 1 okno przesunięte w kierunku tylnej elewacji, mur z furką w części przylegającej do frontu eremu, kryty dachówką esówka ze spadkiem na zewnątrz. Gzyms podokapowy z profilem ciągnionym.

**6. Wnętrze, wyposażenie** – brak zabytkowego wyposażenia.

#### **8. Instalacje**

Woda z. z wodociągu miejskiego, woda c. z węzła ciepłego, kanalizacja sanitarna i deszczowa do sieci miejskiej, instalacja gazowa z sieci miejskiej, instalacja c.o. z sieci miejskiej, instalacja elektryczna, instalacja telefoniczna i domofonowa. Brak instalacji ogromowej.

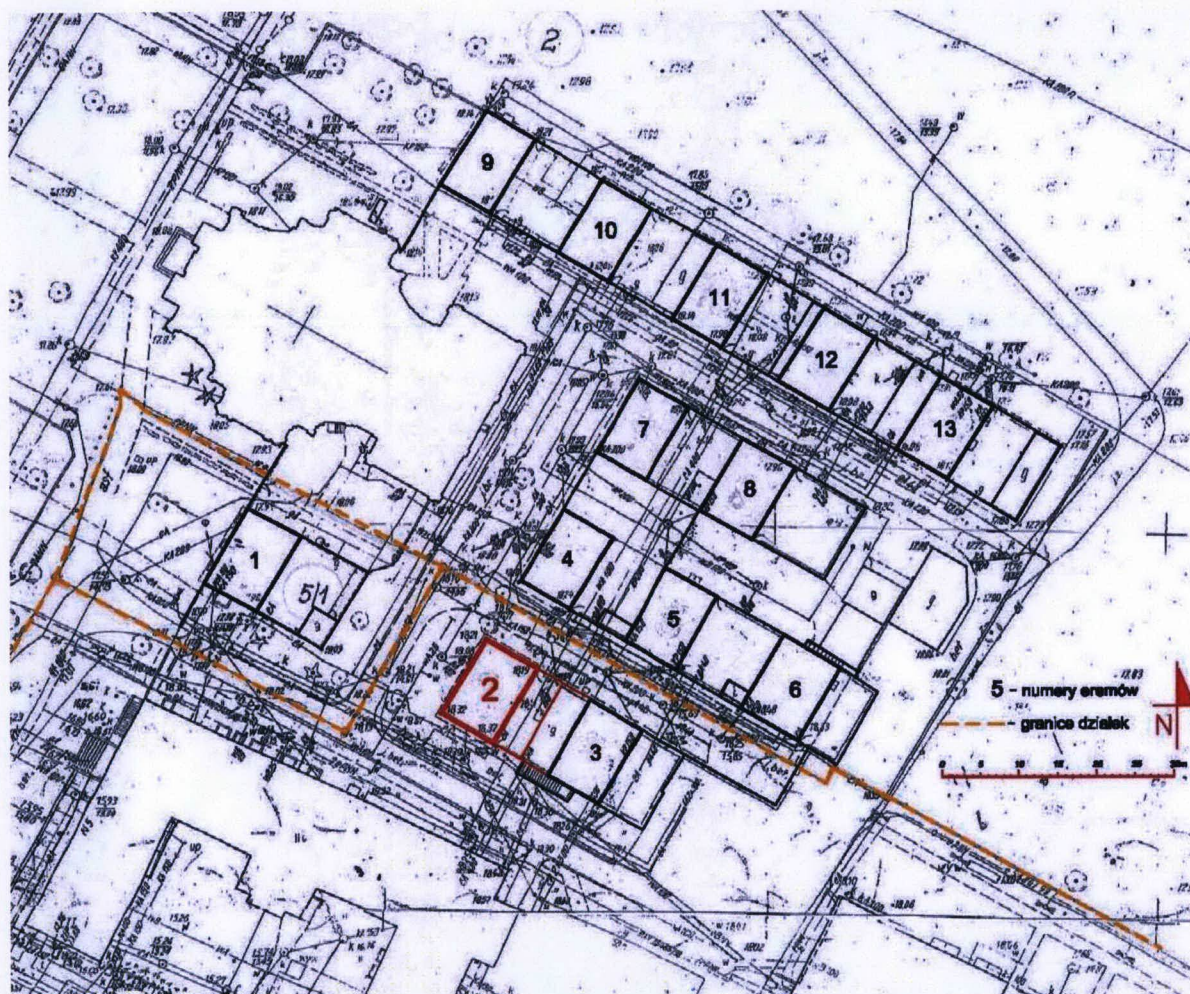
#### c.d. 21. Akta archiwalne (rodzaj akt, numer i miejsce przechowywania)

6) Projekt zabezpieczenia dachów na kościele i domkach eremitów na Bielanych – 30.07.1948 – Archiwum WKZ

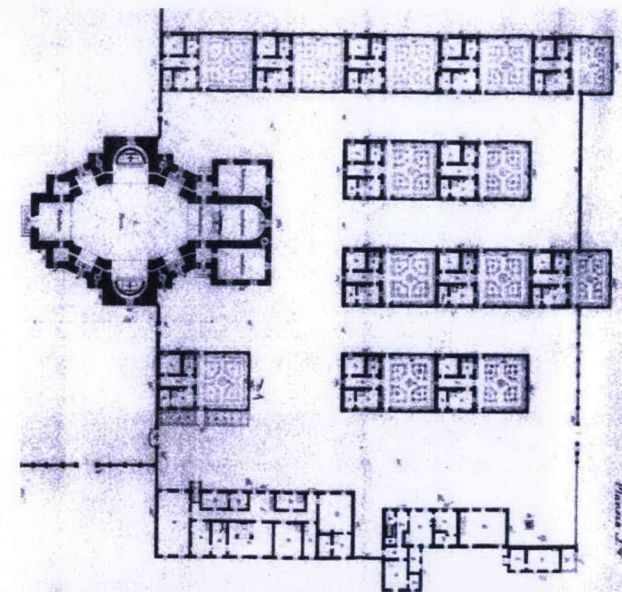
7) Założenia dla programu remontu/wymiany stolarki okiennej i drzwi zewnętrznych zespołu zabudowań Eremitorium Kamedułów na Bielanych w Warszawie – 02.2011 – aut.: arch. D. Śliwińska – w posiadaniu Zamawiającego – Dobre Miejsce Sp. z o.o.



1. Miejscowość	WARSZAWA	5. Obiekt (nazwa jak w karcie) oraz adres <b>EREM NR 2</b>	6. Zawartość wkładki
2. Gmina	DZIELNICA WARSZAWA-BIELANY	FUNDACJA: <b>ALBERT STANISŁAW RADZIWIŁŁ</b> WIELKI KANCLERZ LITEWSKI W ZESPOLE EREMITORIUM OO. KAMEDUŁÓW NA BIELANACH TZW. „GÓRY KRÓLEWSKIEJ” (EREMUS MONTIS REGII) 01-815 WARSZAWA, ul. DEWAJTIS 5	SYTUACJA, PLANY ARCHIWALNE, FOTOGRAFIE.



SYTUACJA – SKALA PRZYBLIŻONA 1:1000 (na podst. mapy geodezyjnej-2008 r.)



Plan 1 – pomiar A. Kaliszewskiego -1865 r. w zb. AGAD  
Wg poz. bibliografii nr 2.



Plan 2 – Plan Warszawy 1936 r.- widoczny podział  
ogródka i komórki gospodarcze .





Elewacja wschodnia.



Elewacja zachodnia.



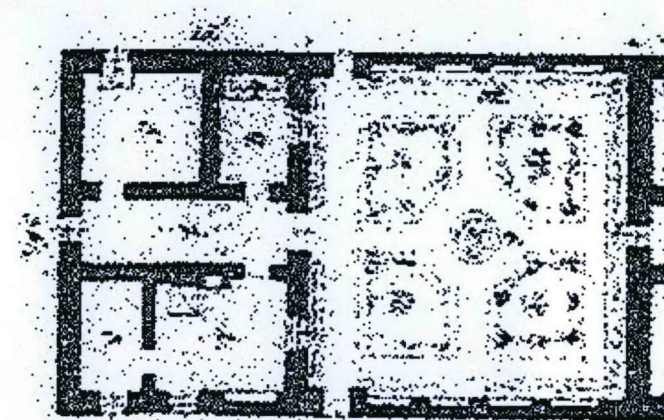
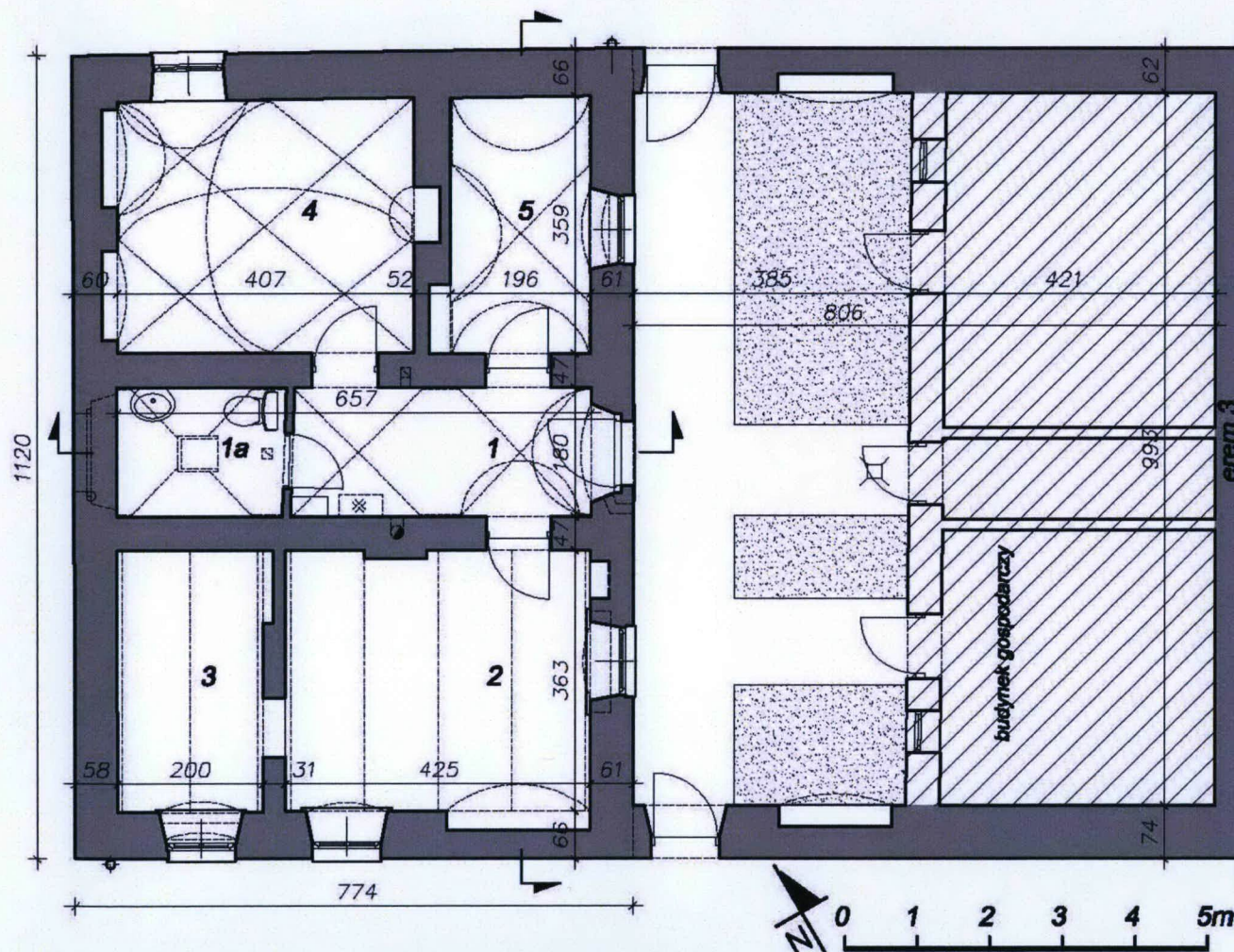
Elewacja południowa.



Elewacja północna.



1. Miejscowość	WARSZAWA	5. Obiekt (nazwa jak w karcie) oraz adres	6. Zawartość wkładki
2. Gmina	DZIELNICA WARSZAWA-BIELANY	<b>EREM NR 2</b> FUNDACJA: ALBERT STANISŁAW RADZIWIŁŁ WIELKI KANCLERZ LITEWSKI W ZESPOLE EREMITORIUM OO. KAMEDUŁÓW NA BIELANACH TZW. „GÓRY KRÓLEWSKIEJ” (EREMUS MONTIS REGII) 01-815 WARSZAWA, ul. DEWAJTIS 5	RZUT, PRZEKRÓJ POPRZECZNY, FOTOGRAFIE



Erem nr 2 - Fragment planszy z pomiaru  
A. Kaliszewskiego -1865 r. w zb. AGAD  
Wg poz bibliografii nr 2.

RZUT PRZYZIEMIA – skala przybliżona 1:100, pomiar 05.2011

1 – sień, 1a – łazienka 2 - cela – pokój biurowy, 3 - „schowanie” – pokój biurowy,  
4 - drewnitnia – pokój biurowy, 5 – kaplica – pokój biurowy

Wkładkę założył: (data i podpis)

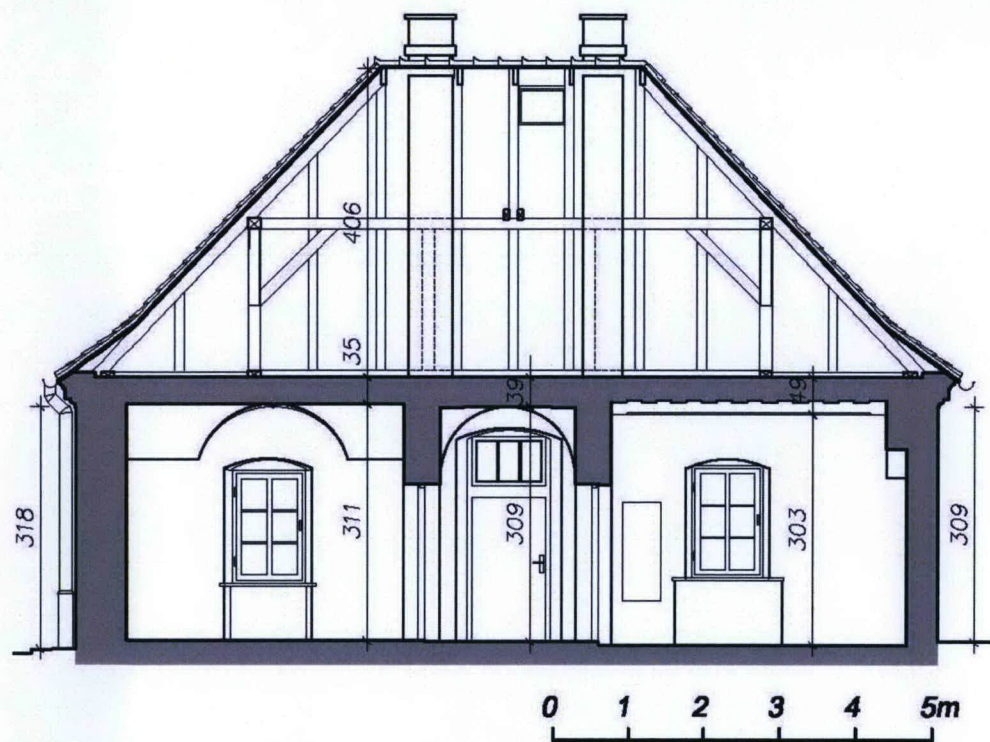
31.08.2011, Dorota Śliwińska







1. Miejscowość	WARSZAWA	5. Obiekt (nazwa jak w karcie) oraz adres	6. Zawartość wkładki
2. Gmina	DZIELNICA WARSZAWA-BIELANY	<b>EREM NR 2</b> FUNDACJA: ALBERT STANISŁAW RADZIWIŁŁ WIELKI KANCLERZ LITEWSKI W ZESPOLE EREMITORIUM OO. KAMEDUŁÓW NA BIELANACH TZW. „GÓRY KRÓLEWSKIEJ” (EREMUS MONTIS REGII) 01-815 WARSZAWA, ul. DEWAJTIS 5	PRZEKRÓJ PODŁUŻNY, FOTOGRAFIE



PRZEKRÓJ POPRZECZNY skala przybliżona 1:100 - inwentaryzacja 05.2011r.



Drzwi wejściowe w sieni.



Wyłaz na poddasze w sklepieniu w łazience.





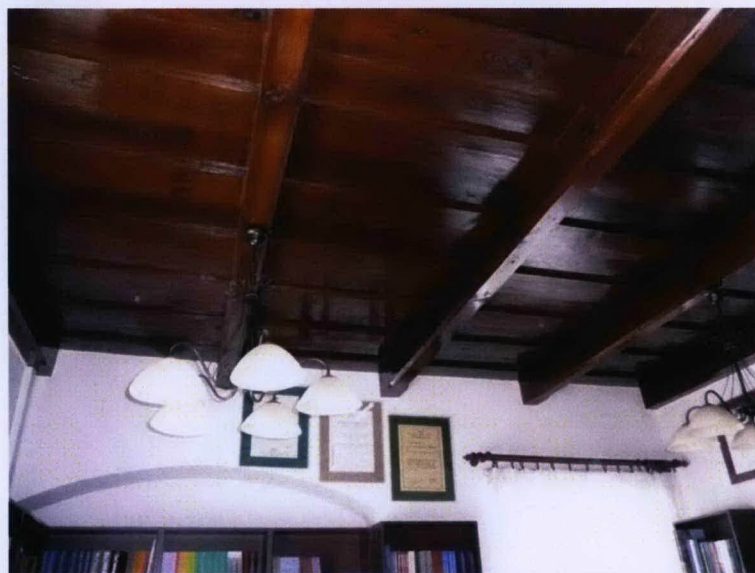
Wnętrze celi – pom. nr 2- oryginalna wnęka w ścianie.



Więźba dachowa – słup narożny stolca.



Więźba dachowa – komin południowy i wylaz.



Wtórny strop drewniany nad помещением celi – pom. nr 2.



Sklepienie klasztorne z lunetami w drewutni – pom. nr 4 i kolebka z przęsłem krzyżowym w kaplicy.





1. Miejscowość	WARSZAWA	5. Obiekt (nazwa jak w karcie) oraz adres	6. Zawartość wkładki
2. Gmina	DZIELNICA WARSZAWA-BIELANY	<b>EREM NR 2</b> FUNDACJA: <b>ALBERT STANISŁAW RADZIWIŁŁ</b> WIELKI KANCLERZ LITEWSKI W ZESPOLE EREMITORIUM OO. KAMEDUŁÓW NA BIELANACH TZW. „GÓRY KRÓLEWSKIEJ” (EREMUS MONTIS REGII) 01-815 WARSZAWA, ul. DEWAJTIS 5	FOTOGRAFIE ARCHIWALNE



Portal z drzwiami opierzanymi w romb – 1914 fot. S.N. Sowiński  
IS PAN pozytywy TONZ sygn. BR0000006584a



Widok od strony południowej – 1917 fot. H. Poddębski  
IS PAN teczka W67 sygn. 23017





Widok od strony zachodniej – Z. Marcinkowski- między 1904 - 1939 (?)  
IS PAN teczka W69 sygn. 30\_42



Widok od strony północnozachodniej – 1917 fot. H. Poddębski  
IS PAN teczka W69 sygn. 23024



Widok od strony południowej – 1925 r.  
Narodowe Archiwum Cyfrowe - sygn. 1-U-7039-2



Stan eremu w 10.1959 r.  
Archiwum NID Zielona Karta eremu 2, aut.: B. Kaczyńska