

1. Obiekt
KOŚCIÓŁ KLASZTORNY O.O. DOMINIKANÓW p.w. Św. JACKA

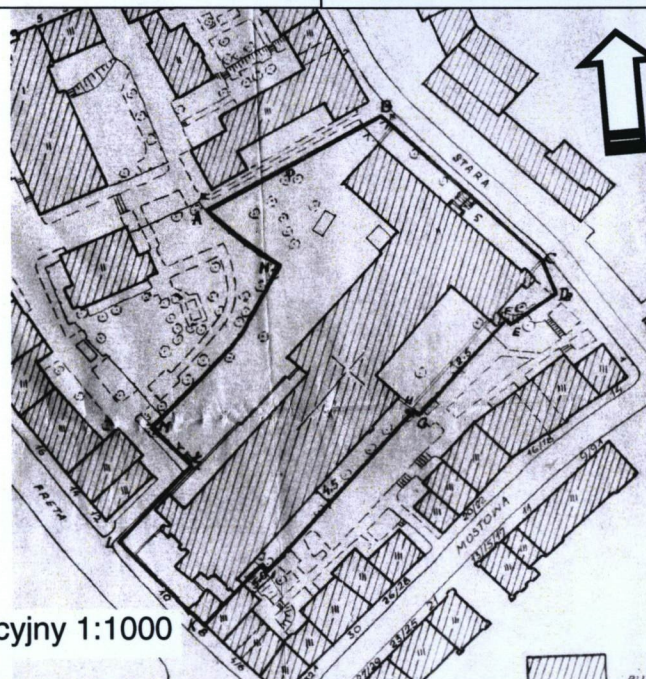
2. Czas powstania
1604 – 1667
1717-1719 dzwonnica
odbudowa 1947-1959

3. Miejscowość
W A R S Z A W A

11. Zdjęcia, rzut, przekrój, sytuacja, orientacja



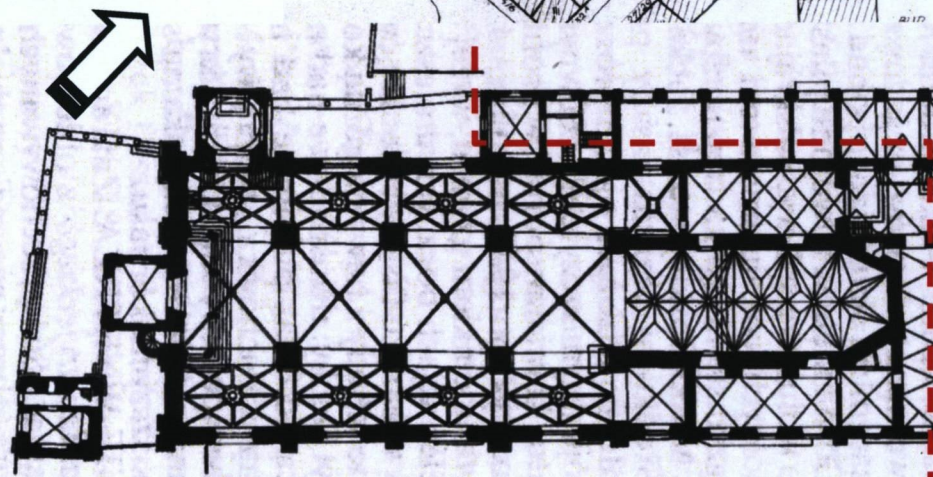
Fasada, widok z ul. Freta



Plan sytuacyjny 1:1000



Plan orientacyjny 1:10000



Rzut 1 : 750

4. Adres
ul. Freta 10

nr hipoteczny
lub ewid. gru

5. Przynależność administracyjna
województwomazowieckie
gminaWarszawa.....
ola. Śródmieście

6. Poprzednie nazwy miejscowości

7. Przynależność administracyjna
przed 1 VI 1975
województwowarszawskie.....
powiatWarszawa.....

8. Właściciel i jego adres
Polska Prowincja Zakonu Kaznodziejskiego
O.O. Dominikanie w Warszawie
ul. Freta 10, 00-227 Warszawa

9. Użytkownik i jego adres
Polska Prowincja Zakonu Kaznodziejskiego
O.O. Dominikanie w Warszawie
ul. Freta 10, 00-227 Warszawa

10. Rejestr zabytków

Nr149..... data . 01.07.1965 r.....

12. Autorzy, historia obiektu, określenie stylu

1598 r. pierwsza wzmianka o przybyciu dominikanów do Warszawy. 1603 r. zgoda bpa poznańskiego Wawrzyńca Goślickiego na założenie klasztoru, budowa drewnianej kaplicy. 1604 r. król Zygmunt III zatwierdza wykup gruntów pod klasztor i wyłączenie ich spod jurysdykcji miejskiej. Z funduszy mieszczan i zakonnych budowa gotycko-wczesnobarokowego kościoła wg. **proj. prowincjała Wojciecha Sękowskiego:** prezbiterium w latach **1604-1614, a 1614-1626 i 1633-1639** korpusu nawowego. **Kamień węgielny w 1605** r. poświęcił biskup kamieniecki Stanisław Gogoliński. Budowę prowadził **murator Jan Włoch**. Jednocześnie wznoszono dwukondygnacyjny aneks północny mieszczący zakrystię (od 1606 r. użytkowaną jako kaplicę) i na piętrze tzw. Mały chór zakonny przesklepiony w 1611 r., zaś przy zach. przęśle dwie kwadratowe kaplice ukończone w 1608 r. – od pn. Św. Krzyża (zw. Ciemną, z fundacji mieszczan Jadwigi i Marcina Mińskich) i pd. Matki Boskiej Śnieżnej (ob. Matki Boskiej Fatimskiej) należącą do Arcybractwa Różańcowego. W 1632 r. z dotacji Stanisława Radziejowskiego, wojewody łęczyckiego, kaplicę podwyższono o piętro i przekształcono na grobową rodziny Radziejowskich. Wzniesiony **1614 – 26 korpus nawowy przesklepiono 1636-37, fasada wzniesiona 1639** r. zapewne wg **proj. Jana Trevana**, z dotacji Wojciecha Baryczki – sekretarza i owiesnego stajni królewskich, którego kosztem wykonana też w latach 1639-42 kamienna posadzka. Przypuszczalnie **1646 r. konsekrowany** kościół w stylu gotycko-wczesnobarokowym. **1650-54** przy prezbiterium dobudowano od pd. nową zakrystię i skarbiec.

c. d. załącznik 1

13. Opis (sytuacja, materiał i konstrukcja, rzut, bryła, elewacje, wnętrza, wyposażenie, instalacje)

KOŚCIÓŁ

SYTUACJA: obiekt położony w północnej części dzielnicy Śródmieście na obszarze historycznej części miasta - Nowym Mieście, na krawędzi Skarpy Warszawskiej. Orientowany, fasadą zwrócony do ul. Freta, cofnięty względem pierzei ulicy. Prezbiterium wtopione w korpus budynku klasztornego wzniesionego w przedłużeniu kościoła. Przed fasadą niewielki placik obniżony o cztery stopnie w stosunku do poziomu ulicy. Posadzka kościoła obniżona w stosunku do poziomu placu o kolejne 7 stopni, co jest spowodowane – oprócz historycznych nawarstwień podnoszących poziom ulicy - konfiguracją terenu, który opada w kierunku południowo-wschodnim, do zbiegu ul. Mostowej i Starej.

MATERIAŁ I KONSTRUKCJA:

Ściany: Murowany w technologii tradycyjnej z cegły ceramicznej pełnej na fundamentach z kamieni polnych, otynkowany.

Sklepienia: rekonstruowane po 1947 r. (z wyjątkiem północnej zakrystii, kaplicy Św. Krzyża). W prezbiterium gwiaździste, wsparte na dodanych w latach 1976-1977 stiukowych wspornikach o dekoracji roślinnej. W nawach kolebkowo-krzyżowe na gurtach, w głównej ze stiukowymi żebrami, w bocznych z dekoracją sztukatorską tzw. typu lubelskiego, z siatka ornamentowanych listew spiętych w każdym przęśle wielolistnym medalionem z roślinną rozetą. W kaplicy Św. Krzyża zwierciadlane ze skromną dekoracją stiukową, we wschodniej części zakrystii kolebkowe z sieciowym układem dekoracyjnych żeber. W chórze kolebkowo-krzyżowe na gurtach, w pozostałych pomieszczeniach krzyżowe.

Wieżba dachowa: drewniana, nad prezbiterium i nawą główną jętkowa wieszarowa trójwieszakowa. Nad nawami bocznymi pulpituwa płatwiowa ze stolcami wspartymi zastrzałami.

Posadzki: w korpusie i prezbiterium z kwadratowych płyt marmurowych białych i czarnych ułożonych diagonalnie w szachownicę. Posadzka w zakrystii z kwadratowych płyt beżowego marmuru. Schody zewnętrzne z piaskowca. W zachodnim przęśle nawy głównej wyniesiony o siedem stopni z beżowego marmuru podest stanowiący podstawę chóru muzycznego.

Stolarka: **drzwiowa:** wrota drewniane rekonstruowane okute stalową blachą i bednarką. Drzwi do zakrystii i obecnej i dawnej zakrystii z prezbiterium drewniane ramowo-płycinowe, po 1947 r. **Okienna:** okna nawy głównej i naw bocznych o stalowych, wielopolowych ramach, zamknięte łukami odcinkowymi. Okna prezbiterium o charakterze gotyckim, wysokie ostrołukowe o stalowych wielopolowych ramach.

RZUT: Kościół trójnawowy. Korpus na rzucie prostokąta, czteroprzęsłowy. Wydłużone czteroprzęsłowe prezbiterium o charakterze gotyckim, zamknięte trójbocznie, równe szerokością nawie głównej. W przedłużeniu północnej nawy przy prezbiterium kwadratowa kaplica Św. Krzyża zw. Ciemną oraz dwa pomieszczenia zakrystii połączone biforialnym przejściem. W przedłużeniu nawy południowej kwadratowa kaplica Matki Boskiej Fatimskiej (d. Różańcowej, Śnieżnej), prostokątna trzyprzęsłowa d. zakrystia i kwadratowy skarbiec. Do zachodniego przęśla północnej nawy dobudowana kopułowa kaplica Kotowskich, od zachodu na wysokości południowej nawy wolnostojąca dzwonnica. Wejście poprzedzone kwadratowym przedsionkiem. W zachodnim przęśle nawy głównej zachowany oryginalny chór muzyczny w formie balkonu o silnie wysuniętym falistym parapecie, wspartym na czterech opilastrowanych filarach spiętych półkolistymi arkadami. **BRYŁA:** kościół trójnawowy w układzie bazylikowym z wydłużonym prezbiterium zamkniętym trójbocznie. Nawy boczne przekryte dachami pulpituowymi, nawa główna dachem dwuspadowym z ośmioboczną sygnaturką, prezbiterium dachem pięciospadowym. Na kalenicy nawy głównej 8-boczna sygnaturka. **ELEWACJE:** zwieńczone profilowanymi gzymsami, oskarpowane, prezbiterium uskokowo. Fasada dwukondygnacyjowa, dołem trój-, górą jednoosiowa z trójkątnym szczytem.

c.d. załącznik 1

<p>14. Kubatura</p> <p>28 000 m³</p>	<p>15. Powierzchnia użytkowa</p> <p>1230 m²</p>	<p>16. Przeznaczenie pierwotne</p> <p>Kościół klasztorny</p>	<p>17. Użytkowanie obecne</p> <p>Kościół klasztorny</p>
<p>18. Prace budowlane i konserwatorskie, ich przebieg i dokumentacja (po 1945 r.)</p> <p>Kościół odbudowany w latach 1947-1959 wg proj. arch. Haliny Kosmólskiej z drobnymi zmianami bryły, sklepień i fasady spowodowanymi zaniechaniem właściwych badań historycznych i architektonicznych. Dokonano ahistorycznej „regotycyzacji” prezbiterium, m.in. poprzez odsłonięcie jego bryły znosząc górne kondygnacje kaplic i zakrystii przemurowując okna i podwyższając dach. W latach 1947-1948 odgruzowano kościół, uzupełniono brakujące odcinki murów i podciągnięto na pełną wysokość łącznie z murami nawy głównej, powiązano łuki sklepień w nawach, wymurowano tęczę. Rozpoczęto prace przy odtwarzaniu sklepienia i dachu prezbiterium oraz kopuły kaplicy Kotowskich. 1949 rozebrano neogotycką galerię od ul. Freta, wykonano okna w prezbiterium. 1950 nawę główną nakryto dachem i wykonano sygnaturkę. 1953 Komisja Badań Dawnej Warszawy przeprowadziła fragmentaryczne badania archeologiczne i architektoniczne. 1957 wykonano hełm na dzwonnicy oraz elewacje i latarnię kaplicy Kotowskich. Kościół konsekrowany w 1962 r. 1969-1974 remont elewacji kaplicy Kotowskich, przebicie zamurowanego okna zachodniego, likwidacja piwnicy pod kryptą i ustawienie sarkofagów wg pierwotnego stanu, renowacja pilastrów ze wzmocnieniem kotwami. 1971-1984 konserwacja i częściowa rekonstrukcja wnętrza kaplicy Kotowskich. 1973 renowacja drzwi do dzwonnicy. 1974 wykonanie wyposażenia zakrystii. W latach 1976-77 Ryszard Stryjecki wykonał wg proj. Haliny Kosmólskiej portale i wsporniki sklepienne w prezbiterium. 1983 wymiana pokrycia dachów korpusu i prezbiterium z dachówek na blachę miedzianą. 1989 adaptacja pomieszczeń dzwonnicy na cele użytkowe. 2001 remont fasady kościoła, kaplicy Kotowskich i renowacja rzeźb w fasadzie. 2008 wykonano wiercenia kontrolne i założono repery w związku ze stwierdzeniem stanu przedawaryjnego: pęknięcie sklepienia, nadproży i ścian.</p>		<p>19. Stan zachowania (fundamenty, ściany zewnętrzne, ściany wewnętrzne, sklepienia, stropy, konstrukcje dachowe, pokrycie dachu, wyposażenie i instalacje)</p> <p>Przeprowadzona w 2007 r. analiza statyczno-wytrzymałościowa odształconych elementów konstrukcyjnych wykazała, iż obiekt znajduje się w stanie przedawaryjnym. <u>Fundamenty</u>: znacznie zawilgocone – skutkiem podniesionego, utrzymującego się stale poziomu wilgoci jest zasolenie i skażenie biologiczne doprowadzające do rozwarstwień, odspojeń, pęknięć, degradacji zapraw itp. <u>Ściany zewnętrzne</u>: stan techniczny konstrukcji murów nośnych nie jest jednolity. W partiach szczególnie obciążonych od strony południowej pojawiają się ślady pęknięć i zarysowań. W górnej partii fasady widoczne zawilgocenie muru i uszkodzenia tynku spowodowane zapewne wadliwym wykonaniem obróbek blacharskich. <u>Ściany wewnętrzne</u>: w ogólnie dobrym stanie. <u>Sklepienia</u>: sklepienia krypty kaplicy Kotowskich, krypty pod dzwonnica, północnej zakrystii i kaplicy Św. Krzyża autentyczne, pozostałe, w tym sklepienia naw i prezbiterium rekonstruowane po 1947 r. Widoczne pęknięcie sklepienia nawy głównej biegnące przez jego środek na całej długości korpusu kościoła. Liczne pęknięcia arkad międzynawowych od strony południowej, ściany południowej nawy wraz z łukami nadokiennymi i chóru muzycznego oraz prowadzących na niego kręconych schodów. <u>Konstrukcje dachowe i pokrycie</u>: więźba dachowa w ogólnie dobrym stanie, sucha, choć w kilku miejscach widoczne ślady zahamowanego rozwoju grzybów i pleśni. Pokrycie dachu szczelne. <u>Wyposażenie i instalacje</u>: wyposażenie zaaranżowane przez Halinę Kosmalską i Ryszarda Stryjeckiego z obiektów ocalałych w ruinach i sprowadzonych z innych kościołów dominikańskich – po pracach konserwatorskich, w dobrym stanie. Instalacja elektryczna i grzewcza sprawne, brak odpowiedniej instalacji odgromowej.</p>	
<p>20. Najpilniejsze postulaty konserwatorskie</p> <p>Stabilizacja osuwającego się fragmentu Skarpy Warszawskiej, na której posadowiony jest kościół. Wykonanie wzmocnień konstrukcyjnych ścian i sklepień. Konieczne jest wykonanie zabezpieczeń przeciwwilgociowych wraz z wykonaniem дренаżu. Osuszenie fundamentów i ścian, zahamowanie biokorozji murów. Naprawa obróbek blacharskich. Wykonanie instalacji odgromowej. Korzystna byłaby też redukcja zieleni wysokiej na tyłach kamienic północnej pierzei ul. Mostowej, która silnie zacienia mury kościoła przyczyniając się do ich zawilgocenia, zaś system korzeniowy uniemożliwia sprawne działanie дренаżu.</p>			

21. Akta archiwalne i źródła ikonograficzne (rodzaj, numer i miejsce przechowywania)

- *Annales Conventus Varsaviensis Ordinis Praedicatorum 1603-1839*, Biblioteka Narodowa, sygn. BOZ 1165
- Dokumentacja konserwatorska i remontowo-budowlana w archiwum klasztoru O.O. Dominikanów, ul. Freta 10, Warszawa
- Zbiór rysunków i planów kościoła św. Jacka i klasztoru dominikanów w Warszawie, AGAD 453/XXI-14

22. Bibliografia

- J. Bartoszewicz: *Kościół Warszawskie rzymsko-katolickie opisane pod względem historycznym*, Warszawa 1855 str. 171-201.
- A. Ciborowski, *Warszawa, o zniszczeniu i odbudowie miasta*, Warszawa 1964, s. 89 (il.).
- R. Mączyński, *Ulice Nowego Miasta*, Warszawa 1998, s. 80-103.
- A. St. Tomaszewski [red.], *Kościół Warszawy w odbudowie*, Warszawa 1956, s. 15-16, 66-67 (il.).
- M. Urbanowski, *Architektura kościoła św. Jacka w Warszawie [w:] studia nad historią dominikanów w Polsce 1227-1927 t. 2*, Warszawa 1975.
- Katalog Zabytków Sztuki, T. XI *Miasto Warszawa*, cz. 2 *Nowe Miasto*, Warszawa 2001, s. 53-55.

23. Uwagi różne

Wykonano z funduszy
Miasta Stołecznego Warszawy

24. Opracowanie karty ewidencyjnej

tekstAdam Siwek.....12.11.2009...*Adam Siwek*
imię, nazwisko, data, podpis

plany, rysunki.....Adam Siwek.....12.11.2009...*Adam Siwek*
imię, nazwisko, data, podpis

zdjęcia fotogr.Adam Siwek.....12.11.2009...*Adam Siwek*
imię, nazwisko, data, podpis

miejsce przechowywania negatywówArchiwum własne autora karty.....

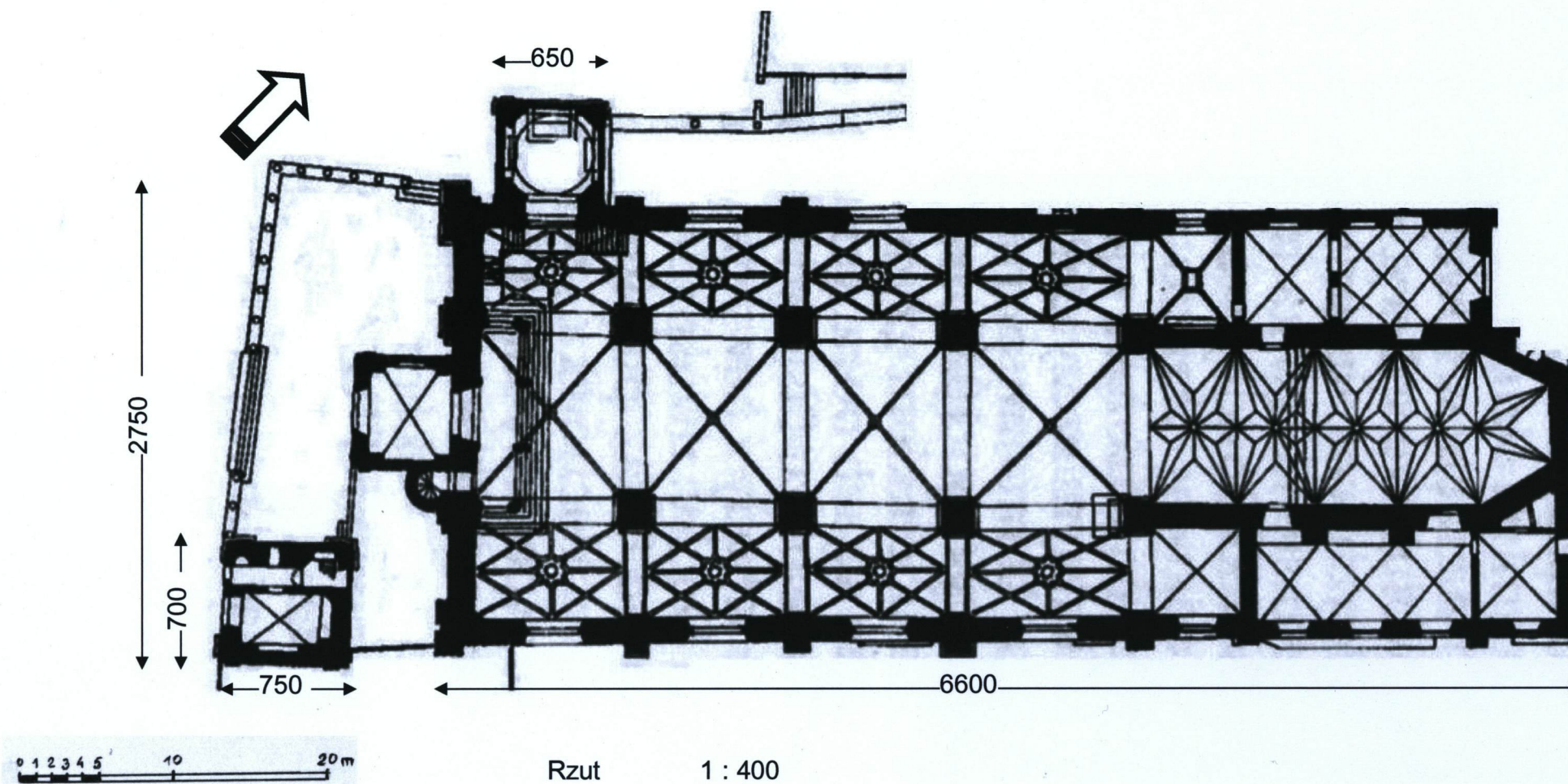
KARTA PO WYPEŁNIENIU PODLEGA OCHRONIE NA PODSTAWIE PRZEPISÓW PRAWA AUTORSKIEGO

25. Adnotacje o inspekcjach, informacje o zmianach (daty, imiona i nazwiska wypełniających)

26. Załączniki

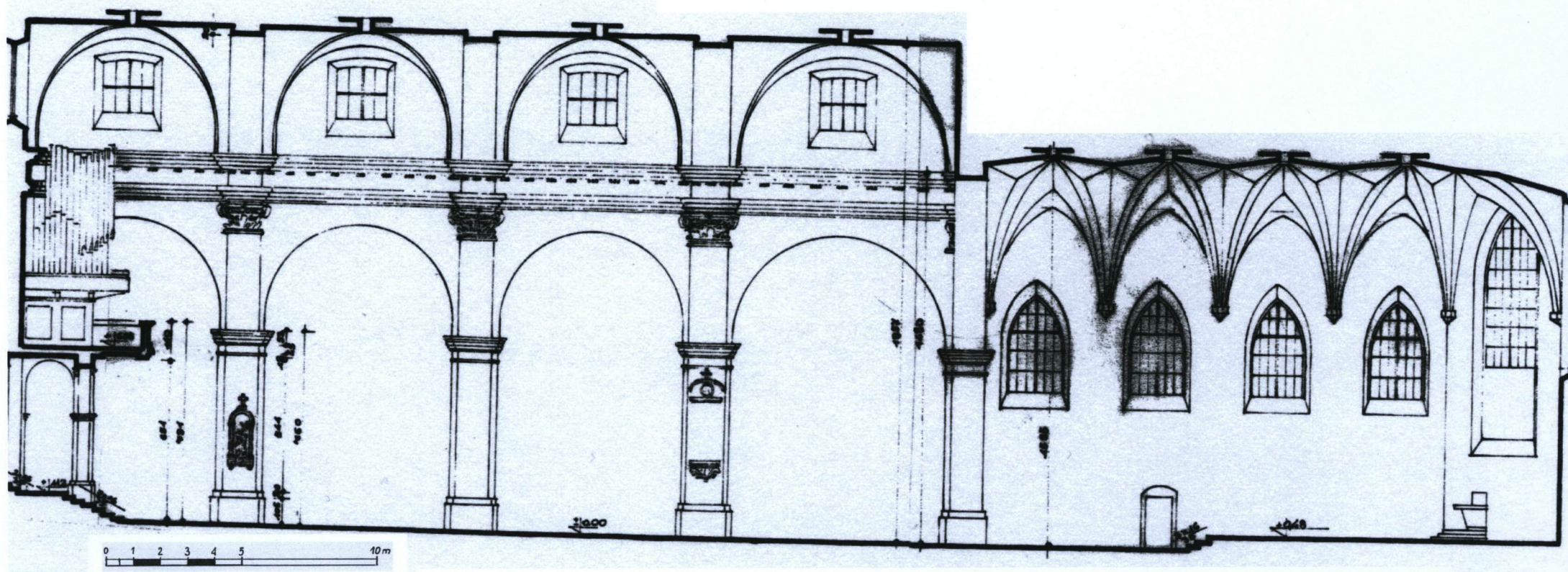
11 załączników: 1 – rzut, przekrój
2 – c.d. pkt 12, 13
3 – dokumentacja ikonograficzna
4 – 11 – dokumentacja fotograficzna

1. Miejscowość.....Warszawa.....	5. Obiekt (nazwa jak w karcie)	6. Zawartość wkładki (nazwa materiału uzupełniającego)
2. Dzielnica.....Śródmieście.....	KOŚCIÓŁ KLASZTORNY O.O.	Dokumentacja fotograficzna.
3. Powiat.....Warszawa.....	DOMINIKANÓW p.w. Św. JACKA	
4. Województwo.....mazowieckie.....		



Wkładkę założył:Adam Siwek 12.11.2009.....
(imię, nazwisko, data)

Miejsce przechowywania negatywówarchiwum własne autora.....



Przekrój podłużny 1 :200

1. Miejscowość....Warszawa.....	5. Obiekt (nazwa jak w karcie)	6. Zawartość wkładki (nazwa materiału uzupełniającego)
2. Dzielnica.....Śródmieście.....	KOŚCIÓŁ KLASZTORNY O.O.	c.d. pkt 12, 13
3. Powiat..... Warszawa.....	DOMINIKANÓW p.w. Św. JACKA	
4. Województwo.....mazowieckie.....		

Ad p. 12

1651 r. kosztem muzyków królewskich odnowiono kaplicę Matki Boskiej Śnieżnej. Kościół **zdeństowany 1656 r.** następnie remontowany (m. in. zmienione pokrycie dachów z gontów na dachówkę). Ponownie **konsekrowany w 1661 r.** przez biskupa poznańskiego Wojciecha Tolibowskiego. **1660-63** do fasady dostawiono niewielką kruchtę, **1667** wystawiono wieżyczkę na sygnaturkę. **1679-80** murator **Christiano Makini** odnowił elewacje i przebudował kruchtę, malowano i złocono trzy rzeźby na szczycie fasady. **1714** zbudowano obecną kruchtę, murowany chór muzyczny i sprawiono nowe organy. **1717-19** wzniesiono dzwonnice, zapewne wg proj. **Jana Chrzyciela Coreoniego**. 1721-22 remont kaplic, **1774** nowa posadzka z wapienia gotlandzkiego sprowadzonego przez Gdańsk. Odnawiany 1781 (malowanie wnętrza, remont organów), 1815 (malowanie, remont organów przez Bauera) i 1821. **1823-25** z inicjatywy przeora Damiana Dzierzkowskiego wzniesiono przed elewacją główną (w linii zabudowy ul. Freta) neogotycką arkadową galerię proj. architekta **Hilarego Szpilowskiego**, mieszczącą sklepy i lokale mieszkalne. Restaurowany: 1853, 1863 przez budowniczego Aleksandra Siekiere. 1871-74 w odnowionej kaplicy Matki Boskiej nowe malowidła ściennie wykona Kazimierz Alchimowicz. 1875 kościół pomalowany od zewnątrz. 1929-39 naprawy tynków założenie instalacji elektrycznej i grzewczej. Podczas powstania warszawskiego w kościele i klasztorze działał szpital gromadząc ok. 1000 rannych i szukających schronienia mieszkańców Starego i Nowego Miasta. W **26 sierpnia 1944 r.** zbombardowany i spalony, zawalone sklepienie (z wyjątkiem zakrystii pn. oraz kaplicy Św. Krzyża) i część murów.

KAPLICA KOTOWSKICH- z fundacji **Adama Kotowskiego** stolnika wyszogrodzkiego, wzniesiona jako mauzoleum dla siebie i żony, **Małgorzaty z Durandów**. Zaprojektowana wraz całym wyposażeniem przez **Tylmana z Gameren**, zbudowana **1691-1694** pod kierunkiem **Józefa Szymona Bellottiego**, którego warsztat wykonał również dekoracje stiukowe. Elementy marmurowe wykonali kamieniarze z Czernej k/Krakowa: **Michał Poman i Jakub Bielawski**. Remontowana m.in. 1874, 1929-1930. Od 1890 przeznaczona na kaplicę przedpogrzebową. **1944** zniszczona kopuła, ocalały mury i dekoracja rzeźbiarska i malarska wnętrza, choć ze znacznymi uszkodzeniami.

DZWONNICA- w miejsce kolejnych drewnianych z 1603, 1654 i 1667, wystawiona **1717-1719**, zapewne przez **Jana Chrzyciela Ceroniego**. **1747** zniszczona pożarem, odremontowana **1750-1751**, wówczas wykonano nowy hełm. Gruntownie odnowiona **1929-1930**. **1944** zniszczony hełm i część górnej kondygnacji.

W czasie II wojny światowej zniszczeniu uległy, a następnie zostały rekonstruowane następujące elementy kościoła: wszystkie sklepienia naw korpusu i prezbiterium; trzecie i czwarte przęsło nawy południowej i południowe łuki arkad tych przęseł w nawie głównej; południowa ściana prezbiterium i górne partie północnej ściany; kopuła kaplicy Kotowskich, chór muzyczny. Kopuła kaplicy Kotowskich wg proj. Tylmana z Gameren ośmioboczna, prawdopodobnie podczas remontu w 1874 otrzymała pokrycie sferyczne, odtworzona w 1949 z pokryciem sferycznym i ośmioma zewnętrznymi żebrami. Ocalała fasada z kruchtą i neogotycką galerią, rzeźby Matki Boskiej i św. Dominika w zwieńczeniu fasady, zamknięcie oraz północna ściana prezbiterium, mury północnej nawy i kaplicy Kotowskich wraz z portalem od strony korpusu.

Wkładkę złożył:Adam Siwek 12.11.2009.....
(imię, nazwisko, data)

Miejsce przechowywania negatywów archiwum własne autora.....

Dolna kondygnacja dzielona pilastrami uproszczonego porządku jońskiego, w przeszle środkowym zdwojonymi, na skrajach parzystymi, zwieńczona belkowaniem; w polach przeszle bocznych konchowe nisze z listwowym gzymsem u nasady sklepienia, przechodzącym na lico ściany, ponad nimi uszakowe tablice. Górna kondygnacja ujęta w zdwojone pilastry tokańskie, po bokach w linearne wolutowe spływy, na skrajach pary obelisków na wysokich wspólnych cokołach; na osi nisko umieszczone wielkie okno, na gzymsie naczółka trzy rzeźby z piaskowca, barokowe: ok. 1680 Matki Boskiej oraz śś. Jacka i Dominika (zrekonstruowana po 1947 r.). Środkowe dolne przeszło fasady przesłania wysoka prostokątna kruchta na narożach ujęta uproszczonymi pilastrami, zwieńczona trójkątnym szczytem z żeliwnym krzyżem na kuli. Na osi prostokątny portal kamienny o profilowanym uszkowatym obramieniu, wykonany po 1947 r., nad nim tablica inskrypcyjna z datą 1614, nakryta odcinkiem gzymsu, wyżej niewielka prostokątna płycina; w elewacjach bocznych umieszczone są wysoko małe okienka. Od południa w narożu fasady i kruchty ćwierćkolisty aneks mieszczący kręcone schody z nawy na górną kondygnację kruchty i chór muzyczny.

WNĘTRZA: prezbiterium podniesione po 1947 r. o trzy stopnie w stosunku do nawy, przy nim w przedłużeniu północnej nawy piętrowy aneks mieszczący w przyziemiu kwadratową kaplicę Św. Krzyża otwartą do nawy wysoką półkolistą arkadą oraz zakrystię; na piętrze czteroprzęsłowy chór zakonny otwarty ostrołukowymi oknami do prezbiterium, ściany dzielone tokańskimi pilastrami, w północnej ostrołukowe wnęki zablendowanych okien, we wtórnie wydzielonym przeszle zachodnim empora muzyczna, w ścianie zachodniej od strony nawy północnej ślepa arkadowa wnęką z żelazną balustradą. W przedłużeniu nawy południowej odpowiednio: kaplica Matki Boskiej Fatimskiej z nowoprojektowaną kratą w świetle arkady wejściowej, nie odbudowana górna kondygnacja zamarkowana we wnętrzu prezbiterium rozglifioną oszkloną ostrołukową blendą imitującą okno, zaś od strony nawy analogiczną wnęką jak kaplica północna; dalej ku wschodowi prostokątna dawna zakrystia i kwadratowy skarbiec. Nawa główna otwarta do bocznych półkolistymi arkadami na czworobocznych filarach opiętych tokańskimi pilastrami, do prezbiterium ostrołukowym łukiem tęczowym; ściany zwieńczone szerokim belkowaniem, przełamującym się nad umieszczonymi na osiach filarów kolosalnymi pilastrami o kompozytowych głowicach. W nawach bocznych ściany dzielone pilastrami tokańskimi.

WYPOSAŻENIE: Nagrobki: Katarzyny Ossolińskiej z 1607 r., Anny z Dobrzykowskich Tarnowskiej z 1608 r., Jana Skorobohatego z 1683 r., epitafia: Reginy Sroczyńskiej ok. 1689 r., Jakuba i Marianny Minasowiczów z 4 ćw. XVII w., Anny Węglowskiej po 1706 r., Stanisława Hieronima Potkańskiego po 1780 r., Stanisława Milewskiego 1892 r., Marii Juszczyk 1894 r., Józefa Butwiłowicza XIX/XX w.

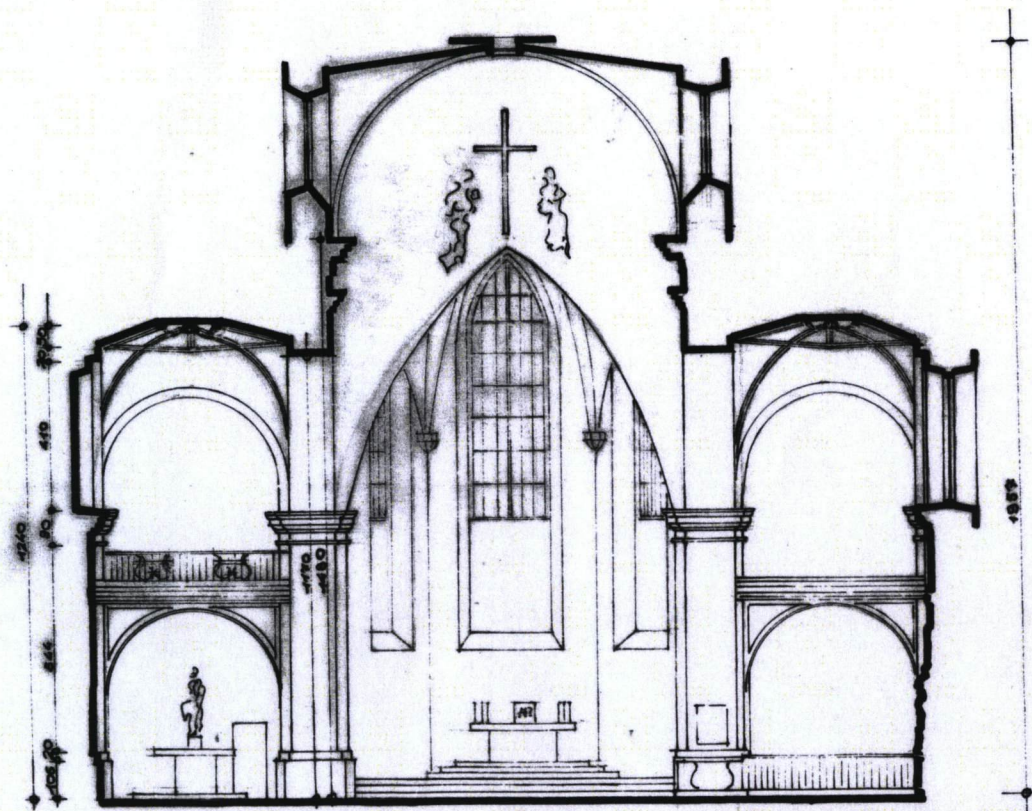
INSTALACJE: elektryczna, ogrzewania nawiewowego

KAPLICA KOTOWSKICH:

Sytuacja: wzniesiona przy zachodnim przeszle nawy północnej, dostępna z wnętrza kościoła schodami. **Materiał i konstrukcja:** murowana z cegły, otynkowana z piaskowcowym detałem architektonicznym elewacji oraz marmurowym wystrojem i wyposażeniem wnętrza, uzupełnionym stiukową dekoracją rzeźbiarską. Posadzka szachownicowa z czarnego i białego marmuru, analogiczna w krypcie. Portal z czarnego i białego marmuru ze stiukową dekoracją rzeźbiarską w formie arkady ujętej parą zdwojonych jońskich pilastrów z trójkątnym naczółkiem, w którym aniołki i kartusz z herbem Kot, w zwieńczeniu krzyż i personifikacje Wiary i Miłości. Schody z czarnego marmuru inkrustowanego białym, na frontowej ścianie podestu wejście do krypty, nad którym tablica epitafijna. Kopuła wymurowana z cegły, pokryta blachą miedzianą. Okna w profilowanych obramieniach uszakowych. **Rzut:** kaplica na planie kwadratu ze ściętymi wewnętrznymi narożnikami i płytkami niszami w ścianach: północnej z ołtarzem, wschodniej z epitafium Małgorzaty Kotowskiej, zachodniej z epitafium Adama Kotowskiego. Południowa ściana otwarta arkadą na północną nawę korpusu i podest prowadzących do kaplicy schodów. **Bryła:** Kwadratowa, wewnątrz o ściętych narożach z ośmiodzielną kopułą na niskim kolistym bębnie na pendentywach, podbudowana wysoką sklepioną beczkowato kryptą. Kopuła zwieńczona latarnią z czterema zamkniętymi półkoliście okienkami, nakrytą dzwonową kopułką z krzyżem na kuli. **Elewacja:** Elewacje na cokole zwieńczone gzymsem, naroża ujęte lizenami. Na zewnętrznej ścianie północnej tablica upamiętniająca małżonków Kotowskich w prostokątnym obramieniu zwieńczonym czaszką z pieszczelami. **Wnętrze:** w znacznej części zachowane oryginalne wyposażenie, konserwowane po 1947 r. Kaplica dostępna przez półkolistą arkadę w ścianie południowej, w pozostałych ścianach także arkadowe wnęki, u nasady archiwolt połączone profilowanym gzymsem, nad nimi okna zamknięte łukiem odcinkowym, w uszakowych obramieniach ujętych wolutowymi spływami ozdobionymi akantem i płonącymi zniczami. Na wąskich ścianach skośnych prostokątne płyciny z malowidłami, powyżej sercowate płyciny w obramieniach z liści suchego akantu przedstawieniami Ojców Kościoła. Na wydatnym gzymsie podstawy kopuły pary puttów podtrzymujących wazony. **Instalacja:** elektryczna.

DZWONNICA: murowana z cegły, otynkowana. Na rzucie kwadratu, dwukondygnacyjowa. Naroża ujęte pilastrami tokańskimi. Kondygnacje wydzielone wydatnymi profilowanymi gzymсами. Nakryta niskim czworobocznym hełmem z dużą gzymsowaną latarnią opiętą wolutowymi pilasterkami, zwieńczona obeliskiem z gałką i krzyżem. W dolnej kondygnacji niewielkie prostokątne okna w profilowanych obramieniach, otwory komory dzwonowej zamknięte półkoliście w listwowych obramieniach arkadowych. W przyziemiu elewacji zachodniej pojedyncze okno o łuku koszowym w kamiennym obramieniu, po lewej kamienny portal, zamknięty półkoliście o boniowanych węgarach i archiwoltcie, z datą 1717 w kluczu zwieńczonym kulą.

1. Miejscowość....Warszawa.....	5. Obiekt (nazwa jak w karcie)	6. Zawartość wkładki (nazwa materiału uzupełniającego)
2. Dzielnica.....Śródmieście.....		
3. Powiat.....Warszawa.....	KOŚCIÓŁ KLASZTORNY O.O. DOMINIKANÓW p.w. Św. JACKA	Dokumentacja ikonograficzna
4. Województwo.....mazowieckie.....		



Przekrój poprzeczny

1 : 200



Kościół i klasztor na panoramie Warszawy
Erika Dahlberga 1656

Wkładkę założył:Adam Siwek 12.11.2009.....
(imię, nazwisko, data)

Miejsce przechowywania negatywówarchiwum własne



Rycina z widokiem kościoła od strony ul. Freta
1855



Widok na galerię i dzwonnice, fot. 2 poł. XIX w.



Galeria przed kościołem św. Jacka, fot. 1937

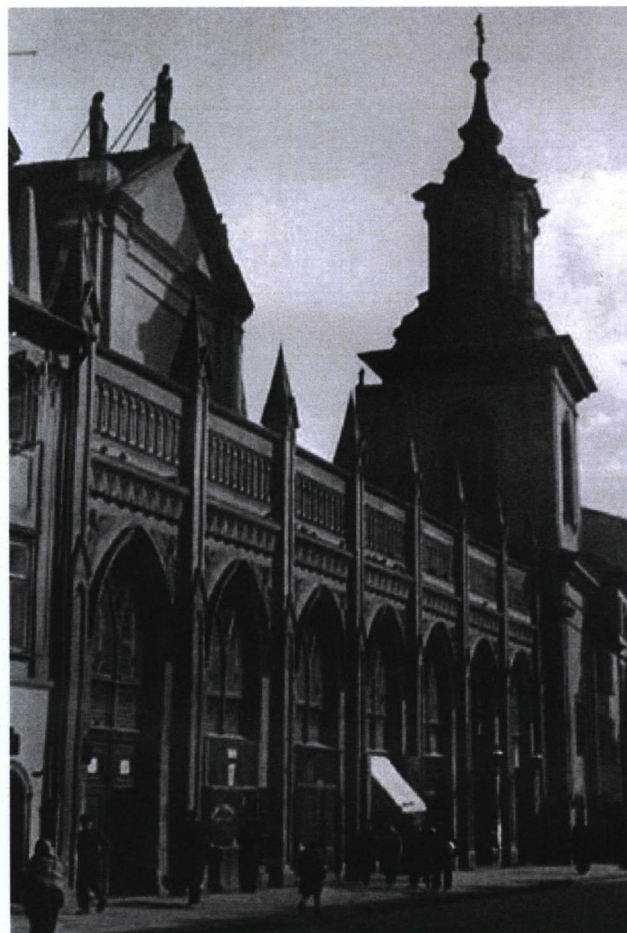
1. Miejscowość....Warszawa.....
 2. Dzielnica.....Śródmieście.....
 3. Powiat.....Warszawa.....
 4. Województwo.....mazowieckie.....

5. Obiekt (nazwa jak w karcie)

KOŚCIÓŁ KLASZTORNY O.O.
 DOMINIKANÓW p.w. Św. JACKA

6. Zawartość wkładki (nazwa materiału uzupełniającego)

Dokumentacja fotograficzna.



Galeria dominikańska, fot. lata 30-te



Kościół św. Jacka, fot. 1930



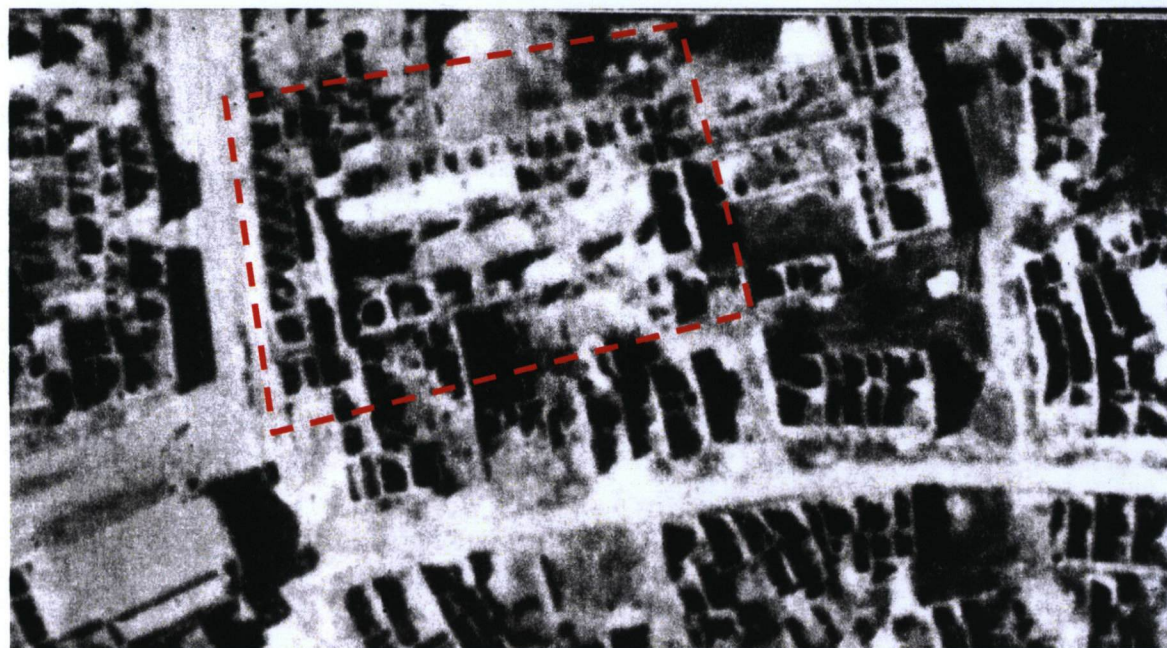
Kościół św. Jacka, fot. 1939

Wkładkę założył:Adam Siwek 12.11.2009.....
 (imię, nazwisko, data)

Miejsce przechowywania negatywówarchiwum własne



Wnętrze kościoła św. Jacka, fot. 1939



Zdjęcie lotnicze 1945



Zdjęcie kościoła od strony ul. Mostowej 1945

1. Miejscowość....Warszawa.....
 2. Dzielnica.....Śródmieście.....
 3. Powiat..... Warszawa.....
 4. Województwo.....mazowieckie.....

5. Obiekt (nazwa jak w karcie)

KOŚCIÓŁ KLASZTORNY O.O.
 DOMINIKANÓW p.w. Św. JACKA

6. Zawartość wkładki (nazwa materiału uzupełniającego)

Dokumentacja fotograficzna.



Widok w kierunku prezbiterium 1945



Widok w kierunku chóru muzycznego 1945



Widok w kierunku prezbiterium 1945

Wkładkę założył:Adam Siwek 12.11.2009.....
 (imię, nazwisko, data)

Miejsce przechowywania negatywówarchiwum własne



Odbudowa kopuły kaplicy Kotowskich 1949



Odbudowa kościoła, odtworzona konstrukcja kopuły kaplicy Kotowskich. wyburzona część neogotyckiej galerii 1949



Odbudowa kościoła, widoczny odtworzony dach nawy głównej z sygnaturką, fragment wyburzanej galerii neogotyckiej 1950

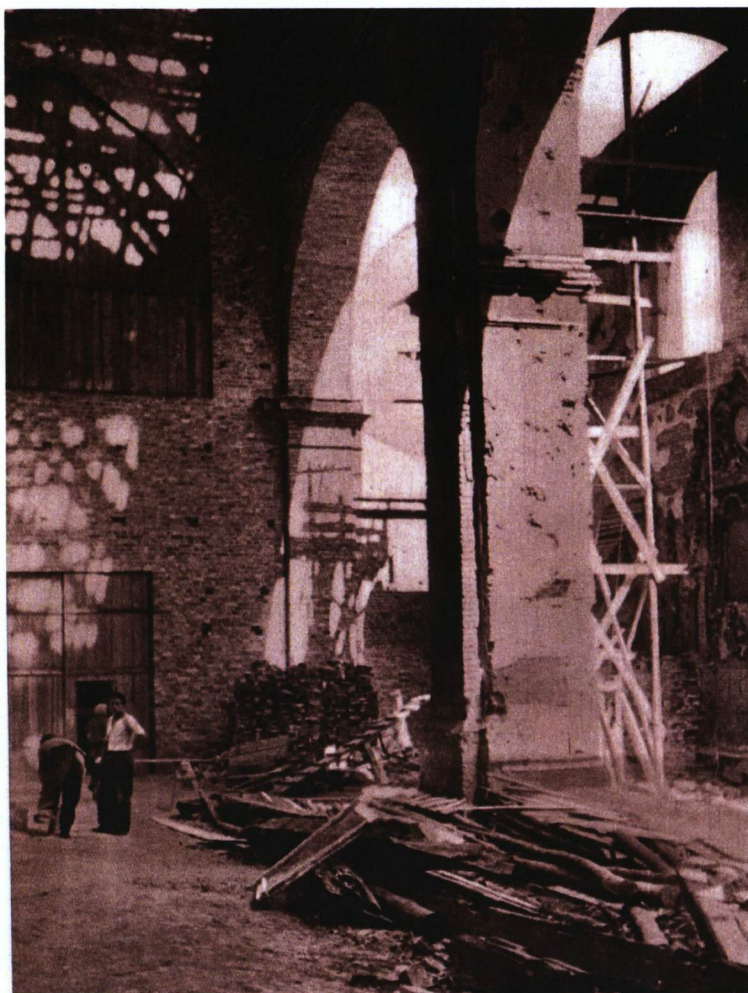
1. Miejscowość....Warszawa.....
 2. Dzielnica.....Śródmieście.....
 3. Powiat..... Warszawa.....
 4. Województwo.....mazowieckie.....

5. Obiekt (nazwa jak w karcie)

KOŚCIÓŁ KLASZTORNY O.O.
 DOMINIKANÓW p.w. Św. JACKA

6. Zawartość wkładki (nazwa materiału uzupełniającego)

Dokumentacja fotograficzna.



1950



1956

Wkładkę założył:Adam Siwek 12.11.2009.....
 (imię, nazwisko, data)

Miejsce przechowywania negatywówarchiwum własne



1956

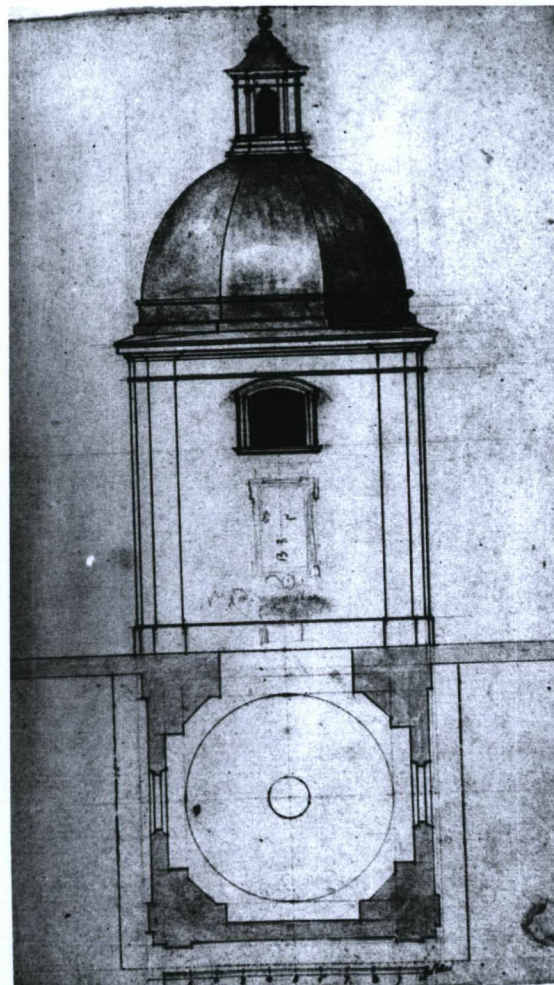
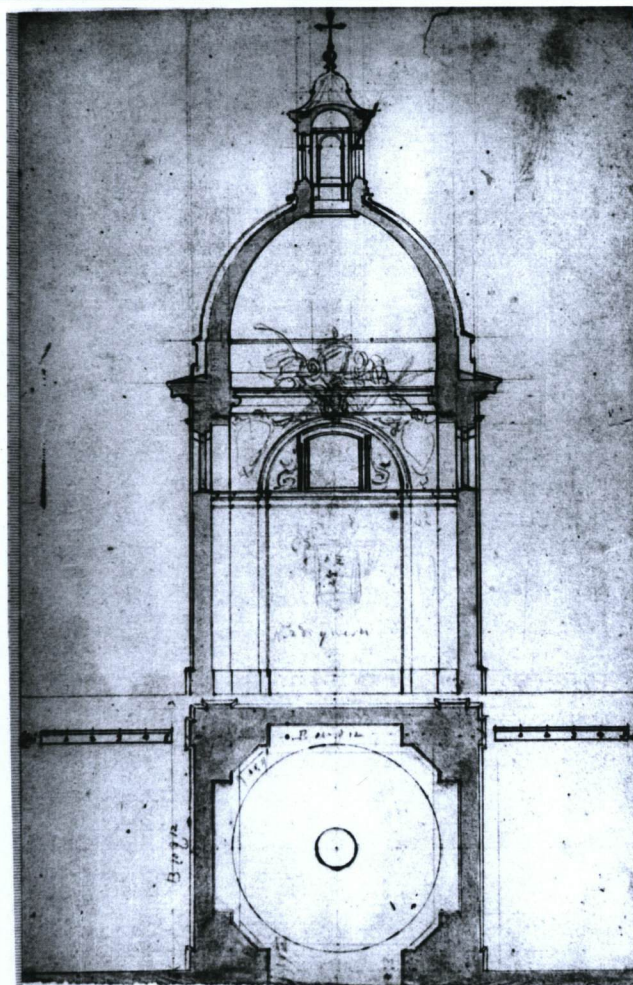


1964

1. Miejscowość....Warszawa.....
 2. Dzielnica.....Śródmieście.....
 3. Powiat..... Warszawa.....
 4. Województwo.....mazowieckie.....

5. Obiekt (nazwa jak w karcie)
 KOŚCIÓŁ KLASZTORNY O.O.
 DOMINIKANÓW p.w. Św. JACKA

6. Zawartość wkładki (nazwa materiału uzupełniającego)
 Dokumentacja fotograficzna.



Projekt kaplicy Kotowskich rys. Tylman z Gameren, przekrój i elewacja północna,
 Gabinet Rycin UW, Teka Tylmana z Gameren, neg. IUA nr 546/23, 546/24



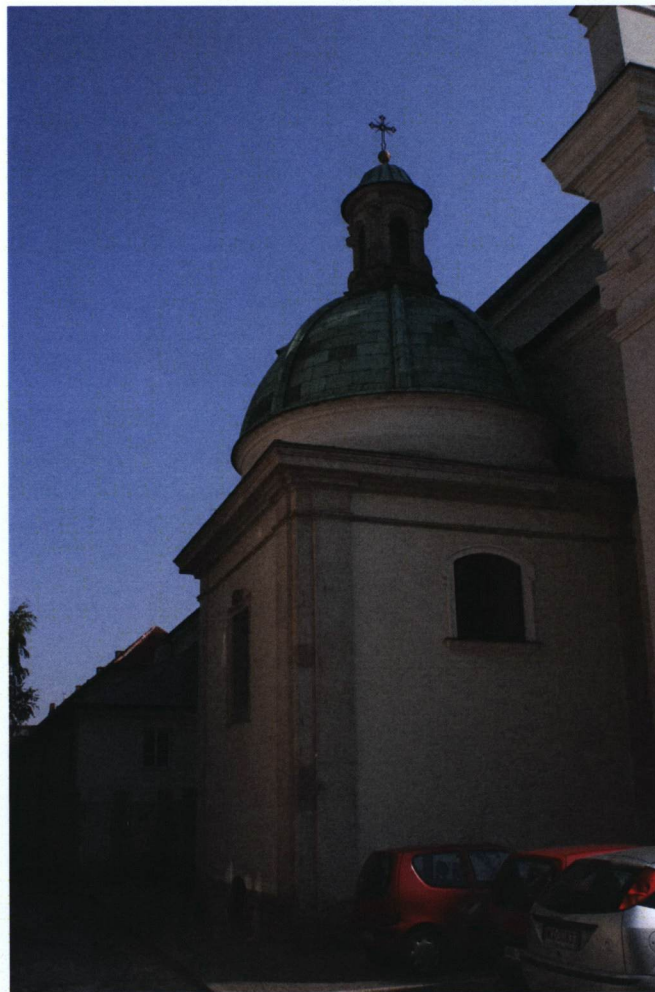
Wejście do kaplicy Kotowskich 1946

Wkładkę założył:Adam Siwek 12.11.2009.....
 (imię, nazwisko, data)

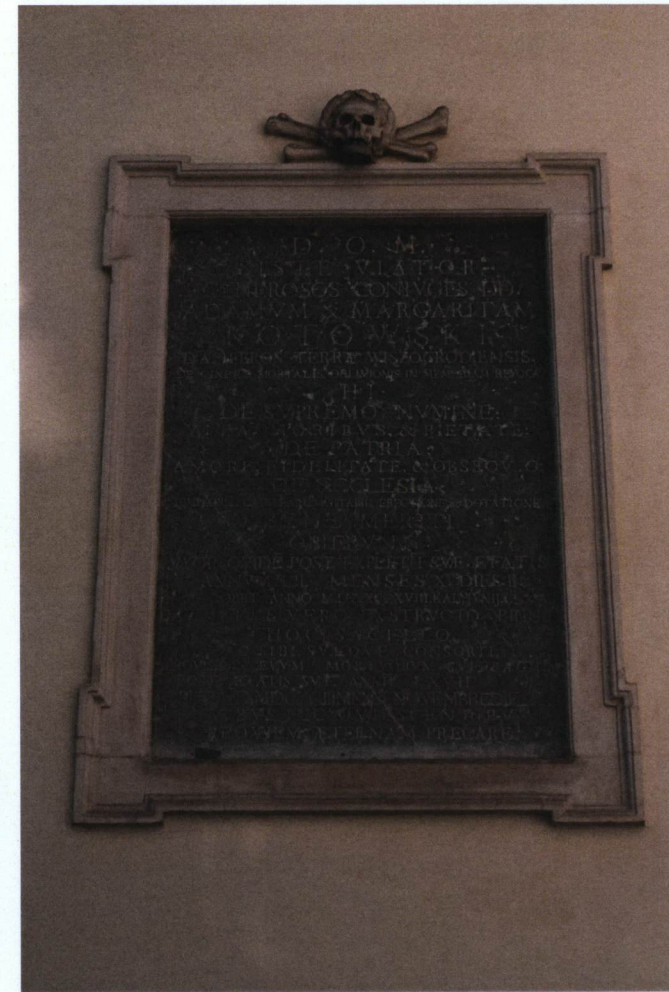
Miejsce przechowywania negatywówarchiwum własne



Widok na kościół z wylotu ul. Długiej



Widok na kaplicę Kotowskich



Tablica epitafijna Kotowskich na północnej elewacji kaplicy

1. Miejscowość....Warszawa.....
 2. Dzielnica.....Śródmieście.....
 3. Powiat..... Warszawa.....
 4. Województwo.....mazowieckie.....

5. Obiekt (nazwa jak w karcie)

KOŚCIÓŁ KLASZTORNY O.O.
 DOMINIKANÓW p.w. Św. JACKA

6. Zawartość wkładki (nazwa materiału uzupełniającego)

Dokumentacja fotograficzna.



Latarnia kaplicy Kotowskich



Widok na prezbiterium od strony ul. Mostowej



Północna elewacja kościoła i wejście na teren klasztoru

Wkładkę założył:Adam Siwek 12.11.2009.....
 (imię, nazwisko, data)

Miejsce przechowywania negatywówarchiwum własne



Nawa główna, widok w stronę prezbiterium



Sklepienie nawy głównej i widok na nawę północną



Nawa główna, widok w stronę chóru muzycznego



Przęsło sklepienia zachodniego przęśła nawy południowej

1. Miejscowość....Warszawa.....
 2. Dzielnica.....Śródmieście.....
 3. Powiat.....Warszawa.....
 4. Województwo.....mazowieckie.....

5. Obiekt (nazwa jak w karcie)

KOŚCIÓŁ KLASZTORNY O.O.
 DOMINIKANÓW p.w. Św. JACKA

6. Zawartość wkładki (nazwa materiału uzupełniającego)

Dokumentacja fotograficzna.



Portal kaplicy Kotowskich



Ołtarz w kaplicy Kotowskich



Wnętrze kopuły kaplicy Kotowskich

Wkładkę założył:Adam Siwek 12.11.2009.....
 (imię, nazwisko, data)

Miejsce przechowywania negatywówarchiwum własne



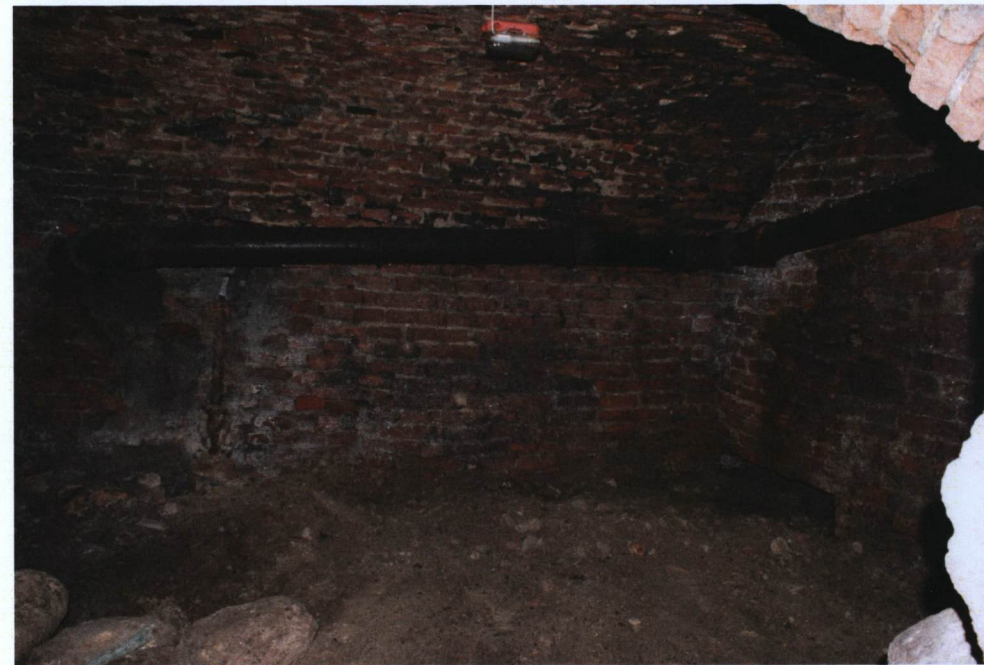
Tympanon portalu kaplicy Kotowskich



Spękania łuku arkady zachodniego przęsła nawy południowej



Krypta kaplicy Kotowskich



Krypta pod dzwonnica

1. Miejscowość.....Warszawa.....	5. Obiekt (nazwa jak w karcie)	6. Zawartość wkładki (nazwa materiału uzupełniającego)
2. Dzielnica.....Śródmieście.....	KOŚCIÓŁ KLASZTORNY O.O.	Dokumentacja fotograficzna.
3. Powiat.....Warszawa.....	DOMINIKANÓW p.w. Św. JACKA	
4. Województwo.....mazowieckie.....		



Rzeźba św. Dominika, rekonstrukcja po 1947 r.



Rzeźba Matki Boskiej, oryginalna



Rzeźba św. Jacka, oryginalna

Wkładkę założył:Adam Siwek 12.11.2009.....
(imię, nazwisko, data)

Miejsce przechowywania negatywówarchiwum własne autora.....



Konsola sklepienia w prezbiterium



Epitafium Reginy Sroczyńskiej



Epitafium Józefa Butwiłowicza



Epitafium Stanisława Milewskiego



Portal boczny



Epitafium Marii Juszczyk



Epitafium Stanisława Hieronima Potkańskiego

1. Miejscowość.... Warszawa.....
 2. Dzielnica.....Śródmieście.....
 3. Powiat..... Warszawa.....
 4. Województwo.....mazowieckie.....

5. Obiekt (nazwa jak w karcie)

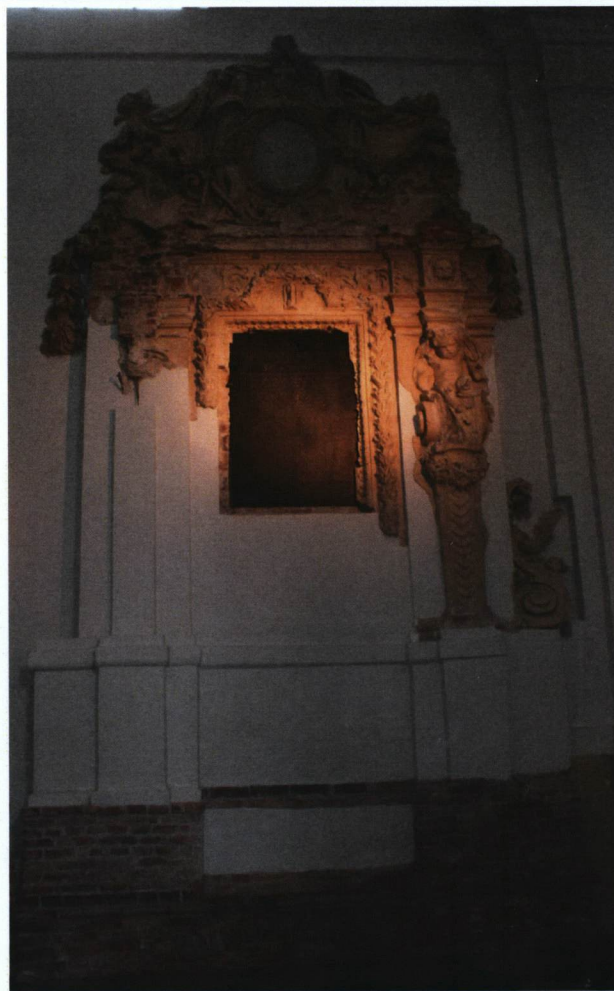
KOŚCIÓŁ KLASZTORNY O.O.
 DOMINIKANÓW p.w. Św. JACKA

6. Zawartość wkładki (nazwa materiału uzupełniającego)

Dokumentacja fotograficzna.



Nagrobek Katarzyny z Kosińskich Ossolińskiej



Nagrobek Stanisława Jana Skorobohatego



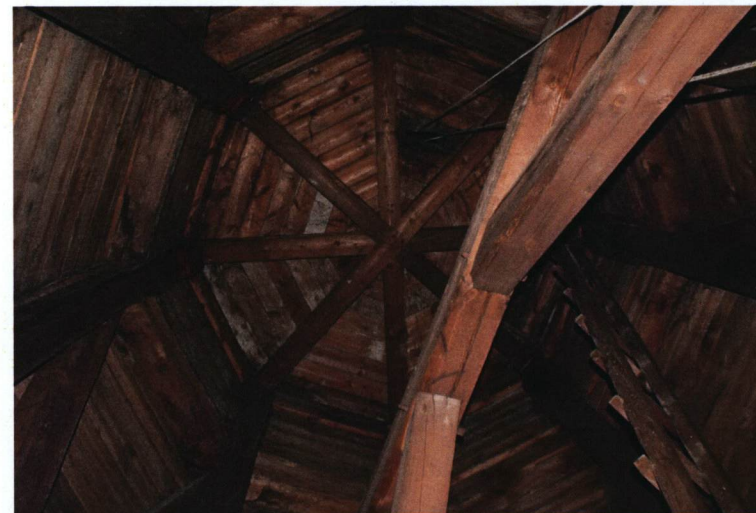
Portal dzwonnicy

Wkładkę założył:Adam Siwek 12.11.2009.....
 (imię, nazwisko, data)

Miejsce przechowywania negatywówarchiwum własne autora.....



Więżba nad prezbiterium



Więżba nad nawą główną, widoczne kanały nawiewne systemu oarczewania kościoła



Konstrukcja nośna sygnaturki nad nawą główną