

1. Obiekt 9/2
KLASZTOR O.O. BERNARDYNÓW NA CZERNIAKOWIE

2. Czas powstania
1687 - 1693

3. Miejscowość
W A R S Z A W A



Elewacja klasztoru od
ul. Czerniakowskiej

4. Adres
ul. Czerniakowska 2/4
nr hipoteczny
lub ewid. gruntów

5. Przynależność administracyjna

województwomazowieckie
gminaWarszawa.....

6. Poprzednie nazwy miejscowości

7. Przynależność administracyjna
przed 1 VI 1975

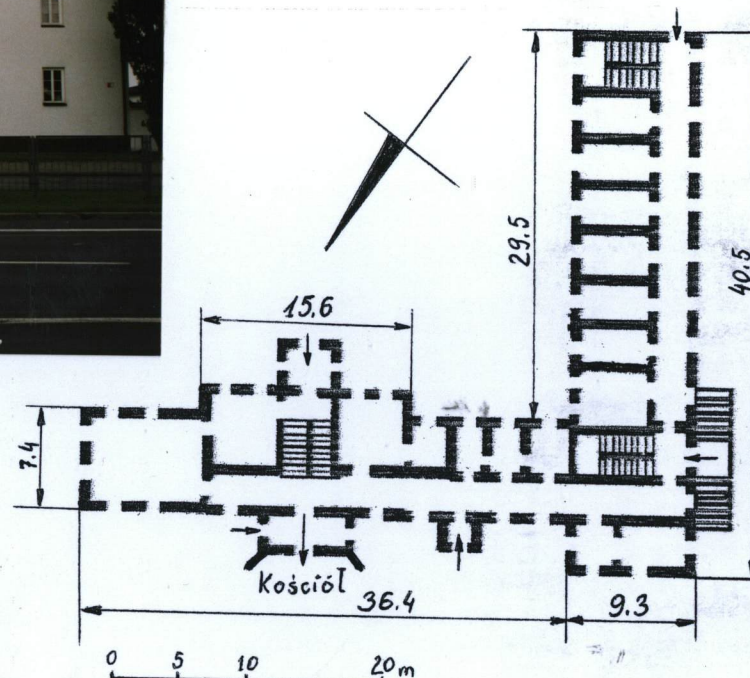
województwostołeczne.....
powiatWarszawa.....

8. Właściciel i jego adres
Parafia Rzymsko-Katolicka p.w. św.
Bonifacego ul. Czerniakowska 2/4

9. Użytkownik i jego adres
Parafia Rzymsko-Katolicka p.w. św.
Bonifacego ul. Czerniakowska 2/4

10. Rejestr zabytków

Nr60..... data . 1965r.....



Plan klasztoru, parter 1 : 550
wg Marta Topińska, Kościół Czerniakowski, W-wa 1977

Plan orientacyjny 1 : 20000



12. Autorzy, historia obiektu, określenie stylu

Marszałek wielki koronny Stanisław Herakliusz Lubomirski (1648-1702) w 1683 r. obejmuje na mocy uchwały sejmowej grunty królewskie Ujazdowa wraz z Czerniakowem. W 1683 r. rozpoczyna budowę kościoła i klasztoru bernardynów w miejscu, wg legendy, cudownie wskazanym przez świetlisty znak na niebie. Autorem projektu jest Holender – architekt i inżynier wojskowy – Tylman van Gameren (ok. 1632-1706), przebywający w Polsce od 1664 r. Bezpośrednio pracami budowlanymi kierował Izidor Affaita – architekt królewski. W 1687 położono kamień węgielny, zwieziono potrzebne materiały budowlane i zasklepiono piwnice. W 1689 r. zamknięto bryłę budynku i rozpoczęto prace wykończeniowe. Aktem fundacyjnym z 19 października 1693 r. Lubomirski przekazał kościół i klasztor zakonowi bernardynów. Klasztor był całkowicie wykończony i z pełnym wyposażeniem, początkowo składał się z dwukondygnacyjnego budynku przylegającego od południowej strony do kościoła i z parterowego, wolnostojącego skrzydła wzdłuż ul. Czerniakowskiej. W 1712 Elżbieta Sieniawska, córka fundatora, planowała rozbudowę klasztoru – niezrealizowaną, natomiast w 1715 przeprowadziła remont pokrycia dachowego i wymianę blachy ołowianej na miedzianą – prace przeciągnęły się do 1723. W 1758 gwardian Jarochoński podjął pierwszy poważny remont klasztoru oraz wznosił wiele zabudowań gospodarczych: piekarnię, spichlerze, stajnie, wozownię, itd. W latach 1783-1784 gwardian Daniel Mrozikiewicz rozbudował klasztor – nadbudował drugą kondygnację nad skrzydłem zachodnim, w której urządzono m.in. pięć cel i bibliotekę. 28 kwietnia 1864 na klasztor została nałożona kontrybucja w wysokości 3000 rubli, zaś 8 listopada 1864 władze carskie ogłosiły dekret kasacyjny klasztoru. Zakonników umieszczono w domu zakonnym na Kole, a kościół i klasztor przejęli księża świeccy, rozpoczynając w 1869 prace adaptacyjne. Odnowiono mury zewnętrzne i przebudowano klasztor usuwając ściany działowe w małych celach na piętrze, tworząc obszerne pokoje i pomieszczenia gospodarcze. Skrzydło północne, przy kościele, zajęli księża, natomiast w skrzydle zachodnim ulokowano przytułek dla sierot. Później oddano te pomieszczenia szarytkom, a w dawnym refektarzu działała szkoła elementarna. W latach 1904-1929 dokonywano w klasztorze kolejnych prac adaptacyjnych do potrzeb parafii – przebudowano dolną kondygnację skrzydła zachodniego, tworząc z korytarza i przyległych cel obszerne salę parafialną. We wrześniu 1939 uszkodzone zostało pokrycie dachu klasztoru. W 1944 w czasie powstania warszawskiego poszycie dachu klasztoru oraz okna zostały całkowicie zniszczone, ściany w wielu miejscach uszkodzone, a całe wnętrze doszczętnie zdemolowane.

13. Opis (sytuacja, materiał i konstrukcja, rzut, bryła, elewacje, wnętrza, wyposażenie, instalacje)

Sytuacja: Zespół klasztorny usytuowany jest pomiędzy ulicami: Bernardyńską, Gołkowską i Powsińską. Od północy główne skrzydło styka się z kościołem, skrzydło boczne, zachodnie, usytuowane jest wzdłuż ul. Powsińskiej. Od strony południowej znajduje się ogród przyklasztorny, zaś od strony ul. Bernardyńskiej nowe zabudowania klasztorne i kaplica. Teren klasztoru otoczony jest murem z furtką od strony ul. Powsińskiej i bramą od ul. Bernardyńskiej.

Materiał i konstrukcja: Budynek wzniesiony z cegły, otynkowany, konstrukcja dachu drewniana, pokrycie blachą miedzianą stolarka okienna i drzwiowa drewniana.

Rzut i bryła: Budynek dwuskrzydłowy, dwukondygnacyjny, podpiwniczony. Skrzydło główne, północne, fasadą zwrócone na południe, od północy przylega na osi do kościoła, z którym jest połączone przejściem, w fasadzie ryzalit. Skrzydło boczne przylega do głównego od zachodu pod kątem prostym. Dachy czterospadowe. Układ obydwu skrzydeł dwutraktowy: w głównym skrzydle na obydwu kondygnacjach od strony północnej korytarz, od południowej ciąg pomieszczeń, w części wschodniej duże pomieszczenie zajmujące całą szerokość budynku – dawny refektarz, ob. kaplica Milenijna; klatka schodowa dwubiegowa na osi w ryzalicie. W skrzydle zachodnim na obydwu kondygnacjach od strony zachodniej korytarz, od wschodniej ciąg pomieszczeń – cel zakonnych; klatki schodowe: dwubiegowa na osi skrzydła głównego i wybudowana po II wojnie w części południowej.

Elewacje: Tynkowane gładko, bez artykulacji, zwieńczone skromnym gzymsem koronującym. Fasada skrzydła głównego jedenastoosiowa z pięcioosiowym ryzalitem, w którym na osi środkowej wejście poprzedzone portykiem wspartym na dwóch kolumnach toskańskich dźwigających trójkątny fronton z herbem zakonu bernardynów w tympanonie. Nad portykiem okno klatki schodowej dwunastopolowe. Pozostałe okna w dolnej kondygnacji ośmiopolowe, na piętrze sześciopolowe. Elewacja szczytowa – wschodnia skrzydła głównego dwuosiowa. Elewacja północna skrzydła głównego po stronie wschodniej kościoła – czteroosiowa, po stronie zachodniej kościoła – pięcioosiowa z umieszczonym w centrum niewielkim przedsionkiem ujętym kanelowanymi pilastrami, dźwigającymi belkowanie z fryzem tryglifowym i tympanon z symbolem Opatrzności i datą 1839, zwieńczony krzyżem. Elewacja zachodnia skrzydła bocznego dwunastoosiowa, z dobudowanym na osi wejściem, elewacje szczytowe: południowa - jednoosiowa, północna - dwuosiowa, elewacja wschodnia po południowej stronie skrzydła głównego - dziesięcioosiowa, po północnej stronie skrzydła głównego – jednoosiowa. Okna w układzie jak w skrzydle głównym.

Wnętrza: W skrzydle głównym na lewo od wejścia skarbiec, za nim kaplica Milenijna, dawny refektarz na planie prostokąta. Na suficie i ścianach podział ramowy na kilkanaście wielobocznych pól wypełnionych freskami. Główna kompozycja malarska umieszczona na plafonie sufitu ukazuje Boga Ojca z Okiem Opatrzności i gołębicą Ducha Św., siedzącego wśród obłoków i aniołów rzucających ewangeliczną mannę. W pozostałych polach girlandy z róż przeplatane wstęgami z inskrypcjami odwołującymi się do cnót i red ewangelicznych. W prostokątnych polach na ścianach umieszczone są przedstawienia świętych pustelników: Arseniusza Wielkiego, Eliasza z Egiptu, Hilariona i Pawła Pustelnika. Na prawo od wejścia znajduje się kwadratowa zakrystia, do której prowadzą bogato intarsjowane drzwi z ornamentálną bordiurą i ramą uszakową otaczającą umieszczony w centrum herb zakonu. Sufit zakrystii pokrywa bogata dekoracja stiukowa w postaci girland kwiatowych i wieńców laurowych oraz kartuszy. W owalnym plafonie znajduje się malowidło ukazujące Boga Ojca w majestacie z gołębicą Ducha Św. pośród obłoków i puttów. W narożnych kartuszach freski przedstawiają cztery atrybuty: słońce, klepsydę, kadzielnicę, glob ziemski, podtrzymywane przez pary puttów. Po bokach głównego plafonu znajdują się dwa kartusze z popiersiami Chrystusa i św. Franciszka. Korytarz na parterze skrzydła głównego z marmurową posadzką, nad drzwiami zakrystii fragment polichromii z herbem Pozostałe wnętrza parteru i piętra urządzone współcześnie, ściany do połowy wysokości pokryte kasetonową boazerią dębową, drzwi dębowe jednoskrzydłowe, ośmiopolowe.

Wyposażenie: W zakrystii piec kaflowy z XVIII w.; portret Stanisława Herakliusza Lubomirskiego z XVII w., pędzla nieznanego malarza; rokokowy zegar konsolowy z XVIII w., wykonany z brązu złoconego, zdobionego emalią. W korytarzu klasztornym obok zakrystii wisi obraz „Taniec Śmierci” z 1 poł. XIX w., autorstwa nieznanego malarza.

Instalacje: Elektryczna, wodna, kanalizacyjna, c.o.

14. Kubatura	15. Powierzchnia użytkowa	16. Przeznaczenie pierwotne	17. Użytkowanie obecne
6408 m ³	1424 m ²	klasztor	klasztor
<p>18. Prace budowlane i konserwatorskie, ich przebieg i dokumentacja (po 1945 r.)</p> <p>15 lipca 1945 kościół i klasztor został ponownie objęty przez bernardynów. Natychmiast przystąpiono do naprawy uszkodzonych murów oraz prac restauracyjnych we wnętrzach, gdzie szczególnie silnym uszkodzeniom uległy freski – zawilgocone, pokryte pleśnią, w wielu miejscach odłączone od podłoża. Malowidła zakrystii przepadły w 90 %. W latach 1951-1954 przeprowadzona została m.in. restaurację zakrystii – pracami konserwatorów Ryszarda Politowskiego i Tadeusza Romanowskiego kierował prof. Bohdan Marconi. W 1966 podjęto renowację dawnego refektarza – obecnie kaplicy milenijnej. W 1967 położono tynki na elewacjach klasztoru. W 1968 przeprowadzono prace remontowo-budowlane w całym klasztorze, likwidując tymczasowe przepierzenia, kładąc nowe tynki, nową stolarkę okienną i drzwiową oraz podłogę i boazerię, konserwator Danuta Majda rozpoczęła gruntowną konserwację stiuków i malowideł. Prace prowadzone systemem gospodarczym ukończono w 1971. W 1982 wykonano prace zabezpieczające i wzmacniające sufit w refektarzu klasztornym, po zabiegach odgrzybiających położono marmurową posadzkę, wyremontowano klatkę schodową wiodącą do klauzury, wykonano nową boazerię i 13 drzwi z dębu (w miejsce zniszczonych przez drewnojady), przebudowano zewnętrzne schody wejściowe kryjąc je granitem, kontynuowano prace malarskie w zakrystii i kaplicy. W 1983 wymieniono przegniłe sufity w dwóch pokojach i przeprowadzono najpilniejsze reparacje przeciekającego dachu. W 1984 w czasie palowania fundamentów pod budynki wzdłuż ul. Bernardyńskiej spękały stiuki w kaplicy, refektarzu i zakrystii. W tym roku pokryto dach blachą miedzianą i założono instalację c. o. W 1985 podjęto inicjatywę budowy nowego skrzydła, by umożliwić gruntowną renowację starego klasztoru, w 1986 wykonano fundamenty. Po niewielkim pożarze w skrzydle zachodnim w 2000, przeprowadzono remont wnętrza wymieniając instalację elektryczną i wodną, malując ściany i wymieniając całą stolarkę okienną na okna drewniane, laminowane o szybach zespolonych. Przeprowadzono również remont elewacji i piwnic, w których pomieszczenia i korytarz prowadzący do krypty pod kościołem wyłożono na podłodze i do połowy wysokości ścian marmurem, a w kotłowni płytkami ceramicznymi.</p>		<p>19. Stan zachowania (fundamenty, ściany zewnętrzne, ściany wewnętrzne, sklepienia, stropy, konstrukcje dachowe, pokrycie dachu, wyposażenie i instalacje)</p> <p>Fundamenty i ściany pozbawione izolacji przeciwwilgociowej silnie zawilgocone. Umieszczone w krypcie pod kościołem urządzenie osuszające fundamenty jest całkowicie niewystarczające, zwłaszcza, że zbiornik na odsączaną wodę nie jest regularnie opróżniany i woda po wypełnieniu go zalewa posadzkę krypty. Świeżo pomalowane emulsją tynki są zagrzybione, oddzielone od muru, a farba odparzona, formująca pęcherze, spod których sączy się woda. W ścianach zewnętrznych również widoczne pęknięcia i uszkodzenia tynku, wykwity mineralne i mikrobiologiczne, zacieki wskazujące na uszkodzenia obróbek blacharskich. Konstrukcja dachowa drewniana w stanie dobrym, pokrycie dachu blachą miedzianą szczelne, ale w wielu miejscach naprawiane. Stan pomieszczeń i wyposażenia ogólnie dobry. Zabytkowe drzwi do zakrystii zdobione bogatą intarsją, m.in. z herbem zakonu bernardynów, spękane, słabo osadzone w zawiasach, zamalowane kryjącą farbą. Okna drewniane, laminowane z szybami zespolonymi, instalacje wodna i elektryczna sprawne i bezpieczne.</p>	
<p>20. Najpilniejsze postulaty konserwatorskie</p> <p>Założenie izolacji przeciwwilgociowej fundamentów i ścian, osuszenie i odgrzybienie. Naprawa spękanych i oddzielających się od muru tynków. Reperacja gzymsów, oczyszczenie cokołów z nawarstwień mineralnych i mikrobiologicznych, ponowne pomalowanie elewacji. Reperacja obróbek blacharskich, rynien i rur spustowych, remont pokrycia dachu. Konieczna renowacja intarsjowanych drzwi do zakrystii.</p>			

21. Akta archiwalne i źródła ikonograficzne (rodzaj, numer i miejsce przechowywania)

Archiwum Prowincji OO Bernardynów w Krakowie:

„Archivum conventus Czerniakovensis ordinis Minorum Observantium ad Sanctum Antonium Paduanum fundati ab anno 1692 conscriptum” - zespół dokumentów z lat 1693-1853, w nim m.in.:

- Rpis XV-1: „Rachunek y Expensa Kościoła Czerniakowskiego” z 1693 r., akt fundacyjny, legaty, akty prawne związane z erekcją, zapisy kronikarskie dotyczące m. In. Remontów i inwestycji;
- Rpis XV-3: „Akta różne klasztoru OO Bernardynów w Warszawie na Czerniakowie” z lat 1693-1851

Archiwum Główne Akt Dawnych w Warszawie:

- Rpis 1558: „Akta Komisji Wojewód[ziwa] Mazo[wieckiego] tyżące się klasztoru i jego funduszów OO Bernardynów w Czerniakowie...”

Gabinet Rycin Biblioteki Uniwersytetu Warszawskiego

- Archiwum Tylmana (zespół rys. Tylmana z Gameren).

22. Bibliografia

- P. Bohdziewicz, Korespondencja artystyczna Elżbiety Sieniawskiej z lat 1700-1729 w zbiorach Czartoryskich w Krakowie, Lublin 1964.
- K. Grudziński, Dzieje klasztoru Bernardynów w Czerniakowie pod Warszawą, maszynopis, praca magisterska napisana na UJ pod kier. Ks. Prof. K. Glemmy, 1950.
- M. Karpowicz, Sztuka Warszawy drugiej połowy XVII w., Warszawa 1975.
- Z. Kozłowicz-Baranowska, Kościół św. Antoniego na Czerniakowie, maszynopis, praca magisterska napisana na UW pod kier. Prof. dra Wł. Tomkiewicza, 1955.
- T. Makowiecki, Kościół w Czerniakowie [in:] „Biuletyn Historii Sztuki i Kultury” t. VI, 1938.
- St. Mossakowski, Architektura kościoła bernardynów w Czerniakowie [in:] „Kwartalnik Architektury i Urbanistyki” t. XI, 1966.
- Tenże, Tylman z Gameren architekt polskiego baroku, Wrocław 1973.
- J. Mrozowski, Historia i opis kościoła w Czerniakowie, Warszawa 1902.
- M. Topińska, Kościół czerniakowski, Warszawa 1977.

23. Uwagi różne

24. Opracowanie karty ewidencyjnej

tekst Adam Siwek 12.01.2003 *Adam Siwek*
imię, nazwisko, data, podpis

plany, rysunki..... Adam Siwek 12.01.2003 *Adam Siwek*
imię, nazwisko, data, podpis

zdjęcia fotogr. Adam Siwek 12.01.2003 *Adam Siwek*
imię, nazwisko, data, podpis

miejsce przechowywania negatywów Archiwum własne autora karty.....

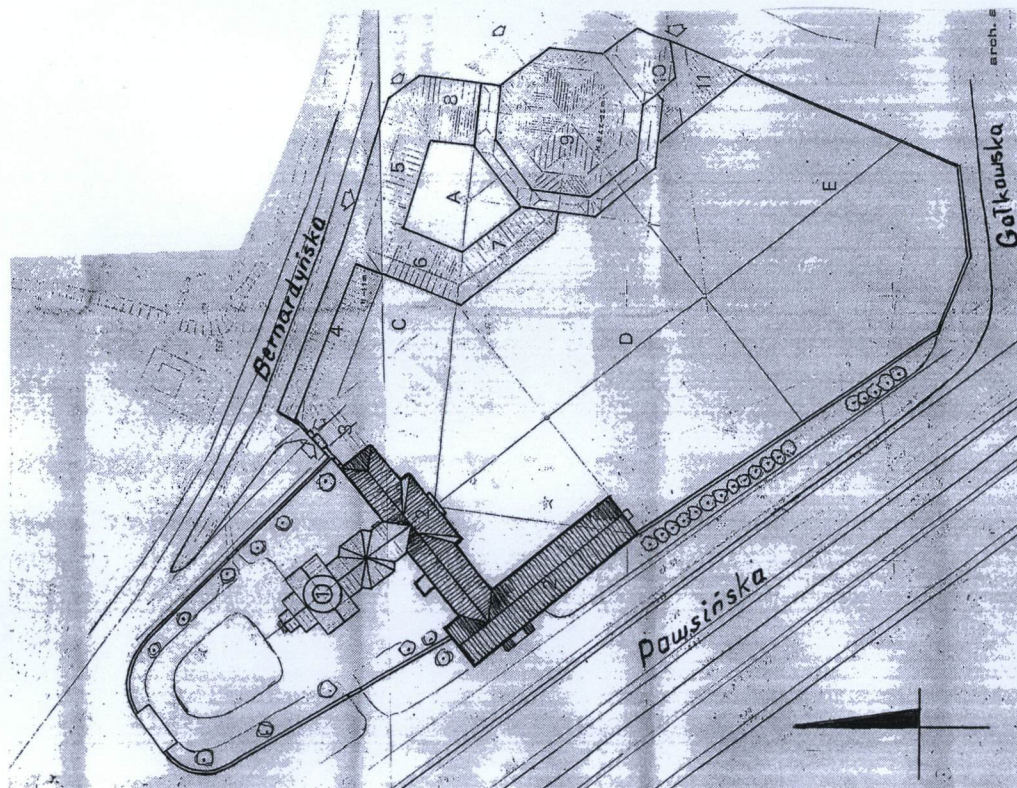
KARTA PO WYPEŁNIENIU PODLEGA OCHRONIE NA PODSTAWIE PRZEPISÓW PRAWA AUTORSKIEGO

25. Adnotacje o inspekcjach, informacje o zmianach (daty, imiona i nazwiska wypełniających)

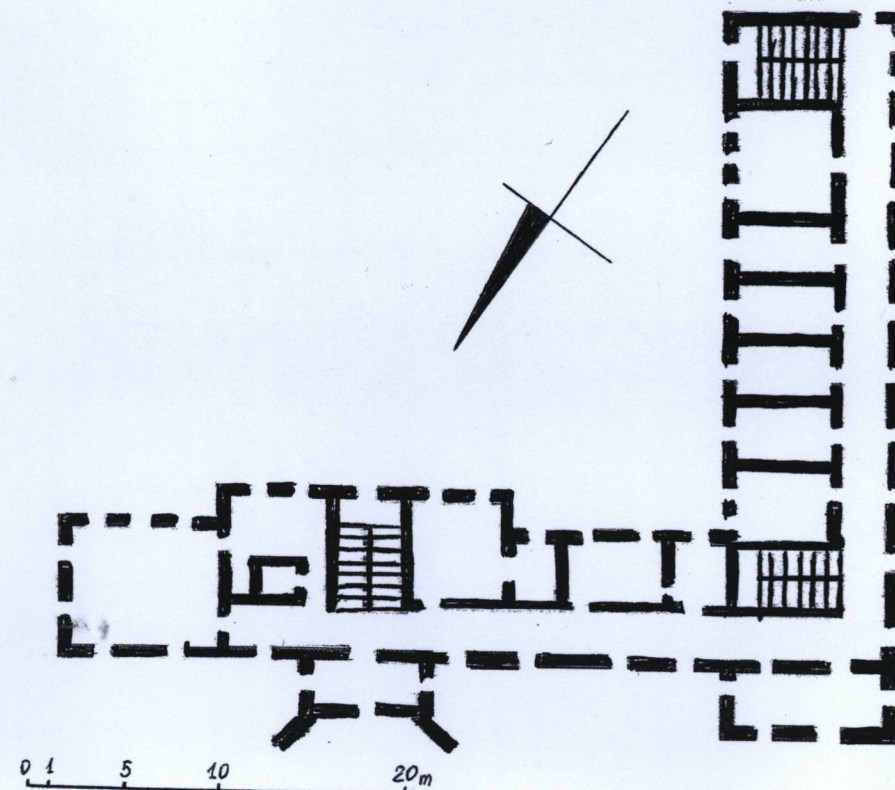
26. Załączniki

Dokumentacja fotograficzna, plany - wkładki 7

1. Miejscowość....Warszawa.....	5. Obiekt (nazwa jak w karcie)	6. Zawartość wkładki (nazwa materiału uzupełniającego)
2. Gmina..... Warszawa.....	KLASZTOR O.O. BERNARDYNÓW NA	Plan sytuacyjny, plan piętra klasztoru,
3. Powiat..... Warszawa.....	CZERNIAKOWIE	dokumentacja fotograficzna.
4. Województwo.....mazowieckie.....		



Plan sytuacyjny 1 : 1500, wg arch. Stefan Westrych i arch. Bratysław Wolczyński.



Plan klasztoru, piętro 1 : 400, wg Marta Topińska, Kościół Czerniakowski, W-wa 1977

Wkładkę założył:Adam Siwek 12.07.2003.....
(imię, nazwisko, data)

Miejsce przechowywania negatywów archiwum własne autora.....



Skrzydło główne, elewacja południowa.



Skrzydło boczne, elewacja wschodnia.



Skrzydło główne, elewacja północna, po wschodniej stronie kościoła.



Skrzydło główne, elewacja północna, po zachodniej stronie kościoła.

1. Miejscowość....Warszawa.....
 2. Gmina..... Warszawa.....
 3. Powiat..... Warszawa.....
 4. Województwo.....mazowieckie.....

5. Obiekt (nazwa jak w karcie)

KLASZTOR O.O. BERNARDYNÓW NA
 CZERNIAKOWIE

6. Zawartość wkładki (nazwa materiału uzupełniającego)

Dokumentacja fotograficzna.



Skrzydło główne, elewacja wschodnia.



Skrzydło boczne, elewacja północna.



Łącznik kościoła z klasztorem, widok od wschodu.

Wkładkę założył:Adam Siwek 12.07.2003.....
 (imię, nazwisko, data)

Miejsce przechowywania negatywówarchiwum własne autora.....



Portal przedsionka w elewacji północnej skrzydła głównego.



Ściana boczna przedsionka w elewacji północnej skrzydła głównego.



Okno klasztoru, typ 1.

1. Miejscowość....Warszawa.....
2. Gmina..... Warszawa.....
3. Powiat..... Warszawa.....
4. Województwo.....mazowieckie.....

5. Obiekt (nazwa jak w karcie)

KLASZTOR O.O. BERNARDYNÓW NA
CZERNIAKOWIE

6. Zawartość wkładki (nazwa materiału uzupełniającego)

Dokumentacja fotograficzna.



Okno klasztoru, typ 2..



Wnętrze skrzydła głównego, korytarz na
parterze



Wnętrze skrzydła głównego, parter, wejście z
korytarza do dawnego refektarza.

Wkładkę założył:Adam Siwek 12.07.2003.....
(imię, nazwisko, data)

Miejsce przechowywania negatywówarchiwum własne autora.....



Wnętrze dawnego refektarza, ob. kaplicy Milenijnej na parterze wschodniej części skrzydła głównego.

Wnętrze dawnego refektarza, ob. kaplicy Milenijnej, dekoracja na ścianie wschodniej.



Wnętrze dawnego refektarza, ob. kaplicy Milenijnej, dekoracja na ścianie północnej.



1. Miejscowość.... Warszawa.....
 2. Gmina..... Warszawa.....
 3. Powiat..... Warszawa.....
 4. Województwo....mazowieckie.....

5. Obiekt (nazwa jak w karcie)

KLASZTOR O.O. BERNARDYNÓW NA
 CZERNIAKOWIE

6. Zawartość wkładki (nazwa materiału uzupełniającego)

Dokumentacja fotograficzna.



Wnętrze dawnego refektarza, ob. kaplicy
 Milenijnej, główny plafon na suficie.



Korytarz na parterze skrzydła głównego, obraz
 „Taniec Śmierci”.



Korytarz na parterze skrzydła głównego, drzwi do
 zakrystii.

Wkładkę założył:Adam Siwek 12.07.2003.....
 (imię, nazwisko, data)

Miejsce przechowywania negatywówarchiwum własne autora.....



Polichromia nad wejściem do zakrystii.



Wnętrze zakrystii na parterze skrzydła głównego.

Dekoracja ściany północnej zakrystii.

1. Miejscowość.... Warszawa.....
 2. Gmina..... Warszawa.....
 3. Powiat..... Warszawa.....
 4. Województwo....mazowieckie.....

5. Obiekt (nazwa jak w karcie)

KLASZTOR O.O. BERNARDYNÓW NA
 CZERNIAKOWIE

6. Zawartość wkładki (nazwa materiału uzupełniającego)

Dokumentacja fotograficzna.



Dekoracja sufitu zakrystii.



Zakrystia, piec kaflowy z XVIII w.



Zakrystia, portret Stanisława Herakliusza
 Lubomirskiego z 2 poł. XVII w.

Wkładkę założył:Adam Siwek 12.07.2003.....

(imię, nazwisko, data)

Miejsce przechowywania negatywówarchiwum własne autora.....



Zakrystia, zegar z XVIII w.



Skrzydło główne, korytarz na parterze, dekoracja nad drzwiami prowadzącymi do sieni głównego wejścia.

1. Miejscowość.... Warszawa.....
 2. Gmina..... Warszawa.....
 3. Powiat..... Warszawa.....
 4. Województwo....mazowieckie.....

5. Obiekt (nazwa jak w karcie)

KLASZTOR O.O. BERNARDYNÓW NA
 CZERNIAKOWIE

6. Zawartość wkładki (nazwa materiału uzupełniającego)

Dokumentacja fotograficzna.



Klatka schodowa w północnej części skrzydła bocznego.



Sień i klatka schodowa skrzydła głównego.



Skrzydło boczne, korytarz na parterze.

Wkładkę założył:Adam Siwek 12.07.2003.....
 (imię, nazwisko, data)

Miejsce przechowywania negatywówarchiwum własne autora.....



Korytarz na piętrze skrzydła bocznego.



Korytarz na piętrze skrzydła głównego.

1. Miejscowość....Warszawa.....	5. Obiekt (nazwa jak w karcie)	6. Zawartość wkładki (nazwa materiału uzupełniającego)
2. Gmina..... Warszawa.....	KLASZTOR O.O. BERNARDYNÓW NA	Dokumentacja fotograficzna.
3. Powiat..... Warszawa.....	CZERNIAKOWIE	
4. Województwo.....mazowieckie.....		



Nowy refektarz na parterze skrzydła bocznego.



Korytarz łączący piwnice klasztoru z kryptą pod kościołem.

Wkładkę założył:Adam Siwek 12.07.2003.....

(imię, nazwisko, data)

Miejsce przechowywania negatywówarchiwum własne autora.....