

1. Obiekt
KOŚCIÓŁ EWANGELICKO – AUGSBURSKI p.w. Ś.W. TRÓJCY

2. Czas powstania
1777-81

3. Miejscowość
WARSZAWA

4. Adres Plac Małachowskiego 1

nr hipoteczny

5. Przynależność administracyjna

województwomazowieckie.....

gminaWarszawa.....

6. Poprzednie nazwy miejscowości

7. Przynależność administracyjna
przed 1 VI 1975

województwostołeczne.....

powiatwarszawski.....

8. Właściciel i jego adres

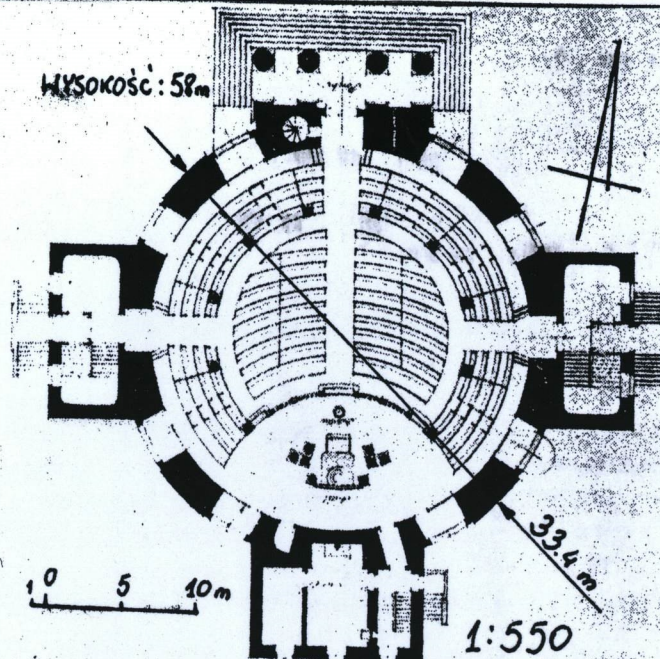
Parafia Ewangelicko-Augsburska
św. Trójcy, ul Kredytowa 4, Warszawa

9. Użytkownik i jego adres

Parafia Ewangelicko-Augsburska
św. Trójcy, ul Kredytowa 4, Warszawa

10. Rejestr zabytków

Nr ...289/2..... data01.07.1965r.....



Plan kościoła
1 : 550
wg Kwiatkowska
M. I., Kościół
ewangelicko-
augsburski,
Warszawa 1982



Plan orientacyjny
1 : 12 500

Elewacja północna, portyk główny

12. Autorzy, historia obiektu, określenie stylu

Klasycystyczny kościół ewangelicko-augsburski został zaprojektowany przez Szymona Bogumiła Zuga. Budowę rozpoczęto 24 kwietnia 1777, w ciągu roku założono fundamenty, wyprowadzono mury zewnętrzne nad powierzchnię oraz ustawiono rusztowania. 4 maja 1778 wmurowano kamień węgielny w miejscu ołtarza. Prace murarskie prowadził majster Jan Andrzej Tscherning, ciesielskie Jan Gotlib Pittig (Büttig), pomagał młody architekt Jakub Kubicki. W czerwcu 1778 zwieńczono mury gzymsem koronującym, 4 listopada zakończono roboty ciesielskie przy kopule i latarni. W darze od króla Szwecji otrzymano 400 arkuszy blachy miedzianej, którą zaczęto w maju 1779 pokrywać kopułę – materiału starczyło tylko na połowę powierzchni, resztę pokryto dachówką. Latarnię pokryto blachą angielską, a modrzewiowy krzyż blachą miedzianą, złożoną. Prace dekarские wykonali Daniel Lobeck, Krystian Adolph i brązownik Jan Fryderyk Gippert. 2 lipca zakończono budowę zewnętrznych murów. 8 lipca 1779 złożono w piedestale krzyża pamiątkowe dokumenty. Jeszcze w 1779 przystąpiono do wyposażania wnętrza. Z braku funduszy na wybielonej kopule jedynie wymalowano kasetony, zamiast wykonać je ze stiuku. 30 grudnia 1781 dokonano uroczystego otwarcia i poświęcenia świątyni. Podczas pobytu wojsk francuskich w Warszawie w okresie 21 stycznia – 8 marca 1807 budynek kościelny zamieniono na magazyn siana. W 1817 przeprowadzono gruntowny remont organów. W latach 20-tych XIX w. prowadzono dalsze prace wykończeniowe oraz już remontowe: w latach 1823-26 pokryto ostatecznie kopułę blachą, w 1829 remontowano wnętrze i wymalowano kasetony na podniebiu kopuły. W 1830 wykonano ogrodzenie z ozdobną bramą wg proj. Zuga z 1804. 1832 i 1838 – kolejne remonty organów. 1847 remont ołtarza, otaczającej go posadzki i balustrady.

13. Opis (sytuacja, materiał i konstrukcja, rzut, bryła, elewacje, wnętrza, wyposażenie, instalacje)

Sytuacja. Kościół wolnostojący, wzniesiony w kwartale wyznaczonym ulicami Królewską, Mazowiecką, Kredytową, przy obecnym placu Małachowskiego. Fasadą zwrócony na północ, ołtarzem na południe.

Materiał i konstrukcja. Mury z cegły, otynkowane, detal architektoniczny kamienny, stolarka okienna drewniana w przybudówkach, żelazna w korpusie i latarni. Konstrukcja kopuły stalowa, pokrycie blachą miedzianą.

Rzut. Plan kościoła w formie krzyża greckiego z wpisaną w części centralnej rotundą.

Bryła. Budynek w formie pozornie dwukondygnacyjnej rotundy krytej kopułą z latarnią, z czterema niższymi ramionami krzyża greckiego, krytymi dachami dwuspadowymi. Ramiona: wschodnie i zachodnie, kryją klatki schodowe prowadzące na emporę, w południowym zakrystia.

Elewacje. Dolna kondygnacja elewacji kościoła pokryta boniowaniem płycinowym, które pokrywa także ściany ramion. W dolnych odcinkach walca między ramionami po dwa wysokie okna, o gęstym szprosowaniu, zamknięte łukiem pełnym, ujęte pilastrami i arkadą ze zwornikiem. W połowie wysokości ściany walca biegnie płycinowy pas z pionowym żłobkowaniem. W górnej strefa walca, pokrytej boniowaniem pasowym, dwanaście okrągłych okien o rozetowym szprosowaniu, osadzonych w kwadratowych płycinach, zdobionych w narożach cekinami. Gzyms koronujący z fryzem kostkowym dźwiga kopułę, którą wieńczy wysoka latarnia w typie monoptery, o jońskich kolumnach i oszklonych interkolumniach. Latarnię obiega u dołu galerijka widokowa, a od góry nakrywa stożkowo – schodkowy dach z krzyżem. Portyk wejściowy od strony północnej składa się z czterech kolumn doryckich, wspierających pełne belkowanie z tryglifami i trójkątny fronton kryjący w sobie dzwony. W tympanonie otwór zamknięty łukiem odcinkowym. Podniebienie portyku dekorowane kasetonami. Pod portykiem prostokątne wejście w prostej opasce kamiennej, nad którym płyta inskrypcyjna pomiędzy dwiema masywnymi konsolami wolutowymi dźwigającymi wydatny gzyms zwieńczony płaskorzeźbą przedstawiającą w promienistej glorii ofiarę baranka, księgi, kielich i kadzielnicę. Elewacje ramiona wschodniego i zachodniego identyczne: trzyosiowe, dwukondygnacyjne. W osi środkowej, na parterze drzwi wejściowe, dostępne po kilku schodkach, prowadzące na klatki schodowe, na piętrze okno zamknięte łukiem pełnym, ujętą arkadą ze zwornikiem, wspartą na prostych konsolach. Gzyms wieńczący ramiona na wysokości pasa dzielącego strefy walca korpusu, dźwiga fronton, w którego tympanonie półkoliste okno. W osiach bocznych na każdej kondygnacji po jednym oknie w prostej oprawie. Trzyosiowa elewacja ramienia południowego zamiast drzwi posiada okno oraz dodatkowo trzecią kondygnację małych, zbliżonych do kwadratu okienek pod gzymsem.

Wnętrze. Okrągłe wnętrze korpusu obiega dwukondygnacyjna empora dla wiernych, dolna kondygnacja wsparta na kolumnach doryckich, górna na jońskich. Ławki ustawione półkoliście zbiegają się koncentrycznie ku ołtarzowi. Po lewej stronie ołtarza, pod emporą, ambona. Pachy arkad okiennych dekorowane wieńcami laurowymi, podłucha kasetonami. Nad wejściem, z empory wysunięty balkonik z prosektem organowym. Na wprost wejścia ołtarz zwieńczony pełnym belkowaniem, którego fryz zdobi złożona wić akantowa, nad nim attyka z Okiem Opatrzności w promienistej glorii, flankowanym przez dwie wazy na cokołach. Gzyms główny obiega galerijka z balustradą. Czasza kopuły dekorowana imitacją kasetonów, wewnętrzna powierzchnia podstawy latarni – fryzem palmetowym, girlandami z liści laurowych i karbowanymi taśmami.

Wyposażenie. Dwukondygnacyjny ołtarz z 1964, wg proj. T. Bursche: w dolnej strefie flankowany zestawami trzech kolumn doryckich krucyfiks dłuta Józefa Trenarowskiego, w górnej pomiędzy parami kolumn jońskich obraz przedstawiający Chrystusa, z 2 poł. XIX w. Organy podarowane przez szwajcarską Pomoc Kościelną z Zurychu.

Instalacje: elektryczna, wodno-kanalizacyjna, c. o.

14. Kubatura 38.643 m ³	15. Powierzchnia użytkowa 800 m ²	16. Przeznaczenie pierwotne kościół parafialny	17. Użytkowanie obecne kościół parafialny
18. Prace budowlane i konserwatorskie, ich przebieg i dokumentacja (po 1945 r.) 1946 – uporządkowanie wypalonych murów kościoła 1949 – w zakładach „Mostowagon” w Chorzowie wykonano elementy stalowej kopuły kościoła, które w 1950 zostały przetransportowane do Warszawy i zamontowane przez firmę „Mostostal” 1951 – świątynia została przejęta przez Ministerstwo Kultury i Sztuki, z przeznaczeniem do użytku Zarządu Filharmonii Warszawskiej, jako miejsce reprezentacyjnych koncertów i wystaw. 1951-59 odbudowa kościoła wg proj. Teodora Burszego (zamiana głowic loryckich kolumn parteru na toskańskie, bazy stiukowe gładkie, podstawy kolumn zostają obłożone marmurem) 1961 rekonstrukcja ołtarza (nie odtworzono ambony-kazalnicy), zamontowano witraże 1962- 66 prace malarskie we wnętrzu świątyni 1990 prace konserwatorskie w podziemiach kościoła, remont ogrodzenia, remont prawej klatki schodowej, naprawa stiuków przy kolumnach głównych 1995 uzupełnienie pokrycia kopuły 1996 powiększenie wewnętrznego balkonu dla potrzeb zainstalowania nowych organów, pomalowano ściany wrzesień 2001 – „Projekt wykonawczy remontu konserwatorskiego elewacji budynku jw. Wraz z pracami towarzyszącymi i robotami dodatkowymi” autorstwa PKZ ZAMEK		19. Stan zachowania (fundamenty, ściany zewnętrzne, ściany wewnętrzne, sklepienia, stropy, konstrukcje dachowe, pokrycie dachu, wyposażenie i instalacje) Fundamenty są silnie zawilgocone na skutek braku izolacji poziomej i pionowej ścian fundamentowych budynku oraz wadliwie działających nieuszczelnionych rur spustowych. Ściany zewnętrzne widoczne są na nich wysolenia na wysokości do ok. 1 metra, część partii muru silnie skorodowana, pojedyncze cegły zlasowane, zasolone i spękane, odspojenia i liczne spękania tynków oraz częste spuchnięcia warstw malarskich. Silne zawilgocenie jest największe w narożnikach między ścianami szczytowymi i bocznymi wszystkich aneksów zwłaszcza na ścianie części zachodniej. Zawilgocenia powodują występowanie w wielu miejscach ciemnobrunatnych przebarwień, liszajowatych zacieków z jasnymi wykwitami na ich obrzeżach, odspojenia tynków i rozwój mikroorganizmów typu glony, pleśnie. Stolarka okienna i drzwiowa pokryta jest licznymi nawarstwieniami malarskimi. Elementy kamienne elewacji silnie skorodowane, popękane i pozapadane schody wejścia głównego. Niektóre spoiny uległy odparzeniu i wykruszyły się, powodując łatwy dostęp wody pod stopnie. Wystrój sztukatorski został skorodowany a jego forma jest rozmyta na skutek położenia kilku warstw tynku i farb na ornamenty i profile. Na elewacji widoczne są także zanieczyszczenia w postaci cząstek smoły i sadzy. Osadzają się na elewacji powodując jej ciemnienie i powstawanie szczelnych nalotów. Drgania spowodowane ruchem pojazdów mechanicznych powodują występowanie spękań i mikrospekkań przyczyniających się do destrukcji powierzchni i struktury muru. Ściany wewnętrzne wyremontowano w 1996 r., do wysokości podstawy pseudotamburu. Na sklepieniu widoczne są zacieki i drobne pęknięcia. Dach świątyni został pokryty blachą miedzianą . Całość obróbek blacharskich kwalifikuje się do wymiany. Wyposażenie – nowy instrument organowy został zainstalowany w 1996r, brakuje ambony-kazalnicy na I piętrze nad ołtarzem, nie została odtworzona w czasie powojennej odbudowy. Podziemna instalacja wodno-kanalizacyjna nieuszczelna i częściowo niedrożna, instalacja elektryczna do wymiany.	
20. Najpilniejsze postulaty konserwatorskie Budynek wymaga natychmiastowej interwencji remontowo-konserwatorskiej, która usunie skutki wadliwie przeprowadzonych poprzednich prac remontowych, zabezpieczy przed działaniem szkodliwych czynników szczególnie przed wodą opadową i wilgocią a elewacji przywróci estetyczny wygląd.			

21. Akta archiwalne i źródła ikonograficzne (rodzaj, numer i miejsce przechowywania)

- Archiwum Zboru Ewangelicko-Augsburskiego w Warszawie – akta XVII- XIXw AGAD
- Jenike Ludwik, Kronika zboru ewangelicko-augsburskiego w Warszawie 1782-1890, Warszawa 1891
- Otto Leopold, Przyczynek do historii zboru ewangelicko – augsburskiego warszawskiego 1650-1781, Warszawa 1881
- Archiwum Urzędu Mazowieckiego Wojewódzkiego Konserwatora Zabytków,teczka obiektu nr 289/2; zielona karta obiektu [Z. Krygier]

22. Bibliografia

- Kwiatkowska M. I., Kościół ewangelicko-augsburski, Warszawa 1982
- Kwiatkowski M., Szymon Bogumił Zug, architekt polskiego oświecenia, Warszawa 1971
- Szulc E., Projektanci i projekty kościoła ewangelicko –augsburskiego w Warszawie, w: „Zwiastun” 1978, nr 10, 11.

23. Uwagi różne

24. Opracowanie karty ewidencyjnej

tekstAdam - Siwek..... 12.12.2002..... *A. Siwek*
imię, nazwisko, data, podpis

plany, rysunki..... Adam- Siwek..... 12.12.2002..... *A. Siwek*
imię, nazwisko, data, podpis

zdjęcia fotogr.Adam - Siwek..... 12.12.2002..... *A. Siwek*
imię, nazwisko, data, podpis

miejsce przechowywania negatywówArchiwum własne autora karty.....

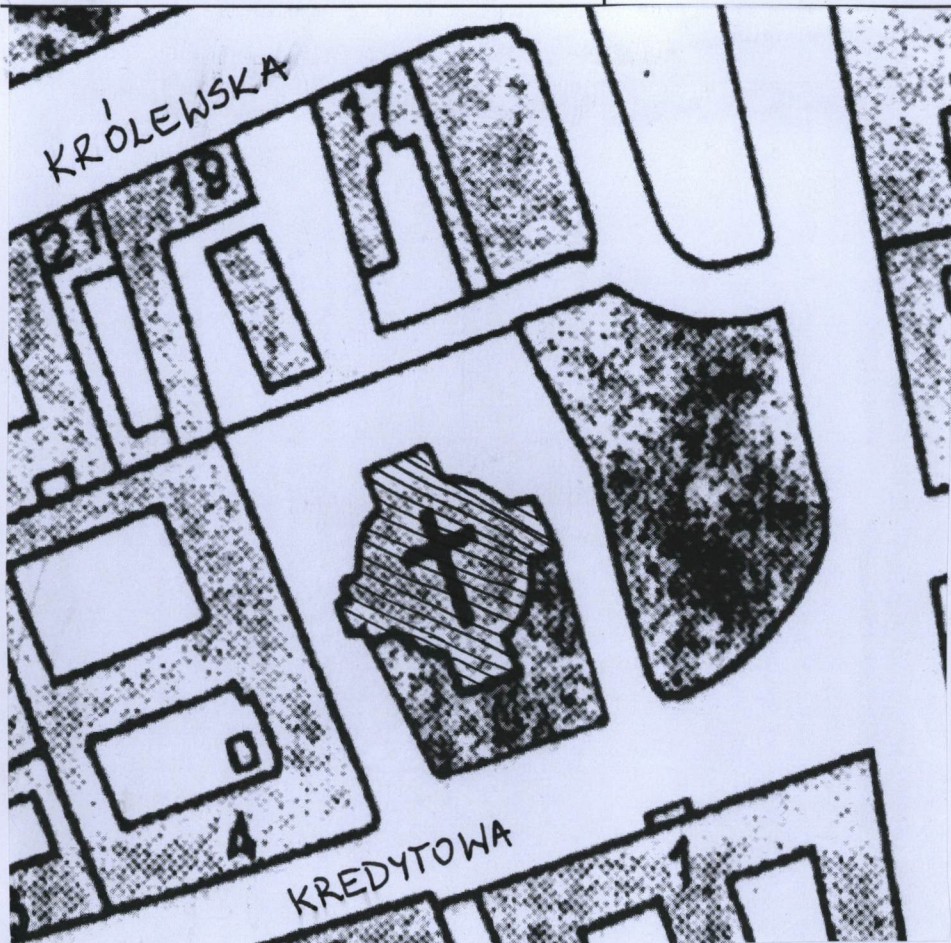
KARTA PO WYPEŁNIENIU PODLEGA OCHRONIE NA PODSTAWIE PRZEPISÓW PRAWA AUTORSKIEGO

25. Adnotacje o inspekcjach, informacje o zmianach (daty, imiona i nazwiska wypełniających)

26. Załączniki

Dokumentacja fotograficzna, historia obiektu – 6 wkładek

1. Miejscowość Warszawa	5. Obiekt (nazwa jak w karcie) KOŚCIÓŁ EWANGELICKO-AUGSBURSKI P.W. ŚW. TRÓJCY	6. Zawartość wkładki (nazwa materiału uzupełniającego) Dokumentacja fotograficzna: 4 zdjęcia, plan sytuacyjny
2. Gmina Warszawa		
3. Powiat Warszawa		
4. Województwo mazowieckie		



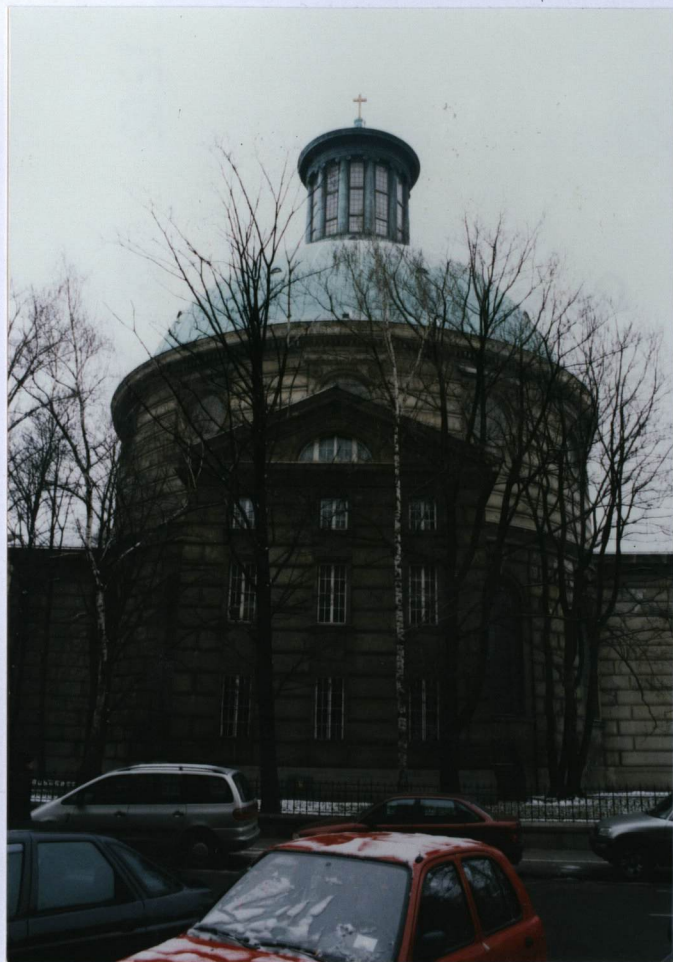
Plan orientacyjny. 1:1400



Elewacja wschodnia.

Wkładkę założył: Adam Siwek 2002-12-12
(imię, nazwisko, data)

Miejsce przechowywania negatywów Archiwum własne autora



Elewacja południowa



Elewacja zachodnia

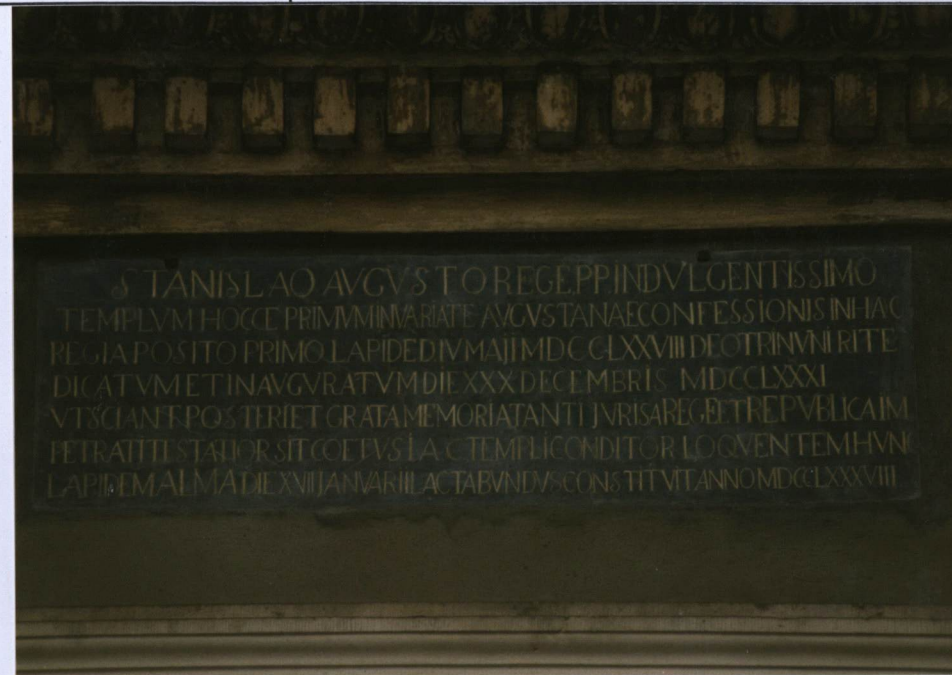


Latarnia kopuły

1. Miejscowość <u>Warszawa</u>	5. Obiekt (nazwa jak w karcie)	6. Zawartość wkładki (nazwa materiału uzupełniającego)
2. Gmina <u>Warszawa</u>	KOŚCIÓŁ EWANGELICKO-AUGSBURSKI	Dokumentacja fotograficzna:
3. Powiat <u>Warszawa</u>	P.W. ŚW. TRÓJCY	5 zdjęć
4. Województwo <u>mazowieckie</u>		

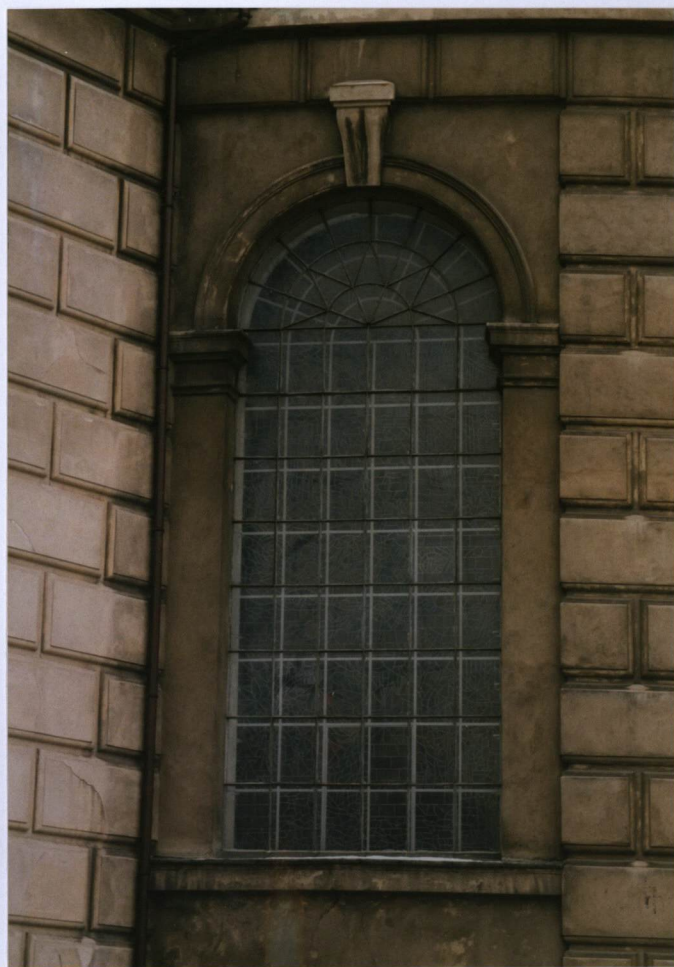


Zwieńczenie portalu



Płyta inskrypcyjna nad portalem.

Wkładkę założył: Adam Siwek 2002-12-12
(imię, nazwisko, data)Miejsce przechowywania negatywów Archiwum własne autora



Okno w korpusie kościoła



Okno w tamburze kopuły



Uszkodzenia elewacji z prawej strony
portyku głównego

1. Miejscowość Warszawa
 2. Gmina Warszawa
 3. Powiat Warszawa
 4. Województwo mazowieckie

5. Obiekt (nazwa jak w karcie)
 KOŚCIÓŁ EWANGELICKO-AUGSBURSKI
 P.W. ŚW. TRÓJCY

6. Zawartość wkładki (nazwa materiału uzupełniającego)
 Dokumentacja fotograficzna:
 7 zdjęć



Ołtarz



Organy



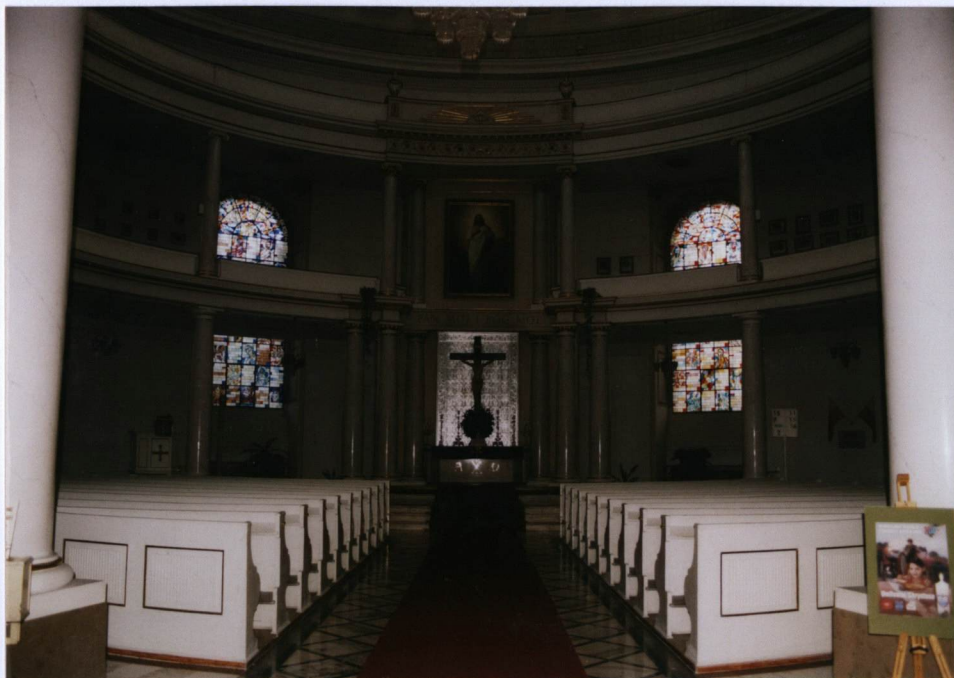
Ambona

Adam Siwek 2002-12-12

Wkładkę założył:

Archiwum własne autora

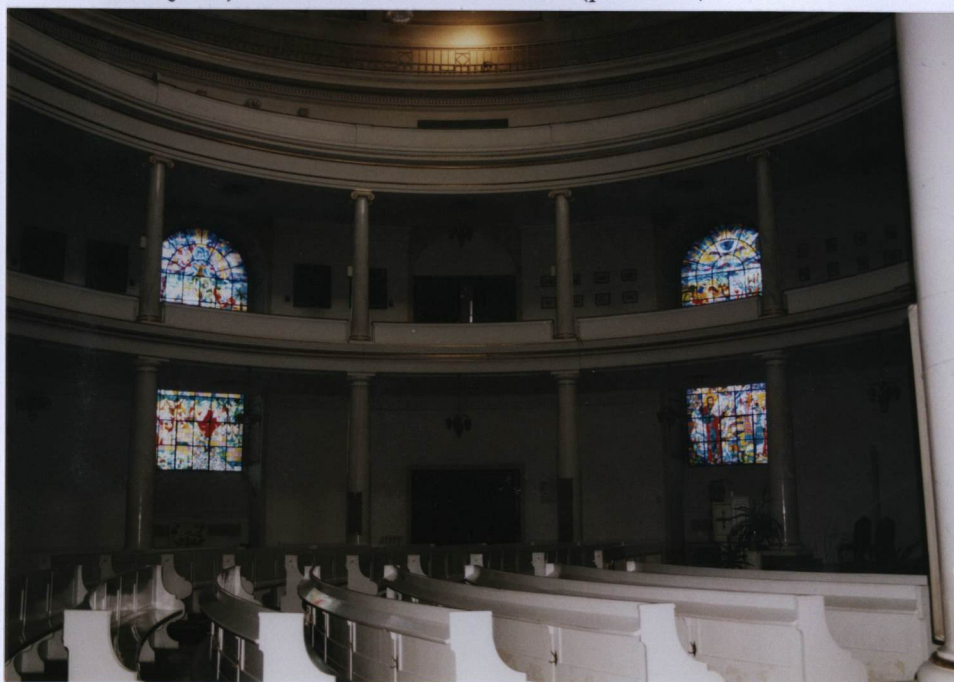
Miejsce przechowywania negatywów



Wnętrze, widok w kierunku ołtarza (południe).



Wnętrze, widok w kierunku wejścia (północ)



Wnętrze, część wschodnia

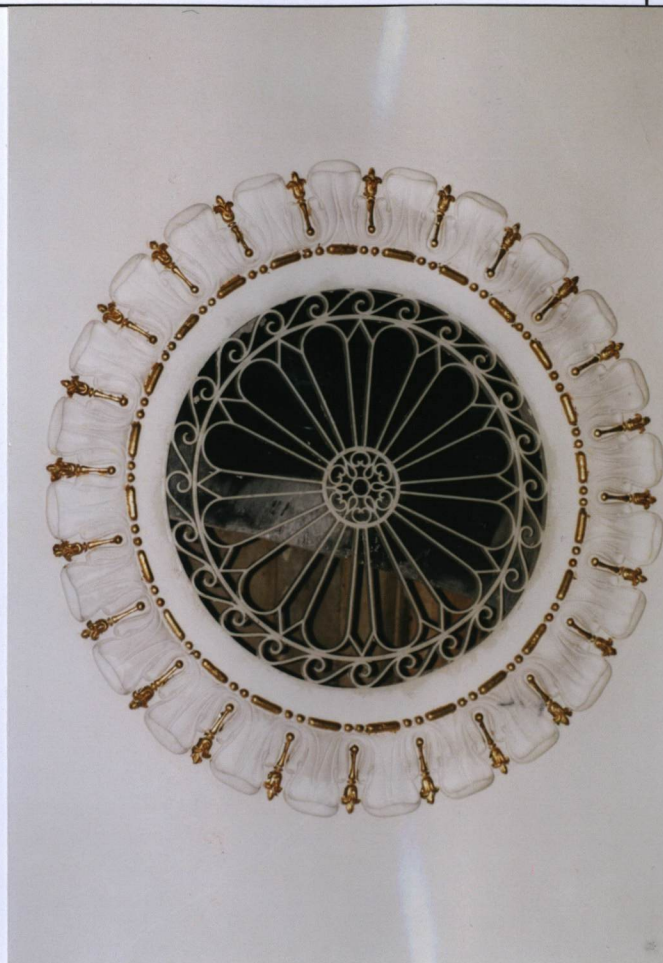


Wnętrze, część zachodnia

1. MiejscowośćWarszawa.....	5. Obiekt (nazwa jak w karcie)	6. Zawartość wkładki (nazwa materiału uzupełniającego)
2. GminaWarszawa.....	KOŚCIÓŁ EWANGELICKO-AUGSBURSKI	Dokumentacja fotograficzna:
3. PowiatWarszawa.....	P.W. ŚW. TRÓJCY	7 zdjęć
4. Województwomazowieckie.....		



Wnętrze, część wschodnia z chrzcielnicą



Ażurowa rozeta w stropie empory



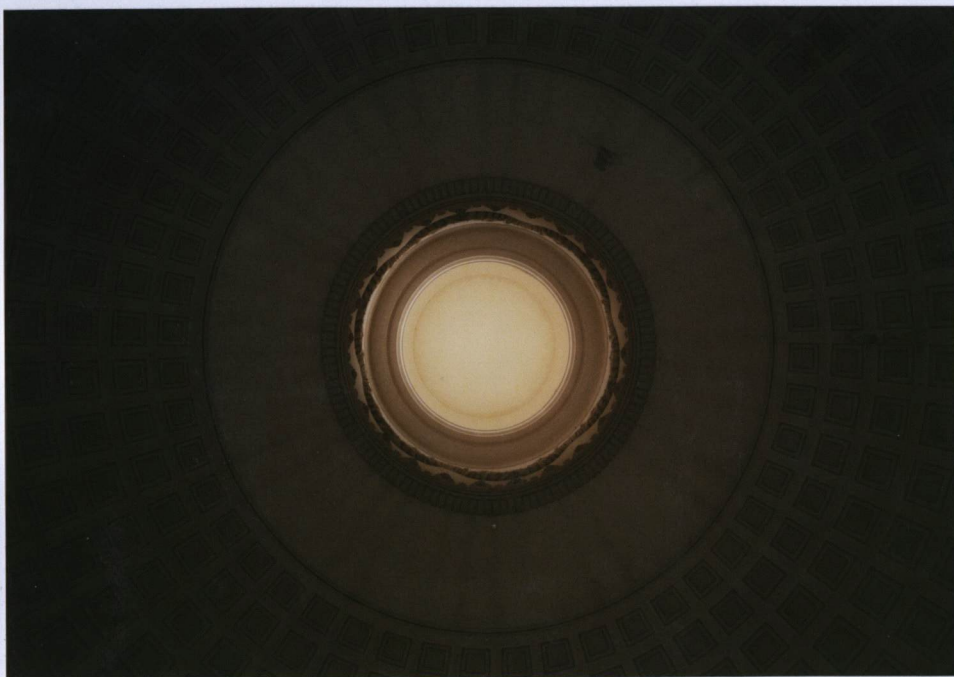
Fragment wnętrza czaszy kopuły z oknem

Wkładkę założył: Adam Siwek 2002-12-12

(imię, nazwisko, data)

Archiwum własne autora

Miejsce przechowywania negatywów



Wnętrze kopuły



Wnętrze latarni

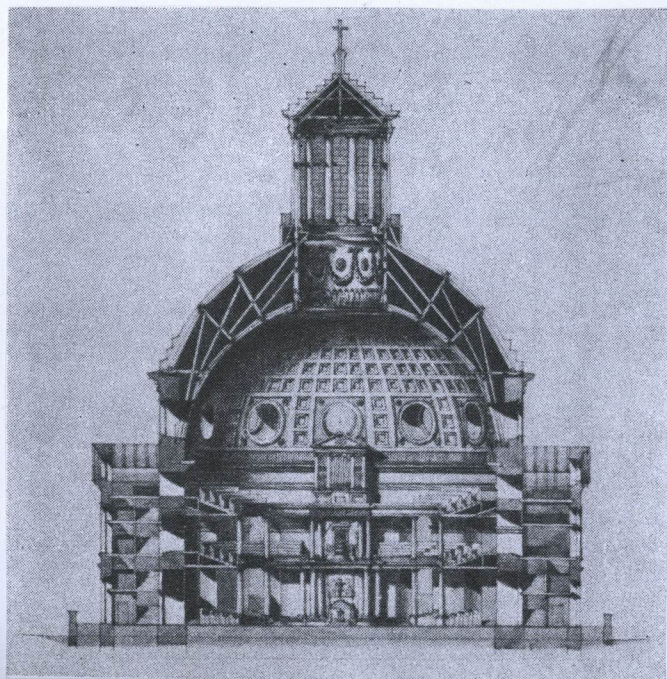


Podłucze okna korpusu

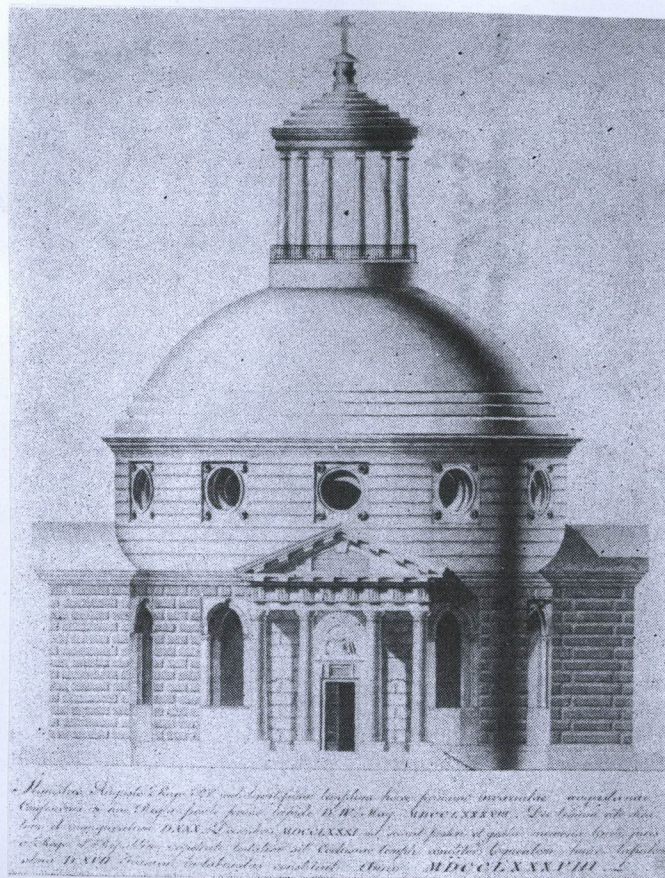


Zwieńczenie ołtarza

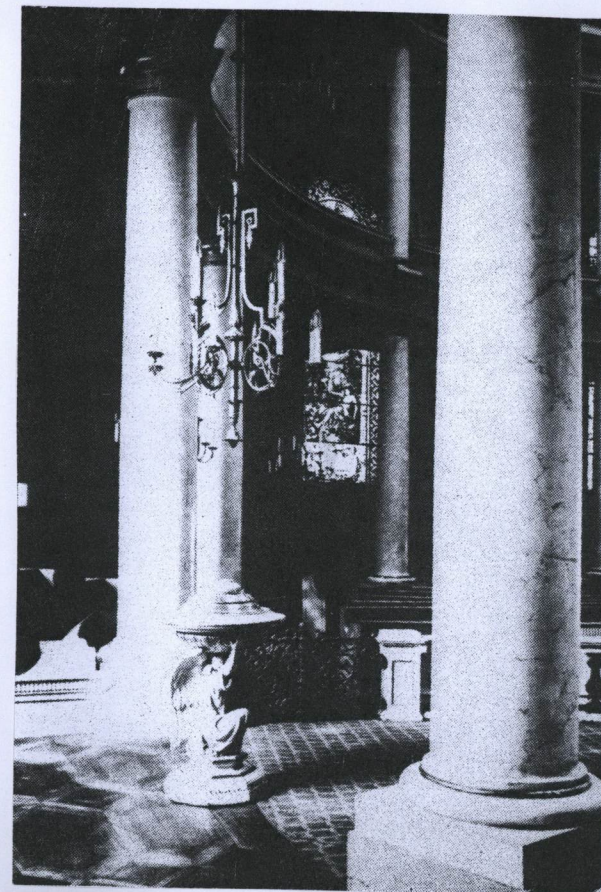
1. Miejscowość	Warszawa	5. Obiekt (nazwa jak w karcie)	6. Zawartość wkładki (nazwa materiału uzupełniającego)
2. Gmina	Warszawa	KOŚCIÓŁ EWANGELICKO-AUGSBURSKI P.W. ŚW. TRÓJCY	Dokumentacja fotograficzna: 6 reprodukcji zdjęć :Maria I. Kwiatkowska "Kościół Ewangelicko-Augsburski
3. Powiat	Warszawa		
4. Województwo	mazowieckie		



S.B.Zug przekrój kościoła



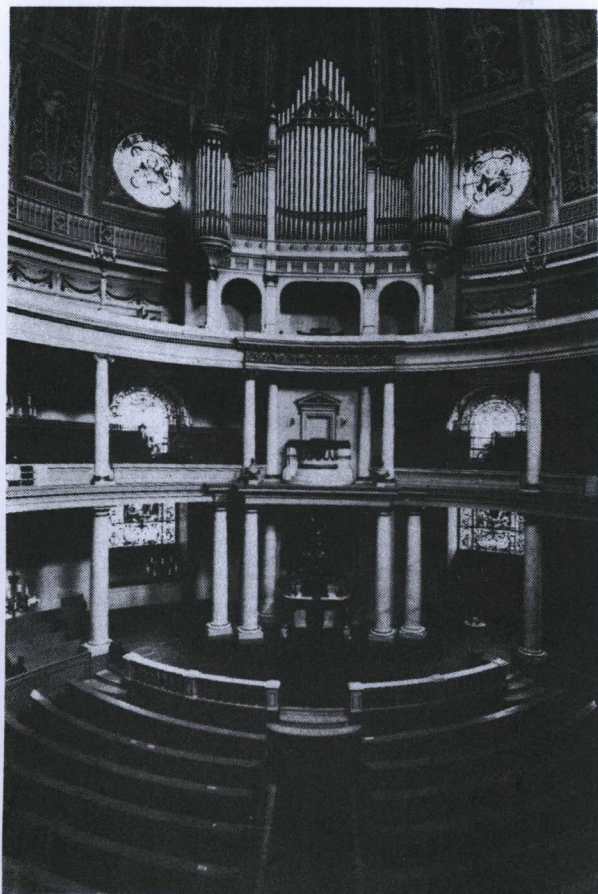
K.Markowski, rys.
Inwentaryzacyjno-projektowy
1822r.



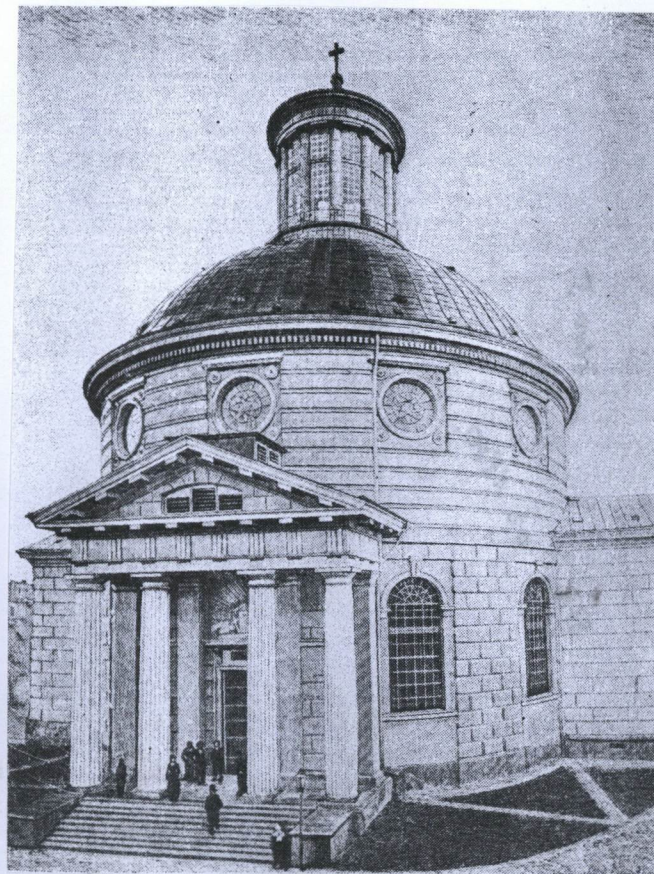
wnętrze stan przed 1939r.

Wkładkę założył: Adam Siwek 2002-12-12
(imię, nazwisko, data)

Miejsce przechowywania negatywów Archiwum własne autora



Wnętrze stan przed 1939r.



Stan ok. 1880r.



Stan 1946r. kościół w ruinie

1. Miejscowość Warszawa	5. Obiekt (nazwa jak w karcie) KOŚCIÓŁ EWANGELICKO-AUGSBURSKI P.W. ŚW. TRÓJCY	6. Zawartość wkładki (nazwa materiału uzupełniającego) Historia obiektu – ciąg dalszy p. 12
2. Gmina Warszawa		
3. Powiat Warszawa		
4. Województwo mazowieckie		

Ad. p. 12

1854 wykonano nową chrzcielnicę. 1860-62 przeprowadzono remont generalny: kopułę i latarnię pokryto nową blachą miedzianą, wstawiono żelazne ramy okien korpusu, naprawiono elewacje i portyk główny. 1880 odmalowano wnętrze, w zakrystii i na klatkach schodowych założono oświetlenie gazowe. 1881 położono nowe tynki od zewnątrz. 1899-1901 remont dachów, odnowienie ścian. 1912-13 założona kanalizacja, centralne ogrzewanie, oświetlenie elektryczne, remont tynków, odmalowanie wnętrza. W l. 1897-1913 systematycznie wymieniano okna zwykłe na witrażowe. 1917 władze niemieckie zarekwirowały dzwony oraz blachę miedzianą z dachu, którą zastąpiono żelazną cynkowaną. 1924-38 zrealizowano 11 okien witrażowych z przedstawieniami apostołów w strefie tamburu. 1934-38 remont generalny kopuły i instalacji elektrycznej. 16 września 1939 kościół zbombardowany spłonął z całym wyposażeniem. W 1945 podjęto decyzję o odbudowie kościoła. W 1951 budynek przejęło Ministerstwo Kultury i Sztuki, które kontynuowało odbudowę z przeznaczeniem do użytku Zarządu Filharmonii Warszawskiej, jako miejsce reprezentacyjnych koncertów i wystaw. W 1956 budynek zwrócono parafii ewangelicko-augsburskiej. W 1958 konsekrowano odbudowaną świątynię.

Adam Siwek 2002-12-12

Wkładkę założył:

(imię, nazwisko, data)

Miejsce przechowywania negatywów