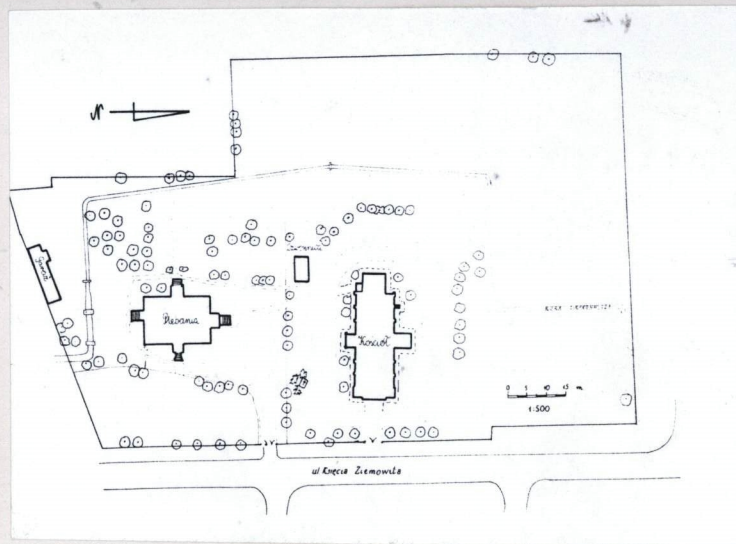
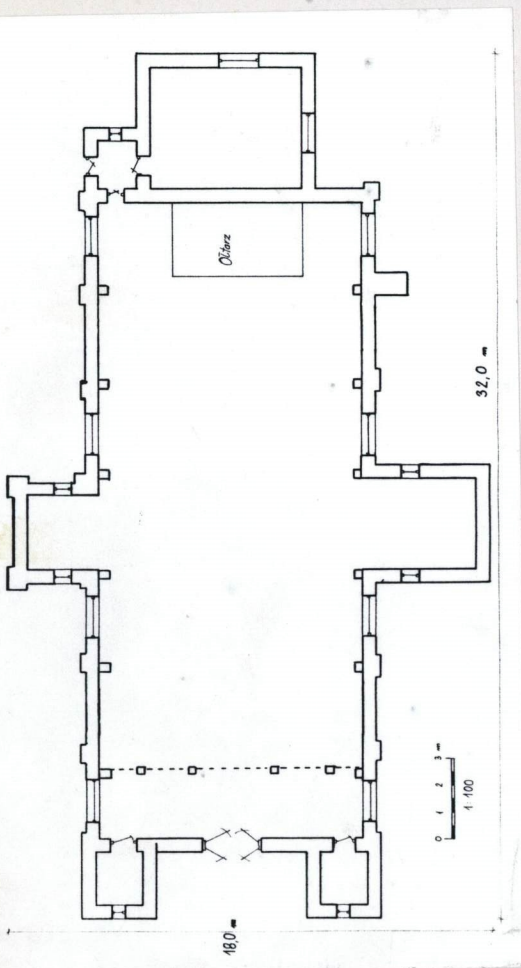


1. Obiekt **411**  
**KOŚCIÓŁ PARAFIALNY P.W.ZMARTWYCHWSTANIA PAŃSKIEGO z dzwonnica**

2. Czas powstania  
**1919**

3. Miejscowość  
**W A R S Z A W A**

11. Zdjęcia, rzut, przekrój, sytuacja, orientacja



4. Adres  
**ul.Ks.Ziemowita 39**

nr hipoteczny .....

lub. ewid. gruntów .....

5. Przynależność administracyjna

województwo **warszawskie**

gmina **Targówek**

6. Poprzednie nazwy miejscowości

**J.W.**

7. Przynależność administracyjna  
przed 1 VI 1975

województwo **warszawskie**

powiat **Targówek - Praga Pn.**

8. Właściciel i jego adres

**Kuria Diecezjalna Warszawsko  
Praska**

9. Użytkownik i jego adres

**Parafia Rzymsko-Katolicka  
p.w.Zmartwychwstania Pańskiego  
ul.Ks.Ziemowita 39**

10. Rejestr zabytków

Nr **A-2** data **28.03.1989**



Parafia erygowana została dnia 1 listopada 1919 r. przez kardynała Aleksandra Kakowskiego. Była jedną z biedniejszych parafii archidiecezji warszawskiej i chyba dlatego dla jej organizacji powołano wielce operatywnego księdza Eustachego Krocina. Budowa świątyni nieznacznie wyprzedziła oficjalne erygowanie parafii. 8 września 1919 r. kościół oficjalnie konsekrował nuncjusz apostolski, arcybiskup Achilles Ratti, późniejszy papież Pius XI. Projektantem budowli, która miała mieć charakter tymczasowy, był wybitny architekt Stefan Szyller, autor dziesiątków świątyń powstałych na rozległym obszarze zabru rosyjskiego. Być może, że inspiracją projektu świątyni, a zwłaszcza wieżby dachowej oraz stropu była inna świątynia przypisywana Szyllerowi-neogotycka budowla w Szyszkach wzniesiona w latach 1887-89. Niemniej niewątpliwie projekt inspirowany był modnym w owym czasie stylem zakopiańskim stworzonym przez Stanisława Witkiewicza. Kościół w czasie działań wojennych, w 1944 r., uszkodzony. Remontowany po 1946 r. W 1948 r. kościół rozbudowano o dwie boczne kaplice.

Zespół kościelny położony jest na Targówku Fabrycznym, po wschodniej stronie torów biegących ku południowi do stacji Warszawa Wileńska, przez ulicę Księcia Ziemowita 39. Otoczony jest płotem z metalowej siatki. Kościół usytuowany jest prezbiterium ku północnemu-zachodowi, w zachodniej części działki, w pobliżu ulicy (odgrodzony od niej chodnikiem i płotem). W południowej części działki znajduje się usytuowana kalenicą do ulicy plebania. Pomiędzy kościołem a plebanią, w północno-zachodniej części siedliska ustawiona jest zbudowana współcześnie z kościołem drewniana dzwonnica. Całość działki obsadzona jest młodymi drzewami.

Fundamenty-mur ceglany spojony zaprawą cementowo-wapienną, całkowicie ocementowany.

Podwalina-niewidoczna, wykonana z sosnowych tartych podkładów kolejowych połączonych najprawdopodobniej na zamki wzmocnione metalowymi klamrami.

Ściany-wykonane z tartych podkładów kolejowych pochodzących z rozbiórki torowisk znajdujących się wcześniej na Targówku, konstrukcja sumikowo-łatkowa, ze słupami wiążącymi konstrukcję, od wewnątrz i z zewnątrz otynkowana, ściany grubości 50 cm.

Wieżba dachowa-sosnowe tarte krokwie połączone ze sobą na zacios, oparte na zacios na oczepie, dodatkowo podparte wspornikami wzmocnionymi mieczami opierającymi się o słupy dostawione od wewnątrz do ścian (połączenia na gniazda i czopy). Dach pierwotnie i obecnie pokryty dachówką oraz blachą (wieżyczka na sygnaturkę).

Podłogi-wylewane, cementowe, pokryte płytkami ceramicznymi.

Pułap-częściowo otwarty z widocznymi słupami, podperami i krokwiami, pierwotnie obity deskami (kształt trapezoidalny), obecnie dodatkowo płytami gipsowymi.

Drzwi-dwoje drzwi zewnętrznych zawieszonych na metalowych zawiasach, drzwi do nawy szalowane, dwuskrzydłowe, zamknięte łukiem pełnym, podwójne-drzwi wewnętrzne ramowo-płycinowe, w dwóch/trzecich oszklone kolorowymi szybami, nad nimi nadświetle z sześcioma szybami, przedzielone szprosami, w formie słonecznych promieni, zamknięte łukiem pełnym. Drzwi do kruchty jednoskrzydłowe, nowe, metalowe. Drzwi wewnętrzne cztery jednoskrzydłowych, filonowych, profilowanych, osadzonych w drewnianych futrynach na metalowych zawiasach.

Okna-siedemnaście-10 (8 w korpusie głównym i 2 w zakrystii) pojedynczych, prostokątnych, zamkniętych łukiem odcinkowym, 12-to szybowych (4 czerwone w narożach, pozostałe przezroczyste tworzą krzyż), 2 podwójne ośmioszybowe w schowkach po obu stronach głównego wejścia, dwa pojedyncze sześcioszybowe w kaplicy zachodniej, trzy podwójne, jednoszybowe w kaplicy wschodniej oraz kruchcie. Wszystkie zamocowane w drewnianych framugach, drewniane.

Plan-korpus główny salowy, od południa przylegają do niego dwa składziki, od północy kruchta i zakrystia, w połowie długości nawy dobudowane po obu stronach kaplice.



14. Kubatura  ok. 1220 m <sup>3</sup>	15. Powierzchnia użytkowa  341,9 m <sup>2</sup>	16. Przeznaczenie pierwotne  sakralne	17. Użytkowanie obecne  sakralne
18. Prace budowlane i konserwatorskie, ich przebieg i dokumentacja (po 1945 r.)  Gruntowny remont kościoła prowadzony praktycznie od 1996 r. o chwili obecnej przez księdza Zbigniewa Wojciechowskiego, obecnego proboszcza parafii, który objął ją w marcu 1996 r. Prace objęły m.in. gruntowny remont przeciekającego dachu, wymianę instalacji elektrycznej, naprawę tynków i malowanie świątyni.		19. Stan zachowania (fundamenty, ściany zewnętrzne, ściany wewnętrzne, sklepienia, stropy, konstrukcje dachowe, pokrycie dachu, wyposażenie i instalacje)  Stan zachowania bardzo dobry.	
20. Najpilniejsze postulaty konserwatorskie  Wymiana części gąsiorów na kalenicy dachu.			



21. Akta archiwalne i źródła ikonograficzne (rodzaj, numer i miejsce przechowywania)

Wycinki prasowe w Zbierze Kerotyńskich, APW, sygn. V/57: "Nowy kościół na Targówku", Gazeta Poranna, R. 7, 1919, nr 196, "Poświęcenie kościoła na Targówku", Kurier Warszawski, R. 99, 1919, nr 245, wyd. wiecz., s. 5, Aneks 5.

22. Bibliografia

M. Omilanowska, Stefan Szyller 1857-1933, warszawski architekt doby historyzmu, Warszawa 1995  
J. Kasprzycki, Jak przerwać zanikanie, Życie Warszawy nr 1404 z 1997  
Maria Piekart, Kościół Zmartwychwstania na Targówku, Nie-dziela, nr 14(23)/96  
J. Kasprzycki, Opowieści z Targówka Fabrycznego, Życie Warszawy, nr 1402 z 6-7. XII. 1997

23. Uwagi różne

24. Opracowanie karty ewidencyjnej

tekst ..... Jerzy Szalaygin, VIII-X. 1998  
imię, nazwisko, data, podpis

plany, rysunki ..... J.W.  
imię, nazwisko, data, podpis

zdjęcia fotogr. .... J.W.  
imię, nazwisko, data, podpis

miejsce przechowywania negatywów ..... autor

KARTA PO WYPEŁNIENIU PODLEGA OCHRONIE NA PODSTAWIE PRZEPISÓW PRAWA AUTORSKIEGO

25. Adnotacje o inspekcjach, informacje o zmianach (daty, imiona i nazwiska wypełniających)

26. Załączniki

Wkładka nr 1, 2, 3, 4, 5, 6



1. Miejscowość <b>Warszawa-Targówek</b> .....	4. Obiekt (nazwa jak w karcie) <b>Kościół rzymsko-kat. p.w. Zmartwychwstania Pańskiego</b>	5. Zawartość wkładki (nazwa materiału uzupełniającego) <b>Fotografie</b>
2. Gmina <b>Praga Pn.</b> .....	<b>ul.Ks.Ziemowita 39</b>	
3. Województwo <b>warszawskie</b> .....		

1



2



3





4



5



6



7





1. Miejscowość.....	Warszawa-Targówek	4. Obiekt (nazwa jak w karcie)	5. Zawartość wkładki (nazwa materiału uzupełniającego)
2. Gmina.....	Praga Pn.	Kościół rzymsko-kat. p.w. Zmar-	Fotografie
3. Województwo.....	warszawskie	twychywnstania Pańskiego ul.Ks.Ziemowita 39	

8



(imię, nazwisko, data)

9



10



Miejsce przechowywania negatywów: .....



11



12



13



14





1. Miejscowość <b>Warszawa-Targówek</b>	4. Obiekt (nazwa jak w karcie) <b>Kościół rzymsko-kat.p.w.Zmartwychwstania Pańskiego ul.Ks.Ziemowita 39</b>	5. Zawartość wkładki (nazwa materiału uzupełniającego) <b>Fotografie, spis fotografii, rzut przyziemia</b>
2. Gmina <b>Praga Pn.</b>		
3. Województwo <b>warszawskie</b>		

15



Wkładkę założył: **J.Szałygin, X. 1998**  
(imię, nazwisko, data)

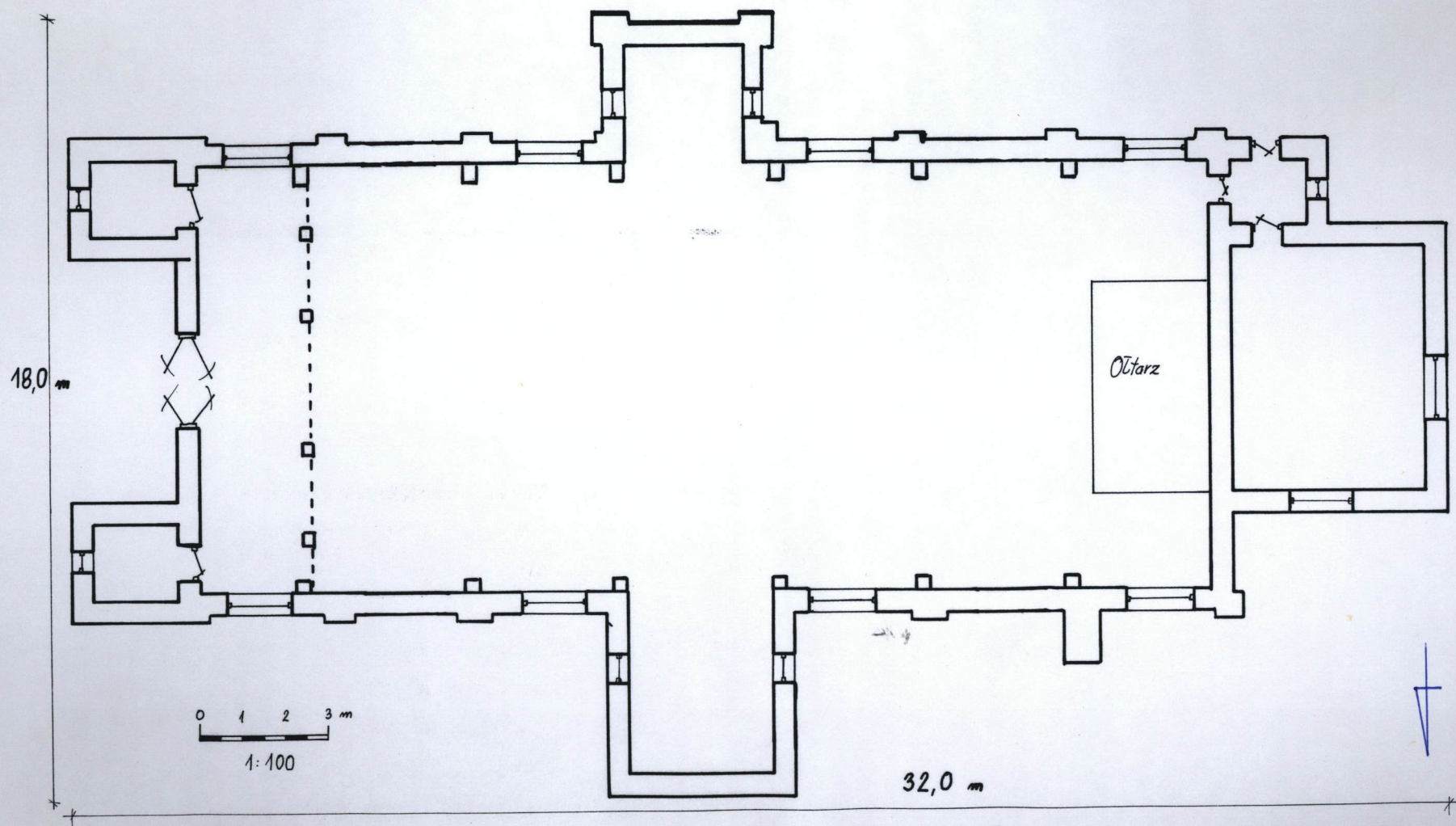
**autor**

Miejsce przechowywania negatywów: .....

16









1. Miejscowość.....	Warszawa-Targówek	4. Obiekt (nazwa jak w karcie)	5. Zawartość wkładki (nazwa materiału uzupełniającego)
2. Gmina.....	Praga Pn.	Kościół rzymsko-kat. p.w. Zmartwychwstania Pańskiego	c.d.opisu pkt 13, plan sytuacyjny
3. Województwo.....	warszawskie	ul. Ks. Ziemowita 39	

## c.d. opisu pkt 13

Bryła-ściany średniej wysokości nakryte wysokimi dachami-nad korpusem głównym dach dwuspadowy z przyczółkami przy szczytach (szerszym od południa), zakrystia nakryta dachem trójspadowym, kruchta dwuspadowym-narożnym, kaplice dachami dwuspadowymi, przyczółkowymi, na kalenicy dachu korpusu głównego, bliżej zakrystii wieżyczka na sygnaturkę, przepruta czterema otworami, nakryta stożkowym dachem pokrytym blachą, zwieńczonym metalowym krzyżem. Elewacje-fasada z szerokim, prostokątnym prześwitem podcienia ujętym symetrycznie po obu stronach wysuniętymi ku południowi składzikami, w których centralnie umieszczone są prostokątne okienka. Nad opadającym stromo dachem trójkątny szczyt oszalowany ozdobnie deskami zwieńczony krzyżem. Strefa okapowa dachu wysunięta poza lico ścian (tak jak wokół całego budynku). Elewacje boczne opięte lizenami, symetryczne, z w środku lokowanymi kaplicami. Lizeny również w elewacji północnej asymetrycznej, poprzez dostawienie od strony zachodniej kruchty. Ściany malowane na biało, lizeny na brązowo.

Opis wnętrza-tynkowane, malowane farbą emulsyjną na biało, konstrukcja dachowa, podpierające ją słupy oraz chór muzyczny wsparty na ozdobnie profilowanych słupach z ozdobnymi mieczami malowany na brązowo. Na lewo od ołtarza ambona w kształcie łodzi, ołtarz główny drewniany, współczesny kościołowi z obrazem Zmartwychwstania Pańskiego. W ołtarzach bocznych wizerunki Matki Boskiej Nieustającej Pomocy, Chrystusa Miłosiernego oraz obraz w typie Sacra Conversazione, ukazujący Madonnę z Dzieciątkiem. Instalacje-elektryczna, podtynkowa.

## Spis fotografii:

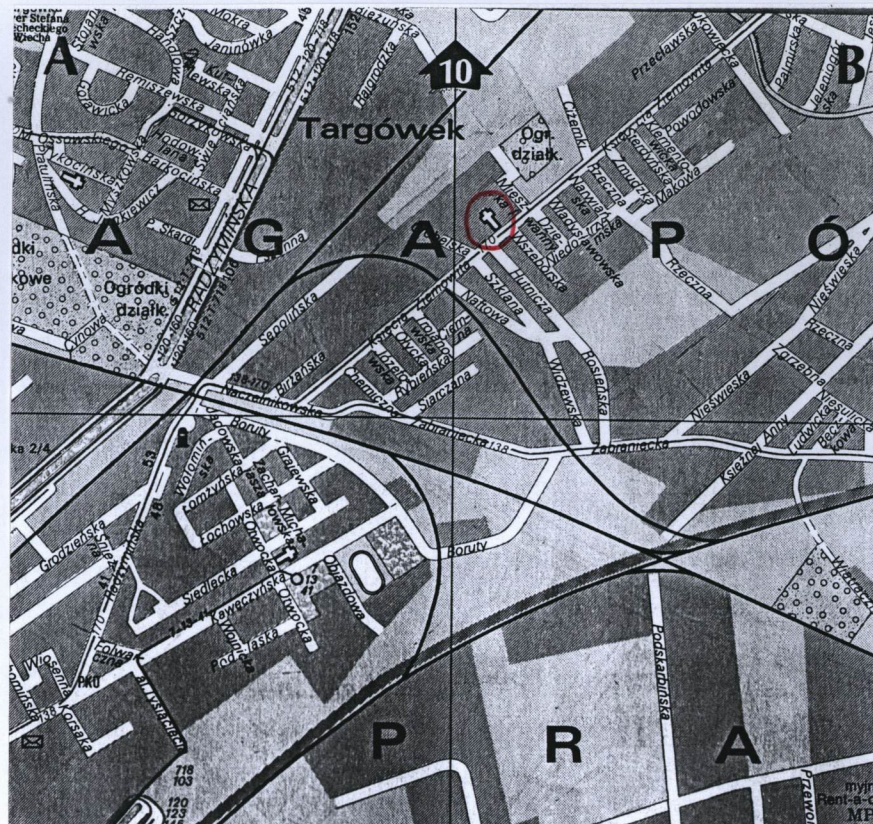
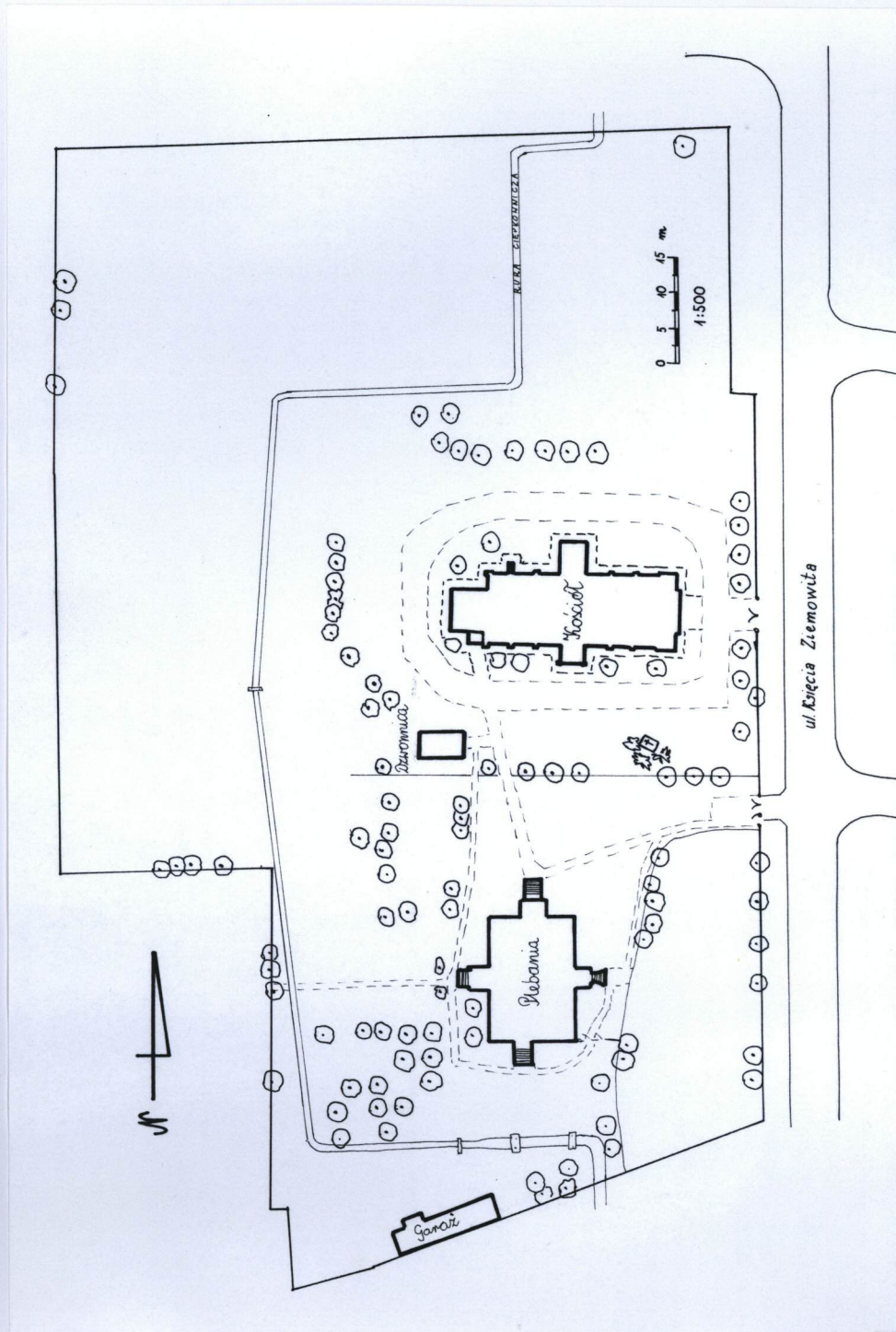
1. Widok na pn. część chóru muzycznego.
2. Słup z mieczami podtrzymujący chór.
3. Widok na ambonę.
4. Kościół od strony pn-wsch.
5. Kościół od strony pd.
6. Kościół od strony zach.
7. Kościół od strony wsch.
8. - 9. kaplice boczne.
10. Podparcie krokwi na słupie.
11. Kościół od strony pn-zach.
12. Widok na prezbiterium.
13. Ołtarz boczny przy ścianie pn. świątyni.
14. Widok na chór muzyczny.
15. Wieżyczka na sygnaturkę.
16. Dach nad kaplicą boczną od strony pd.

Wkładkę założył: ..... J. Szałygin, X. 1998  
(imię, nazwisko, data)

autor

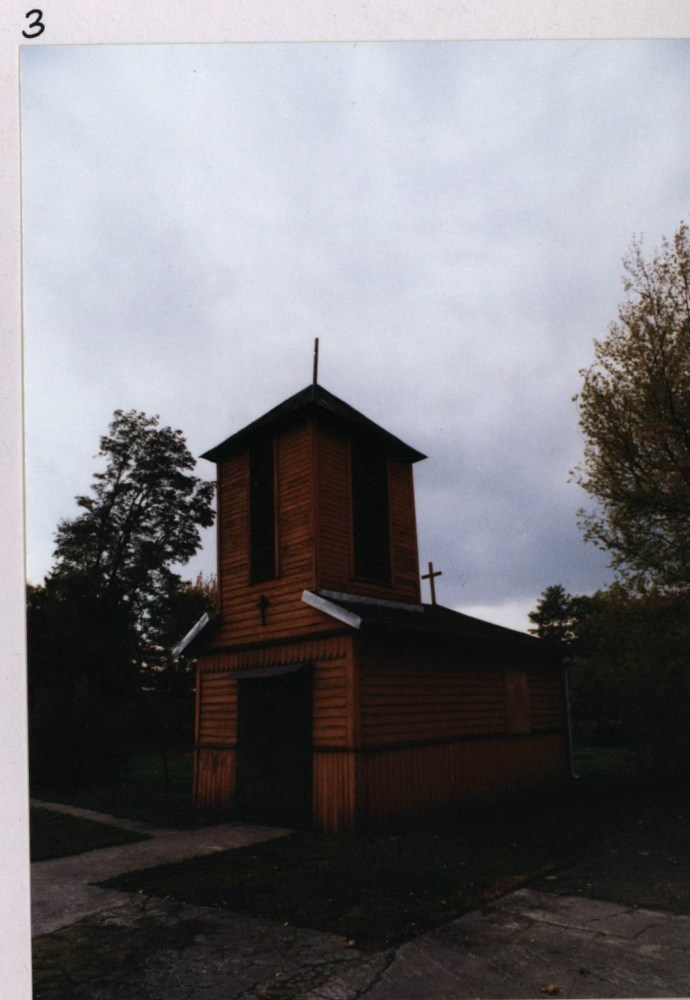
Miejsce przechowywania negatywów: .....







1. Miejscowość.....	Warszawa-Targówek	4. Obiekt (nazwa jak w karcie)	5. Zawartość wkładki (nazwa materiału uzupełniającego)
2. Gmina.....	Praga Pn.	ul.Ks.Ziemowita 39	
3. Województwo.....	warszawskie	DZWONNICA	Fotografie



Wkładkę założył: J. Szalygin, X. 1998

(imię, nazwisko, data)

autor

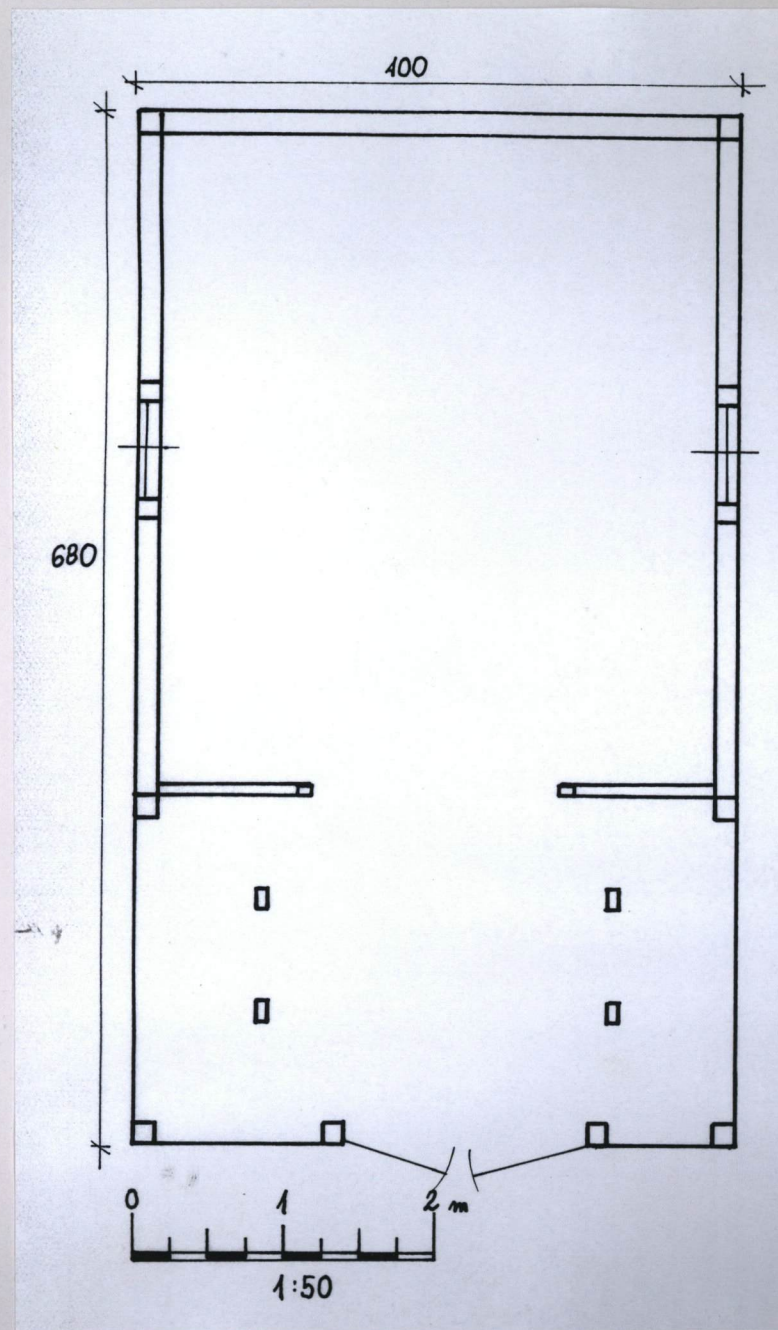
Miejsce przechowywania negatywów: .....



4



5





1. Miejscowość.....	Warszawa-Targówek	4. Obiekt (nazwa jak w karcie)	5. Zawartość wkładki (nazwa materiału uzupełniającego)
2. Gmina .....	Praga Pn.	ul.Ks.Ziemowita 39	Opis
3. Województwo.....	warszawskie	Dzwonnica	

Zbudowana równocześnie z kościołem, ok. 1919 r. Usytuowana szczytem do ulicy.  
Fundamenty-mur ceglany, spojeny zaprawą cementowo-wapienną, całkowicie ocementowany.  
Ściany-konstrukcja słupowo-ryglowa oszalowana deskami, obustronnie w części pełniącej pierwotnie funkcję kostnicy (od pn.), tylko od zewnątrz w przedsionku, grubość 15 cm.  
Wieżba dachowa-krokwiova, sosnowe krokwie oparte na zacios na oczepie, połączone ze sobą na zacios. Dach pierwotnie i obecnie kryty papą.  
Podłogi-betonowe, wylewane.  
Pułap-w części pod dzwonnica właściwą nie występuje, w kostnicy zamknięty oszalowany deskami.  
Drzwi-dwuskrzydłowe, szalowane, nowe, zamocowane na metalowych zawiasach, futryny montowane w słupach nośnych konstrukcji.  
Okna-pierwotnie cztereschybowe, dwudzielne, pojedyncze, zamocowane na metalowych zawiasach, obecnie przesłonięte płytą pilśniową.  
Plan-budynek na planie prostokąta, wąskofrontowy, dwubiegowy, dwupomieszczeniowy-przedsionek-dzwonnica oraz kostnica, układ pomieszczeń szeregowy.  
Bryła-niski budynek nakryty trójspadowym daszkiem (w dolnej kondygnacji) oraz daszkiem namietowym zwieńczonym sterczyzną (w kondygnacji dzwonowej).  
Opis zewnętrzny-fasada dwukondygnacyjny, z centralnie asymetrycznie umieszczonym wejściem do budynku, wieża dzwonowa przepruta czterema otworami dzwonowymi (po jednym z każdej strony) przesłoniętymi drewnianymi, poziomymi deseczkami w formie żaluzji, elewacje boczne asymetryczne, z przesłoniętymi otworami okiennymi. Elewacja północna prosta. Budynek ozdobnie oszalowany-do wysokości okien pionowymi deseczkami, wyżej poziomymi, nad oknem ponownie pionowymi ozdobnie wyciętymi. Wieża dzwonowa oszalowana poziomymi deseczkami. Na narożach dodatkowo nabite pionowe okładziny-deski. Strefa okapowa nieoszalowana. Budynek malowany farbą olejną na kolor orzechowy oraz brązowy (drzwi).  
Opis wnętrza-ściany i sufit nie malowane, dzwonnica nie oszalowana, sufit w kostnicy w kolorze naturalnego drewna, dzwony zawieszone na konstrukcji wykonanej z czterech stalowych szyn kolejowych z datą 1896 pochodzących z rozebranej bocznic kolejowej odchodzącej w stronę zachodnią od linii prowadzącej do dworca wileńskiego.  
Instalacje-elektryczna.  
Kubatura- ok. 97,7 m<sup>3</sup>  
Powierzchnia użytkowa- 27,2 m<sup>2</sup>  
Obiekt zachowany w niezmienionym stanie od momentu powstania.  
Stan zachowania-budynek zachowany w niezbyt dobrym stanie, konstrukcja dzwonnicy uszkodzona na skutek zamakania desek oraz słupów konstrukcyjnych od podłoża. Deski szalunkowe do wysokości okien zawilgocone wymagają wymiany.

Wkładkę założył: .... J. Szalęgin, X. 1998 .....  
(imię, nazwisko, data)

autor

Miejsce przechowywania negatywów: .....



Spis fotografii:

1. Widok od wsch.
2. Widok od strony pd-wsch.
3. Widok od strony pn-wsch.
4. Widok od pn.
5. Widok od pd.