

1. Obiekt 5/3

WIKARÓWKA W ZESP. KOŚC. ŚW. KATARZYNY, OB. DOM POGRZEBOWY

2. Czas powstania

1872 r.

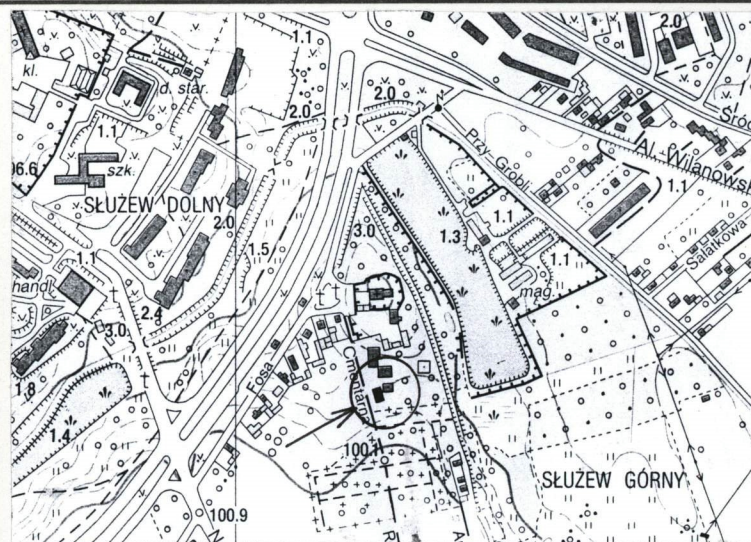
3. Miejscowość

W A R S Z A W A

11. Zdjęcia, rzut, przekrój, sytuacja, orientacja



1. Widok ogólny od zachodu



4. Adres

ul. Fosa 17, Warszawa

K.W. [redacted]

nr hipoteczny

lub ewid. gruntów

5. Przynależność administracyjna

województwo warszawskie

gmina Ursynów

6. Poprzednie nazwy miejscowości

ŚLŹEW

7. Przynależność administracyjna  
przed 1 VI 1975

województwo st. Warszawskie

powiat

8. Właściciel i jego adres

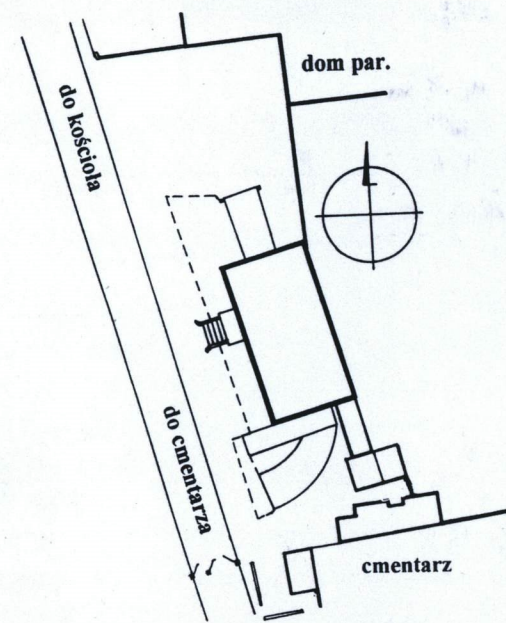
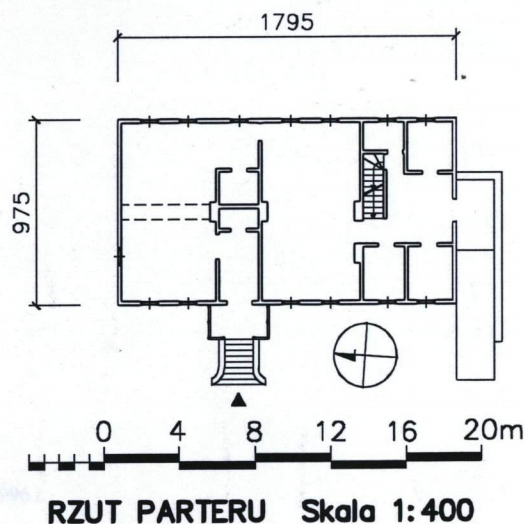
Parafia Rzym.-Kat. Św. Katarzyny  
ul. Fosa 17, Warszawa

9. Użytkownik i jego adres

Dom Pogrzebowy "Śłużew"  
ul. Fosa 17, Warszawa

10. Rejestr zabytków

Nr 1383 data 10.07.1989r.





Budynek wikarówki, zwanej też „wikariatką” wzniesiony został w 1872r. Pierwotnie zlokalizowana była w obrębie dziedzińca średniego, obok budynku plebani. Mieściło się w niej mieszkanie wikarego, część pomieszczeń wykorzystywana była w celach katechetycznych.

W latach 1989-1990 została przeniesiona na obecne miejsce ze zmianą funkcji - obecnie pełni rolę domu pogrzebowego. Ustawiona na nowej kondygnacji piwnicy, posiada magazyn trumien i chłodnię do przechowywania zwłok.

**SYTUACJA** - budynek usytuowany w pobliżu zespołu kościoła św. Katarzyny, przy drodze prowadzącej na teren cmentarza. Elewacją zachodnią (frontową, zwrócony ku drodze). Od tyłu teren podwórka gospodarczego z garażami.

#### **MATERIAŁ, KONSTRUKCJA, TECHNIKA**

**Ściany** - część podpiwniczona - murowana z cegły i tynkowana. Część stara - drewniana, zbudowana z belek w konstrukcji zrębowej, z zewnątrz szalowana deskami. Wnętrza – ściany drewniane, tynkowane.

**Sklepienia, stropy** - strop piwnicy - ceramiczny, tynkowany; strop parteru - drewniany, belkowy z powalą i polepą, tynkowany.

**Wieżba** - drewniana, krokwiowo-stolcowa.

**Pokrycie dachu** - blacha ocynkowana, malowana; daszek w elewacji południowej - dachówka bitumiczna.

**Posadzki, podłogi** - w piwnicy - terakota; parter i poddasze - podłoga drewniana, pokryta wykładziną dywanową i linoleum, sień, sala przedpogrzebowa i pom. techniczne – płytki lastrico.

**Schody** - do piwnicy - murowane, jednobiegowe; na piętro - drewniane, jednobiegowe z zabiegiem; zewnętrzne - murowane, jednobiegowe, od płd. jednobiegowa rampa wjazdowa, murowana.

**Otworki** - **okna** - drewniane, skrzynkowe, dwuskrzydłowe, z dolną częścią rozwieralną, a górną uchylną, dzielone na 6 kwater. W szczytach okienka drewniane, dwuskrzydłowe. W piwnicy - okna uchylne, jednoskrzydłowe. **Drzwi** - zewnętrzne - drewniane, dwuskrzydłowe, ramowo-płycinowe. Drzwi wewnętrzne - jedno- i dwuskrzydłowe, ramowo-płycinowe. Do piwnicy - 2 bramy drewniane, ramowo-deskowe, dwuskrzydłowe.

**RZUT** - budynek na rzucie prostokąta, z wejściem głównym do sieni w płn. części elewacji frontowej (zachodniej). Układ wnętrz dwutraktowy, w części płd. jednotraktowy (duże pomieszczenie pełniące funkcję sali przedpogrzebowej. Rozplanowanie pierwotne zmienione podczas remontu.

**BRYŁA** - budynek jednokondygnacyjny, ustawiony na nowej, wysokiej murowanej piwnicy, wizualnie pełniące funkcję wysokiej podmurówki. Nakryty dachem dwuspadowym. W elewacji frontowej (zachodniej) drewniany ganek, poprzedzony murowanymi, wydutnymi schodami.

#### **ELEWACJE**

**Elewacja frontowa (zachodnia)** - siedmioosiowa, budynek poprzedzony drewnianym gankiem wejściowym, ażurowym, poprzedzonym wydutnymi schodami. Górna część ganku zdobiona fryzem z „laubzegowanych” desek, nakryta daszkiem dwuspadowym. Ściana budynku o prostej dekoracji, dół szalowany deskami w układzie pionowym, środkowa strefa okien deski w układzie poziomym, na górze deski w układzie pionowym z ozdobnie wycinanymi końcówkami. Całość wieńczy okap dachu, oparty na wystających, ozdobnie zakończonych krokwiach więźby.

14. Kubatura	15. Powierzchnia użytkowa	16. Przeznaczenie pierwotne	17. Użytkowanie obecne
725 m3	290 m2	mieszkalno - użytkowe	użytkowe
18. Prace budowlane i konserwatorskie, ich przebieg i dokumentacja (po 1945 r.)  Lata 1989-1990 - przeniesienie budynku wraz ze zmianą funkcji (rozebranie, konserwacja, uzupełnienie i rekonstrukcja elementów drewnianych tj. ścian zewnętrznych i wewnętrznych, stropów i więźby.		19. Stan zachowania (fundamenty, ściany zewnętrzne, ściany wewnętrzne, sklepienia, stropy, konstrukcje dachowe, pokrycie dachu, wyposażenie i instalacje)  Stan zachowania budynku dobry.	
20. Najpilniejsze postulaty konserwatorskie  Stan zachowania zadowalający.			



21. Akta archiwalne i źródła ikonograficzne (rodzaj, numer i miejsce przechowywania)

23. Uwagi różne

24. Opracowanie karty ewidencyjnej

tekst ..... Maciej Warchoł, wrzesień, 1998r. *Warchoł.*  
imię, nazwisko, data, podpis

plany, rysunki ..... Maciej Warchoł, wrzesień, 1998r. *Warchoł.*  
imię, nazwisko, data, podpis

zdjęcia fotogr. .... Maciej Warchoł, wrzesień, 1998r. *Warchoł.*  
imię, nazwisko, data, podpis

miejsce przechowywania negatywów ..... Archiwum własne, ul. Dzielna 12/1, 00-162 W-wa

**KARTA PO WYPEŁNIENIU PODLEGA OCHRONIE NA PODSTAWIE PRZEPISÓW PRAWA AUTORSKIEGO**

22. Bibliografia

1. Chrościcki J.A., Rottermund A., Atlas architektury Warszawy, Warszawa 1977, s.49.
2. Encyklopedia Warszawy, Warszawa 1975, s.41.
3. Encyklopedia Warszawy, Warszawa 1994, s.51.
4. Kościół Św. Katarzyny. Broszura z serii: Kościoły w polsce, t.11, Warszawa 1994.
5. Móraski K., Głębocki W., Bedeker Warszawski, Warszawa 1996, s.314-15.
6. Świadectwo Drogi. Księga pamiątkowa dwudziestopięciolecia kapłaństwa ks. prałata J. R. Maja - tam kalendarium prac remontowych, Warszawa 1998.

25. Adnotacje o inspekcjach, informacje o zmianach (daty, imiona i nazwiska wypełniających)

26. Załączniki

Wkładki - 2 szt.

1. Miejscowość.....Warszawa.....	4. Obiekt (nazwa jak w karcie)	5. Zawartość wkładki (nazwa materiału uzupełniającego)
2. Gmina.....Ursynów.....	WIKARÓWKA	cd. poz. 13 - OPIS; PLAN
3. Województwo.....warszawskie.....	W ZESPOLE KOŚC. ŚW. KATARZYNY	

**Elewacja tylna (wschodnia)** - siedmioosiowa, o prostych podziałach okien, wygląd ściany jak w elewacji frontowej.

**Elewacje boczne (północna i południowa)** - obie zbliżone wyglądem, z bramą wjazdową, zagłębioną w strefie piwnicy. Elewacja północna z jednym oknem w parterze, południowa z centralnie umieszczonymi drzwiami wejściowymi do sali przedpogrzebowej, poprzedzone rampą wjazdową. Szczyty trójkątne, identyczne z centralnym oknem i wystającymi końcówkami płatwi, ozdobnie zakończonymi, w górze szczytu motyw ozdobny z belek drewnianych, profilowanych, belka pionowa ponad kalenicą przechodzi w pazdur o formie iglicy.

**WNĘTRZE** - wnętrza tynkowane, bez charakteru zabytkowego, malowane i pokryte tapetą. Poddasze użytkowe jednoprzestrzenne, z widocznym układem krokwi i słupów.

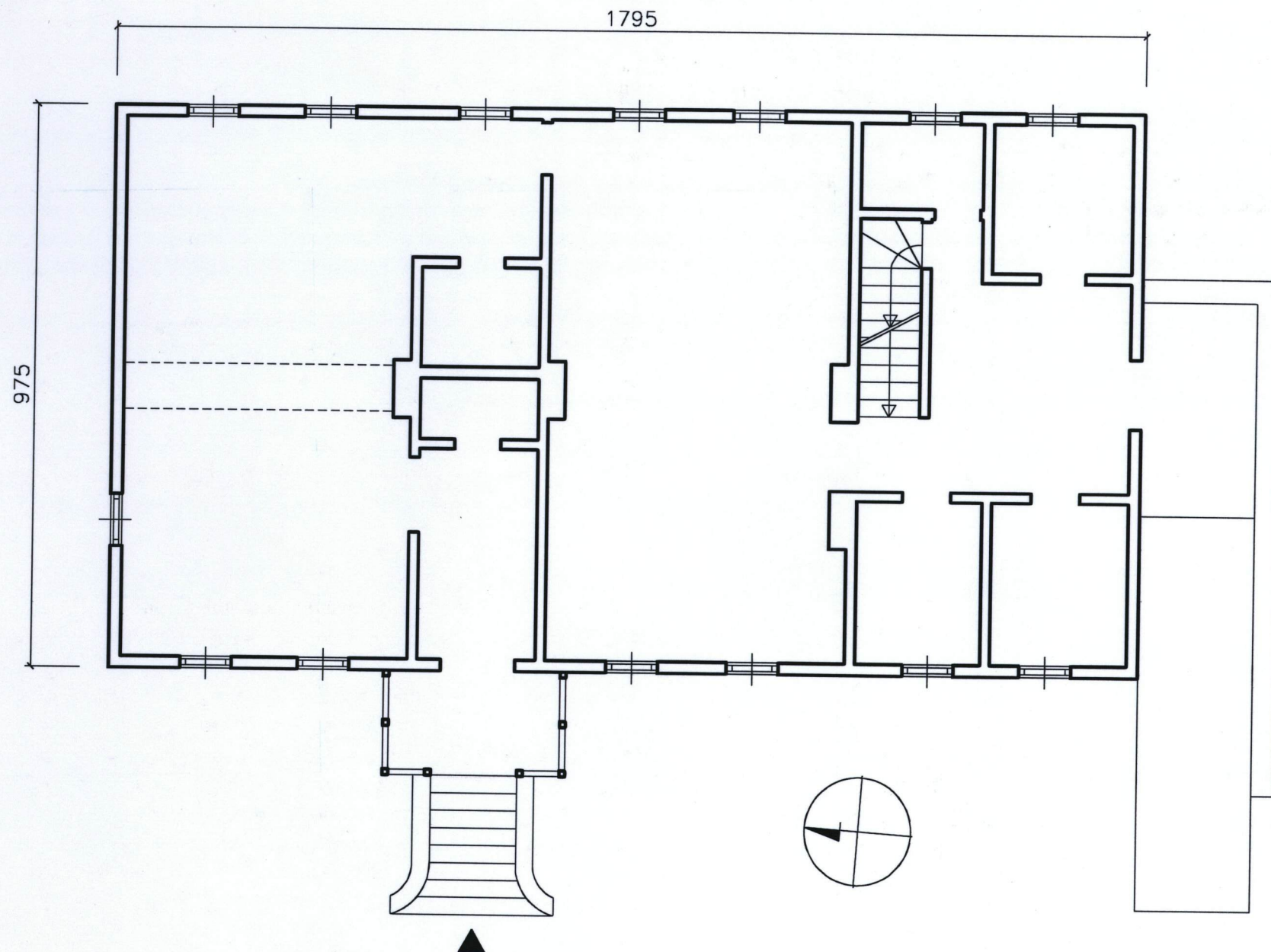
**WYPOSAŻENIE** - brak zabytkowego wyposażenia.

**INSTALACJE** - elektryczna, wod-kan., odgromowa, deszczowa (rynny), lampy oświetlające teren wokół.

Wkładkę założył.....Maciej Warchoń, IX.1998r.....

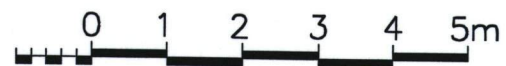
Miejsce przechowywania negatywów: ...Arch. własne, ul. Dzielna 12/1, 00-162 Warszawa...





RZUT PARTERU

Skala 1:100



1. Miejscowość.....Warszawa.....	4. Obiekt (nazwa jak w karcie)	5. Zawartość wkładki (nazwa materiału uzupełniającego)
2. Gmina.....Ursynów.....	WIKARÓWKA	ZDJĘCIA
3. Województwo.....warszawskie.....	W ZESPOLE KOŚC. ŚW. KATARZYNY	



2. Ganek w elewacji frontowej



3. Okno w elewacji frontowej



4. Drzwi wejściowe  
w elewacji frontowej

Wkładkę założył.....Maciej Warchoł, IX. 1998r.....

Miejsce przechowywania negatywów: ...Arch. własne, ul. Dzielna 12/1, 00-162 Warszawa...





5. Elewacja wschodnia



6. Elewacja zachodnia



7. Elewacja południowa



8. Elewacja północna