

1. Obiekt 512

DZWONNICA W ZESP. KOŚC. ŚW. KATARZYNY

2. Czas powstania

1881 r.

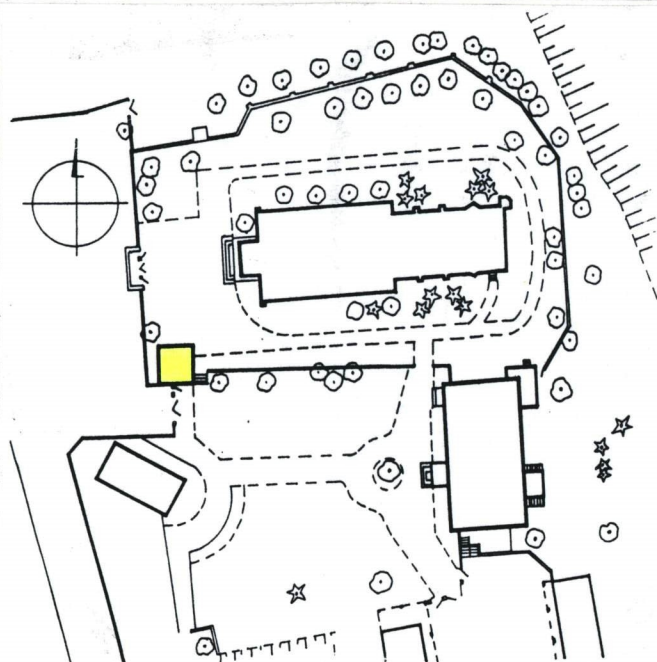
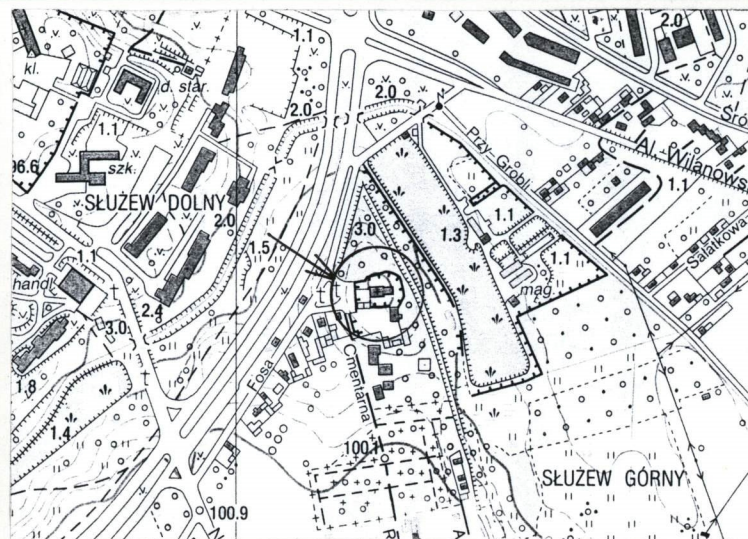
3. Miejscowość

WARSZAWA

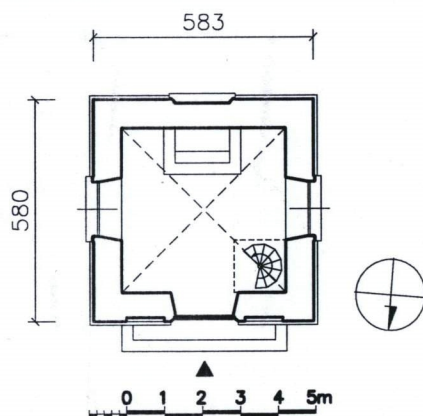
11. Zdjęcia, rzut, przekrój, sytuacja, orientacja



1. Widok ogólny od płn.-zach.



Plan sytuacyjny Skala 1:1000



RZUT PARTERU Skala 1:200

4. Adres

ul. Fosa 17, Warszawa

K.W. [REDACTED]

nr hipoteczny .....

lub. ewid. gruntów .....

5. Przynależność administracyjna

województwo warszawskie

gmina Ursynów

6. Poprzednie nazwy miejscowości

SŁUŻEW

7. Przynależność administracyjna  
przed 1 VI 1975

województwo st. Warszawskie

powiat .....

8. Właściciel i jego adres

Parafia Rzym.-Kat. Św. Katarzyny  
ul. Fosa 17, Warszawa

9. Użytkownik i jego adres

j.w.

10. Rejestr zabytków

Nr 1383

data 10.07.1989r.



Budynek dzwonnicy wzniesiony został w 1881r., zapewne na miejscu starych, murowanych bądź drewnianych, z kaplicą Aniołów Stróżów na parterze.

Częściowo zrujnowana podczas wojny, w latach 1991-94 została gruntownie przebudowana z nadaniem jej form neorenesansowych, nawiązujących do fasady kościoła. Budynek został podwyższony o jedną kondygnację, a wysoki dach czterospadowy o formie neogotyckiej zamieniony został na płaski daszek, o formie jak na wieży kościoła.

W dzwonnicy obecnie znajduje się 5 dzwonów, z najstarszym XVI-wiecznym, gotyckim dzwonem „Ave Maryja” pochodzącym z rozebranego w 1818r. warszawskiego kościoła św. Jerzego.

**SYTUACJA** - usytuowana przed frontem kościoła, w pld.-zach. narożniku terenu kościelnego, w pobliżu głównej bramy wejściowej. Włączona w obręb ogrodzenia terenu kościelnego, od pld. przylega do terenu dziedzica plebani z budynkiem domu pogrzebowego w najbliższym sąsiedztwie.

#### **MATERIAŁ, KONSTRUKCJA, TECHNIKA**

**Ściany** - murowane z cegły, tynkowane. Podmurówka nowsza, z okładziną piaskowcową.

**Sklepienia, stropy** – piwnica – sklepienie kolebkowe; nad parterem sklepienie żaglaste, tynkowane.

Strop drugiej kondygnacji z belek żelbetowych, wspierający konstrukcję dzwonów, tynkowany.

**Więźba** - konstrukcja drewniano-stalowa, stanowiąca jednocześnie połączenie dachu, tynkowana. Z zewnątrz wystające nieznacznie ostatki drewnianych belek tworzą okap dachu.

**Pokrycie dachu** - blacha cynkowana.

**Posadzki, podłogi** - na parterze posadzka ceramiczna z płytek prostokątnych układanych w kwadraty.

Sklepienie piętra pokryte płytą wiórową, na drugim piętrze podłoga betonowa.

**Schody** - na piętro - stalowe schody kręcone, z balustradą, na drugie piętro - stalowa drabina, z balustradą. Do piwnicy – murowane, jednobiegowe.

**Otwory - okna** - na parterze okna stalowe, nierozwieralne, dzielone na kwatery, zwieńczone półkoliście.

Na piętrze okna drewniane, krosnowe, jednoskrzydłowe, z półkolistym nadświetłem, skrzydło dzielone na osiem kwater. Otwory drugiego piętra zakryte stalowymi żaluzjami. **Drzwi** - główne wejściowe - dwuskrzydłowe, stalowe z ozdobnymi ornamentami; tylne do piwnicy - jednoskrzydłowe, stalowe o zbliżonej formie zdobniczej. Po bokach wejścia głównego dwie stalowe, płytke gabloty.

**RZUT** - budynek na rzucie kwadratu, wnętrza kondygnacji jednoprzestrzenne, w narożniku płn.-zach. parteru schody kręcone na piętro. Na drugie piętro drabina stalowa w narożniku pld.-zach. piętra.

**BRYŁA** - budynek trzykondygnacyjny, podpiwniczony, w formie wysmukłej wieży, zwieńczony dachem czterospadowym, spłaszczonym, zwieńczonym żeliwnym krzyżem.

#### **ELEWACJE**

**Elewacja frontowa (północna)** - parter z drzwiami wejściowymi we wnęcie zwieńczonej półkoliście, po bokach dwie gabloty, zwieńczone półkoliście. Parter od piętra oddzielony gzymsem z ornamentem koronkowym; piętra z dwoma oknami umieszczonymi centralnie, zwieńczonymi półkoliście, z opaską z wałka, połączone jednym gzymsem koronującym, kostkowym, lico ściany nieco cofnięte z centralnie umieszczonym otworem w obramieniu schodkowym, nad nim fryz arkadkowy (arkatura), narożniki ujęte pilastrami zwieńczonymi gzymsem. Całość elewacji zakończona gzymsem koronującym, kostkowym i okapem dachu z ostatkami belek, wystającymi na ok. 50 cm.

14. Kubatura	15. Powierzchnia użytkowa	16. Przeznaczenie pierwotne	17. Użytkowanie obecne
1320 m3	79 m2	sakralne	sakralne
18. Prace budowlane i konserwatorskie, ich przebieg i dokumentacja (po 1945 r.)  Po wojnie remont, nowa też konstrukcja stropów - pod dzwony. 1987r. - remont generalny. 1988r. – renowacja starych dzwonów i montaż dwu nowych. 1991-94r. – rozbudowa i przebudowa, podwyższenie o jedna kondygnację Lata 90-te - wymiana posadzki na parterze. Lata 90-te - podmurówka z okładziny piaskowcowej.		19. Stan zachowania (fundamenty, ściany zewnętrzne, ściany wewnętrzne, sklepienia, stropy, konstrukcje dachowe, pokrycie dachu, wyposażenie i instalacje)  Stan zachowania dość dobry.	
20. Najpilniejsze postulaty konserwatorskie  Nie wymaga gwałtownych prac remontowych, jedynie prac kosmetyczno - malarskich: 1. Pomalować elewacje. 2. Zabezpieczyć i pomalować stolarkę okienną. 3. Uzupełnić ubytki gzymsu w elewacji płd.			



21. Akta archiwalne i źródła ikonograficzne (rodzaj, numer i miejsce przechowywania)

23. Uwagi różne

24. Opracowanie karty ewidencyjnej

tekst ..... Maciej Warchoł, wrzesień, 1998r. *Warchoł.*  
imię, nazwisko, data, podpis

plany, rysunki ..... Maciej Warchoł, wrzesień, 1998r. *Warchoł.*  
imię, nazwisko, data, podpis

zdjęcia fotogr. .... Maciej Warchoł, wrzesień, 1998r. *Warchoł.*  
imię, nazwisko, data, podpis

miejsce przechowywania negatywów Archiwum własne, ul. Dzielna 12/1, 00-162 W-wa

**KARTA PO WYPEŁNIENIU PODLEGA OCHRONIE NA PODSTAWIE PRZEPISÓW PRAWA AUTORSKIEGO**

22. Bibliografia

1. Chrościcki J.A., Rottermund A., Atlas architektury Warszawy, Warszawa 1977, s.49.
2. Encyklopedia Warszawy, Warszawa 1975, s.41.
3. Encyklopedia Warszawy, Warszawa 1994, s.51.
4. Kościół Św. Katarzyny. Broszura z serii: Kościoły w polsce, t.11, Warszawa 1994.
5. Móraski K., Głębocki W., Bedeker Warszawski, Warszawa 1996, s.314-15.
6. Świadectwo Drogi. Księga pamiątkowa dwudziestopięciolecia kapłaństwa ks. prałata J. R. Maja - tam kalendarium prac remontowych, Warszawa 1998.

25. Adnotacje o inspekcjach, informacje o zmianach (daty, imiona i nazwiska wypełniających)

26. Załączniki

Wkładki - 2 szt.

1. Miejscowość.....Warszawa.....	4. Obiekt (nazwa jak w karcie)	5. Zawartość wkładki (nazwa materiału uzupełniającego)
2. Gmina.....Ursynów.....	DZWONNICA PRZY KOŚCIELE ŚW. KATARZYNY	c.d. poz. 13 - OPIS; PLAN; ZDJĘCIA
3. Województwo.....warszawskie.....		

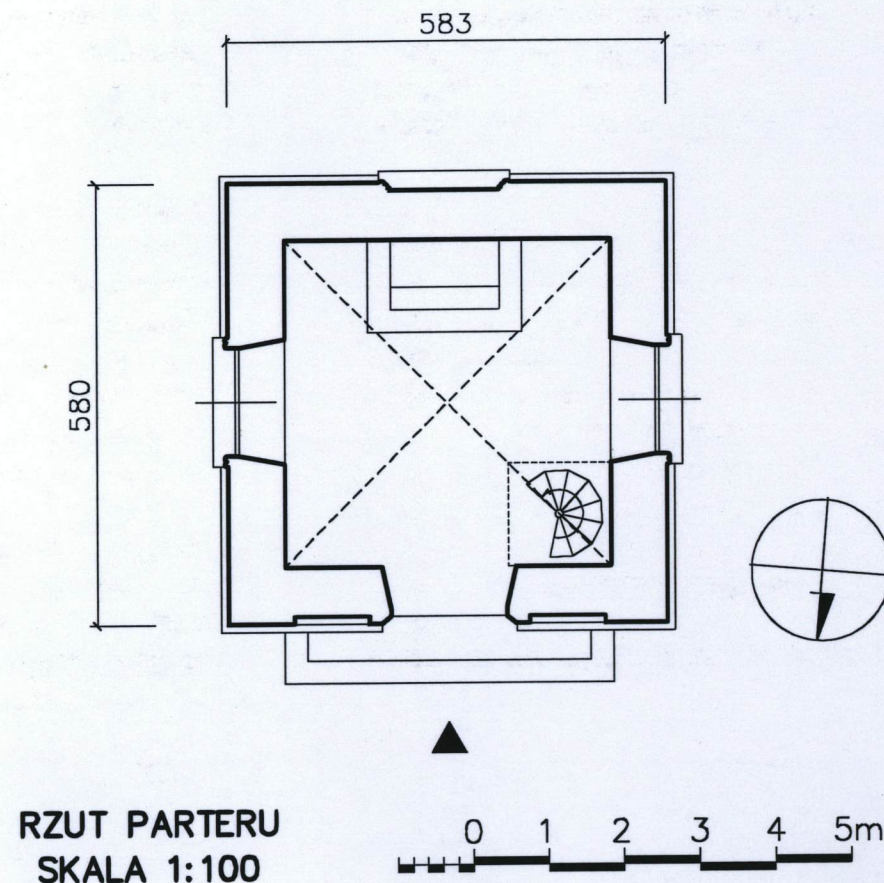
**Elewacja tylna (południowa)** - z wysokim cokołem z okładziny kamiennej, w nim wejście do piwnicy, centralnie ujęte tynkowaną formą portalu. Na parterze centralnie blenda zwieńczona półkoliście, z malowanym napisem. Piętra jak w elewacji frontowej.

**Elewacje boczne (wschodnia i zachodnia)** - identyczne, na parterze z centralnym oknem, zwieńczonym półkoliście, w obramieniu z walka. Piętra jak w elewacji frontowej.

**WNĘTRZE** - wnętrza w zakresie kondygnacji jednoprzestrzenne, tynkowane i malowane. Na drugim piętrze stalowa konstrukcja wspierająca dzwony.

**WYPOSAŻENIE** - pięć dzwonów, jeden z nich gotycki z końca XVw., przeniesiony z kościoła św. Jerzego w Warszawie, rozebranego w 1818r.

**INSTALACJE** - elektryczna, odgromowa.



Wkładkę założył.....Maciej Warchoń, IX.1998r.....

Miejsce przechowywania negatywów: ...Arch. własne, ul. Dzielna 12/1, 00-162 Warszawa...





2. Elewacja zachodnia



3. Elewacja wschodnia

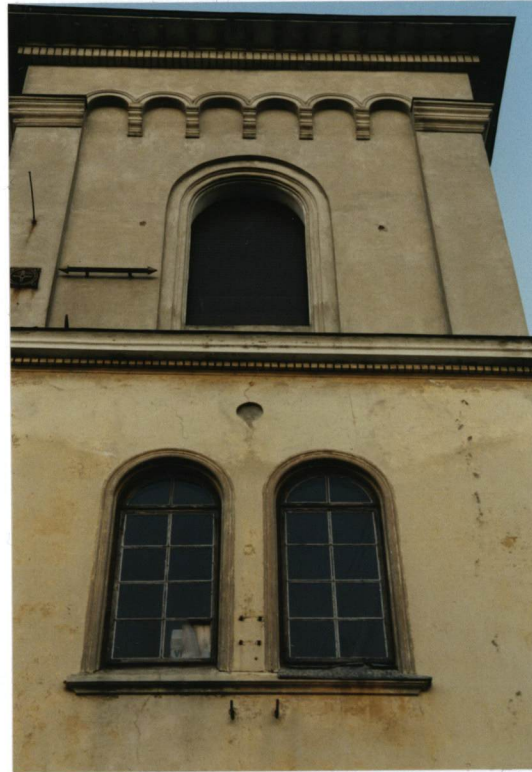


4. Elewacja południowa

1. Miejscowość.....	Warszawa.....	4. Obiekt (nazwa jak w karcie)	5. Zawartość wkładki (nazwa materiału uzupełniającego)
2. Gmina.....	Ursynów.....	DZWONNICA PRZY KOŚCIELE ŚW. KATARZYNY	ZDJĘCIA
3. Województwo.....	warszawskie.....		



5. Elewacja północna (frontowa)



6. Okna górnych kondygnacji



7. Okno parteru

Wkładkę założył.....Maciej Warchoń, IX.1998r.....

Miejsce przechowywania negatywów: ...Arch. własne, ul. Dzielna 12/1, 00-162 Warszawa...

Wzór ODZ 1995r.





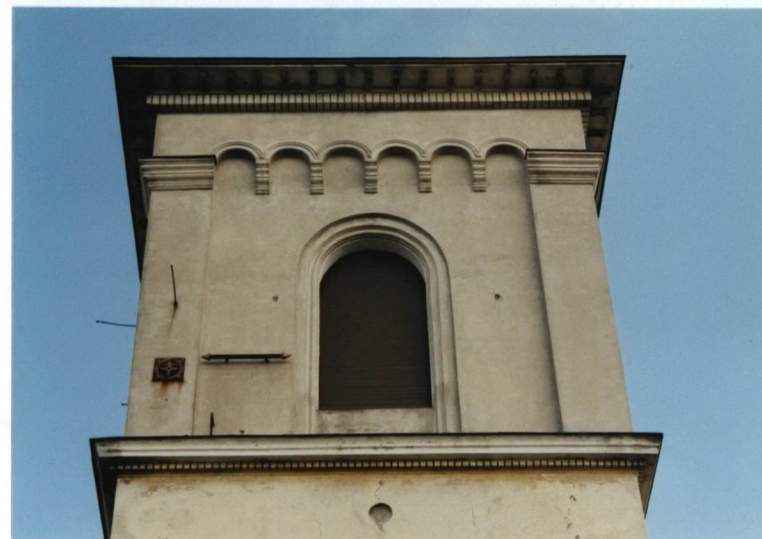
8. Drzwi wejściowe do budynku



9. Tyłne drzwi do piwnicy



10. Kręcone schody na piętro



11. Widok trzeciej kondygnacji