

KARTA EWIDENCYJNA ZABYTKU NIERUCHOMEGO

3. Miejscowość

2190

WARSZAWA

1. Nazwa

PIWNICA przy DAWNYM ARESZCIE
w zespole pałacowo- parkowym w Wilanowie

2. Czas powstania

pocz. XIX wieku, lata 20. XX wieku

4. Adres

ul. St. Kostki Potockiego 10/16

nr ewidencyjny działki 24/4 obr. 1-05-52

nr księgi wieczystej

5. Przynależność administracyjna

województwo mazowieckie

powiat m.st. Warszawa

gmina/dzielnica Wilanów

6. Współrzędne geograficzne

N 52° 16' 64. 34"

E 21° 08' 90. 29"

7. Poprzednie nazwy miejscowości

8. Właściciel i jego adres

Muzeum Pałacu Króla Jana III w Wilanowie

ul. Stanisława Kostki Potockiego 10/16

02-958 Warszawa

9. Użytkownik i jego adres

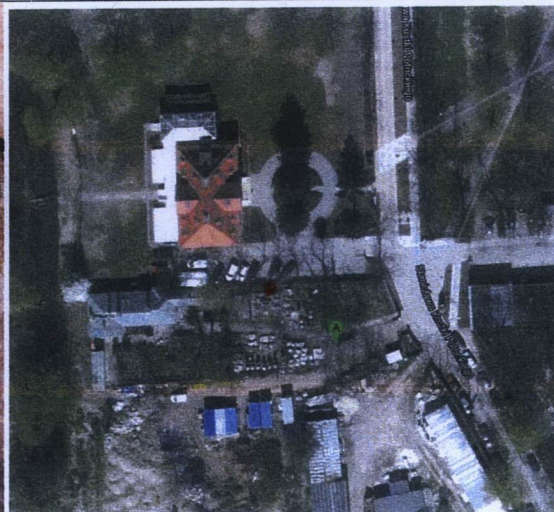
j.w.

10. Formy ochrony

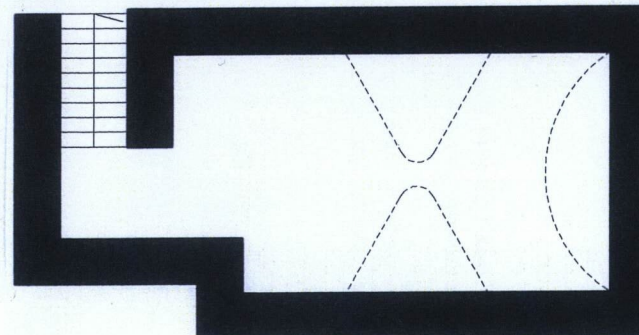
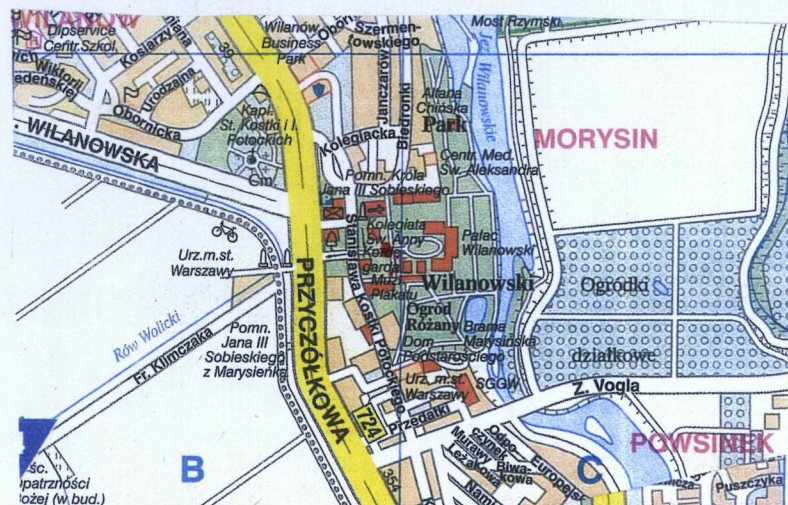
84/28



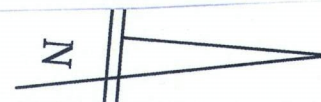
Wnętrze piwnicy od półn.



sytuacja



RZUT PIWNICY skala 1:100



Piwnica związana jest z niezachowanym budynkiem, zwanym Domem Gościennym, wzniesionym według projektu architekta Franciszka Marii Lanciego, działającego dla Augusta Potockiego w latach 1845-1855. Wcześniej, za czasów wojewodziny Zofii Marii Czartoryskiej, znajdowała się tu oficyna kuchenna wystawiona przed 1747 r. (por. załącznik nr 2 fot. 1-2). Z prac zrealizowanych przez F. M. Lanciego na terenie rezydencji wilanowskiej, dla omawianego obszaru największe znaczenie miało przekomponowanie przedpola pałacowego. Organizacja przestrzenna przedpola nawiązywała do idei rzymskiego castrum, a więc układu założonego na planie kwadratu z alejkami wytyczonymi na osi wschód-zachód i północ-południe przecinającymi się w punkcie centralnym. Obszar ten od południa zamykała pierzeja, którą wyznaczyły nowe budynki wystawione przez Lanciego, tzn. ujeżdżalnia, wozownie, Dom Gościenny i połączony z nim areszt. Dom Gościenny, zaprojektowany w 1848 r., miał około 87 m długości i wspólnie z innymi stanowił „kurtynę” oddzielającą reprezentacyjną część zespołu wilanowskiego od znajdującej się na południe od niego części gospodarczej z folwarkiem i zespołem przemysłowym. Przejście na folwark prowadziło przez przejazd bramny usytuowany na osi głównej budynku (por. załącznik nr 2 fot. 3-4). Oficyna gościenna otrzymała rzut mocno wydłużonego prostokąta, której bok frontowy (południowy) zryzalitowano na skrajnych i pięciu środkowych przęsłach. Na osiach głównych pięcioprzęślowych partii gmachu zawartych między ryzalitami oraz na osi głównej ryzalitu środkowego, umieszczono wejścia do budynku poprzedzone kolumnowymi portykami. Układ wnętrza był dwutraktowy, przy czym w ryzalitach skrajnych trakty miały jednakową głębokość, zaś w części środkowej zróżnicowaną. Na parterze były *Mieszkania przeznaczone przez Wielmożnych Państwa Hrabstwa dla Wójta Gminy [i] Oficjalistów*, a na piętrze lokale *do wynajęcia*. Budynek miał dwie kondygnacje i nakrywał go dach czterospadowy. Portyki były niemal równe wysokości budynku i nakrywał je dach dwuspadowy. Pod budynkiem znajdowały się sklepione łukowo piwnice. Wystrój elewacji stanowiło boniowanie płytowe przerwane pomiędzy kondygnacjami gzymsem kordonowym. Oficyna, podobnie jak i większość zabudowy

SYTUACJA

Piwnica stanowi element zespołu pałacowo-parkowo-folwarcznego w Wilanowie. Usytuowana w południowo-zachodniej części zespołu, po zachodniej stronie ul. St. Kostki Potockiego, w linii prostej na wschód od budynku dawnego aresztu i ślusarni. Teren w jej otoczeniu ogrodzony metalową siatką od północy i południa, ogrodzeniem działki przy areszcie i metalową bramą od ulicy. Piwnica znajduje się przy ogrodzeniu północnym, w około połowie długości. Wejście do komory po schodach sięgających do poziomu gruntu, dostawionych od zachodu. Część nadziemna porośnięta dziką roślinnością. Otwór wejściowy zasłonięty płytą paździerzową.

MATERIAŁ, KONSTRUKCJA, TECHNIKA

W części nadziemnej nasyp ziemny (ziemia przemieszana z fragmentami cegieł i kamieni).

Ściany w części podziemnej:

Ściany przy zejściu do piwnicy: *północna*: oryginalna z cegły ceramicznej na zaprawie wapiennej, cementowej, a fragmentami gliną. Zachowana do poziomu ok. 9, 56 m n.p.; *wschodnia* najstarsza, zachowana do poziomu ok. 940 cm n.p. z cegły o wymiarach 28x7x13 cm na zaprawie wapiennej i cementowej; *ściana południowa* zachowana do poziomu ok. 938 cm n.p. z cegły maszynowej o wymiarach 27x12x6 cm, przemurowana zaprawą cementową. Dostawiona do ściany wschodniej. Ściany komory piwnicy: *wschodnia* z cegły ceramicznej formowanej ręcznie na zaprawie wapiennej i wtórnej cementowej; ślady otynkowania wapiennego i cementowo-wapiennego; *północna* z cegły ceramicznej formowanej ręcznie na zaprawie wapiennej dostawiona do ściany wschodniej; stanowi oryginalną ścianę piwnicy;

południowa z cegły ceramicznej formowanej ręcznie na zaprawie wapiennej oraz glinie (po wsch. stronie otworu wejściowego)

Sklepienie: kolebkowe z lunetami.

Posadzka: ceglana, na niej wylewka cementowa.

Schody: ceglane z cegły ceramicznej maszynowej, na stopniach i podstopniach wylewka cementowa.

Otwór wejściowy wtórnie przekuty zamknięty łukiem odcinkowym

RZUT

Komora piwniczna na rzucie prostokąta, którego ściana wschodnia jest dłuższa od przeciwległej o 130 cm. Zejście do piwnicy po schodach usytuowanych od zachodu, w której wybity otwór.

<p>14. Kubatura</p> <p>ok. 50 m³</p>	<p>15. Powierzchnia użytkowa</p> <p>ok. 25 m²</p>	<p>16. Przeznaczenie pierwotne</p> <p>piwnica</p>	<p>17. Użytkowanie obecne</p> <p>piwnica</p>
<p>18. Akta archiwalne (rodzaj akt, numer i miejsce przechowywania)</p> <p><u>AGAD, Zb. Kartograficzne</u></p> <p>Projekt Domu Gościnnego (d. oficyna kuchenna Czartoryskich) F. M. Lanci, rzut przyziemia 1848, sygn. 474-68 ark. 1-2</p> <p>Plan Wilanowa i okolic de Pircha, 1747, sygn. sygn. 550-8</p> <p>Planta Jeneralna Pałacu z zabudowaniami i ogrodem w Willanowie, Willanowskiego z Ogrodem, 1790-1793, sygn. 475-1</p> <p>Plan sytuacyjny pałacu z zabudowaniami i ogrodem w Willanowie, K. Schnage, przed 1857, Muzeum Pałac w Wilanowie, sygn. Wil. 5716, neg. C 27298, fot. Z. Reszka</p> <p>Situacyjny plan Derevni Viljanova(...) 2 poł. XIX w, sygn. 471-4</p>		<p>19. Źródła ikonograficzne (rodzaj, miejsce przechowywania)</p> <p><u>Muzeum Pałacu Króla Jana III w Wilanowie, Dział Dokumentacji Naukowej</u></p> <p>Fragmenty sklepień i murów piwnic odsłoniętych podczas wykonywania wykopów przy pracach kanalizacyjnych, 1996.06.13, fot. Holnicki W., nr neg. 17392/k; 17393/k; 17394/k; 17395/k; 17396/k; 17397/k; 17398/k; 17399/k</p> <p>Projekt aresztu i ślusarni F. M. Lanciego, 1848</p> <p>Dom Gościnny - elewacja boczna (wschodnia), 1912, fot. S. Kozłowski (ISPAN)</p>	
<p>20. Bibliografia</p> <p>A. Gołębniak, Badania i ekspertyza archeologiczno-architektoniczna z wnioskami badawczymi i wytycznymi projektowymi oraz oceną zagrożeń dla potencjalnej inwestycji przy budynku tzw. Kuchni Czartoryskiej, listopad 2012 [w] Muzeum Jana III Sobieskiego w Wilanowie, archiwum DDN</p>		<p>21. Uwagi</p>	

22. Stan zachowania

Zły.

Ściany zawilgocone, spękane, ubytki otynkowania, zanieczyszczone
Sklepienie j.w.

23. Istniejące zagrożenia, najpilniejsze postulaty konserwatorskie

Konstrukcja piwnicy nie jest zagrożona.

Konieczne jest osuszenie i naprawa ścian.

24. Adnotacje o inspekcjach, informacje o zmianach (daty, imiona i nazwiska wypełniających)

25. Opracowanie karty ewidencyjnej (autor, data i podpis)

Tekst Iwona Sygowska listopad 2013

plany, rysunki inż. arch. Jacek Grabowski

fotografie Iwona Sygowska listopad 2013

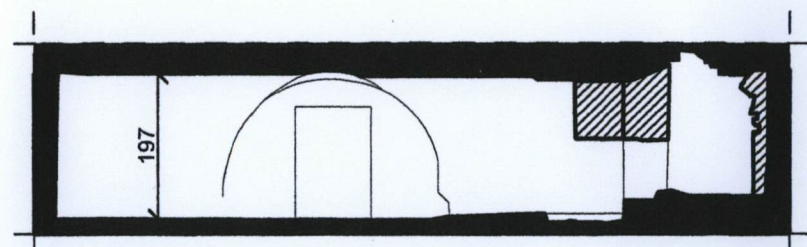
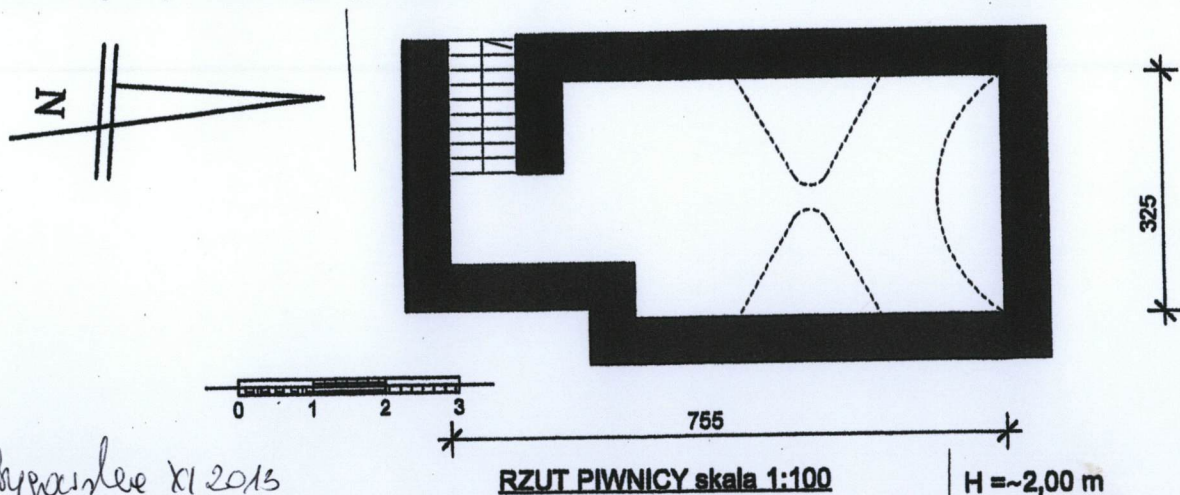
*Wznowiono z funduszy
Miasta Stołecznego Warszawy*

[Podpis]

26. Załączniki
nr 1:

1. Miejscowość WARSZAWA	5. Nazwa zabytku (jak w karcie), adres PIWNICA przy DAWNYM ARESZCIE w zespole pałacowo-parkowym w Wilanowie ul. S. Kostki Potockiego 21 02-958 Warszawa	6. Zawartość załącznika HISTORIA c.d.
2. Dzielnica : WILANÓW		
3. Powiat: m. st. Warszawa		
4. Województwo: mazowieckie		

na terenie zespołu wilanowskiego, została zniszczona w 1917 r, a następnie między 1922-1924 r. rozebrana. Piwnica po 1945 r. wykorzystywano jako magazyn środków chemicznych używanych przez konserwatorów dzieł sztuki przy odbudowie Wilanowa. W 2012 r. w piwnicy zostały przeprowadzone badania archeologiczne¹. W ich wyniku stwierdzono, że piwnica znajdowała się na zachodnim krańcu środkowego ryzalitu budynku Lanciego, a jej zarys zapewne pokrywa się z Kuchnią Czartoryskiej. Zastosowana do jej budowy cegła odpowiada stosowanej w czasach Stanisława Kostki Potockiego, a więc na początku XIX w. Przyjmując założenie, że oficyna kuchenna została wystawiona przy końcu XVIII wieku, autorzy dokumentacji jej czas powstania określają na koniec XVIII lub początek XIX wieku. Teza ta jednakże kłóci się z faktem, że budynek określony jako *der Küchen*, którego usytuowanie odpowiada lokalizacji oficyny kuchennej widocznej Plancie Jeneralnej Pałacu i Ogrodu w Willanowie z 1790-1793 r., pojawił się już na planie de Pircha z 1747 r. Z drugiej strony stwierdzone przez archeologów zastosowanie cegły z początku XIX wieku wskazuje na późniejszy niż I połowa XVIII wieku czas powstania zachowanej piwnicy. W związku z tym konieczne jest objęcie badaniami archeologicznymi całości zachowanej struktury podpiwniczenia oficyny Lanciego oraz przeprowadzenie kwerendy źródłowej. Badania archeologiczne wykazały ponadto, że w II połowie XIX wieku zmieniono układ komunikacyjny komory w ten sposób, że zamurowano otwór wejściowy w ścianie wschodniej, a nowe wejście, po częściowym zamurowaniu i rozkuciu ościeża południowego prowadziło przez otwór w ścianie zachodniej. Kolejne zmiany nastąpiły w latach 20. XX wieku po rozbiórce oficyny i również dotyczyły układu komunikacyjnego. Piwnica funkcjonująca od tego czasu jako obiekt autonomiczny była dostępna po schodach usytuowanych od zachodu, a wejście do komory, po wykuciu nowego otworu, umieszczono w ścianie południowej. Jednocześnie na odsłoniętej z tej strony ścianie piwnicy wykonano opłaszczowanie z cegły sygnowanej (*OBORY*). W tym też czasie zamurowano otwór w ścianie północnej. W takim kształcie piwnica zachowała się do czasów współczesnych. Warto wspomnieć, że w latach 70. XX wieku w trakcie prac naprawczych przy budynku aresztu i ślusarni natrafiono na fragmenty najprawdopodobniej piwnic Domu Gościnnego, a także w 1996 r. podczas wykonywania wykopów przy pracach kanalizacyjnych. W 2012 r. archeolodzy wykonali sondaże, które odsłoniły najprawdopodobniej destrukcję posadzki ceglanej. Te badania sondażowe, jak i wcześniej przypadkowo odsłonięte relikty wskazują, że zachowały się piwnice Domu Gościnnego. Dlatego należy uznać za konieczne przeprowadzenie badań archeologicznych na całym obszarze zajmowanym przez ta oficynę. Jest to tym bardziej realne, że Dyrekcja Muzeum Pałacu Króla Jana III w Wilanowie planuje odbudowę tego obiektu.



Przekrój podłużny skala 1:100

¹ A. Gołębniak, Badania i ekspertyza archeologiczno-architektoniczna z wnioskami badawczymi i wytycznymi projektowymi oraz oceną zagrożeń dla potencjalnej inwestycji przy budynku tzw. Kuchni Czartoryskiej, listopad 2012 [w:] Muzeum Jana III Sobieskiego w Wilanowie, archiwum DDN

1. Miejscowość
WARSZAWA

2. Dzielnica :
WILANÓW

3. Powiat: m. st.
Warszawa

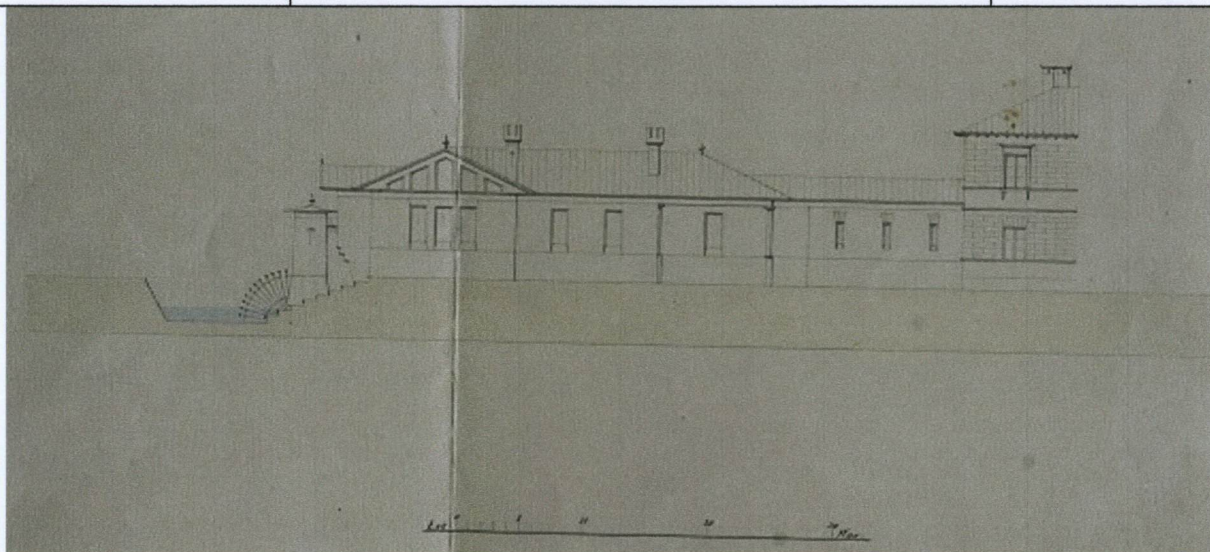
4. Województwo:
mazowieckie

5. Nazwa zabytku (jak w karcie), adres

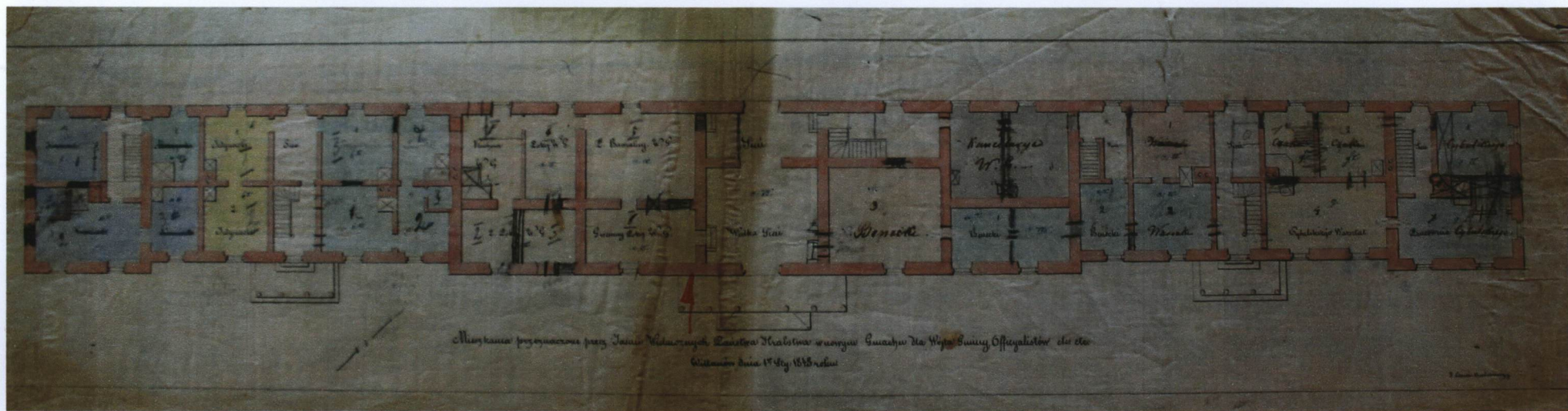
PIWNICA przy DAWNYM ARESZCIE
w zespole pałacowo- parkowym w Wilanowie
ul. S. Kostki Potockiego 21
02-958 Warszawa

6. Zawartość załącznika

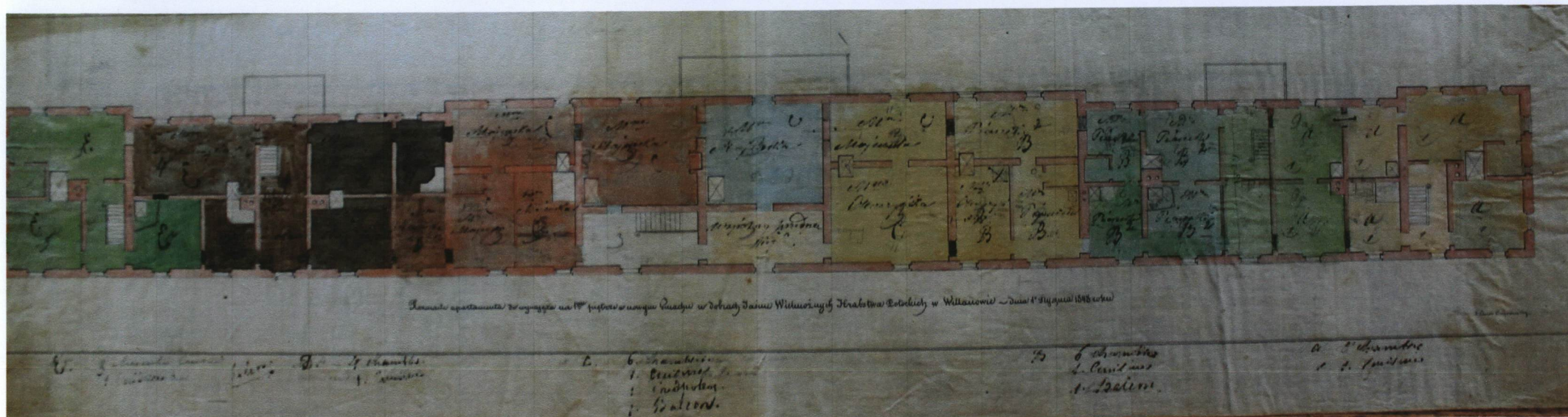
IKONOGRAFIA 1



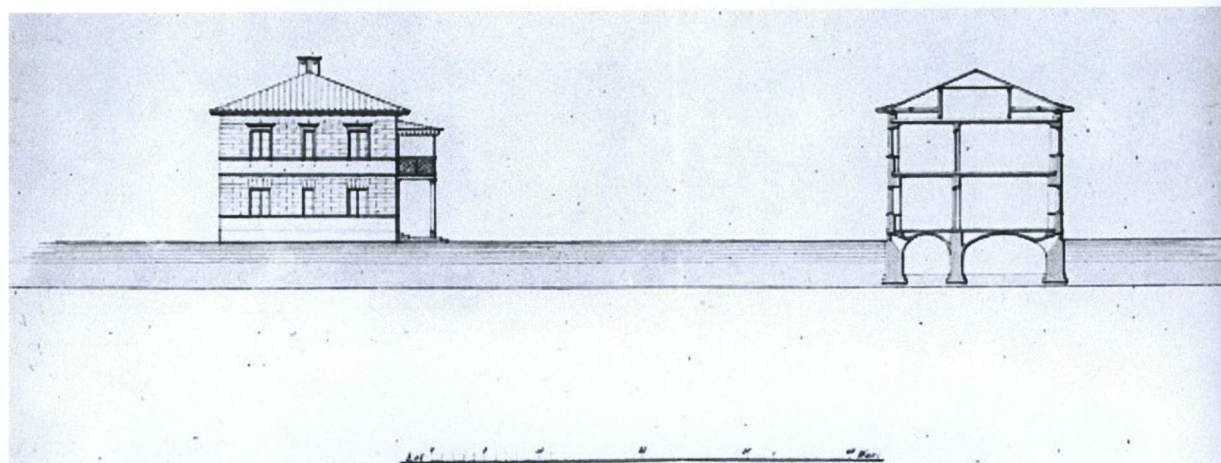
Projekt aresztu i ślusarni F. M. Lanciego , 1848 , z prawej fragment Domu Gościnnego (M.Jana III w Wilanowie)



Projekt Domu Gościnnego (d. oficyna kuchenna Czartoryskich) F. M. Lanci, rzut przyziemia 1848 (AGAD, Zb, Kartograficzne, sygn. 474-68 ark. 1)



Projekt Domu Gościnnego (d. oficyna kuchenna Czartoryskich) F. M. Lanci, rzut piętra 1848 (AGAD, Zb, Kartograficzne, sygn. 474-68 ark. 2)



Dom Gościnny, projekt F.M. Lanciego, 1848, elewacja boczna i przekrój (MPW)



Dom Gościnny - elewacja boczna (wschodnia), 1912, fot. S. Kozłowski (ISPAN)

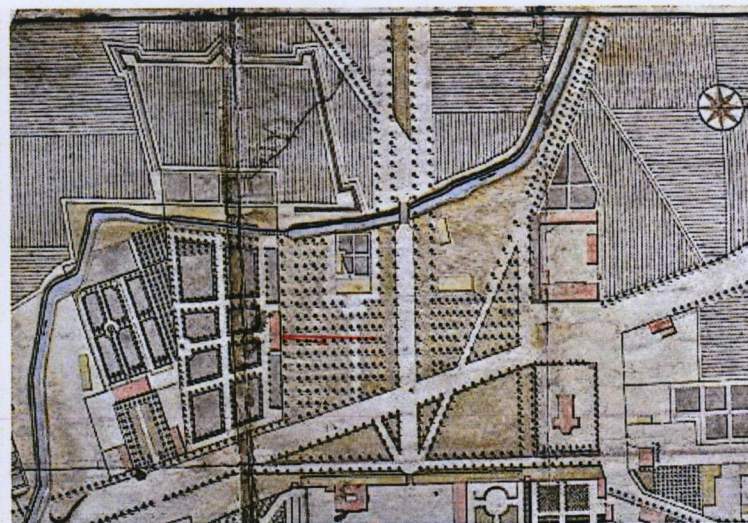
1. Miejscowość
WARSZAWA2. Dzielnica :
WILANÓW3. Powiat: m. st.
Warszawa4. Województwo:
mazowieckie5. Nazwa zabytku (jak w karcie), adres
PIWNICA przy DAWNYM ARESZCIE
w zespole pałacowo- parkowym w Wilanowie
ul. S. Kostki Potockiego 21
02-958 Warszawa

6. Zawartość załącznika

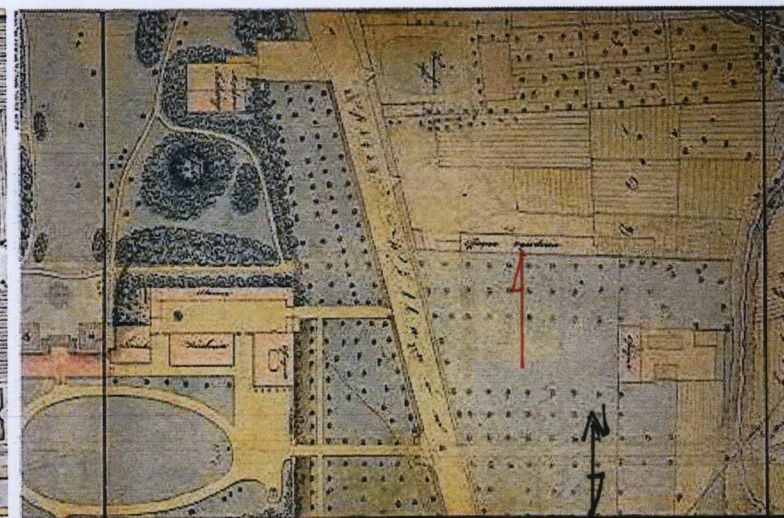
KARTOGRAFIA



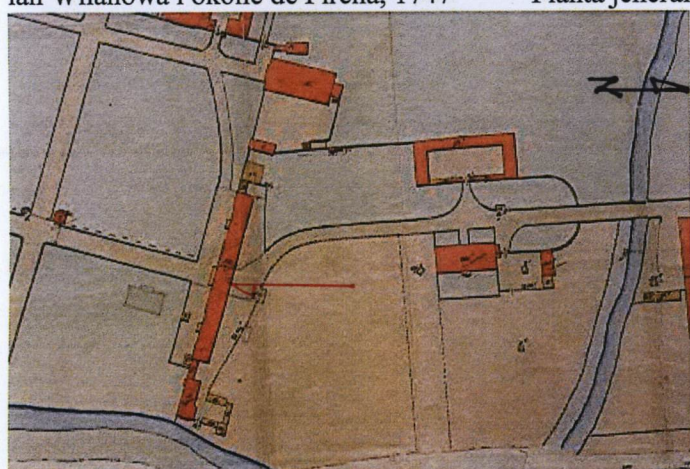
Plan Wilanowa i okolic de Pircha, 1747



Planta jeneralna pałacu z ogrodem w Wilanowie 1790 -1793



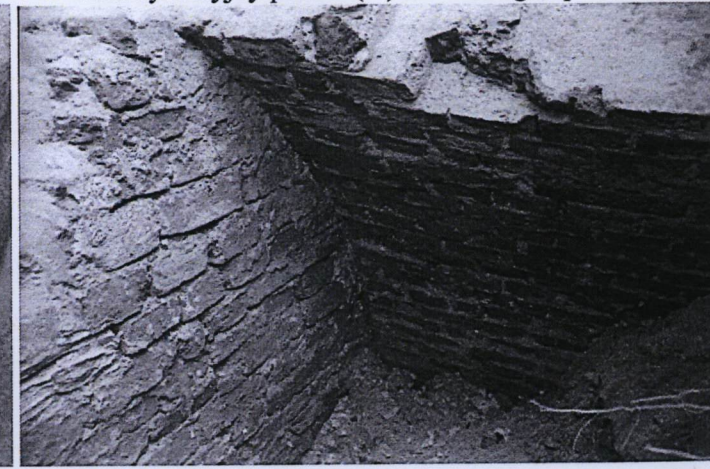
Plan sytuacyjny pałacu (...) K. Schanze, przed 1845

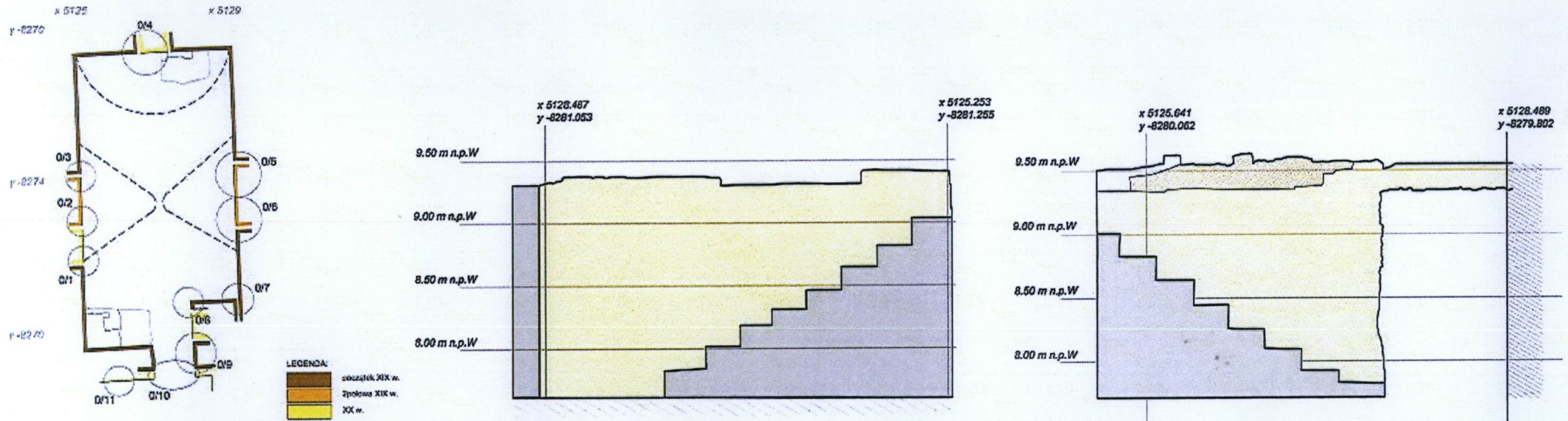


Situacyjnyj plan Derevni Viljanova(...) 2 poł. XIX w.



Piwnica pod Domem Gościnnym 1996.06.13, fot. Holnicki W.

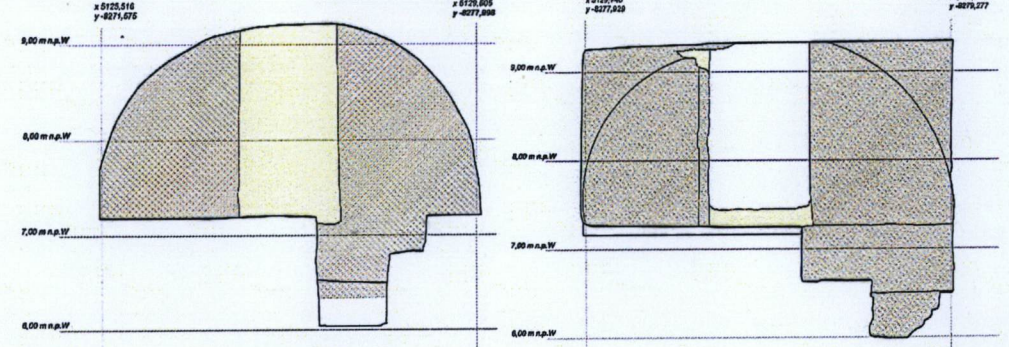
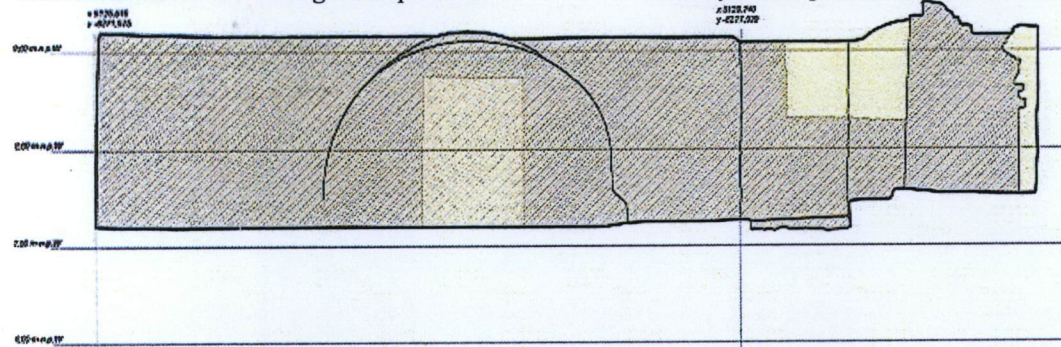




Rozwarstwienie chronologiczne: piwnica

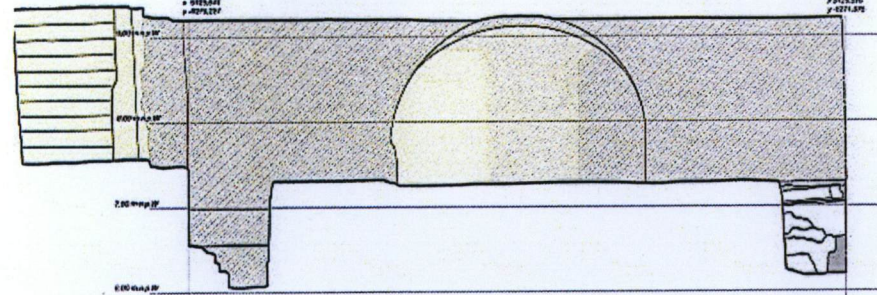
schody ściana połud.

schody ściana półn.

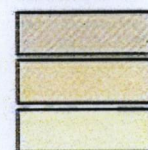


Komora ściana wsch.

ściana połud.



LEGENDA:



początek XIX w.

2 połowa XIX w.

XX w.

Ściana zach.

Libeja

ZAŁĄCZNIK DO KARTY EWIDENCYJNEJ

Nr 4

1. Miejscowość WARSZAWA	5. Nazwa zabytku (jak w karcie), adres PIWNICA przy DAWNYM ARESZCIE w zespole pałacowo- parkowym w Wilanowie ul. S. Kostki Potockiego 21 02-958 Warszawa	6. Zawartość załącznika FOTOGRAFIE
2. Dzielnica : WILANÓW		
3. Powiat: m. st. Warszawa		
4. Województwo: mazowieckie		



część nadziemna



zejście do piwnicy



j.w. ściana półn.



Ściana połud. i wsch.



schody



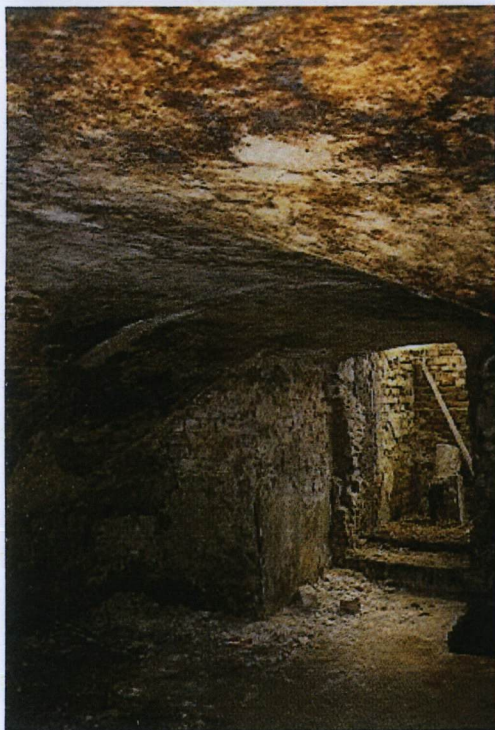
otwór wejściowy do komory



ściany przy wejściu

Opracowanie załącznika: Iwona Sygowska, listopad 2013

Iwona Sygowska



Narożnik połud.-wsch.



widok od północy



widok od południa



Ściana wsch.



ściana zach.



sklepienie