

# KARTA EWIDENCYJNA ZABYTKU ARCHITEKTURY I BUDOWNICTWA

3. Miejscowość

**Warszawa**

2154

1. Obiekt

**Dom Osiedla Drobnomieszkaniowego**

2. Czas powstania

**1927-29**

4. Adres

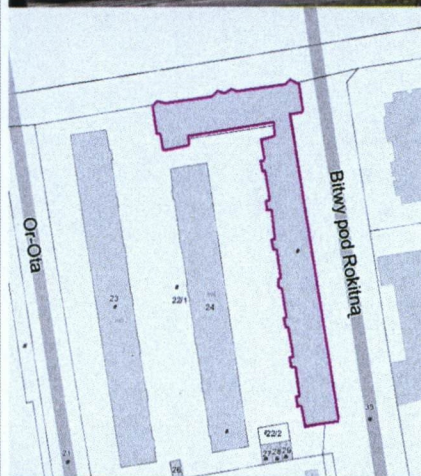
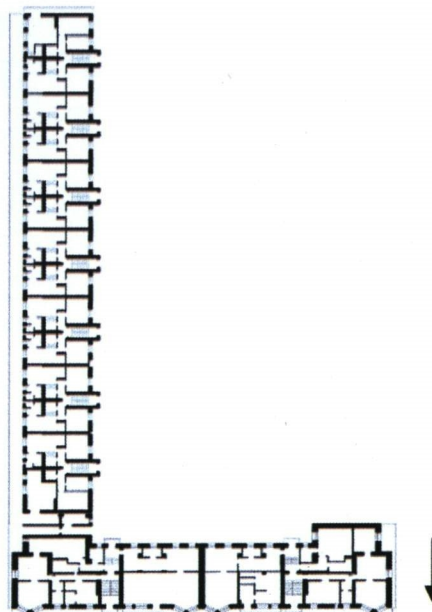
**Wojska Polskiego 29**

nr ewidencyjny działki: 25z obrębu 7-01-19

nr księgi wieczystej: [REDACTED]

nr księgi hipotecznej: [REDACTED]

11. Zdjęcia, rzut, sytuacja, orientacja



5. Przynależność administracyjna

województwo **mazowieckie**

powiat warszawski

gmina Żoliborz

6. Współrzędne geograficzne

N: 52°14' 12.39"

E: 21°2'59.72"

7. Właściciel i jego adres

**Wspólnota Mieszkaniowa Nieruchomości  
Al. Wojska Polskiego 29**

8. Użytkownik i jego adres

9. Formy ochrony

**Wpis do rejestru zabytków Dec Wojewódzkiego  
Konservatora Zabytków z dn. 30.09.1992 r., nr rej.  
A-1533**

**Wpis do rejestru zabytków układu  
urbanistycznego „Żoliborza Historycznego” Dec.  
Konservatora Zabytków m. st. Warszawy z dnia  
30.09.1980 r., nr rej A-994**

10. Stan zachowania

**Dobry**



<p>12. Autorzy, historia obiektu, określenie stylu</p> <p><b>HISTORIA:</b></p> <p>Aleja Wojska Polskiego została wytyczona w latach 20-tych XX w. Nazwę otrzymała w 1926 r. Projektantem jej był Antoni Jawornicki. Pierwotnie połączyć miała Pl. Gwardii na Cytadeli z Pl. Grunwaldzkim. Po 1923 r. rozpoczęła się zabudowa alei. Na początku miała ona charakter willowy, następnie w latach 1927-1930 po stronie południowej w kwartale ulic Or-Ota, Gen. Zajęczka i Bitwy pod Rokitną (d. Szejnwalda) wzniesiono <b>Osiedle Drobnomieszkaniowe dla pracowników Magistratu</b>. Autorami projektu zespołu byli Antoni Jawornicki, Karol Jankowski oraz Wacław Weker. Zgodnie z planami powstałymi w latach 1925-26 osiedle liczyć miało 16 budynków, i oprócz zabudowy mieszkaniowej obejmować miało szkołę i dom ludowy. Realizacją zamierzenia kierował Komitet Rozbudowy powołany w 1922 r. przez Zarząd Miasta. Granice osiedla sięgać miały pierwotnie w stronę zachodnią do ulic Obertyńskiej i Orszańskiej (nigdy niezrealizowane). Ostatecznie zrealizowano jedynie 4 budynki mieszkaniowe. Dalsze plany inwestycyjne zatrzymał skutecznie światowy kryzys końca lat 20-tych XX w.</p> <p>Budynek przy al. <b>Wojska Polskiego 29</b> zaprojektowany został przez <b>Antoniego Jawornickiego</b>, budowę rozpoczęto w <b>1927 r</b></p> <p>Parter budynku frontowego od początku przeznaczony został na funkcje użytkowe. Jeszcze przed II Wojną światową funkcjonowały tam sklep kolonialny i mydlarnia. Budynek frontowy posuwał wyższy standard niż skrzydło wschodnie, różnice widoczne są w metrażu mieszkań czy wystroju klatek schodowych. Z relacji mieszkańców wiadomo, że pierwotnie w budynku frontowym woda ogrzewana była w piecykach gazowych, zaś w skrzydle bocznym służyły do tego celu kuchnie węglowe. W budynku zaprojektowano części wspólne takie jak ogólnodostępne tarasy na dachach, czy pralnie na strychu, przed budynkiem zamontowano pompy (obecnie nie istnieją) W czasie wojny obiekt nie ucierpiał, prawdopodobnie z uwagi na sąsiedztwo niemieckiego szpitala zorganizowanego w "Poniatówce", zaskutkowało to jednak wprowadzeniem przez okupantów przepustek na wejście na teren posesji.</p>	<p>13. Opis (sytuacja, materiał i konstrukcja, rzut, bryła, elewacje, wnętrze, wyposażenie, instalacje)</p> <p><b>SYTUACJA:</b> Budynek zlokalizowany jest w Południowo-zachodniej części Żoliborza Historycznego, na narożnej działce u zbiegu Al. Wojska Polskiego i Bitwy pod Rokitną. W południowej części parceli wiatu śmietnikowa, zaś od str. zachodniej zlokalizowana jest murowana kapliczka figura Matki Boskiej. Od frontu (Al. Wojska Polskiego) po stronie zachodniej zachowany fragment oryginalnego ogrodzenia z siatki metalowej.</p> <p><b>MATERIAŁ, KONSTRUKCJA, TECHNIKA:</b></p> <p><b>Ściany:</b> z cegły pełnej ceramicznej, otynkowane, cokół elewacji z szarego lastriko płukanego tynki wewnątrz i zewnątrz cementowo - wapienne</p> <p><b>Stropy/sklepienia:</b> Kleina</p> <p><b>Dach:</b> nad budynkiem frontowym łamany, nad skrzydłem bocznym jednopołaciowy z lekkim spadkiem w stronę zachodnią, konstrukcja drewniana, przykryty papą</p> <p><b>Fundamenty:</b> z cegły pełnej ceramicznej bez izolacji</p> <p><b>Posadzki:</b> na klatce schodowej spoczniki obłożone płytkami ceramicznymi kwadratowymi dwukolorowymi, układanymi naprzemiennie czarno-białe w budynku frontowym, bądź szaro-białe w skrzydle bocznym, schody lastriko, w piwnicy podłoga gruntowa utwardzona cegłą, w pralni budynku frontowego białe płytki ceramiczne oraz bordiura z czarnych płytek, w lokalach użytkowych na parterze w budynku frontowym płytki ceramiczne, czarno-białe układane w szachownice, w lokalach: w kuchniach deski dębowe, w pokojach parkiet dębowy układany w jodełkę .na deskach, na strychu podłoga deskowana</p> <p><b>Schody:</b> na klatkach: żelbetowe, z prefabrykatów drobnowymiarowych, dwubiegowe powrotne, oraz jednobiegowe prowadzące z drzwi wejściowych na parter oraz do piwnicy.</p> <p><b>Stolarka:</b> okienna w większości wymieniona na PCV w tym całkowicie na klatkach schodowych, zachowana drewniana skrzynkowa, drzwiowa częściowo oryginalne drzwi do lokali oraz drzwi wewnętrzne – ramowo płycinowe, drzwi wejściowe na klatki schodowe współczesne – wykonane z odtworzeniem pierwotnego wyglądu.</p> <p><b>Okna</b> budynek frontowy: klatki schodowe wysokie okna dwudzielne przedzielone poziomym szprosem na półpiętrze nad parterem pojedynczy okulus, okno w trzeciej kondygnacji okno ostrołukowe, na parterze od frontu okna witrażowe, jednoszynowe w metalowych ramach, w lokalach przeważnie dwudzielne z poziomym szprosem, bądź jednoszynowe oraz w typie porte fenetre w logiach: okna piwniczne drewniane, pojedyncze, krosnowe, podzielone szprosami,</p> <p><b>Drzwi:</b> na klatki schodowe, współczesne, odtwarzające pierwotny wygląd, drewniane, dwuskrzydłowe, niesymetryczne, od zewnątrz oblicowane listwami ułożonym w jodełkę, drzwi na podwórze z klatek frontowych, drzwi piwniczne oraz drzwi do mieszkań (częściowo) oryginalne, drewniane, ramowo-płycinowe, pomalowane farbą olejną; Drzwi wewnątrz lokali w dużej części oryginalne, do pokoi - drewniane jednoskrzydłowe, ramowo-płycinowe pełne, drzwi do lokali użytkowych metalowe, u góry przeszklone, wtórne.</p> <p><b>Balkony:</b> loggie, dostępne przez dwa wejścia, z dwóch osobnych pokoi, umieszczone symetrycznie w bocznych ścianach, ograniczone metalową balustradą z płaskowników, poniżej której zamocowane metalowe kwietniki. Taras: zlokalizowany na dachu, dostępny z mieszkania ograniczony analogiczną, metalową balustradą</p> <p><b>RZUT</b></p> <p>Dom na planie zbliżonym do litery „L” złożony z budynku frontowego i skrzydła bocznego (wschodniego) Budynek frontowy na rzucie niesymetrycznej podkowy, o dłuższym skrzydle wschodnim., dwutraktowy, w parterze z poprzecznymi sieniami dwóch klatek schodowych. Klatki schodowe dostępne od frontu i od podwórza. Kondygnacja parteru rozplanowana odmiennie od kolejnych, od frontu w centralnej części lokale użytkowe dostępne bezpośrednio od ulicy, zaś od podwórza dwa lokale mieszkalne. Powyżej parteru po trzy mieszkania na każdej kondygnacji. Skrzydło boczne symetryczne, dwutraktowe, komunikację pionową organizuje siedem klatek schodowych dostępnych od podwórza, na każdej kondygnacji zlokalizowane są po dwa lokale mieszkalne. W łączniku w parterze wnęka bramna z wąskim przejściem dla ruchu pieszego.</p> <p><b>BRYŁA</b> prostopadłościenna zwarta, urozmaicona, czterokondygnacyjna z użytkowym poddaszem od frontu, poszczególne części budynku. opracowane odmiennie Budynek frontowy na rzucie niesymetrycznej podkowy, od zachodu bardzo krótkie jednoosiowe skrzydło boczne, od wschodu dwuosiowe, niższe o kondygnację poddasza. od str. Al. Wojska Polskiego</p>
--	--



14. Kubatura  <b>m<sup>3</sup></b>	15. Powierzchnia użytkowa  <b>4300m<sup>2</sup></b>	16. Przeznaczenie pierwotne  mieszkalno-usługowe	17. Użytkowanie obecne  mieszkalno-usługowe
18. Akta archiwalne (rodzaj, numer i miejsce przechowywania) <ul style="list-style-type: none"> <li>Księga hipoteczna 8885 Sąd Rejonowy dla Warszawy Mokotowa, Al. Solidarności 58, Warszawa</li> </ul>		19. Źródła ikonograficzne (rodzaj, miejsce przechowywania) <ul style="list-style-type: none"> <li><i>Architektura i Budownictwo</i>, 1928, nr 3</li> <li>Referat Gabarytów w archiwum WUOZ</li> <li>Ortofotomapa Warszawy: <a href="http://www.mapa.um.warszawa.pl/mapa/Mapa.aspx?service=Historical">http://www.mapa.um.warszawa.pl/mapa/Mapa.aspx?service=Historical</a></li> </ul>	
20. Bibliografia, opracowania <ul style="list-style-type: none"> <li><i>Encyklopedia Warszawy</i>, Warszawa 1994</li> <li>Lesniakowska M., <i>Architektura w Warszawie 1918-1939</i>, Warszawa 2000, s. 136</li> <li>Pawłowski T., Zieliński J., <i>Żoliborz. Przewodnik Historyczny</i>, Warszawa 2008, s. 175</li> </ul>		21. Uwagi	

22. Stan zachowania

Bryła budynku frontowego przekształcona

Zachowany układ wnętrz

Wysoki stopień zachowania autentycznego wyposażenia klatek schodowych

Częściowo zachowana stolarka drzwiowa, stolarka okienna szczątkowo

W mieszkaniach w niewielkim stopniu zachowany pierwotny wystrój.

23. Istniejące zagrożenia, najpilniejsze postulaty konserwatorskie

- Konserwatorski remont elewacji
- Uzupełnienie rynien i rur spustowych
- Założenie izolacji pionowej i poziomej
- Naprawa systemu odprowadzania deszczówki z daszków nad klatkami schodowymi
- Remont klatek schodowych (ściany oraz uzupełnienie balustrad)
- Ujednolicenie drzwi do lokali

24. Adnotacje o inspekcjach, informacje o zmianach (daty, imiona i nazwiska wypełniających)

25. Opracowanie karty ewidencyjnej (data i podpis)

tekst Katarzyna Zielińska /listopad 2012 r./... listopad 2012 Zielińska  
(data i podpis)

plany, rysunki Katarzyna Zielińska / listopad 2012

r./... listopad 2012 Zielińska  
(data i podpis)

fotografie Katarzyna Zielińska /październik - listopad 2012

r./... listopad 2012 Zielińska  
(data i podpis)

26. Załączniki  
Wkładki 1-5

Wykonano z funduszy  
Miasta Stołecznego Warszawy



1. Miejscowość Warszawa	5. Nazwa zabytku (jak w karcie), adres <b>Dom z Osiedla Drobnomieszkaniowego ul. Wojska Polskiego 29</b>	6. Zawartość załącznika <b>Cd. Opisu: historia, bryła, elewacje, wnętrza</b>
2. Dzielnica: Żoliborz		
3. Powiat warszawski		
4. Województwo mazowieckie		

**HISTORIA CD.**

Pierwotnie w budynku frontowym W latach 80-tych i 90-tych XX w. nastąpiło sukcesywne adaptowanie poddasza na cele mieszkaniowe oraz zabudowa tarasów na budynku frontowym.

**BRYŁA** urozmaicona czterema trójkątnymi wykuszami: po jednym na narożach oraz dwoma na osi budynku. Kondygnacja poddasza w narożach wyraźnie cofnięta względem lica muru. Od frontu ostrołukowe blendy mieszczące okna klatek schodowych, poniżej których płaskie daszki nad wejściami do budynku

Skrzydło wschodnie zasadniczo prostopadłościennie, urozmaicone od strony podwórza trójkątnymi wykuszami klatek schodowych (siedem) wypiętrzonymi powyżej poziom dachu. Poniżej wykusy prostopadłościennie przybudówki mieszczące wejścia do budynku, nakryte osobnymi daszkami płaskimi. Lokale mieszkalne w skrzydle bocznym mają identyczny rozkład i metrażu ok. 43 m<sup>2</sup> (trzy izbowe) mieszkania w budynku frontowym zróżnicowane o większym metrażu od 55 do 80 m<sup>2</sup> (od dwóch do czterech pokoi)

**ELEWACJE** Otynkowane, pomalowane, z niewysokim cokołem wykonanym, z płukanego lastrico, symetryczne

**Budynek frontowy:**

Fasada (elewacja północna – od str. Al. Wojska Polskiego) osiemnastoosiowa, pomalowana na kolor brązowy symetryczna w kondygnacjach od drugiej do piątej, Kondygnacja parteru zwieńczona wydatnym gzymsem uskokowym wykonanym techniką narzutową, powyżej czwartej kondygnacji wydatny gzymś, wyłamany w centralnej części fasady (kontynuowany tylko w wykuszach) Naroża budynku oraz dwie osie środkowe zaakcentowane trójkątnymi wykuszami, osie klatek schodowych (5-ta i 14-sta licząc od wschodu) ujęte powyżej parteru ostrołukowymi blendami, sięgającymi czwartej kondygnacji. Wejścia do klatek schodowych zaakcentowane wykonaną w tynku dekoracją w formie portalu złożonego z prostych pseudopilastrów ujmujących otwór drzwiowy, zamkniętego od góry trójkątnym zwieńczeniem.

W parterze na skrajach okna lokali mieszkaniowych, kolejno wejścia do klatek schodowych a pomiędzy nimi witryny lokali użytkowych, ponadto w przyziemiu niewielkie otwory okiennek piwnicznych.

Elewacja podwórzowa (południowa) dziesięcioosiowa, z czego jedna os w krótki skrzydle zachodnim. Parter zwieńczony wydatnym gzymsem, osie kondygnacji przyziemia wyznaczają wysokie otwory okienne oraz dwoje drzwi klatek schodowych. Powyżej parteru w osiach 3-ciej i 8-mej dwie wnęki biegnące przez trzy kondygnacje, zamknięte łukiem w ośli grzbiet mieszczące loggie. W jednoosiowym skrzydle zachodnim w kondygnacjach trzeciej i czwartej balkony, czwarta kondygnacja skrzydła zwieńczona masywnym gzymsem. Wschodnie skrzydło podkowy budynku frontowego ślepe, w przyziemiu wnęki mieszcząca przejście.

Elewacja wschodnia budynku frontowego (od str ul. Bitwy pod Rokitną)

Ukształtowana uskokowo, partia bliżej Al. Wojska Polskiego jednoosiowa, cofnięte skrzydło zachodnie podkowy niższe o jedną kondygnację. W przyziemiu wąskie przejście dla ruchu pieszego, powyżej elewacja dwuosiowa długimi balkonami. Na dachu taras, ograniczony metalową balustradą.

Elewacja zachodnia: pomalowana na kolor brązowy, dwuosiowa, ukształtowana uskokowo – oś południowa cofnięta, wydatne gzymśy wieńczą kondygnację pierwszą oraz czwartą.

**Skrzydło wschodnie**

elewacja frontowa (od str. ul. Bitwy pod Rokitną)

Symetryczne, pomalowane na kolor brązowy, opracowana jednolicie; podziały osiowe (42 osie – po 6 na każdej klatce schodowej) wyznaczone otworami okiennymi. W parterze na skrajach wejścia do lokali użytkowych

Elewacja podwórzowa, symetryczna pomalowana na kolor piaskowy – powyżej parteru (kolor brązowy), rytm elewacji wyznaczają trójkątne wykusze klatek schodowych poniżej których znajdują się prostopadłościennie przybudówki mieszczące drzwi wejściowe., Nad drzwiami płaskie daszki, powyżej których ostrołukowe płyciny na osi . Wewnątrz blend umieszczono niewielkie romboidalne okienko, całość zwieńczona wydatnym gzymsem.

Elewacja południowa: ślepa ściana

**WNĘTRZE, WYPOSAŻENIE, INSTALACJE**

Rozkład mieszkań na klatkach schodowych oraz wewnątrz lokali mieszkalnych bez przekształceń, W mieszkaniach budynku frontowego poszczególne pokoje rozmieszczone po obu stronach długiego korytarza. W skrzydle bocznym wszystkie mieszkania w identycznym układzie, (w lustrzanym odbiciu), z z korytarza wejście do łazienki i pokoi, jeden pokój przechodni – prowadzi do kuchni, wszystkie kuchnie zlokalizowane są od str wschodniej z oknami wychodzącymi na ul. Bitwy pod Rokitną. oprócz wtórnie zaadaptowanych na cele mieszkalne pomieszczeń zaplecza lokalu użytkowego oraz adaptacji i rozbudowy strychu w budynku frontowym.

**Wystrój klatek schodowych:** w dużym stopniu autentyczny: posadzki spoczników i schodów, drzwi piwniczne, częściowo drzwi do mieszkań (zwłaszcza w budynku frontowym), balustrady schodów w budynku frontowych zbudowane z płaskowników, pomiędzy którymi rozpięta została siatka metalowa, w centralnej części biegu schodów dekoracja geometryczna w formie okręgu wykonanego z płaskownika, z drewnianym pochwytem. W klatkach skrzydła wschodniego balustrady proste, z płaskowników z metalową poręczą



metalowe barierki z płaskowników ograniczające wnęki okienne oraz balustrada okienna na półpiętrze klatki frontowej (identyczna jak balustrada schodów), w niewielkim stopniu zachowały się również dzwonki do drzwi oraz plakietki z numerami mieszkań.

**Wystrój mieszkań:** drzwi wewnętrzne ramo – pływiny wraz z okuciami, szafy wnękowe w łazience i w kuchni, szafka podokienna w kuchni, parkiety i deskowana podłoga w kuchniach, parapety drewniane, balustrady loggi, balkonów i tarasów (metalowe z płaskowników, pomalowane olejno na kolor zielony) metalowe kwietniki pod oknami,

Wystrój lokali użytkowych: na parterze: posadzka ceramiczna, drzwi wewnętrzne szafy wnękowe i pawlacz, kraty witryn frontowych wraz z mechanizmem, metalowe schody zabiegowe do piwnicy, Pralnia: posadzka ceramiczna (biała z czarną bordiurą)

**Instalacje:** wod-kan, co, elektryczna, gazowa, ciepłej wody, domofon



1. Miejscowość Warszawa

2. Dzielnica: Żoliborz

3. Powiat warszawski

4. Województwo mazowieckie

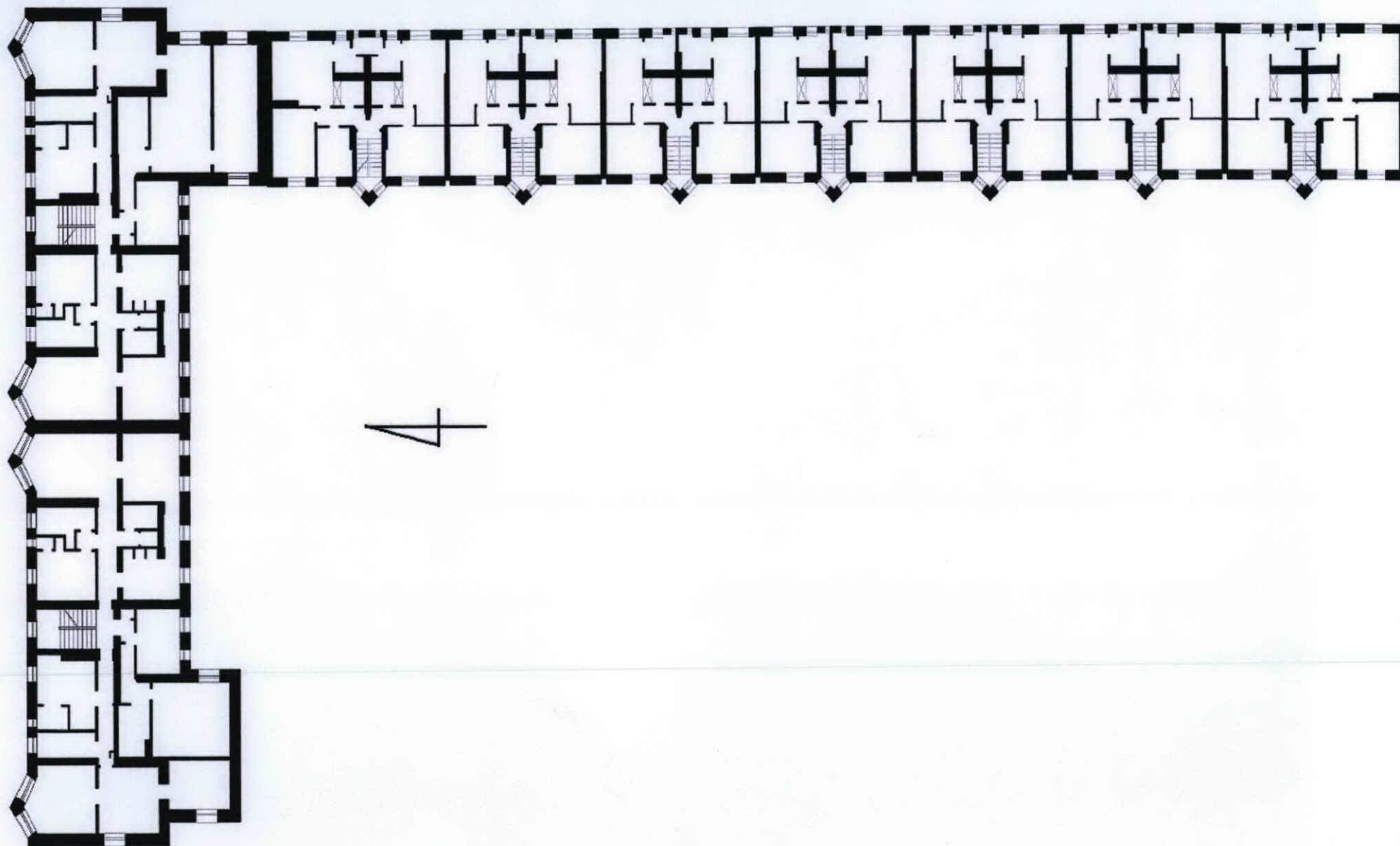
5. Nazwa zabytku (jak w karcie), adres

**Dom z Osiedla Drobnomieszkaniowego  
ul. Wojska Polskiego 29**

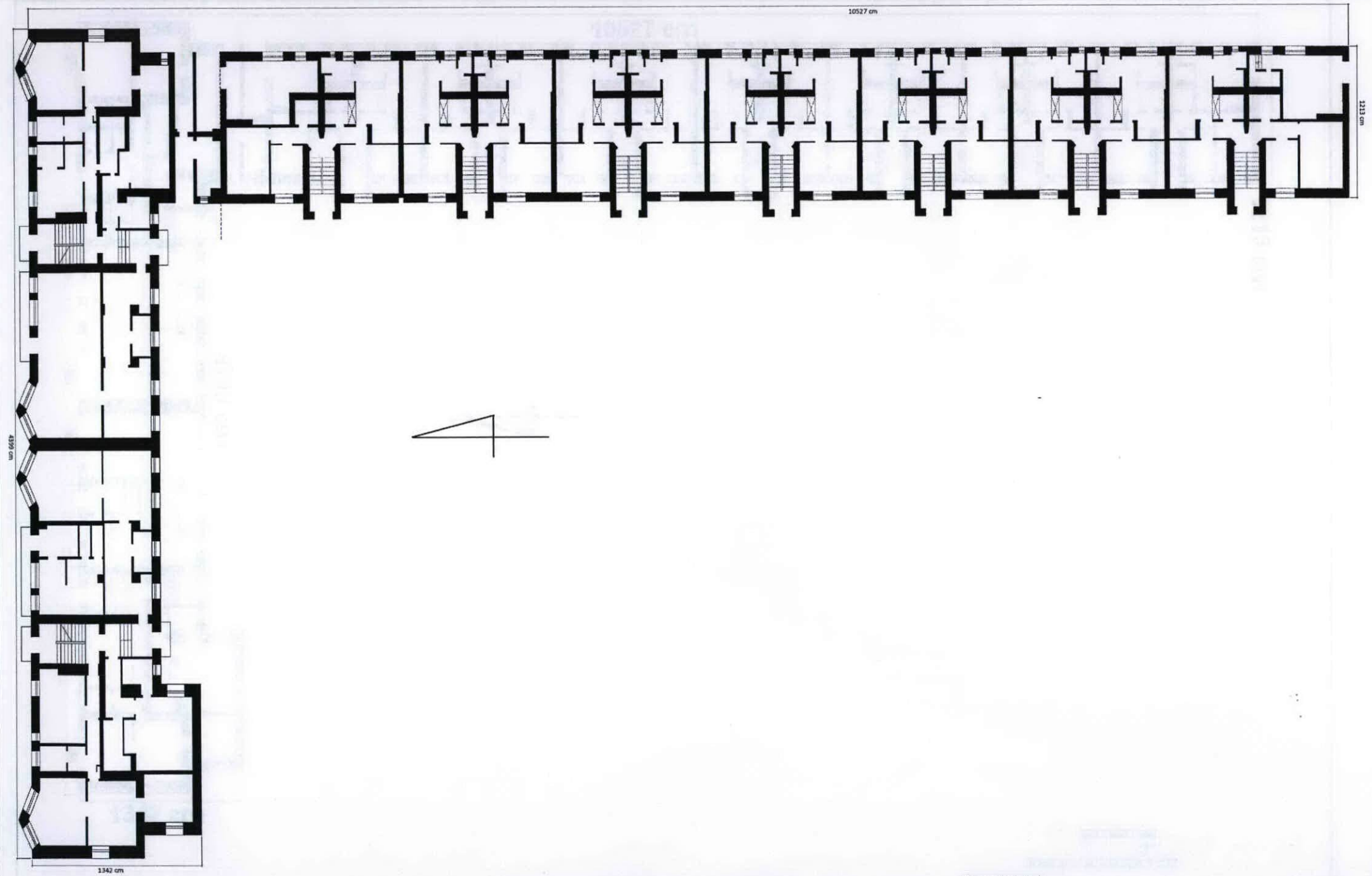
6. Zawartość załącznika

Rzut piętra

Rzut parteru skala 1:250









1. Miejscowość Warszawa  
2. Dzielnica: Żoliborz  
3. Powiat warszawski  
4. Województwo mazowieckie

5. Nazwa zabytku (jak w karcie), adres

**Dom z Osiedla Drobnomieszkaniowego  
ul. Wojska Polskiego 29**

6. Zawartość załącznika

Dokumentacja fotograficzna

Fasada 1-5, 6 elewacja zachodnia

Elewacje podwórzowe 7-12



1



2



3



4

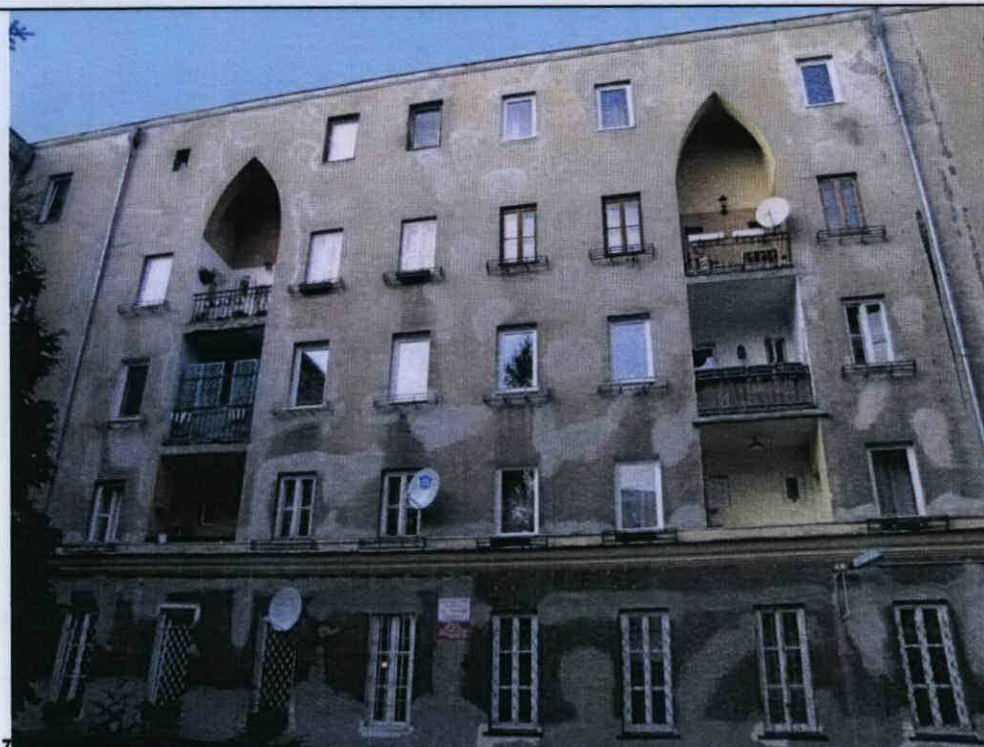


5



6







1. Miejscowość Warszawa

2. Dzielnica: Żoliborz

3. Powiat warszawski

4. Województwo mazowieckie

5. Nazwa zabytku (jak w karcie), adres

**Dom z Osiedla Drobnomieszkaniowego  
ul. Wojska Polskiego 29**

6. Zawartość załącznika

**Dokumentacja fotograficzna**

13-15 Elewacja wschodnia -

16-19 Fasada – detal, 20-25 elewacje podwórzowe detal



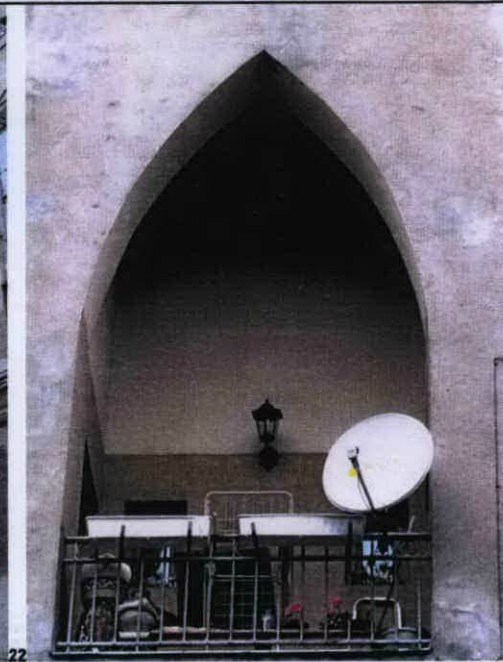




20



21



22



23



24



25



1. Miejscowość Warszawa

2. Dzielnicą: Żoliborz

3. Powiat warszawski

4. Województwo mazowieckie

5. Nazwa zabytku (jak w karcie), adres

**Dom z Osiedla Drobnomieszkaniowego  
ul. Wojska Polskiego 29**

6. Zawartość załącznika

**Dokumentacja fotograficzna**

26-32-Elewacje detale

33-39 Klatka schodowa budynku frontowego







33



34



35



36



37



38



39



1. Miejscowość Warszawa

2. Dzielnica: Żoliborz

3. Powiat warszawski

4. Województwo mazowieckie

5. Nazwa zabytku (jak w karcie), adres

**Dom z Osiedla Drobnomieszkaniowego**  
**ul. Wojska Polskiego 29**

6. Zawartość załącznika

Dokumentacja fotograficzna

40-46 Klatka schodowa budynku frontowego

47-54 Klatka schodkowa w skrzydle bocznym (nr 2)



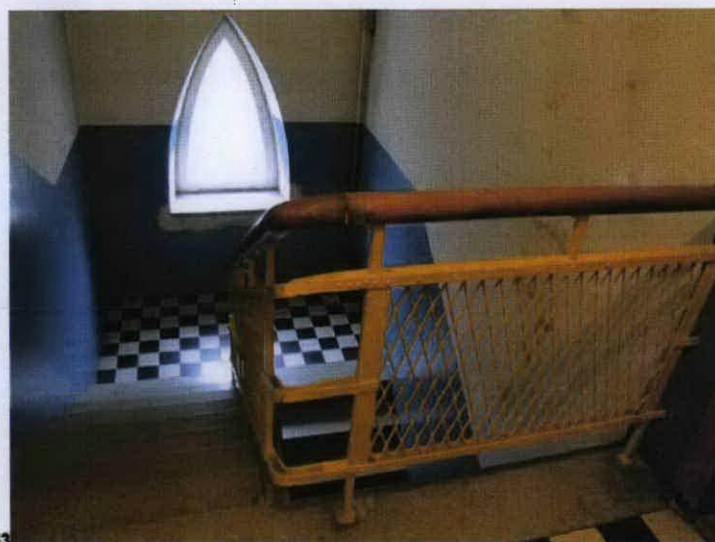
40



41



42



43



44



45



46





47



48



49



50



51



52



53



54



1. Miejscowość Warszawa

2. Dzielnica: Żoliborz

3. Powiat warszawski

4. Województwo mazowieckie

5. Nazwa zabytku (jak w karcie), adres

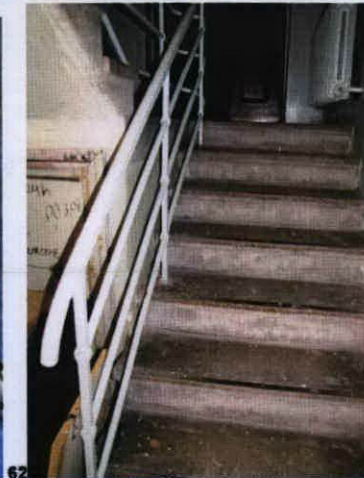
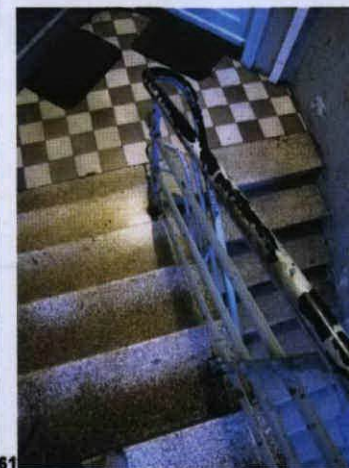
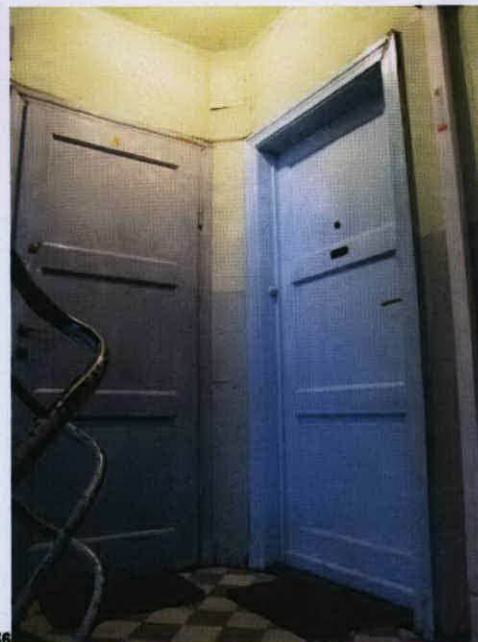
**Dom z Osiedla Drobnomieszkaniowego  
ul. Wojska Polskiego 29**

6. Zawartość załącznika

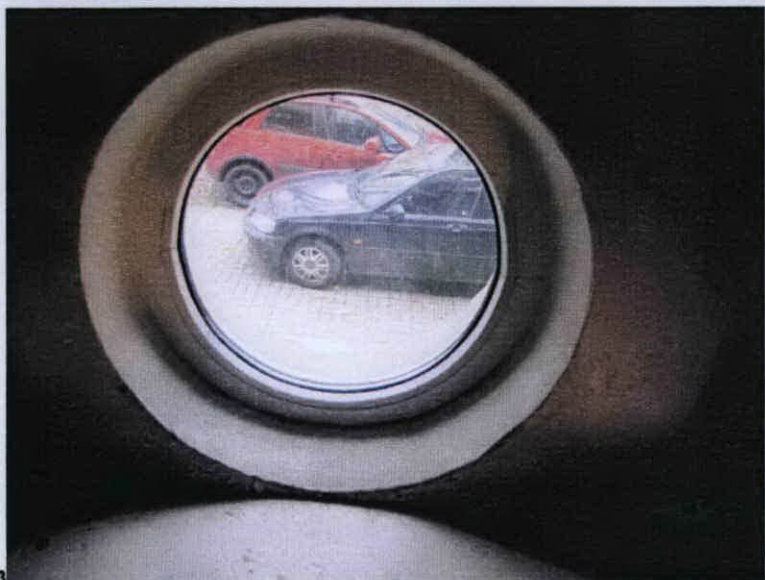
**Dokumentacja fotograficzna**

55 62 Klatka schodkowa w skrzydle bocznym (nr 1)

63-68 Klatki schodowe - detale



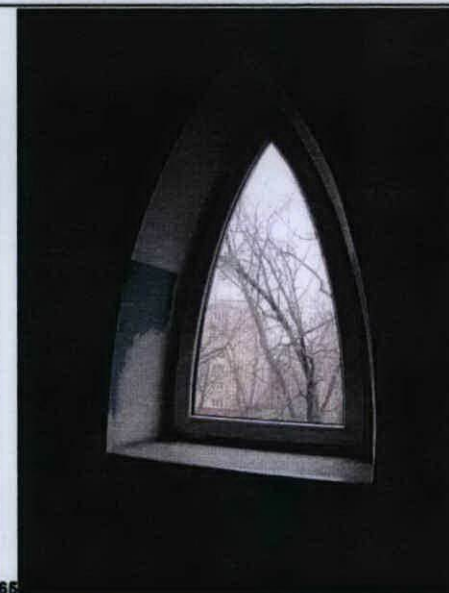




63



64



65



66



67



68



1. Miejscowość Warszawa  
2. Dzielnica: Żoliborz  
3. Powiat warszawski  
4. Województwo mazowieckie

5. Nazwa zabytku (jak w karcie), adres

**Dom z Osiedla Drobnomieszkaniowego  
ul. Wojska Polskiego 29**

6. Zawartość załącznika

Dokumentacja fotograficzna

69-70 Strychy

71-75 Klatki schodowe - detale

76-81 Lokal użytkowy wnętrza



69



70



71



72



73



74

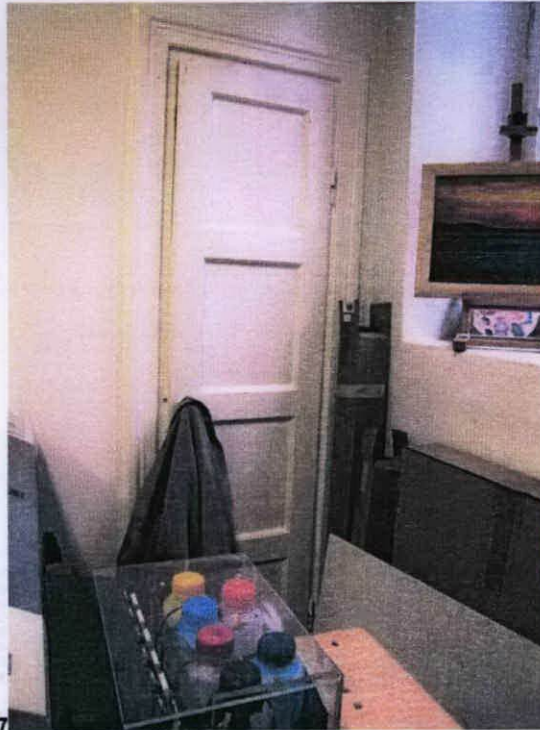


75





76



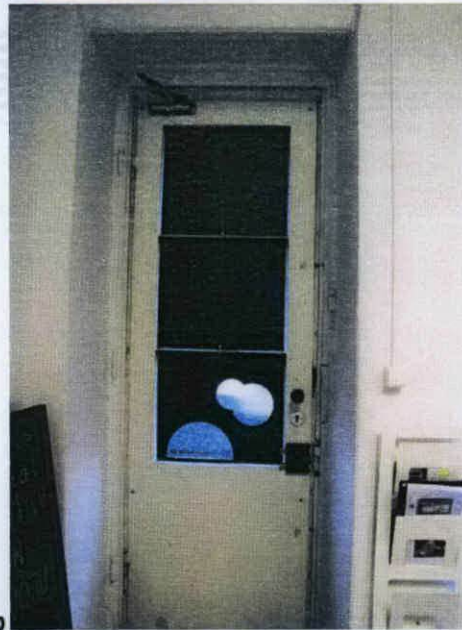
77



78



79



80



81



1. Miejscowość Warszawa  
2. Dzielnica: Żoliborz  
3. Powiat warszawski  
4. Województwo mazowieckie

5. Nazwa zabytku (jak w karcie), adres

**Dom z Osiedla Drobnomieszkaniowego  
ul. Wojska Polskiego 29**

6. Zawartość załącznika

**Dokumentacja fotograficzna**

82-84 Pralnie wewnątrz

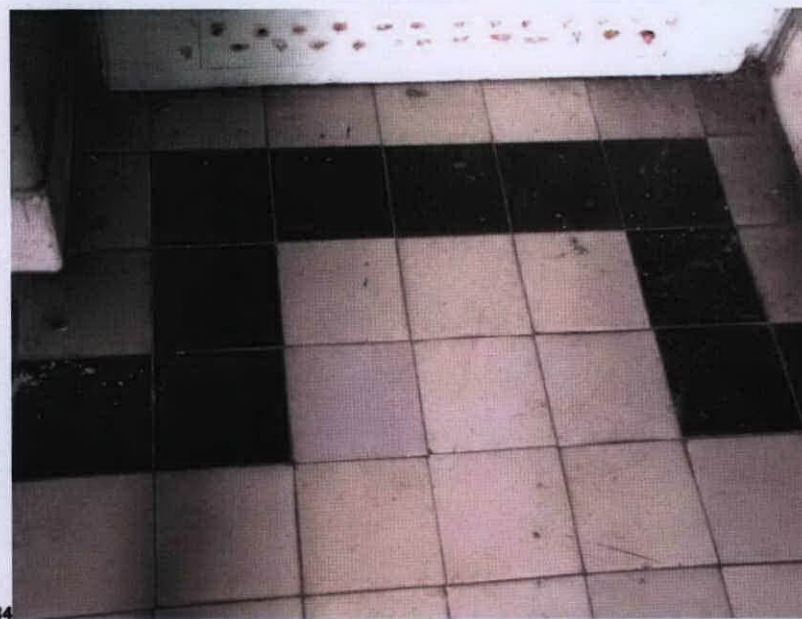
85-96 Lokale mieszkalne - wnętrza



82



83



84



85



86



87



88

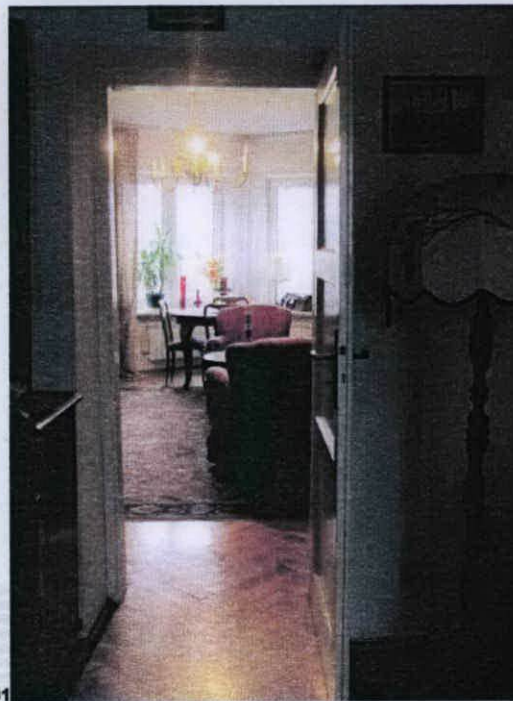


89





90



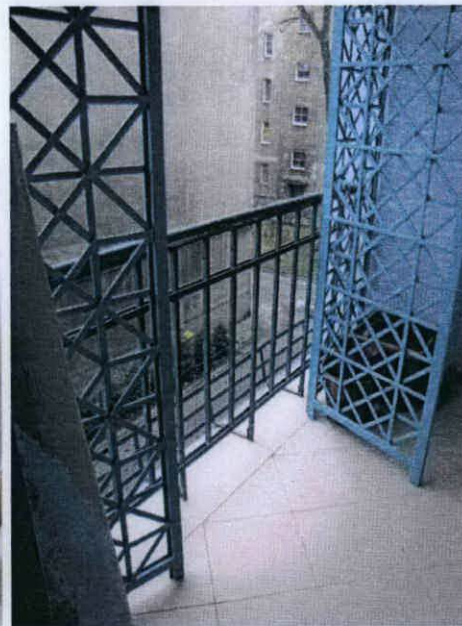
91



92



93



94



95

96





1. Miejscowość Warszawa

2. Dzielnica: Żoliborz

3. Powiat warszawski

4. Województwo mazowieckie

5. Nazwa zabytku (jak w karcie), adres

**Dom z Osiedla Drobnomieszkaniowego**  
**ul. Wojska Polskiego 29**

6. Zawartość załącznika

Dokumentacja fotograficzna

1-3 Archiwalne plany i rzuty Architektura i Budownictwo 1928 nr 3

4-5 Zdjęcia archiwalne Referat Gabarytów 1937 r.

