

KARTA EWIDENCYJNA ZABYTKU NIERUCHOMEGO

3. Miejscowość

2096

WARSZAWA

WILANÓW

1. Nazwa

DAWNY ARESZT I ŚLUSARNIA W ZESPOLE PAŁACOWO-PARKOWO-FOLWARCZNYM OBECNIE BUDYNEK MIESZKALNY

84/27

2. Czas powstania

1848 - 1850

4. Adres

ul. St. K. Potockiego 21

nr ewidencyjny działki 24/4 obr. 1-05-52

nr księgi wieczystej

5. Przynależność administracyjna

województwo mazowieckie

powiat m. st. Warszawa

dzielnica WILANÓW

6. Współrzędne geograficzne

N 52° 16' 41.21

E 21° 08' 56.37

7. Poprzednie nazwy miejscowości

8. Właściciel i jego adres

Muzeum Pałac w Wilanowie

ul. St. K. Potockiego 10/16

02-958 Warszawa

9. Użytkownik i jego adres

j.w.

10. Formy ochrony

Nr rej. 639/15

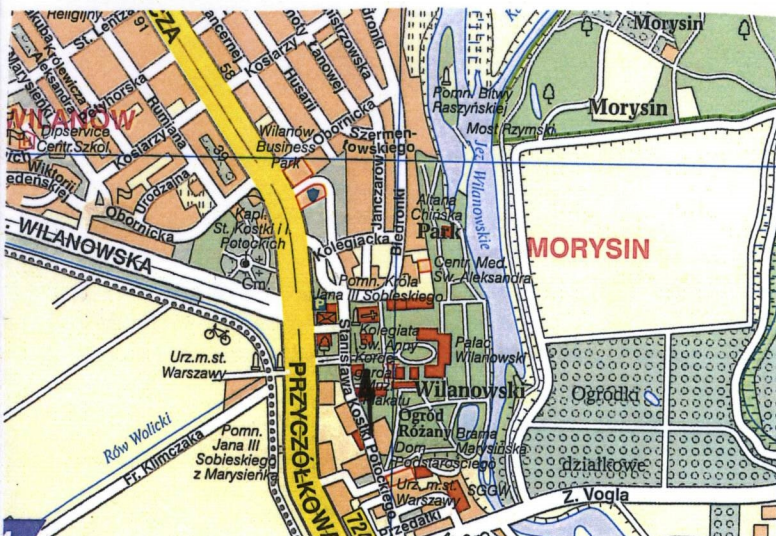
2 02.1943



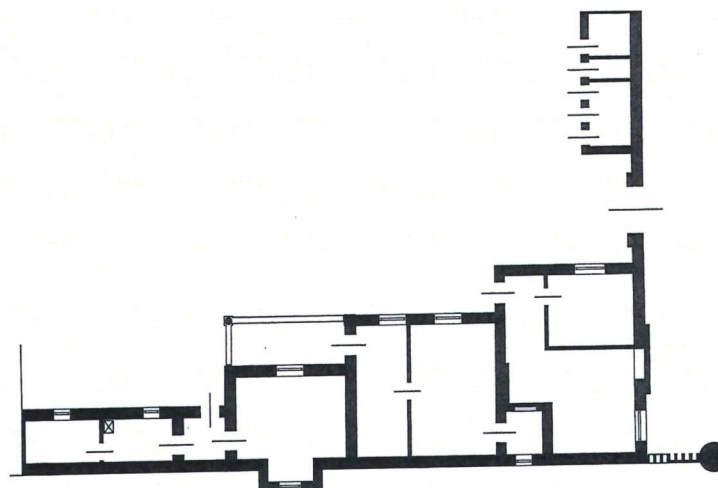
Widok od połud.-wsch.



plan sytuacyjny



Orientacja skala 1: 20000



rzut przyziemia

12. Historia

Za czasów władania Wilanowem przez Sobieskich i przez Elżbietę Sieniawską (1720-1729) obszar, na którym posadowiony został budynek aresztu i ślusarni, przeznaczono pod grunta orne. Inicjatywę budowlaną podjęła córka Elżbiety Sieniawskiej, Maria Zofia z Sieniawskich Czartoryska wznosząc oficynę kuchenną i zakładając ogród warzywny. Dokładny czas budowy, a także nazwisko projektanta nie są znane. Na podstawie analizy źródeł kartograficznych można przyjąć, że obiekt powstał między 1733, gdy dobra wilanowskie po trzyletnim okresie dzierżawy przez króla Augusta II Sasa, wróciły do Sieniawskich a 1747 r., gdy pojawił się na Planie sytuacyjnym de Pircha. Hipotetycznie można także założyć, że autorem projektu architektonicznego mógł być pracujący w Wilanowie do 1752 r. Jan Zygmunt Deybel, architekt Marii Zofii Czartoryskiej. Oficyna znajdowała się połowie długości półn. granicy współczesnej działki pod aresztem, natomiast ogród w przybliżeniu zajmował obszar odpowiadający dzisiejszej nieruchomości pod komisarią. Na podstawie Planu de Pircha można jedynie wywnioskować, że był to budynek murowany, założony na rzucie prostokąta i zwrócony szczytem w stosunku do drogi. Kolejna właścicielka rezydencji Izabela z Czartoryskich Lubomirska podjęła zakrojone na szeroką skalę prace budowlane. W latach 1782-1784 wzdłuż południowego boku dziedzińca wzniesiono trzy nowe budynki: Łazienkę, oficynę kuchenną i kordegardę. Po wybudowaniu nowej kuchni, wcześniejszą wykorzystano jako oficynę ogrodową. Analizując dwa późniejsze plany: *Mapę Folwarku Willanowskiego i Powsinkowskiego, wsi Willanowa i Powsinka* z 1810 oraz *Plan okolic Warszawy* z 1819 r. wydaje się, że budynek zachował wcześniejszą wielkość, przynajmniej w partii przyziemia. Zmianę wielkości oficyny zauważa się na późniejszym *Planie sytuacyjnym pałacu z zabudowaniami i ogrodem w Wilanowie* autorstwa Schnagego sprzed 1845 r. Oficyna zajmuje niemal całą wsch. połowę półn. granicy terenu. Jej bok zach. w trakcie (?) półn. jest nieco dłuższy od południowego, a do wsch. przylega o połowę węższa przybudówka (?). Ponadto przy gościńcu zaznaczono niewielki, wolno stojący budynek, zapewne murowany, ustawiony kalenicowo do drogi. Istotne przekształcenia cd. patrz zał. 1

13. Opis

SYTUACJA

Budynek dawnego aresztu i ślusarnią wchodzi w skład zabudowy zespołu pałacowo-folwarczno - parkowego w Wilanowie. Położony między przedpołem pałacowym (od północy) a zespołem browaru (od południa), po zachodniej stronie ul. St. K. Potockiego. Działka, na której posadowiony budynek, w kształcie prostokąta, ulokowana w połowie głębokości terenu zawartego między ulicą a prawym brzegiem strumienia wilanowskiego. Od zachodu graniczy z parcelą, na której znajduje się dawna willa zarządcy dóbr wilanowskich zwana Szeńcówką, obecnie restauracja „Villa Nuova”, a od południa - z terenem dawniej należącym do zespołu komisarii, na którym w okresie powojennym zbudowano kilka budynków gospodarczych. Po przeciwnej stronie ul. St. K. Potockiego znajduje się zespół dawnej ujeżdżalni, obecnie teren Muzeum Narodowego w Warszawie - Muzeum Plakatu. Dawny areszt położony w północno-zachodnim narożu parceli, w ostrej granicy działki. Sąsiaduje z budynkiem gospodarczym, usytuowanym wzdłuż zachodniej granicy, w odległości około 440 cm od aresztu. Obydwa budynki połączone murowanym ogrodzeniem, w którego centralnej części dwuskrzydłowa brama. Teren od południa, wschodu i północnego ogrodzony metalową siatką, z wjazdem od wschodu. Na działce pojedyncze drzewa, trawniki i rabaty kwiatowe. Między wjazdem a budynkiem oraz przed komórkami alejki wyłożone płytami chodnikowymi. Za ogrodzeniem działki, od wsch. zasypana piwnica ziemna.

MATERIAŁ, KONSTRUKCJA, TECHNIKA

Konstrukcja: tradycyjna, murowa, podłużna.

Fundamenty: budynku mieszkalnego - oryginalne murowane z cegły ceramicznej pełnej zachowane częściowo. Wtórne, pod zachodnią ścianą, z betonu marki 140 at z dodatkiem uszczelniającym „hydrobetu” oraz z cegły pełnej czerwonej kl. 100 na zaprawie marki 50. Ławy fundamentowe zbrojone konstrukcyjnie. W komórkach fundamenty murowane z cegły ceramicznej pełnej.

Ściany zewnętrzne: budynek aresztu - oryginalne murowane z cegły ceramicznej pełnej. Zachodnia ściana wtórna z cegły pełnej czerwonej kl. 100 na zaprawie marki 50. Grubość ścian aresztu: 50, 58 i 64 cm. Ściany komórek wtórne z cegły pełnej czerwonej kl. 100 na zaprawie marki 50.

Ogrodzenie z wieżyczką murowane, wtórne, z cegły ceramicznej pełnej. Grub. muru 39 cm.

Ściany wewnętrzne: w areszcie: konstrukcyjne oryginalne, murowane z cegły ceramicznej pełnej o grubości 62 cm; działowe wtórne z cegły dziurawki o grubości 6 i 12 cm. Ściany otynkowane, tynki wapienne. Cokół terrazyt, gzyms wieńczący ciągniony. Słup w podcieniu żelbetowy obłożony drewnianą okładziną. W budynku inwentarskim wtórne z cegły dziurawki o grubości 8 cm.

Stropy: w areszcie i budynku inwentarskim wtórne stropy Kleina na belkach stalowych (pierwotne drewniane, belkowe, o rozstawie belek odpowiadających rozstawowi krokwi; od spodu były przybite deski grub. 3 cm i podsufitka trzcinowa tynkowana na siatce; polepa gliniana, deski na legarach).

Konstrukcja dachowa: w obydwu budynkach wtórna: drewniana, krokwiowo-jętkowa.

Pokrycie dachowe: na obydwu budynkach blacha miedziana ocynkowana. Na deskach papa izolacyjna na sucho. W ogrodzeniu z dachówki ceramicznej karpiówki.

Podłogi: wtórne z PCV (w korytarzu i kuchni), panele w części pokoi. Pierwotne podłogi drewniane, deskowe

Schody: brak

Stolarka drzwiowa: zewnętrzna: w obydwu budynkach wtórna, drewniana. Wszystkie drzwi jednoskrzydłowe, deskowe, opierane deskami. Okucia wtórne: zawiasy żelazne, esowe, klamki cynowe. Stolarka wewnętrzna: sprzed adaptacji niezachowana. Obecnie wtórna z płyt paździerzowych, laminowana. Drzwi jednoskrzydłowe pełne lub przeszklone.

cd. patrz. zał. 1

<p>14. Kubatura</p> <p>933 m³</p>	<p>15. Powierzchnia użytkowa</p> <p>237 m²</p>	<p>16. Przeznaczenie pierwotne</p> <p>Budynek mieszkalno-gospodarczy</p>	<p>17. Użytkowanie obecne</p> <p>mieszkalne</p>
<p>18. Akta archiwalne (rodzaj akt, numer i miejsce przechowywania)</p> <p>Muzeum – Pałac w Wilanowie : Dział Dokumentacji</p> <ul style="list-style-type: none"> - Uproszczone założenie techn.-konstr. – część kosztowa adaptacja i remont, inż. Z. Drewniak, 1972 - Projekt techniczny – konstrukcja. Obliczenia statyczne i rysunek, inż. Jerzy Szaszewski, 1974 - Projekt techniczny – instalacyjny wod.-kan i c. wody i wentylacji, inż. Lidia Klenowska, 1973 - Założenia techniczno-ekonomiczne: cz. Architektoniczna, cz. Konstrukcyjna, inż. J. Szaszewski, 1972 - Kosztorys budowlany (remont generalny) omgr inż. arch. K. Kossuth, bud. J. Rosłan, 1973 - Inwentaryzacja konserwatorska, mgr inż. arch. H. Kossuth, D. Szpakowska 1972 - Opinia techniczna budowlano-konstrukcyjna, inż. Jerzy Szaszewski, 1972 - Szkic koncepcyjny programu projektowego adaptacji, modernizacji i remontu na budynek socjalny, mgr inż. arch. H. Kossuth, 1972 <p>Archiwum Narodowego Instytutu Dziedzictwa w Grodzisku Maz., ul. Bartniaka</p> <ul style="list-style-type: none"> - Adaptacja na budynek mieszkalny, część. szczeg. architektury, inż. J. Obidziński, 1986 - Projekt techniczny dojazdów, mgr inż. Andrzej Jeliński, 1980 		<p>19. Źródła ikonograficzne (rodzaj, miejsce przechowywania)</p> <p>Muzeum Pałac w Wilanowie</p> <ul style="list-style-type: none"> - F.M. Lanci, projekt aresztu, rzut przyziemia i elewacja zachodnia, fot. Z. Reszka, wil. 4801, 4797, 2008 - karta obiektu - fotografie elewacji z 1970 r. nr neg. 6489-646492 - Plan sytuacyjny pałacu z zabudowaniami i ogrodem w Wilanowie, opr. Schnage, przed 1845 r., Muzeum Pałac w Wilanowie <p>AGAD, Zbiory Kartograficzne:</p> <ul style="list-style-type: none"> - Willanów. Plan sytuacyjny de Pircha, 1747, sygn. 550-8 - Willanów. Planta pałacu z ogrodem, około 1790 r., sygn. 475-1 - Mappa Folwarku Willanowskiego i Powsińskiego, wsi Powsinka i Willanowa ukończona w roku 1810, sygn. 466-8 - Sytuacyjny plan derevni Villanova varsavskoj guberni, 2 poł. XIX w., sygn. 471-4 - Wilanów, 1942 wg pomiaru terenowego (...), oprac. G. Ciołek, wykreślił J. Bubicz, K. Tor 1946 - Wilanów. Projekt szczegółowego planu zabudowania zach. i pld. części strefy zabytkowej Wilanowa, skala 1: 1000, S. Tworowski, 1943, sygn. 475-17 <p>Archiwum Państwowe m.st. Warszawy</p> <ul style="list-style-type: none"> - Plan zbiorowy dóbr prywatnych Wilanów, opracowana przez geometrę prywatnego Feliksa Jaroszewskiego, skala 1: 20000, 1894; Plany hipoteki warszawskiej sygn. 242 	
<p>20. Bibliografia</p> <ul style="list-style-type: none"> - A. Bartczakowa, Franciszek Maria Lanci 1799-1873 [w] „Budownictwo i Architektura” 1954 - W. Fijałkowski, Wilanów, Warszawa 1972 - W. Fijałkowski, Wilanów, Warszawa 1973 - J. Cydzik, W. Fijałkowski, Wilanów, fot. w części albumowej Edmund Kupiecki, Teka Konserwatorska, z. 6, - J. Cydzik, W. Fijałkowski, Wilanów, fot. kolorowe K. Jabłoński, Warszawa 1989 - 1975 - W. Fijałkowski, Wilanów dawny i współczesny, Warszawa 1985 - W. Fijałkowski, Wilanów, Warszawa 1988 - J. Cydzik, W. Fijałkowski, Wilanów, fot. kolorowe K. Jabłoński, Warszawa 1989 - J. Nowak, Dobra wilanowskie za Elżbiety Sieniawskiej 1720-1729 w świetle archiwaliów Biblioteki Czartoryskich w Krakowie [w] Studia wilanowskie R. 14 (2003) - K. Kossarzewski, Podziały dóbr Sobieskich w latach 1698-1699 [w] Studia wilanowskie R. 15 (2004) - K. Kossarzewski, Podziały dóbr Sobieskich w latach 1715-1729 [w] Studia wilanowskie R. 15 (2004) - R. Nestorow, J. Sito, Ad villam novam. Rezydencja i dobra wilanowskie w świetle materiałów archiwalnych z Biblioteki Czartoryskich w Krakowie (RKPS 11318 I 11358), Warszawa 		<p>21. Uwagi</p>	

22. Stan zachowania

Budynek aresztu

Fundamenty, ściany i wewnętrzne dobry.

Ściany zewnętrzne : przetarta malatura, częściowo zmurszałe otynkowanie (głównie w elewacji zach. i dolnej partii elewacji połud.), zanieczyszczenia atmosferyczne,

Więźba dachowa – dobry

Pokrycie dachowe – dobry

Stolarka okienna i drzwiowa oraz podłogi i stropy – dobry

Ogrodzenie: przeszło półn. od półn. – dobry, od połud. – ubytki otynkowania, szczególnie przy gruncie; w tej części odsłonięte cegły z wypłukanymi spoinami, zanieczyszczenia atmosferyczne; przeszła przy bramie i słupy - j.w.; krata silnie skorodowana, szczególnie w dolnej części.

Budynek gospodarczy – silne zanieczyszczenia atmosferyczne, ubytki malatury

23. Istniejące zagrożenia, najpilniejsze postulaty konserwatorskie

Naprawy wymagają elewacje, szczególnie od strony zach. i połud.

24. Adnotacje o inspekcjach, informacje o zmianach (daty, imiona i nazwiska wypełniających)

25. Opracowanie karty ewidencyjnej (autor, data i podpis)

Tekst Iwona Sygowska listopad 2012

Iwona Sygowska

plany, rysunki inż. arch. Jacek Grabowski listopad 2012

Miasto Stołeczne Warszawa

fotografie Iwona Sygowska listopad 2012

Iwona Sygowska

26. Załączniki

nr 1:

1. Miejscowość WARSZAWA	5. Nazwa zabytku (jak w karcie), adres DAWNY ARESZT i ŚLUSARNIA w ZESPOLE PAŁACOWO-PARKOWO-FOLWARCZNYM OBECNIE BUDYNEK MIESZKALNY ul. S. Kostki Potockiego 21 02-958 Warszawa	6. Zawartość załącznika OPIS cd. pkt 12
2. Dzielnica : WILANÓW		
3. Powiat: m. st. Warszawa		
4. Województwo: mazowieckie		

Stolarka okienna: wtórna, drewniana i z PCV. Okna jednodzielne, 8-kwaterowe. Okucia wtórne, cynowe klameczki asymetryczne.

RZUT

Budynek aresztu założony na rzucie prostokąta. W około połowie długości boku północnego prostokątny ryzalit o wymiarach 299 x 88 cm. Bok południowy czteroprzęsłowy o układzie schodkowym. Każde przęsło węższe od poprzedniego o około 200 cm. Między drugim a trzecim podcień wsparty na słupie o średnicy 25 cm, ustawiony w połud.-wsch. narożniku, na czworobocznym podeście. **Układ wnętrza** w każdej części budynku jednotraktowy. **Budynek gospodarczy** na rzucie prostokąta o wymiarach 430 x 252 cm, podzielony na dwie nierówne części.

BRYŁA

Areszt jednokondygnacyjny. Wszystkie części budynku równej wysokości. Budynek nakryty różnymi dachami: pierwsze przęsło od zach. dachem dwuspadowym o kalenicy prostopadłej do dachów nad pozostałymi partiami budynku. Nad drugim i trzecim przęsłem wspólny dach trójspadowy, a nad ostatnim również trójspadowy. Budynek niepodpiwniczony. Budynek gospodarczy jednokondygnacyjny, równy wysokości budynkowi aresztu, nakryty dachem dwuspadowym. Ogrodzenie: nad bramą daszek dwuspadowy, nad wieżyczką stożkowy i nad murem pulpitowy.

ELEWACJE

Elewacje pozbawione wystroju architektonicznego. W dolnej partii obiega je cokół, w górnej nieznacznie wysunięty gzyms wieńczący. **Elewacja frontowa (południowa)** czterostopniowa, rozczłonkowana zwężającymi się o około 200 cm przęsłami. W pierwszym przęsle od zachodu trzy otwory okienne, każde umieszczone w płytkiej wnęcie. Przęsła międzyokienne na długości okien równe licu ściany, poniżej podokiennika zwężają się ku cokołowi. Otwory okienne w pozostałych elewacjach opracowane identycznie. Szczyt dachu artykułowany trzema profilowanymi blendami umieszczonymi nad otworami okiennymi, z których środkowa zamknięta łukiem dwu-, boczne jednospadowym. W elewacji południowej drugiego przęsła dwa okna, w boku wschodnim drzwi jednoskrzydłowe. W przęsle trzecim jedno okno, bok wsch. gładki. Między ścianą wsch. drugiego przęsła a trzecim podcień wsparty na kolumnie ustawionej na cokole. Kolumna obłożona drewnianą okładziną ustawiona na bazie, zwieńczona głowicą kostkową. Elewacja czwartego przęsła trójosiowa: na pierwszej osi od zach. drzwi jednoskrzydłowe, na dwóch pozostałych okna. **Elewacja wschodnia** – ślepa. **Elewacja północna:** w centralnej części ryzalit o głęb. 88 cm. Partia po wschodniej stronie ryzalitu ślepa, po zachodniej sześć okna rozmieszczonych po dwa w ryzalicie, środkowej partii i w skrajnej zach. **Elewacja zachodnia** ślepa. W centralnej części wykusz artykułowany trzema blendami umieszczonymi w dwóch rzędach: w dolnym kwadratowe, w górnym prostokątne, smukłe, zamknięte łukami pełnymi. Przęsło ogrodzenia przylegającego do północnej ściany budynku zamknięte okrągłym słupem nakrytym daszkiem stożkowym. W dolnej części ogrodzenia cokół, w górnej, pod daszkiem siedem prostokątnych otworów. Ogrodzenie między aresztem a budynkiem inwentarskim trójsprzęsłowe. W przęsle środkowym, dwukrotnie szerszym od bocznych, brama umieszczona między dwoma masywnymi filarami. Brama zamknięta łukiem odcinkowym, nad którym daszek dwuspadowy. Krata wtórna stalowa, prętowa. **Budynek inwentarski.** Elewacja frontowa (wschodnia) sześćosiowa (drzwi). W ścianie zachodniej, pod okapem, trzy niewielkie okienka. Pozostałe elewacje ślepe.

WNĘTRZE i WYPOSAŻENIE

Wyposażenie sprzed adaptacji niezachowane.

INSTALACJE:

Budynek wyposażony w instalację elektr., c.o, wod.-kan, ppoż., gazową, założona izolacja pozioma.

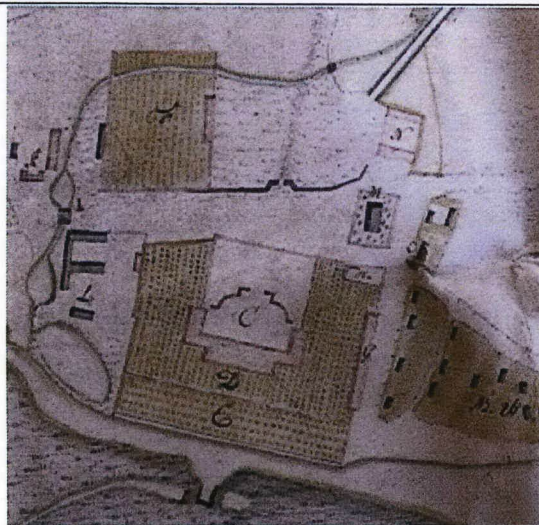
w zespole rezydencjonalnym zostały dokonane w latach 1845-1850 z inicjatywy kolejnego właściciela Wilanowa Augusta Potockiego, który realizację swych planów powierzył architektowi Franciszkowi Marii Lanciemu. Zmianą o zasadniczym znaczeniu dla jego układu przestrzennego przedpoła pałacowego było przesunięcie układu komunikacyjnego i zabudowanie jego obrzeży budynkami użytkowymi. Dotychczasową drogę na folwark, która biegła skośnie przez główną aleję pałacową dalej do wsi Powsinka zlikwidowano, zaś nową wytyczono prostopadle do starej. Nowy trakt przebiegał przez bramę w budynku oficyny ogrodowej, dalej przecinał podwórze komisarii i położonego za nią zespołu browaru. W 1848 r. Lanci wykonał projekty architektoniczne przekształcenia oficyny ogrodowej na Dom Gościnny oraz budowy nowego obiektu, dostawionego do zach. ściany oficyny – aresztu ze ślusarnią. Z porównania zachowanego projektu aresztu i ślusarni Lanciego ze stanem obecnym wynika, że dzisiejsza forma obiektu tylko w szczegółach odbiega od pierwotnego. Różnica dotyczy naroża półn.-zach. Według projektu w tej partii budynku miało być prostokątne, wąskie pomieszczenie wyprowadzone nieco poza obrys wykusza, zamknięte okrągłą wieżą. Po rewitalizacji przeprowadzonej w latach 1972-1976, północną ścianę budynku wydłużono opracowując ją w formie muru zamkniętego wieżą. Ponadto w projekcie Lanci planował zharmonizowanie trójschodkowego wykusza ze schodkami prowadzącymi w stronę strumienia, usytuowanymi między aresztem a budynkiem gospodarczym. Wydaje się jednakże, że ta koncepcja nie została zrealizowana, a w jej miejsce w ogrodzeniu między tymi budynkami wstawiono bramę. Oficynę ogrodową natomiast znacznie rozbudowano. Na *Situacionnom planie derevni Villanova* z 2 poł. XIX wieku zajmuje niemal całą północną granicę terenu, zaś areszt domykał go od zachodu. Budynek otrzymał rzut mocno wydłużonego prostokąta, którego bok frontowy, południowy ryzalitowano na skrajnych i pięciu środkowych przęsłach. Na osiach głównych pięcioprzęślowych partii gmachu zawartych między ryzalitami oraz na osi głównej ryzalitu środkowego, umieszczono wejścia do budynku poprzedzone kolumnowymi portykami. Budynek liczył dwie kondygnacje i nakrywał go dach czterospadowy. Portyki były równie niemal całej wysokości budynku i nakrywał je dach dwuspadowy. Pod budynkiem znajdowały się sklepione łukowo piwnice. Wystrój elewacji stanowiło boniowanie płytowe przerwane pomiędzy kondygnacjami. Po przebudowie oficyna miała pełnić funkcję domu gościnnego, w którym na parterze były *Mieszkania przeznaczone przez Wielmożnych Państwa Hrabstwa dla Wójta Gminy [i] Oficjalistów*, a na piętrze mieszkania *do wynajęcia*. Przy budynku, od wsch. zostały wzniesione, również przez Lanciego, dwie wozownie. Zespół tych budynków, czyli Aresztu ze Ślusarnią, Domu Gościnnego i wozownie stanowiły obudowę południowego boku przedpoła pałacowego w kierunku zachodnim, oddzielając część gospodarczą od rezydencjonalnej. Dom Gościnny nie zachował się. Widoczny jest jeszcze na planie Wilanowa z 1936 r. S. Różyckiego, natomiast na planie Wilanowa i Powsinka z 1940 r., jak i na planie S. Tworkowskiego (Projekt szczegółowego planu zabudowania zach. i pld. części strefy zabytkowej Wilanowa) z 1943 r. widoczny jest już tylko budynek aresztu i ślusarni. Jego rozbiórka nastąpiła więc między 1936 r. a 1940 r. Areszt ze ślusarnią nie uległy zniszczeniu w latach 1939-1944. Po wojnie i przekazaniu rezydencji wilanowskiej Muzeum Narodowemu w Warszawie, w budynku mieściły się magazyny, później mieszkania. Nieremontowany budynek popadał w ruinę. W latach 60. i 70. XX wieku przeprowadzono rewitalizację zespołu pałacowego wraz z obiektami znajdującymi się na przedpołu. Zdewastowany budynek aresztu został poddany generalnemu remontowi w latach 1972-1976. Budynkowi przywrócono formę i wystrój znany z projektu Lanciego, wprowadzając jednocześnie daleko idące ingerencje w zabytkową substancję. Wymieniono całą zach. ścianę budynku wraz ławami fundamentowymi, ogrodzenie od północy i zach. ścianę budynku gospodarczego. Fundamenty wykonano ze zbrojonego betonu, natomiast ściany początkowo zamierzano zbudować z żelbetonu, ale ostatecznie zdecydowano się na cegłę ceramiczną. Usunięte zostały drewniane belkowe stropy, a w ich miejsce stropy Kleina. Wymieniona w całości została więźba dachowa i pokrycie dachu. Planowano także wydłużenie budynku o dostawioną od wsch. wiatę, ale plany te nie zostały zrealizowane.

1. Miejscowość
WARSZAWA2. Dzielnica :
WILANÓW3. Powiat: m. st.
Warszawa4. Województwo:
mazowieckie

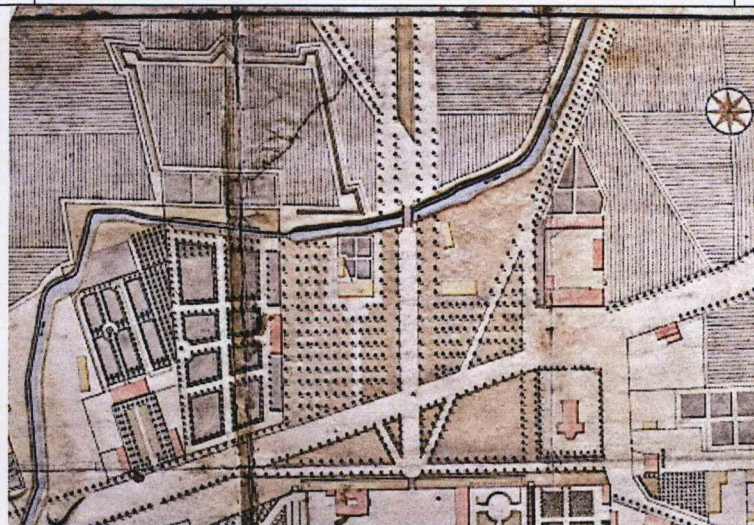
5. Nazwa zabytku (jak w karcie), adres

DAWNY ARESZT i ŚLUSARNIA w ZESPOLE
PAŁACOWO-PARKOWO-FOLWARCZNYM OBECNIE BUDYNEK
MIESZKALNY
ul. S. Kostki Potockiego 21
02-958 Warszawa

6. Zawartość załącznika

KARTOGRAFIA

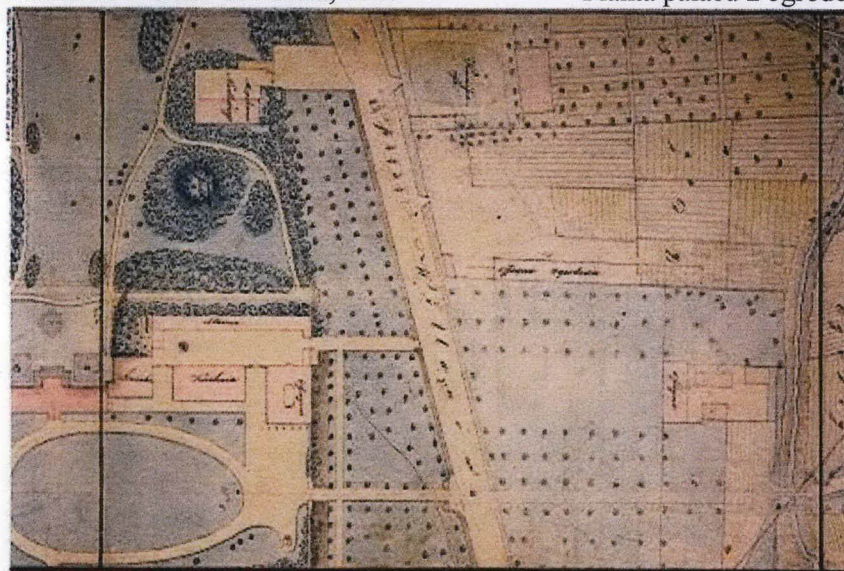
Plan Wilanowa i okolic de Pircha, 1747



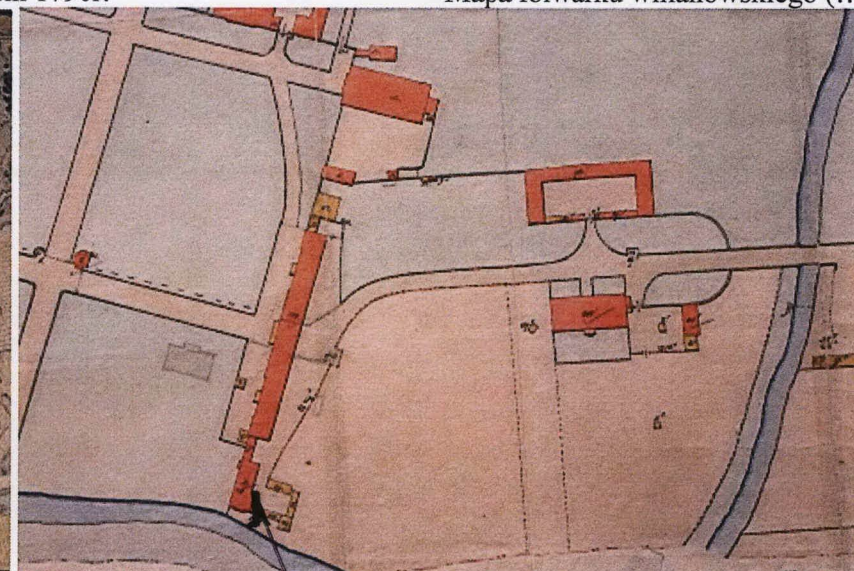
Planta pałacu z ogrodem 1790r.



Mapa folwarku willanowskiego (...) z 1810 r.

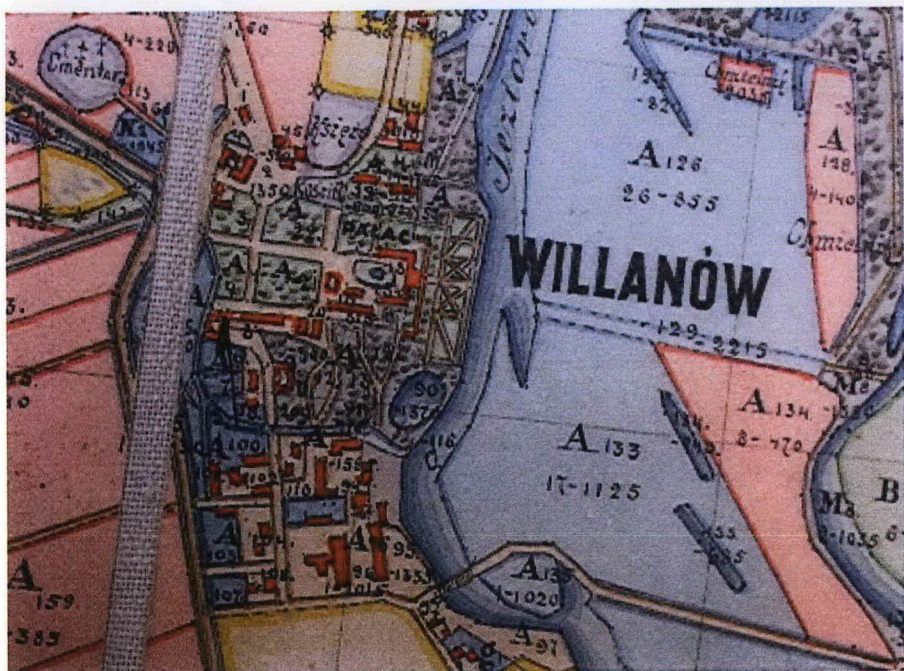


Plan sytuacyjny pałacu (...) Schingego, przed 1845



Situacyjny plan Derevni Viljanova(...) 2 poł. XIX w.

Opis. załącznik: Długość 11. 2011



Plan zbiorowy dóbr prywatnych Willanów (...) F. Jaroszewski, 1894



Mapa geologiczna Warszawy, Z. Sujkowski, St. Z. Różycki, 1936



Wilanów, 1942 wg pomiaru terenowego (...), G. Ciołek
Opracowanie załącznika: Iwona Sygowska XI 2012

Wilanów. Projekt szczegółowego planu zabudowania zach. i pld. części (...) S. Tworkowski, 1943

12

1. Miejscowość
WARSZAWA

2. Dzielnica :
WILANÓW

3. Powiat: m. st.
Warszawa

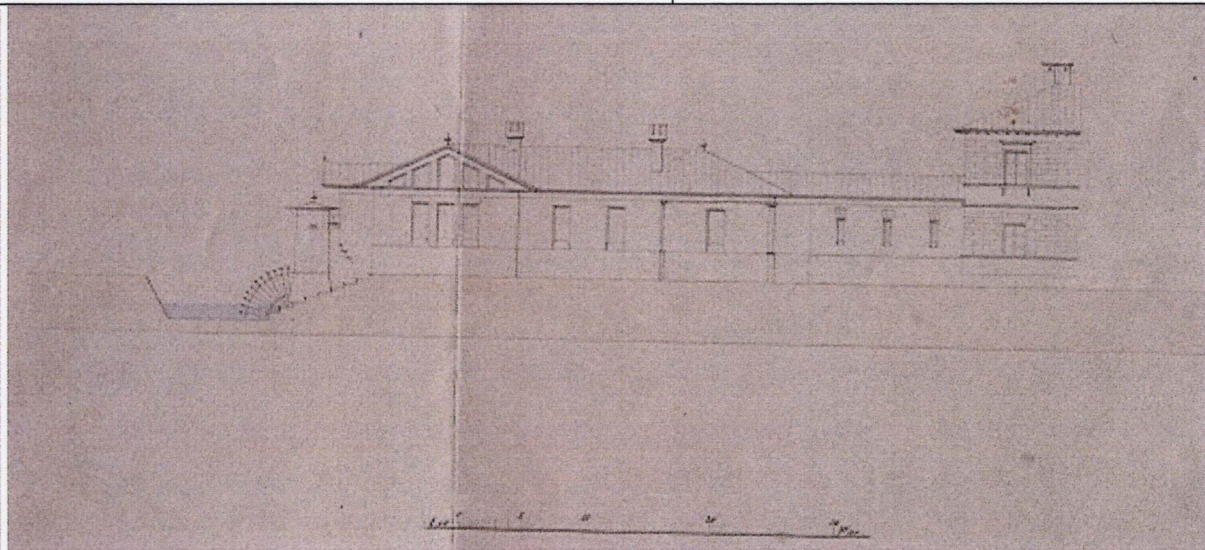
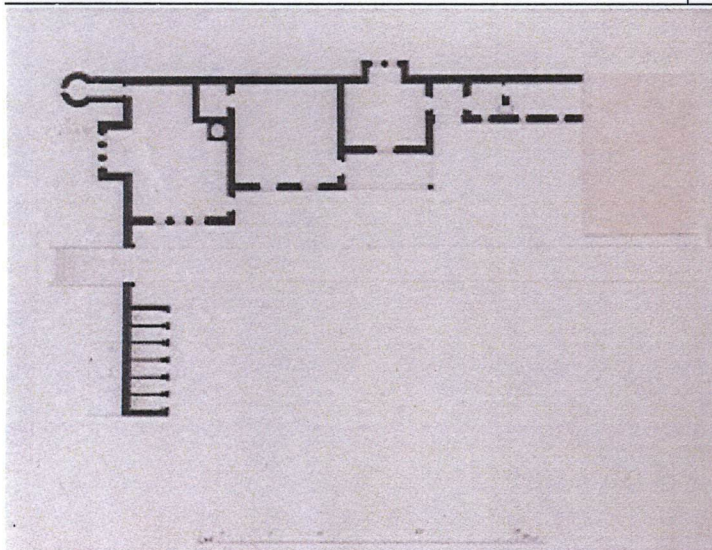
4. Województwo:
mazowieckie

5. Nazwa zabytku (jak w karcie), adres

DAWNY ARESZT i ŚLUSARNIA w ZESPOLE
PAŁACOWO-PARKOWO-FOLWARCZNYM OBECNIE BUDYNEK
MIESZKALNY
ul. S. Kostki Potockiego 21
02-958 Warszawa

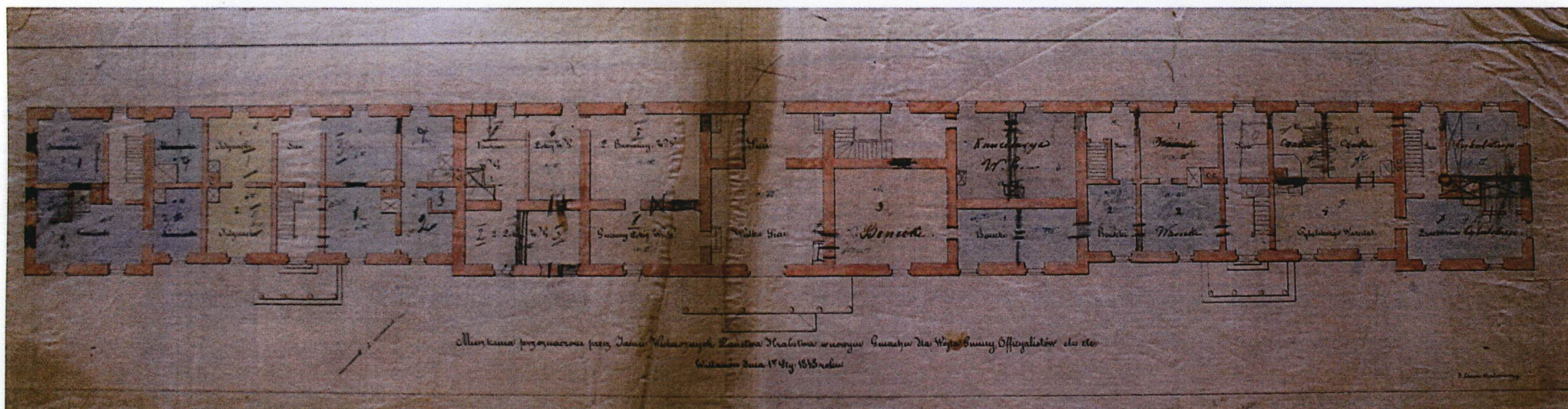
6. Zawartość załącznika

IKONOGRAFIA 1

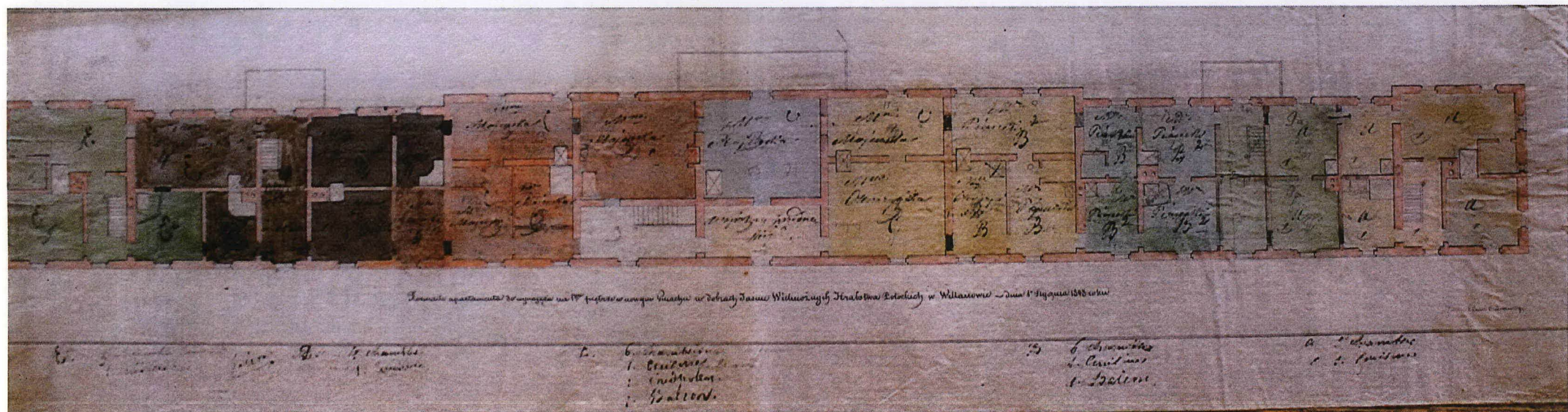


Projekt aresztu i ślusarni F. M. Lanciego , 1848 – rzut przyziemia (MPwWilanowie)

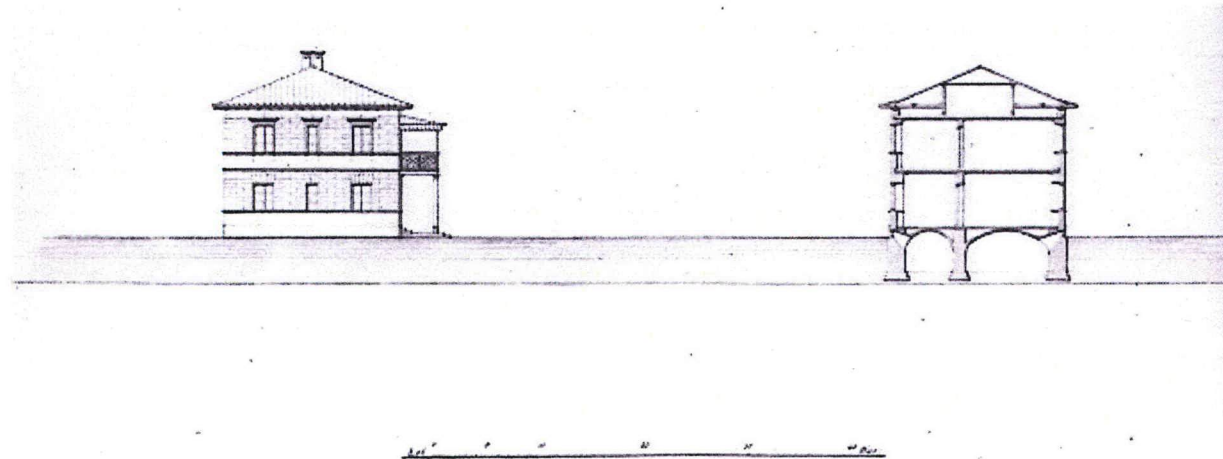
j.w. – elewacja frontowa (południowa) MPwWilanowie)



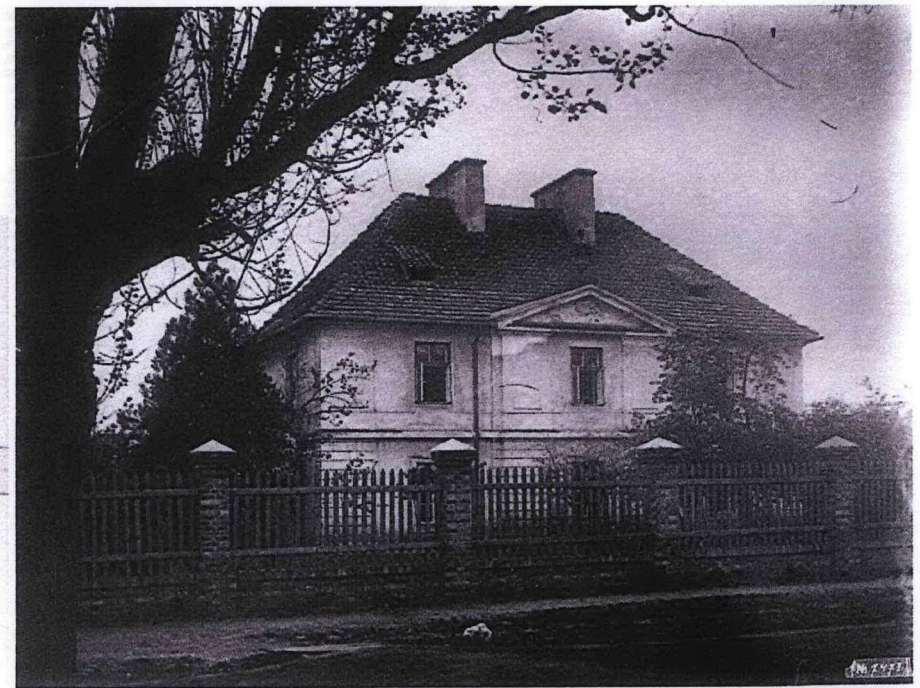
Projekt Domu Gościnnego (d. oficyna kuchenna Czartoryskich) F. M. Lanci, rzut przyziemia 1848 ((AGAD, Zb, Kartograficzne, sygn. 474-68 ark. 1)



Projekt Domu Gościnnego (d. oficyna kuchenna Czartoryskich) F. M. Lanci, rzut piętra 1848 (AGAD, Zb, Kartograficzne, sygn. 474-68 ark. 2)



Dom Gościnny, projekt F.M. Lanciego, 1848, elewacja boczna i przekrój (MPW)



Dom Gościnny - elewacja boczna (wschodnia), 1912, fot. S. Kozłowski (ISPAN)

1. Miejscowość WARSZAWA	5. Nazwa zabytku (jak w karcie), adres DAWNY ARESZT i ŚLUSARNIA w ZESPOLE PAŁACOWO-PARKOWO-FOLWARCZNYM OBECNIE BUDYNEK MIESZKALNY ul. S. Kostki Potockiego 21 02-958 Warszawa	6. Zawartość załącznika IKONOGRAFIA 2 Widok od połud.-wsch. Stan z 1970 r.
2. Dzielnica : WILANÓW		
3. Powiat: m. st. Warszawa		
4. Województwo: mazowieckie		



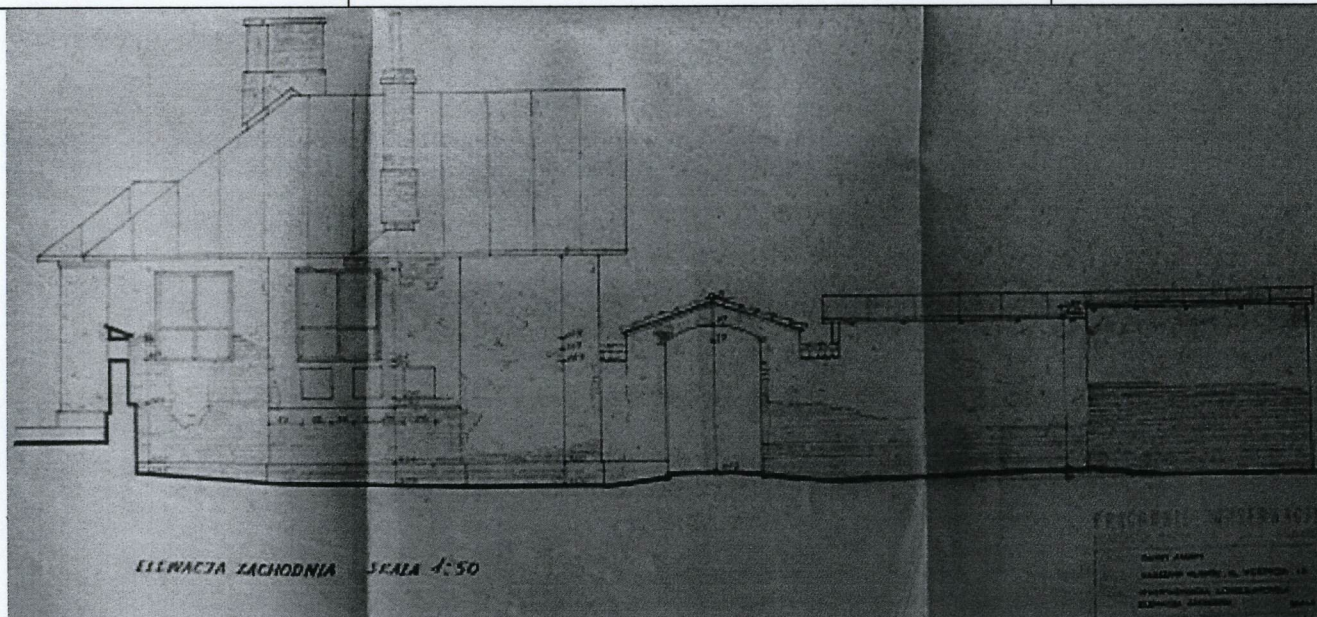
Opis. Zdjęcia: Marek Sypowicz x1.20x

Elewacja zachodnia. Stan z 1970 r.

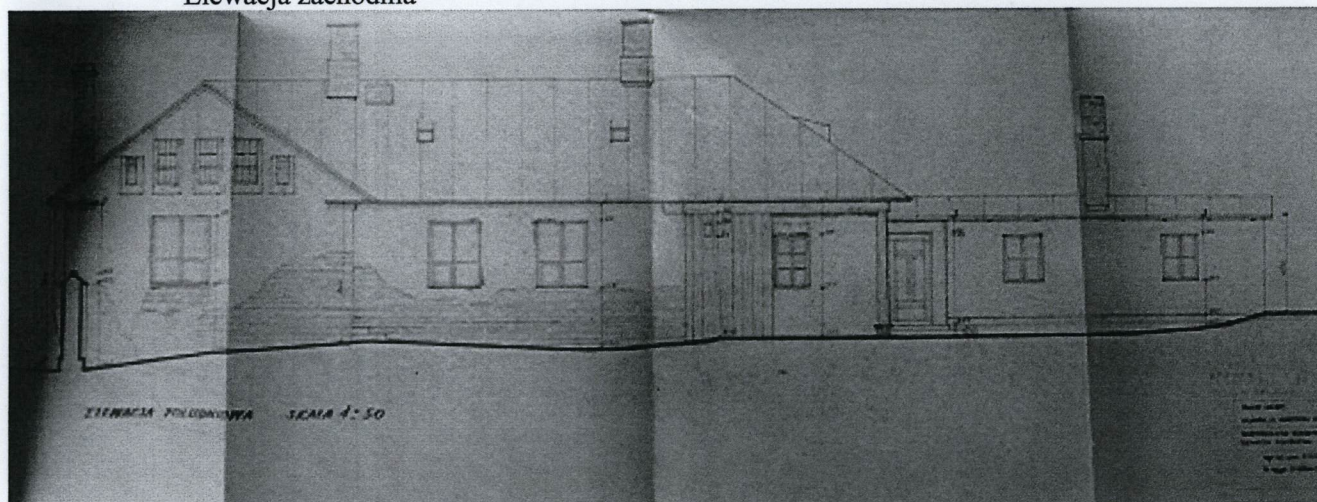


Ms

1. Miejscowość WARSZAWA	5. Nazwa zabytku (jak w karcie), adres DAWNY ARESZT i ŚLUSARNIA w ZESPOLE PAŁACOWO-PARKOWO-FOLWARCZNYM OBECNIE BUDYNEK MIESZKALNY ul. S. Kostki Potockiego 21 02-958 Warszawa	6. Zawartość załącznika IKONOGRAFIA Inwentaryzacja konserwatorska, H. Kossuth, D. Szpakowska, A. Waszkiewicz; Pracownie Konserwacji Zabytków, 1972
2. Dzielnica : WILANÓW		
3. Powiat: m. st. Warszawa		
4. Województwo: mazowieckie		

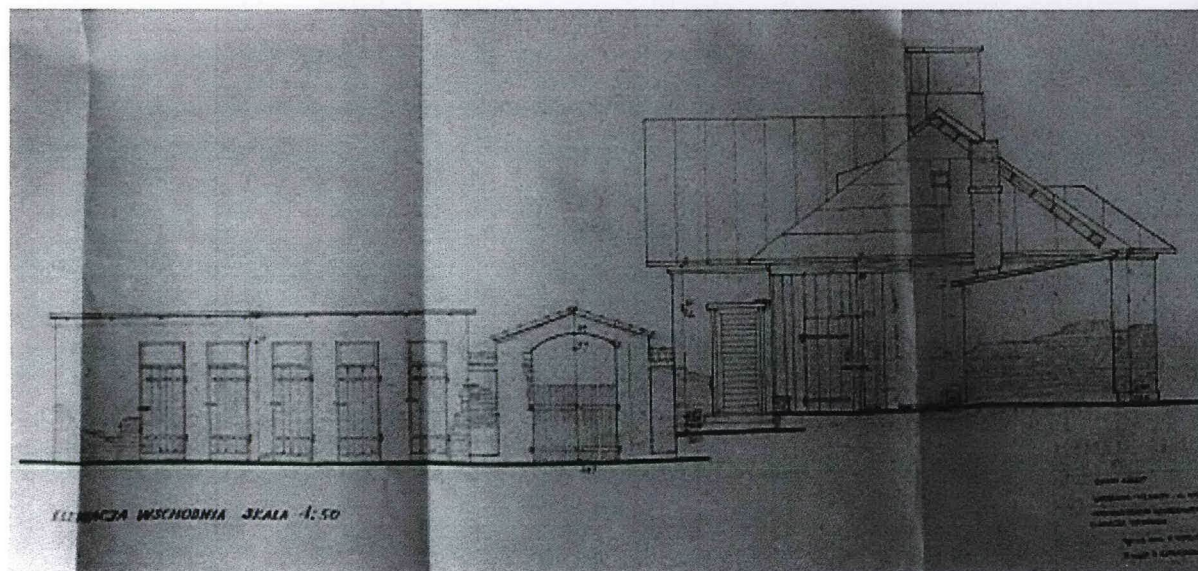


Elewacja zachodnia

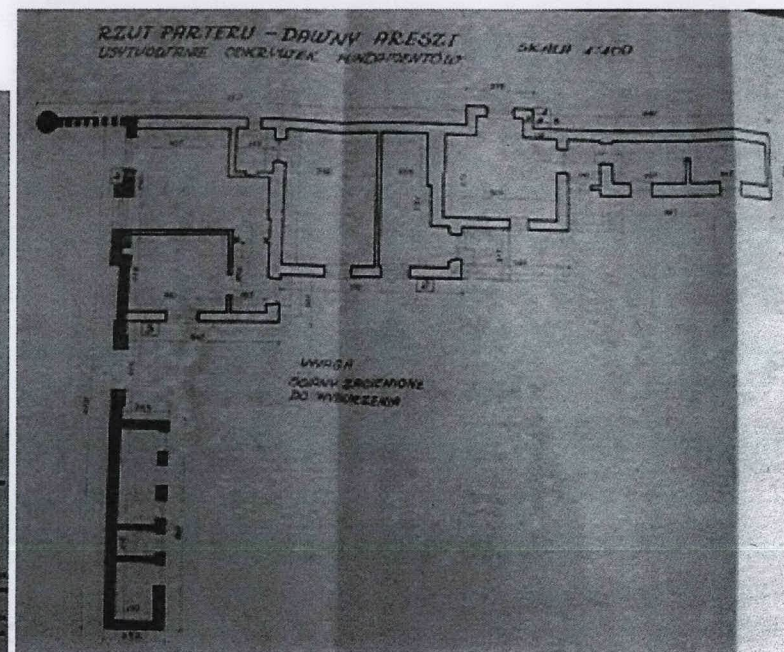


Elewacja południowa

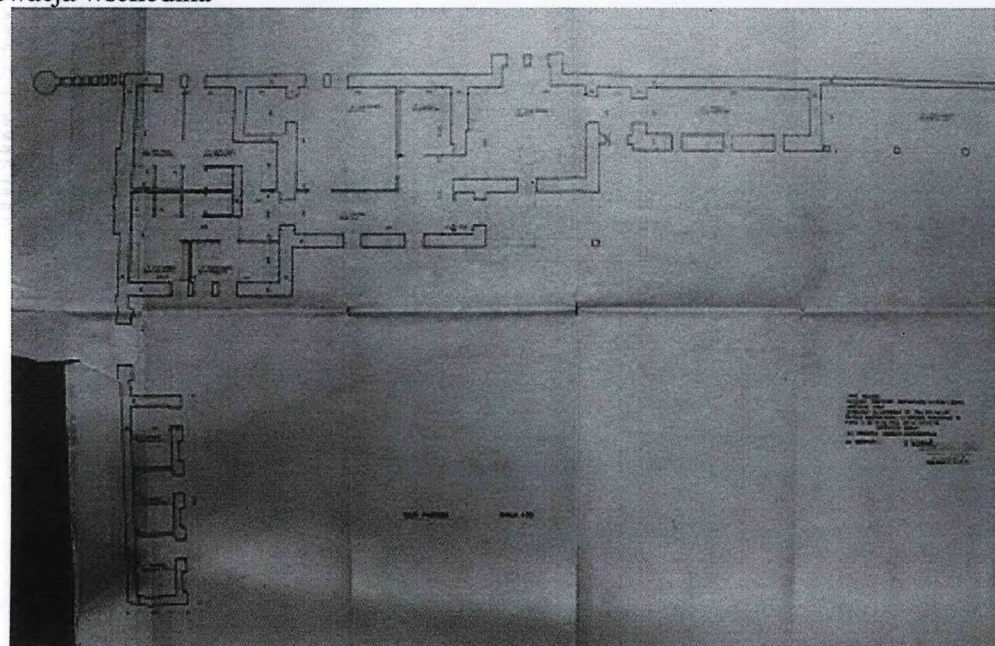
Oprac. graficzne: Dobre Kupowne 17.10.12



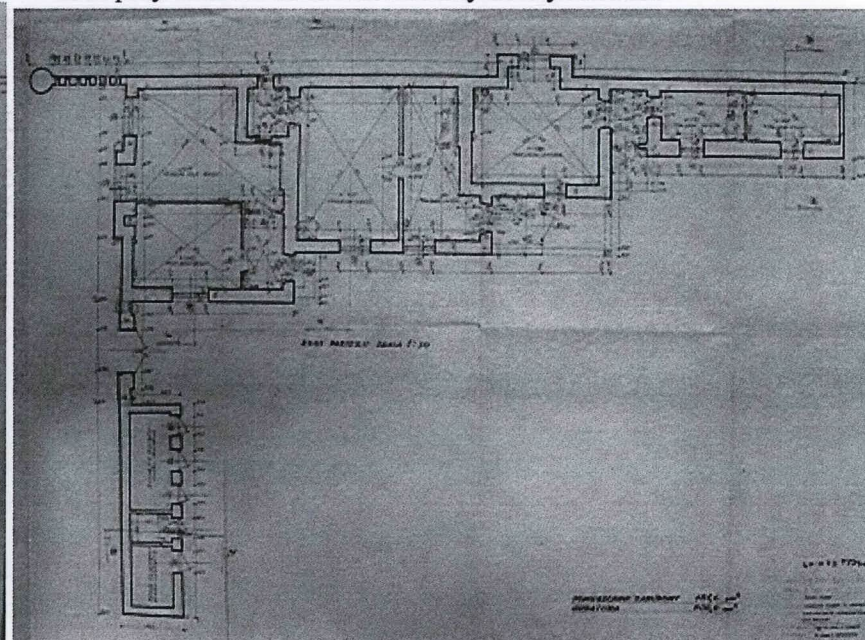
Elewacja wschodnia



rzut przyziemia: zaczarnione ściany do wyburzenia



Rzut przyziemia wariant wstępny (zmiana dotyczy elewacji zach.)



rzut przyziemia według którego wykonano rewitalizację

1. Miejscowość
WARSZAWA

2. Dzielnica :
WILANÓW

3. Powiat: m. st.
Warszawa

4. Województwo:
mazowieckie

5. Nazwa zabytku (jak w karcie), adres

DAWNY ARESZT i ŚLUSARNIA w ZESPOLE
PAŁACOWO-PARKOWO-FOLWARCZNYM OBECNIE BUDYNEK
MIESZKALNY
ul. S. Kostki Potockiego 21
02-958 Warszawa

6. Zawartość załącznika

FOTOGRAFIE 1



Elewacja frontowa (połud. widok od wsch.)



j.w. segment A i B (fragment)

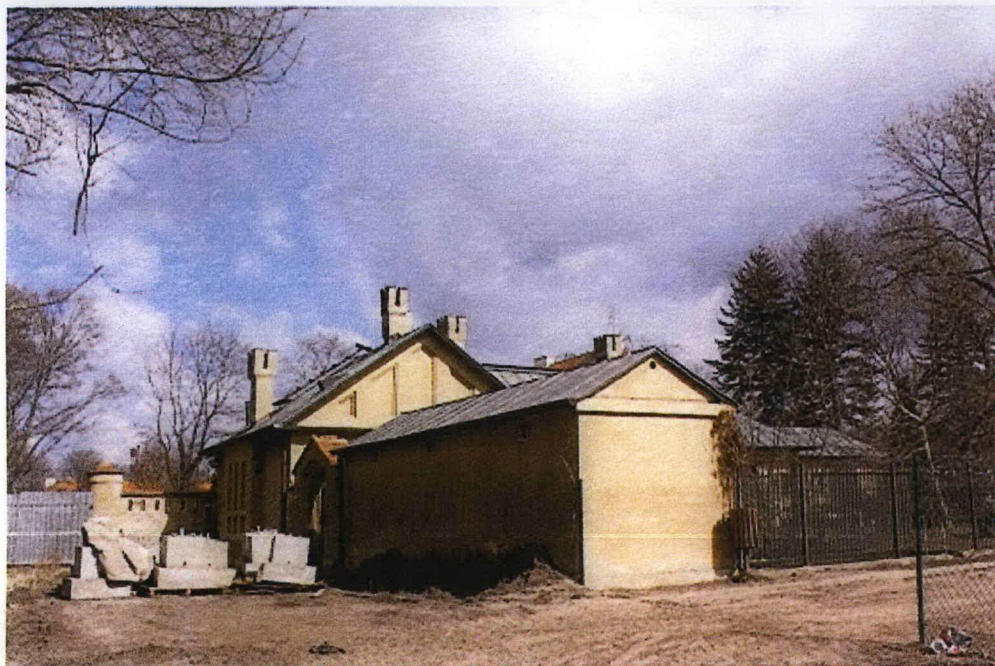


j.w. segment B i C



j.w. segment D

Opis. zabytku: Dobre Sypowne x1. 2011



Widok od połud.-zach.



elewacja zach.



Brama na podwórze od zach.



wykuszc elewacji zach.

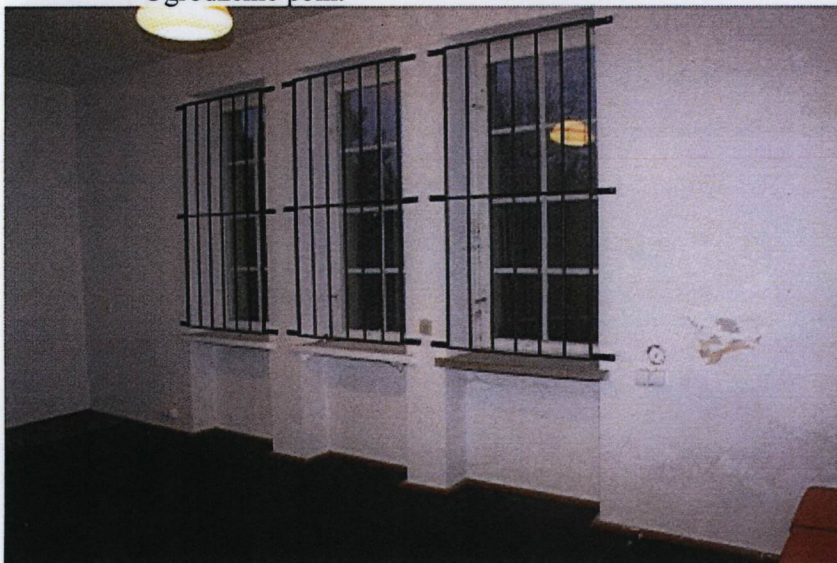
1. Miejscowość WARSZAWA	5. Nazwa zabytku (jak w karcie), adres DAWNY ARESZT i ŚLUSARNIA w ZESPOLE PAŁACOWO-PARKOWO-FOLWARCZNYM OBECNIE BUDYNEK MIESZKALNY ul. S. Kostki Potockiego 21 02-958 Warszawa	6. Zawartość załącznika FOTOGRAFIE 2
2. Dzielnica : WILANÓW		
3. Powiat: m. st. Warszawa		
4. Województwo: mazowieckie		



Ogrodzenie półn.



elewacja półn.



Wnętrze – pokój w segmencie A



korytarz w segmencie A

Opis kalamburze: Główny Sypownia XI.20M



Pokój w segmencie B



pokój w segmencie D



Okno z l. 70. XX w.

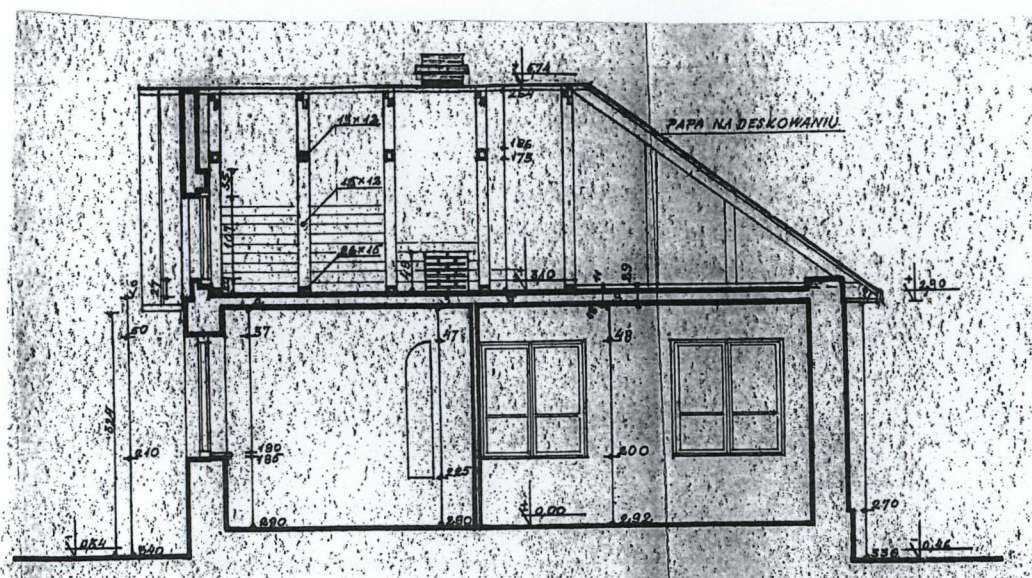


okucie okienne

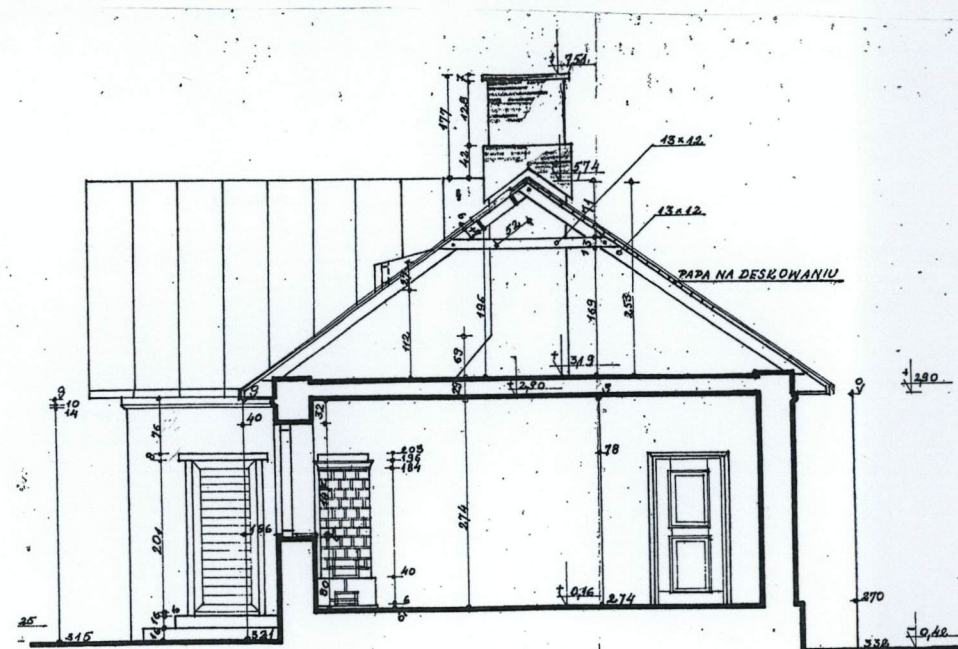


wieżba dachowa

1. Miejscowość WARSZAWA	5. Nazwa zabytku (jak w karcie), adres DAWNY ARESZT i ŚLUSARNIA w ZESPOLE PAŁACOWO-PARKOWO-FOLWARCZNYM OBECNIE BUDYNEK MIESZKALNY ul. S. Kostki Potockiego 21 02-958 Warszawa	6. Zawartość załącznika PRZEKROJE PODŁUŻNE
2. Dzielnica : WILANÓW		
3. Powiat: m. st. Warszawa		
4. Województwo: mazowieckie		



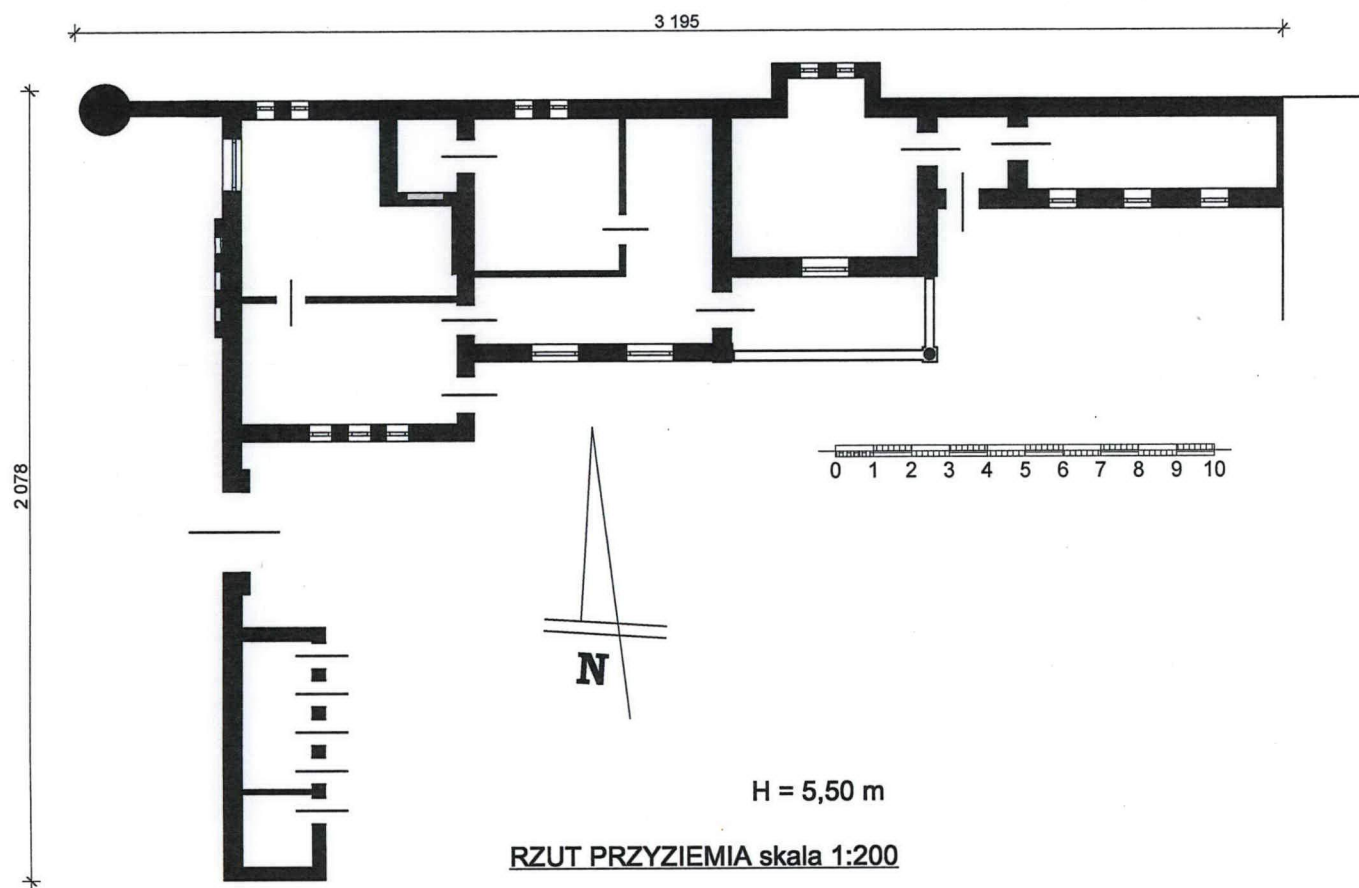
Przekrój I – I skala 1: 50



Przekrój II – II skala 1:50

[za} Inwentaryzacja konserwatorska, oprac. H. Kossuth, D. Szpakowska, A. Waszkiewicz, 1972

Opracowanie załącznika: Iwona Sygowska listopad 2012



Prace Sympozjum X1 2012