

KARTA EWIDENCYJNA ZABYTKU NIERUCHOMEGO

3. Miejscowość

WARSZAWA

2074

1. Nazwa

WILLA JADWIGI LIPIŃSKIEJ - HUGON

2. Czas powstania

przed 1922 r.

4. Adres

Al. Sobieskiego 101

nr ewidencyjny działki 39 obr. 1-03-09

nr księgi wieczystej

5. Przynależność administracyjna

województwo mazowieckie

powiat m.st. Warszawa

dzielnica Mokotów

6. Współrzędne geograficzne

N 52° 19' 89.14

E. 21° 03' 65.62

7. Poprzednie nazwy miejscowości

8. Właściciel i jego adres

Własność: Skarb Państwa

Zarząd trwały

Krajowa Rada Radiofonii i Telewizji

Skwer kard. S. Wyszyńskiego 9

01-015 Warszawa

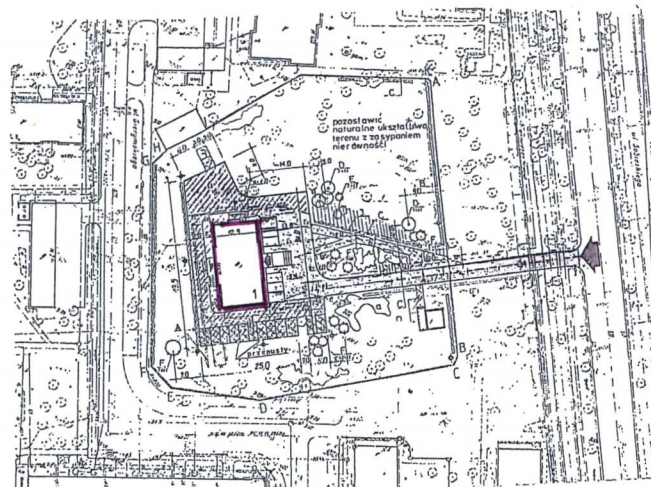
9. Użytkownik i jego adres

j.w.

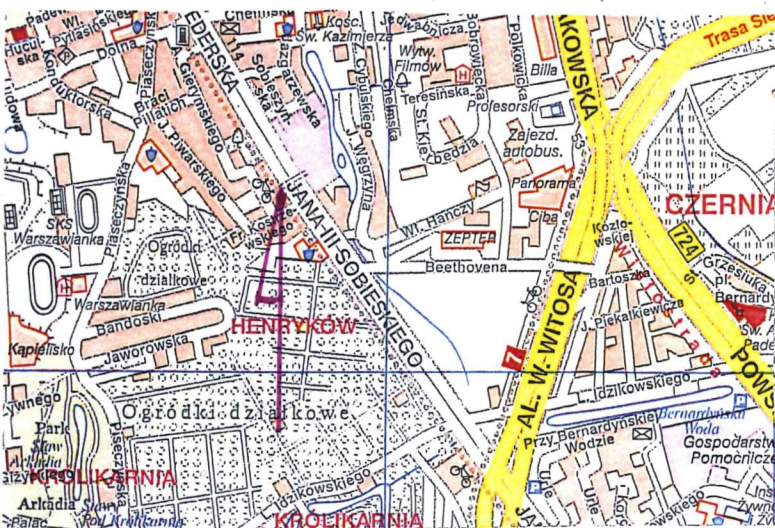
10. Formy ochrony



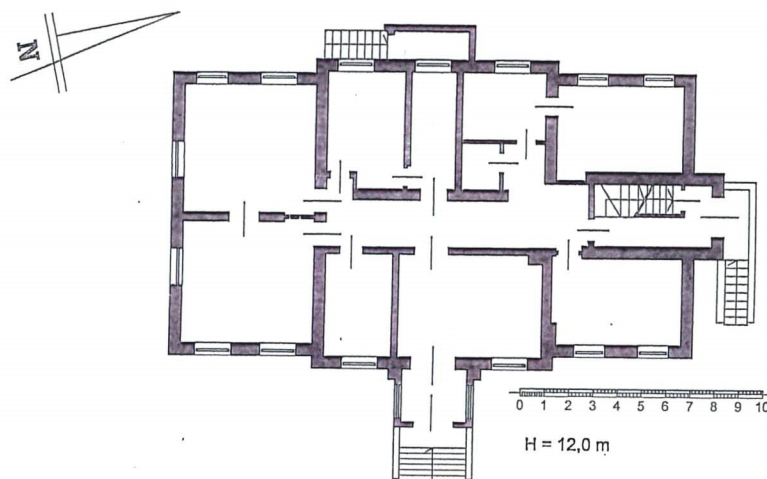
Elewacja frontowa (wschodnia)



plan sytuacyjny skala 1:2000



Plan orientacyjny skala 1:20000



rzut przyziemia

Nieruchomość przy al. Sobieskiego 101 usytuowana jest w historycznej części Dolnego Mokotowa, zwanej Sielcami, której obecne granice wyznaczają ulice Spacerowa, Gagarina, Podchorążych, Nowosielecka, Czerniakowska, Al. Witosy, Idzikowskiego i Skarpa Warszawska. Sielce początkowo stanowiły własność książąt mazowieckich, a od 1412 r. aż do 1795 r., po nadaniu przez księcia Janusza I Starszego kapitulę kolegiackiej św. Jana, dobra kościelne. Po sekularyzacji dóbr kościelnych dokonanych przez rząd pruski po trzecim rozbiórze Polski, Sielce stanowiły własność rządową. Po likwidacji Księstwa Warszawskiego i przejściu tej części zaboru pruskiego przez Cesarstwo Rosyjskie, Sielce były administrowane przez Zarząd Pałaców Cesarskich w Królestwie Polskim, który w 1864 r. z dóbr sieleckich wystawił na publiczną licytację 288 móg gruntów. Wówczas wydzielono osiem kolonii, m.in. Marcelin, w skład której wchodziła działka pod omawianą willą. Właścicielem Marcelina był Marceł Czuleński znany warszawski restaurator, który w 1866 r. pobudował restaurację zwaną Willą Marcelin. W 1890 r.¹ część Marcelina została rozparcelona. Wydzielono m.in. osadę kolonialną Marcelin nr 6 o pow. 4 ha 5469 m², którą na licytacji publicznej nabył ją za sumę 18032 tys. rubli Władysław Heinrich. W 1894 r., po jego śmierci, nieruchomość odziedziczyła żona Klementyna oraz córki Maria z Heinrichów Olechowska i Jadwiga Heinrich. W rękach Heinrichów osada Marcelin 6 pozostała do 1908 r., po czym za kwotę 44.000 rubli nabył ją Józef Lipiński h. Rawicz. W 1917 r. tytułem spadku parcela przeszła na żonę Heinricha - Klementynę i ich córki Jadwigę Lipińską i Zofię z Lipińskich Giniatowicz-Piśsudzką. Dwa lata później Jadwiga Lipińska odkupiła część siostry za 17.200 marek. W tym też czasie weszła w posiadanie sąsiedniej parceli, oznaczonej jako osada Mokotów 4 A, która graniczyła z rodzinną schedą od półn.-zach. W ciągu dwóch kolejnych lat Jadwiga zadłużyła obydwie nieruchomości na kwotę 79.200 marek. Skutkiem tego, w 1919 r., wykupił je szwagier Stefan Giniatowicz-Piśsudzki. Kilka lat później, w 1923 r. Jadwiga Lipińska - Hugon odzyskała obydwie nieruchomości odkupując je od siostry za cenę 50.000.000

SYTUACJA

Działka, na której jest posadowiona willa znajduje się w południowo-wschodniej części dzielnicy Mokotów, w zabudowie luźnej, pomiędzy ulicami: Dolną (od półn.), Piaseczyńską i Jana Piwarskiego (od półn. - i połud.-zach.) oraz F. Kostrzewskiego (od połud.). Usytuowana po zachodniej stronie al. Jana Sobieskiego, w odległości 20 m od ulicy. Działka na rzucie nieregularnego czworoboku, ogrodzona metalowym płotem. Wjazd od ul. Sobieskiego przez metalową bramę umocowaną między dwoma murowanymi z cegły, otynkowanymi słupami. Na słupie zachodnim umieszczona tablica pamiątkowa z czarnego granitu upamiętniająca ofiary II wojny światowej o treści: *W TYM MIEJSCU 24 IX 1944 W CZASIE POWSTANIA WARSZAWSKIEGO NIEMCY ROZSTRZELALI 9. POLAKÓW/ WŁADZE I SPOŁECZEŃSTWO MOKOTOWA 24 IV 2006 R.* Willa umiejscowiona w tylnej części działki, w około połowie szerokości, w odległości około 50 m od wjazdu. Ustawiona kalenicowo w stosunku do ulicy. Od wjazdu do budynku prowadzi alejka o nawierzchni z kostki betonowej. Przy wjeździe, od połud. niewielki współczesny budynek pełniący funkcję stróżówki; przy nim parking. Drugi parking w pobliżu willi, w półn.-zach. części działki. Na działce zielen (drzewa i krzewy) skupiona głównie we frontowej i połud. części parceli. Występują: tawuła drobna, oliwnik srebrzysty, cis pospolity, irga wczesna, różne gatunki bylin oraz żywopłot.

MATERIAŁ, KONSTRUKCJA, TECHNIKA

Fundamenty: murowane z cegły ceramicznej pełnej na zaprawie cementowo-wapiennej.

Ściany zewnętrzne: korpusu i ganku murowane z cegły ceramicznej pełnej na zaprawie cementowo-wapiennej, otynkowane, o grub. 60 cm. Balustrady schodów zewnętrznych betonowe.

Ściany wewnętrzne: oryginalne murowane z cegły ceramicznej pełnej, otynkowane, o grub. 20-65 cm. W holu wejściowym i w korytarzu na piętrze wyłożone wtórną drewnianą dębową boazerią. Cokoły wzdłuż ścian dębowe. W sanitariatach wtórna glazura.

Sklepienia, stropy: w piwnicy: sklepienia kolebkowe; stropy międzykondygnacyjne: Kleina na belkach stalowych z wypełnieniem płytą ceglana; w ganku strop Kleina.

Konstrukcja dachowa: drewniana, oparta na ścianie kolankowej, krokwiowa na ramie stolcowej podpartej mieczami.

Pokrycie dachowe: blacha ocynkowana na odeskowaniu.

Podłogi: wtórne. Drewniana deskowa wyłożona lentexem na parterze w korytarzu i pokojach; klepka dębowa wyłożona wykładziną dywanową w korytarzu i pokojach na piętrze; w piwnicy w korytarzu gres, w pomieszczeniach – gładź gres.

Schody: zewnętrzne: betonowe, jednobiegowe, o stopniach i podstopniach obłożonych płytkami gresowymi. Wewnętrzne: do piwnicy betonowe, jednobiegowe, o stopniach i podstopniach obłożonych gresem, pochwyty drewniane; wyrównawczy bieg schodów w pomieszczeniu na zamknięciu korytarza od półn. – jednobiegowe, stopnie i podstopnie oraz podest obłożone terakotą. Schody na piętro: konstrukcja żelbetowa wylewana; schody dwubiegowe zabiegowe; stopnie i podstopnie obłożone płytkami ceramicznymi; balustrada stalowa prętowa, pochwyty drewniane.

Stolarka drzwiowa: w całości wymieniona w latach 80. XX wieku. W głównym wejściu z PCV; drzwi dwuskrzydłowe, asymetryczne, w całości przeszklone, z przeszklonym wąskim nadświetlem. W pozostałych wejściach drewniane, jednoskrzydłowe, pełne. Drzwi wewnętrzne: do holu głównego dwuskrzydłowe, płycinowo-ramowe, trójpłycinowe, przeszklone; do pokoi na parterze i piętrze: jednoskrzydłowe, płycinowo-ramowe, 3-płycinowe, przeszklone lub pełne z jedną, górną przeszkloną kwaterą. Drzwi w piwnicy: jednoskrzydłowe, pełne.

¹ Ks. Hip. Usada Marcelin 6 varsavskogo ujezda/hip. Nr 8263

14. Kubatura 4025 m ³	15. Powierzchnia użytkowa 738, 84 m ²	16. Przeznaczenie pierwotne mieszkalne	17. Użytkowanie obecne Administracyjno - biurowe
18. Akta archiwalne (rodzaj akt, numer i miejsce przechowywania) Archiwum Państwowe w Warszawie - Plan m.st. Warszawy, 1922, skala 1:10000, sygn.. K I 181, - Akta nieruchomości warszawskich, 1938 r., sygn.. 6559 Wydz. Ksiąg Wieczystych - Nieruchomość Warszawska nr 7842 - Nieruchomość Warszawska nr 8263		19. Źródła ikonograficzne (rodzaj, miejsce przechowywania)	
20. Bibliografia		21. Uwagi	

22. Stan zachowania

Fundamenty i piwnice: miejscowe odspojenie powłoki malarskiej
Ściany zewnętrzne: miejscowe złuszczenia powłoki malarskiej, zacieki na cokole
Ściany wewnętrzne: dobry
Sklepienia, stropy: dobry
Stolarka okienna i drzwiowa: dobry
Schody: dobry

23. Istniejące zagrożenia, najpilniejsze postulaty konserwatorskie

24. Adnotacje o inspekcjach, informacje o zmianach (daty, imiona i nazwiska wypełniających)

25. Opracowanie karty ewidencyjnej (autor, data i podpis)

Wykonano z funduszy

Tekst Iwona Sygowska, lipiec 2012

M Sygowska

Miasta Stołecznego Warszawy

plany, rysunki: mgr inż. K. Wośko, 1983 r, weryfikacja i oprac. inż. arch. Jacek Grabowski 2012

fotografie: Iwona Sygowska lipiec 2012

M Sygowska

26. Załączniki
nr 1:

1. Miejscowość WARSZAWA	5. Nazwa zabytku (jak w karcie), adres WILLA JADWIGI LIPIŃSKIEJ - HUGON Al. Sobieskiego 101, Warszawa	6. Zawartość załącznika HISTORIA cd. OPIS cd pkt 14
2. Dzielnica : MOKOTÓW		
3. Powiat: m. st. Warszawa		
4. Województwo: mazowieckie		

mk. Do niej należały obydwie parcele do 1970 r., po czym zostały przejęte przez Skarb Państwa.

Nie jest znany dokładny czas powstania willi, jak i autor projektu. Najwcześniejszym źródłem kartograficznym, na którym zaznaczono budynek jest plan Warszawy z 1922 r.¹ Mając na uwadze zachowane w piwnicach sklepienia kolebkowe wydaje się, że willa mogła powstać wcześniej, przed 1914 r. (?) lub, że do jej budowy wykorzystano piwnice wcześniejszego obiektu. Żadnej z tych sugestii jednakże nie potwierdzają mapy i plany miasta sprzed 1917 r.² Warszawy, na których nie została naniesiona jakakolwiek zabudowa. W tej sytuacji jedynym sposobem ustalenia czasu powstania obiektu są badania architektoniczne piwnic. Zdaniem autorki opracowania, wbrew sugestiom M. Świątkowskiego zawartym w *Opinii dotyczącej dawnego zespołu willi i ogrodu „Marcelin”* Warszawa, NID 2012, nie należy utożsamiać omawianej willi z restauracją Marcelego Czuleńskiego zbudowanej w 1866 r. na obszarze kolonii Marcelin. Wskazana przez M. Świątkowskiego lokalizacja budynku na mapie Warszawy z 1879 r. nie dotyczy omawianego obiektu.

Natomiast źródła archiwalne (księgi hipoteczne) jednoznacznie wskazują, że pod koniec XIX w. miała miejsce parcelacja Marcelina, w wyniku której wydzielono nieruchomość, na której później stanęła willa przy al. Sobieskiego 101. Zbudowany na niej budynek nigdy nie był więc restauracją Czuleńskiego. Nie jest również prawdą, że odbudowany budynek zachował pierwotną bryłę, gdyż projekty odbudowy z 1948 r. jednoznacznie wskazują, że w czasie odbudowy został podwyższony o jedną kondygnację, o czym poniżej.

Pierwotny budynek był jednokondygnacyjny, nakryty dachem czterospadowym. Jego rzut nie różnił się od obecnego. Był więc prostokątny z centralnie usytuowanymi ryzalitami w boku wsch., zach. i półn. Na osiach głównych znajdowały się wejścia do budynku poprzedzone schodami. Wewnątrz było 6 pomieszczeń. Kubatura wynosiła ok. 1000 m³. Budynek doznał poważnych uszkodzeń w czasie Powstania Warszawskiego. Całkowitemu spaleni uległ dach, stolarka okienna i drzwiowa oraz wyposażenie wnętrza (podłogi, piece, instalacja elektryczna), a w 55% stropy. Komisja Biura Odbudowy Stolicy oszacowała stopień zniszczenia na 75 % i zakwalifikowała obiekt do odbudowy. W 1947 r. Jadwiga Hugon otrzymała pozwolenie na odbudowę budynku wraz jego nadbudowę o jedną kondygnację, według projektu inż. Stefana Mioduszeńskiego. Prace budowlane miały być zakończone do dnia 1 kwietnia 1950 r. Projekt zakładał pozostawienie rzutu bez zmian, natomiast układ pomieszczeń został nieco przekształcony. Zasadnicza zmiana polegała na podziale jednego dużego pomieszczenia w połud. paśmie na dwa mniejsze oraz na wprowadzeniu nowych pomieszczeń w korytarzu i trakcie zach. w paśmie centralnym. W tej części budynku założono cztery łazienki, co wiązało się z koniecznością wydzielenia lokali mieszkalnych na potrzeby przymusowego kwaterunku. W dniu 18.10.1948 r. z powodu wejścia w życie nowych przepisów dotyczących metrażu lokali i ulg podatkowych, inwestorka przedstawiła projekt zamienny. W odpowiedzi pismem z 14. 12.1948 r. Wydział Polityki Budowlanej odebrał jej prawo do prowadzenia jakichkolwiek robót. Pozwolenie na wznowienie prac według zatwierdzonego projektu zamiennego zostało wydane w dniu 1 kwietnia 1949 r. Te perturbacje zahamowały prace, a ponadto utrudniły zdobycie materiałów budowlanych. W związku z powyższym inwestorka wystąpiła o przedłużenie terminu zakończenia prac do dnia 1 września 1950 r. Wydział Polityki Budowlanej uznał jednakże, że prace prowadzone były w sposób opieszale i z tego powodu Jadwidze Hugon odebrano prawo odbudowy. Oznaczało to faktyczną utratę praw własnościowych. Odbudowę zastępczą przekazano Centralnemu Zarządowi Radiofonii „Polskie Radio”, która w 1951 r. przedstawiła projekt zamienny remontu willi. W tym czasie budynek był już w stanie surowym, nadbudowany o jedną kondygnację, pokryty dachem, z zamontowaną stolarką okienną i częściowo drzwiową. W suterrenach mieszkali już lokatorzy, a w 1949 r. na parterze zakończono remont lokalu mieszkalnego nr 1 składającego się z 2 pokoi, kuchni, łazienki, sieni i 2 przedpokoi, w którym miała zamieszkać Jadwiga Hugon. Po zakończeniu remontu budynek został oddany w zarząd Polskiemu Radiu. Miała tu siedzibę Naczelna Redakcja Odbioru Audycji z Zagranicy. Właścicielka willi ostatecznie została wywłaszczona w 1970 r., gdy nieruchomość przeszła na rzecz Skarbu Państwa, a jej zarząd pozostał w rękach Polskiego Radia aż do 1992 r. W nowej postperelowskiej rzeczywistości spadkobiercy mieszkającej we Francji Jadwigi Hugon nie wszczęli postępowania o zwrot zagrabionej nieruchomości. Pozostała więc własnością w Skarbu Państwa, a zarząd przekazano Krajowej Radzie Radiofonii i Telewizji.

¹ AP w Warszawie, Kolekcja I Map i Planów Warszawy, sygn. K I 181

² Negatywna kwerenda objęła mapy i plany Warszawy z lat: 1914 r. (KI 403 i K I 94), z 1915 r. (KI 85), z l. 1917-25 (K I 394, K I 125, K I 126)

Gwona Sypowska
lipiec 2012

Stolarka okienna: w całości wymieniona w latach 80.XX w. Pierwotna drewniana skrzynkowa, obecnie z PCV. Okna dwudzielne, jednopoziomowe. Okno w klatce schodowej, podwojone; każde dwudzielne, czterokwaterowe.

RZUT

Budynek na rzucie prostokąta o wymiarach 2160 x 1150 cm. Dłuższe boki (wsch. i zach.) 7-przęsłowe. Obydwa na trzech wewnętrznych przęsłach zryzalitowane o około 60 cm. W boku wsch. (frontowym), na centralnym przęśle, prostokątny ganek (190 x 320 cm) poprzedzony biegiem wyrównawczym schodów. W boku zach. (tylnym) na osi głównej schody dostępne od połud. Krótsze boki willi (półn. i połud.) 3-przęsłowe. Na środkowym przęśle w boku półn. prostokątny ryzalit wysunięty przed lico ściany o ok. 120 cm poprzedzony schodami dostępnymi od wsch.

Układ wnętrza: dwutraktowy. Trakty na około 2/3 dług. oddzielone korytarzem biegnącym przez środek; w części połud. układ dwutraktowy o traktach bezpośrednio przylegających do siebie. Trakty o zbliżonej głębokości: ok. 500 cm w części połud. i ok. 340 cm w pozostałej części budynku. W skrajnej, półn. części korytarza klatka schodowa na piętro i do piwnicy.

BRYŁA

Budynek dwukondygnacyjny. Wszystkie ryzality równej wysokości z budynkiem. Ganek o wysokości dolnej kondygnacji willi, stanowi podstawę dla tarasu na piętrze. Willa nakryta dachem czterospadowym o niskim kącie nachylenia połaci, w całości podpiwniczona.

ELEWACJE

Otynkowane, bez detalu architektonicznego. Elewacja frontowa (wschodnia) 7-osiowa, symetryczna. Trzy środkowe osie zaakcentowane ryzalitem wysuniętym ok. 60 cm przed lico ściany. Wejście na osi głównej poprzedzone parterowym gankiem stanowiącym oparcie dla tarasu na piętrze. Ganek o narożach opracowanych w formie pilastrów zwieńczonych stylizowanymi głowicami. Balustrada poprzedzających ganek schodów oraz tarasu betonowa w formie wąskich prostokątnych płyt ustawionych równolegle do siebie. Elewacja południowa 2-osiowa (okna). Elewacja zachodnia 7-osiowa, symetryczna. Trzy środkowe osie zaakcentowane ryzalitem wysuniętym ok. 60 cm przed lico ściany. Wejście na osi głównej poprzedzone schodami o balustradzie analogicznej, jak w elewacji przeciwległej. Elewacja północna: jednoosiowa z centralnie usytuowanym ryzalitem wysuniętym ok. 120 cm przed lico ściany. W ryzalicie drzwi poprzedzone schodami jak w elewacji zach., nad którymi podwojone okno klatki schodowej.

WYPOSAŻENIE WNĘTRZA

Oryginalne wyposażenie willi niezachowane.

INSTALACJE

Budynek posiada następujące instalacje: elektr., wod.-kan., ppoż., izolacja pozioma i pionowa, wentylacyjna.

1. Miejscowość
WARSZAWA

2. Dzielnica :
MOKOTÓW

3. Powiat: m. st.
Warszawa

4. Województwo:
mazowieckie

5. Nazwa zabytku (jak w karcie), adres

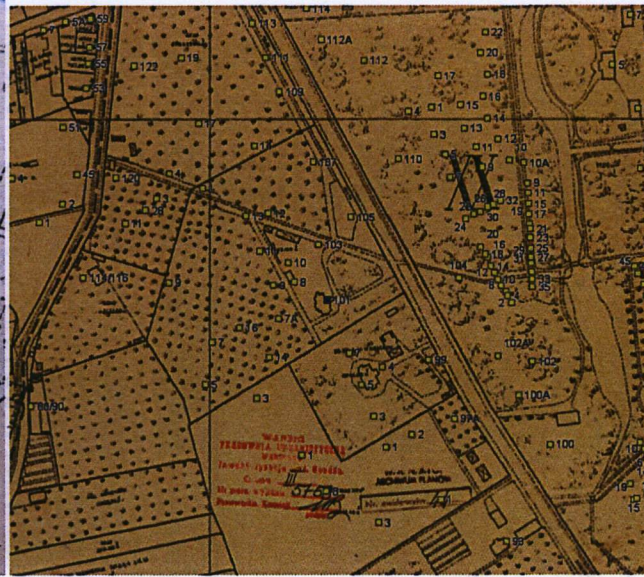
WILLA JADWIGI LIPIŃSKIEJ - HUGON
Al. Sobieskiego 101,
Warszawa

6. Zawartość załącznika

KARTOGRAFIA



Plan m.st. Warszawy, 1922 r.

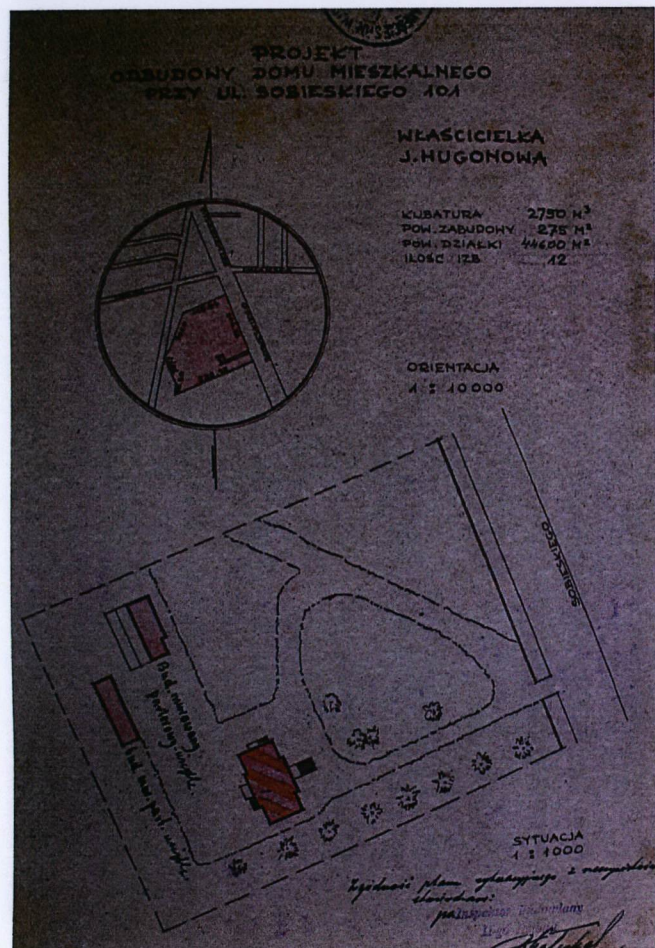


Plan m.st. Warszawy z l. 1936-1940

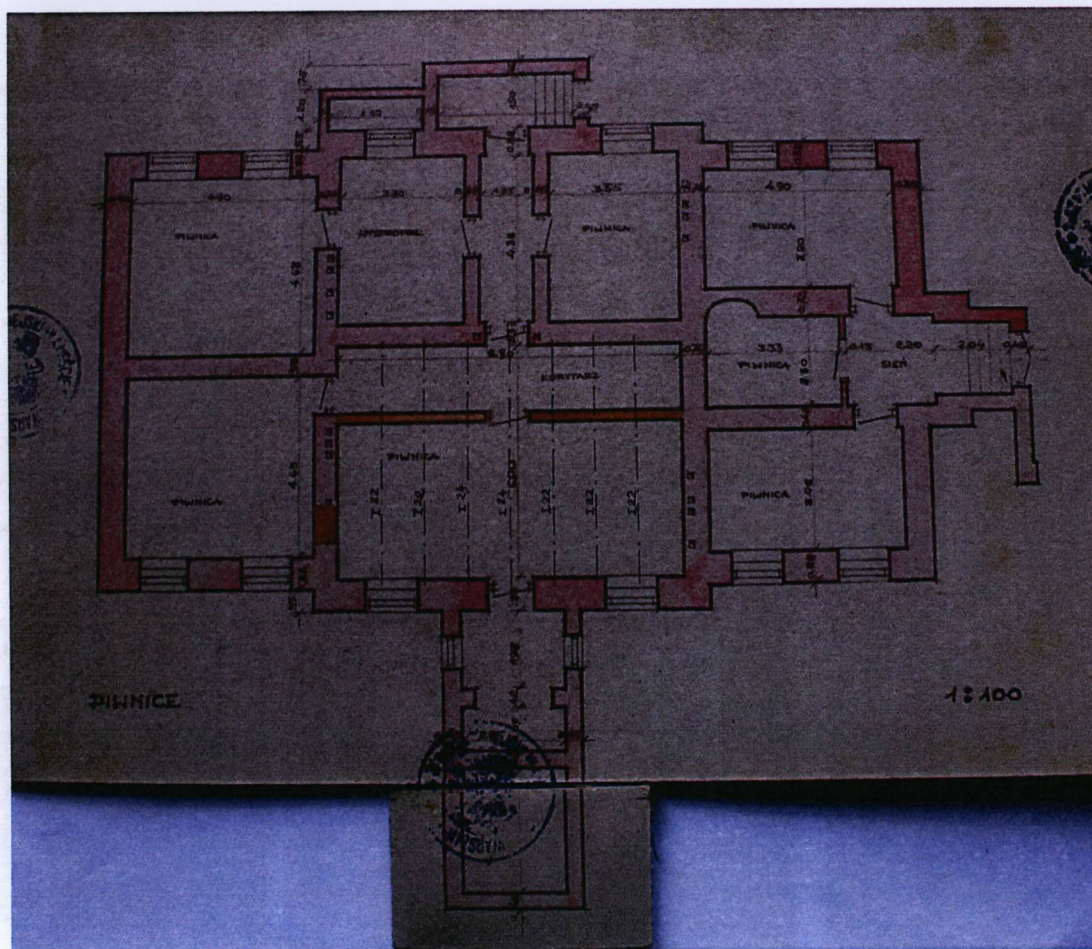


ortofotomapa Warszawy z 1945

1947 r. - projekt odbudowy z nadbudową willi

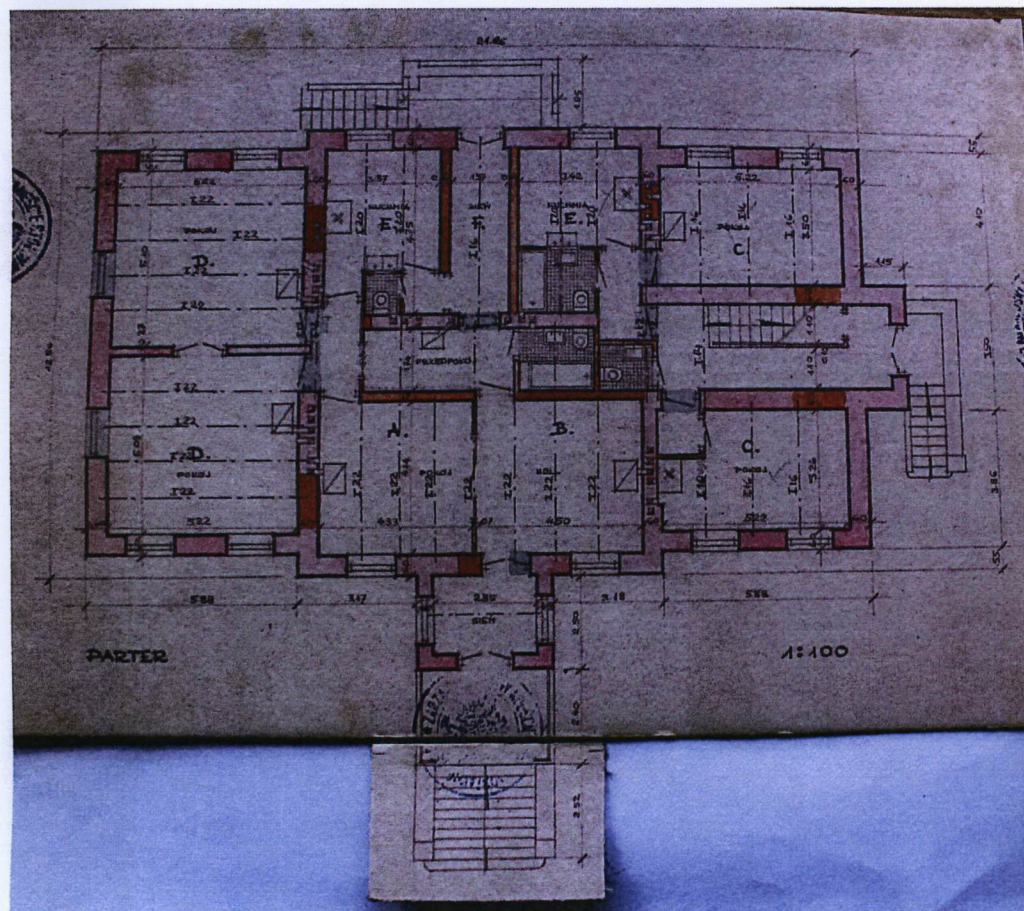


Orientacja

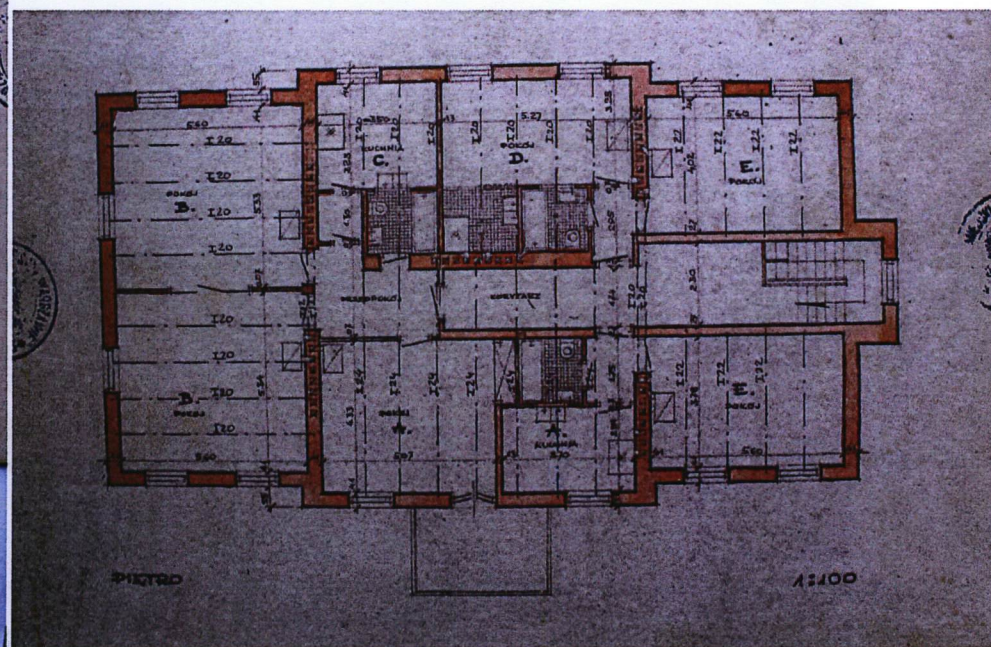


rzut piwnic

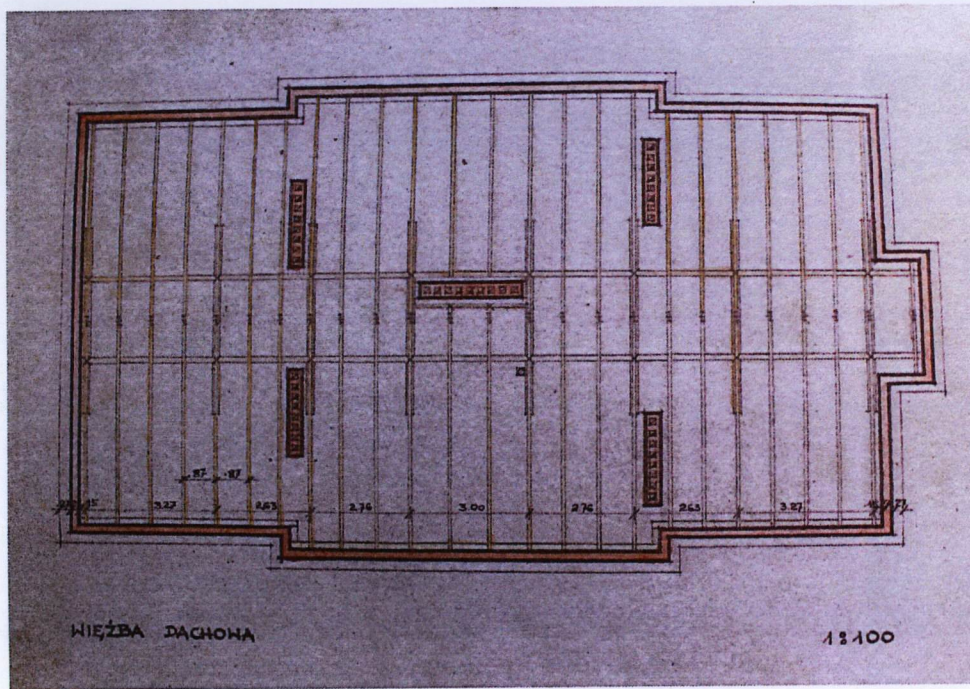
1. Miejscowość WARSZAWA	5. Nazwa zabytku (jak w karcie), adres WILLA JADWIGI LIPIŃSKIEJ - HUGON Al. Sobieskiego 101, Warszawa	6. Zawartość załącznika KARTOGRAFIA : plan odbudowy z nadbudową willi z 1947 r.
2. Dzielnica : MOKOTÓW		
3. Powiat: m. st. Warszawa		
4. Województwo: mazowieckie		



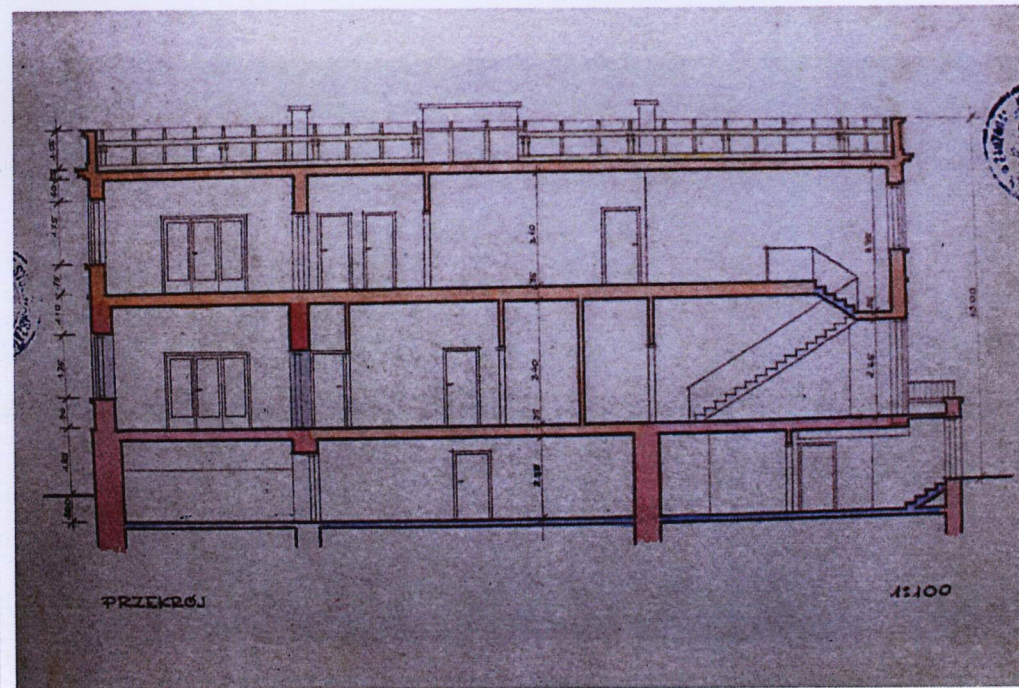
Rzut parteru



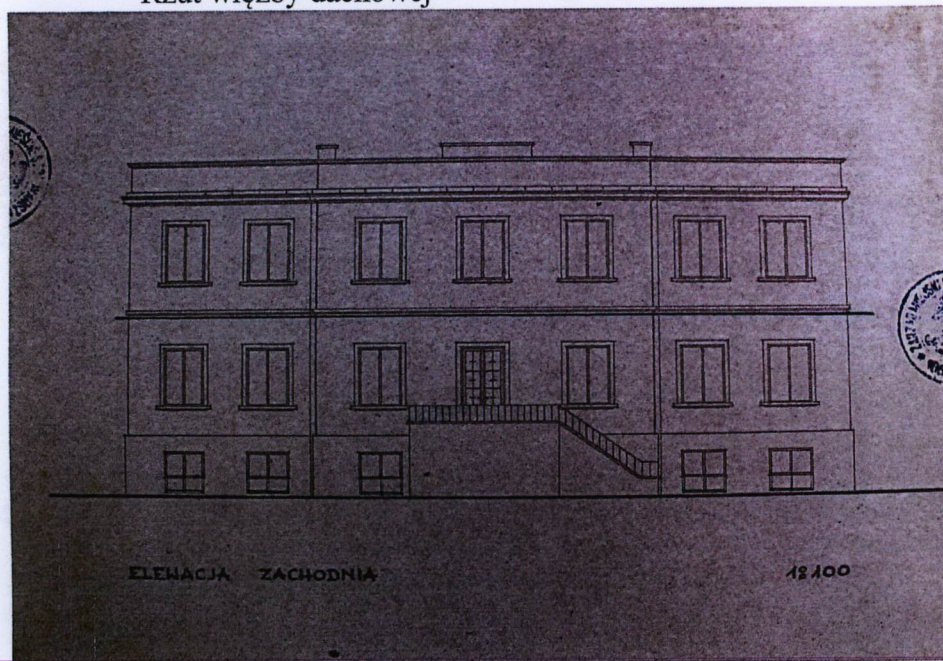
rzut piątra



Rzut więźby dachowej



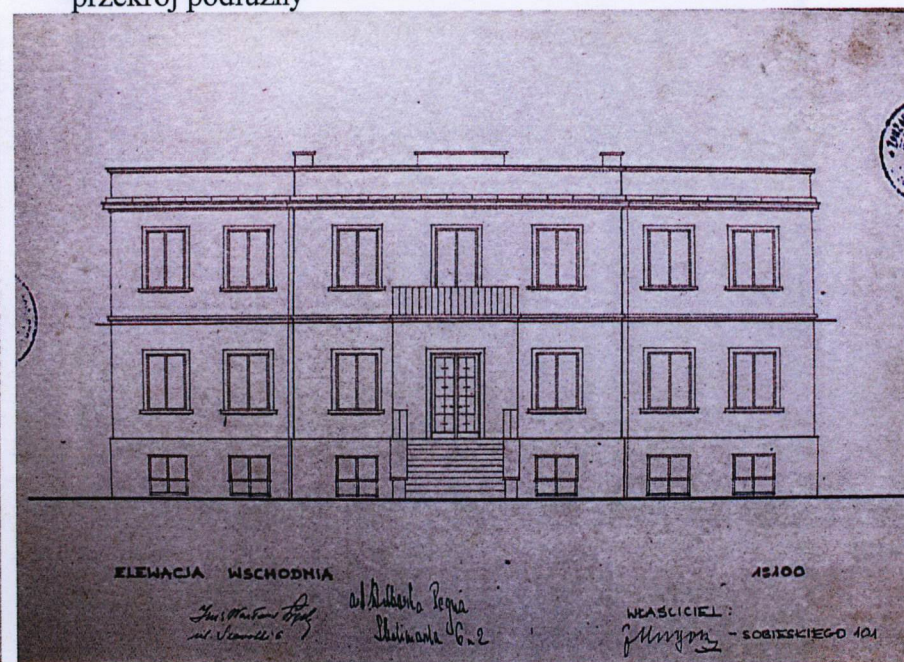
przekrój podłużny



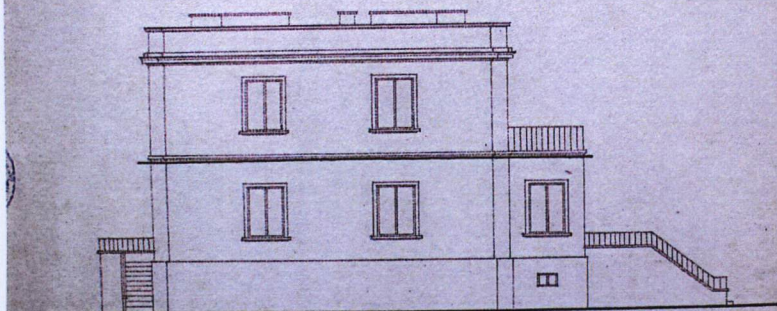
Elewacja zachodnia

Opracowanie załącznika: Iwona Sygowska lipiec 2012

polypowskie

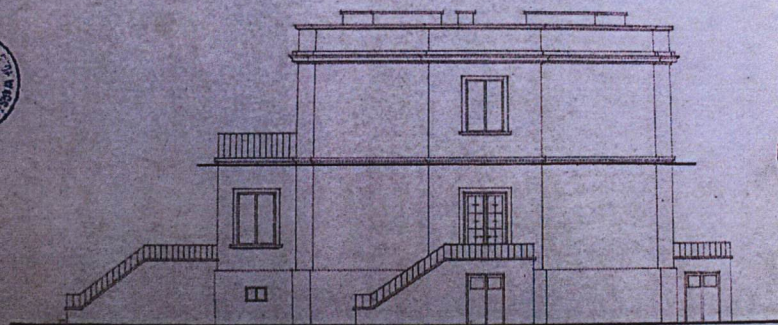


elewacja wschodnia

[illegible]

ELEWACJA POŁUDNIOWA

42400



ELEWACJA POŁNOČNA

Projekt niniejszy sprawdzono

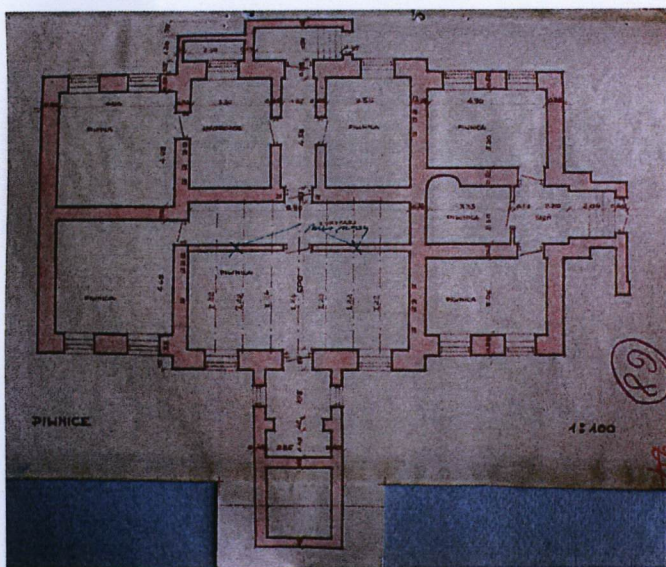
dn. 13.11 1944

Starzy Insp. Bud.

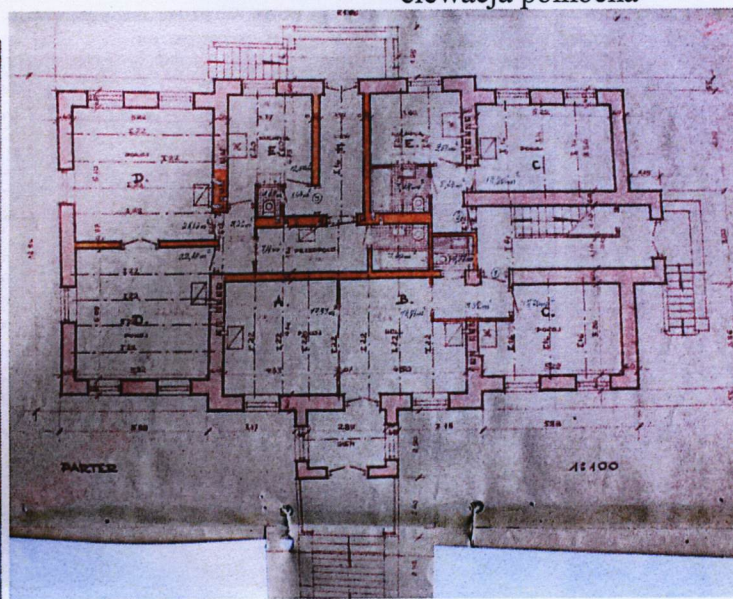
0814

Elewacja południowa

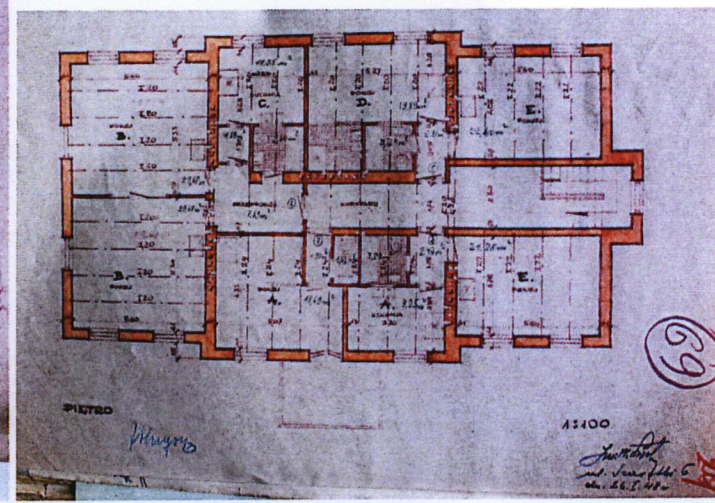
elewacja północna



Projekt zamienny J. Hugon z 1948 r.: rzut piwnic

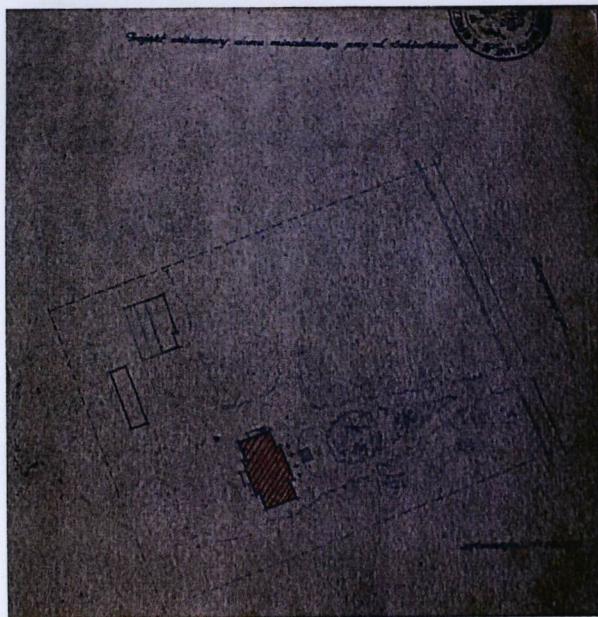


j.w. rzut parteru

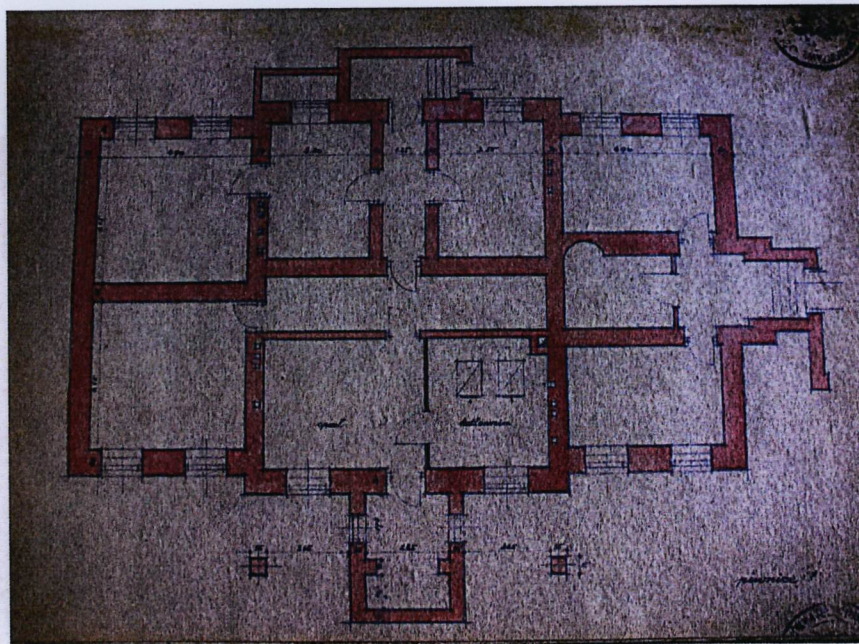


j.w. rzut piętra

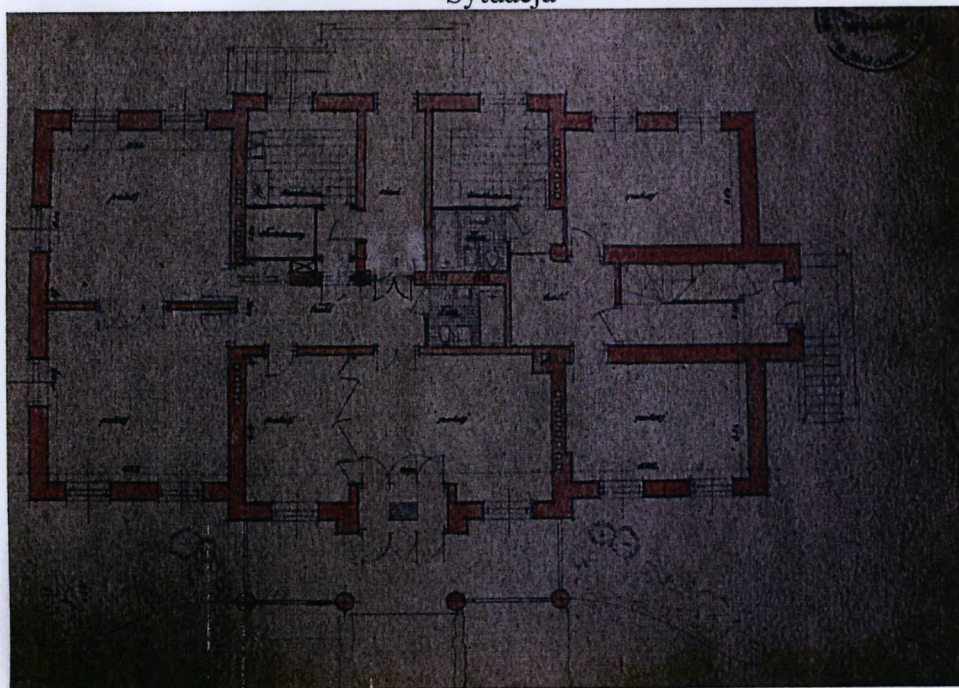
Мелководье



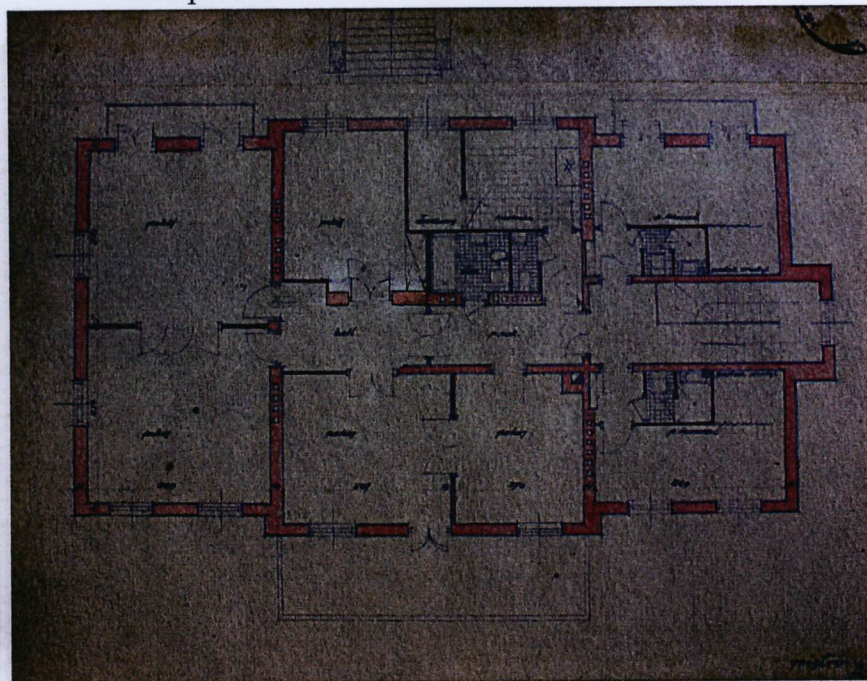
Sytuacja



rzut piwnic



Rzut parteru



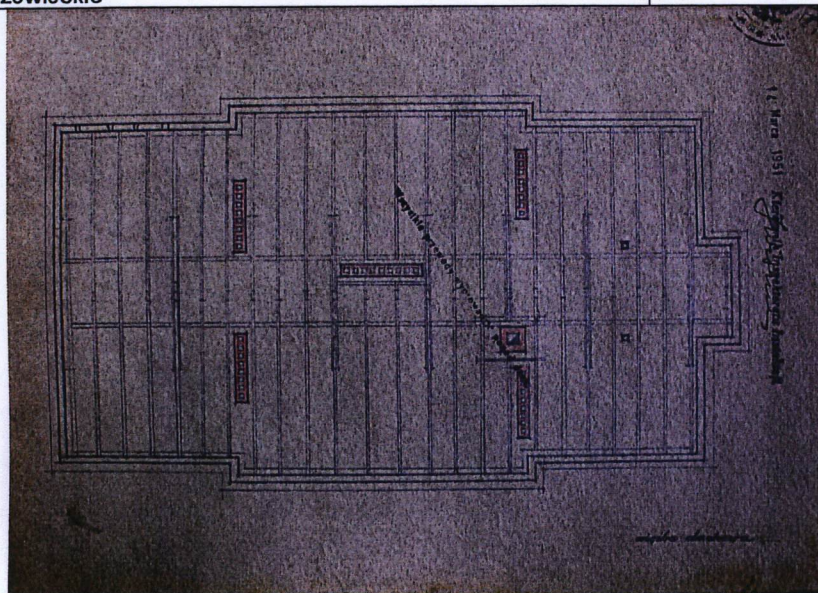
rzut piętra

1. Miejscowość
WARSZAWA2. Dzielnica :
MOKOTÓW3. Powiat: m. st.
Warszawa4. Województwo:
mazowieckie

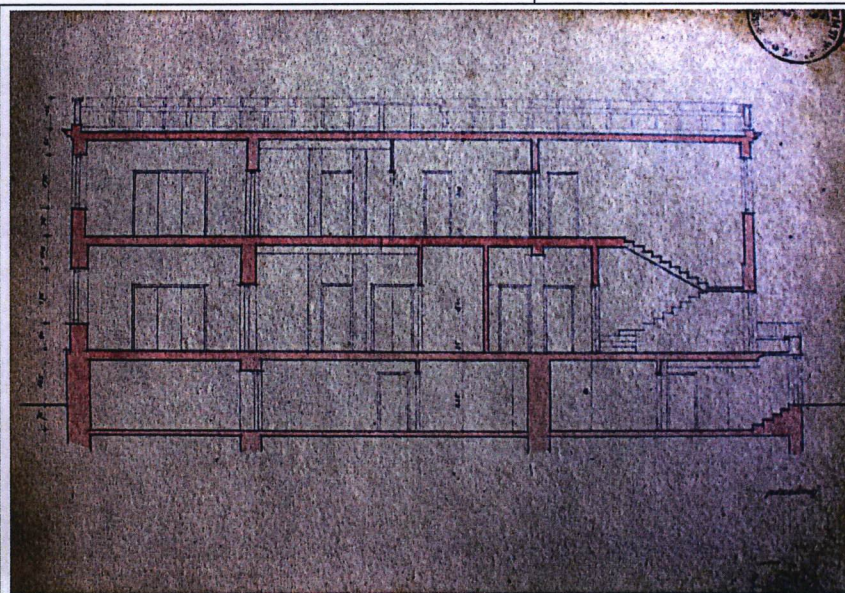
5. Nazwa zabytku (jak w karcie), adres

WILLA JADWIGI LIPIŃSKIEJ - HUGON
Al. Sobieskiego 101,
Warszawa

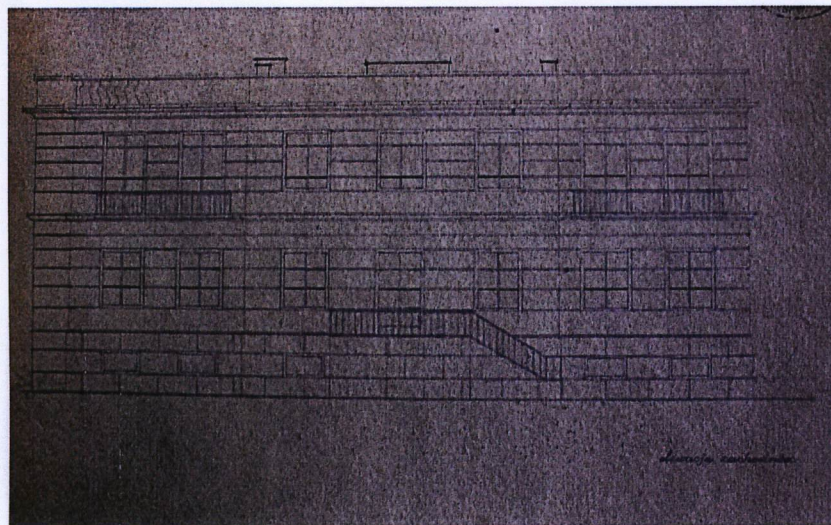
6. Zawartość załącznika

KARTOGRAFIA :
projekt zamienny odbudowy z 1950 r. Polskiego Radia

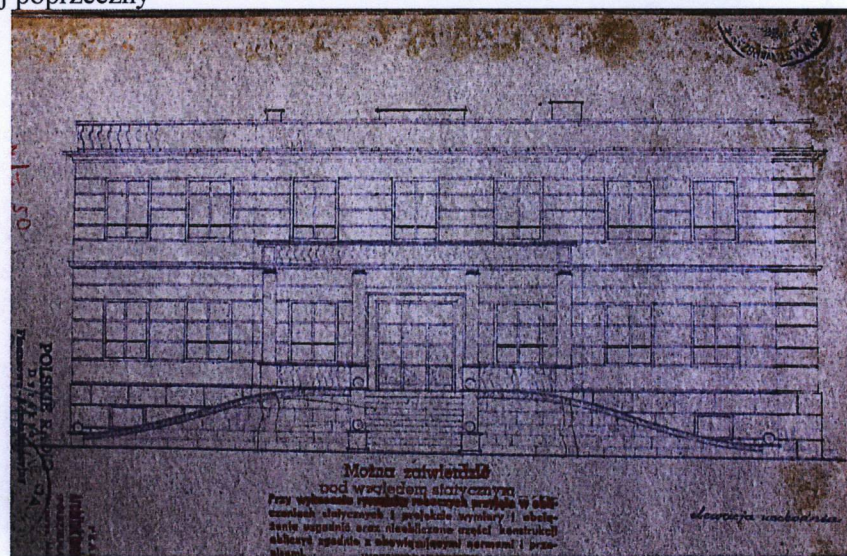
Rzut więźby dachowej



przekrój poprzeczny

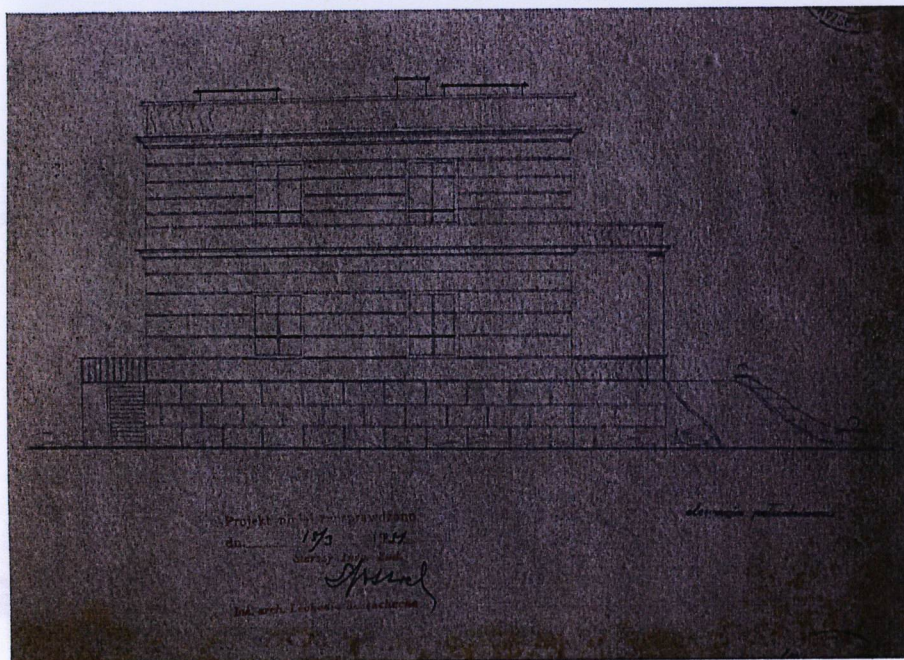


Elewacja zachodnia (ogrodowa)

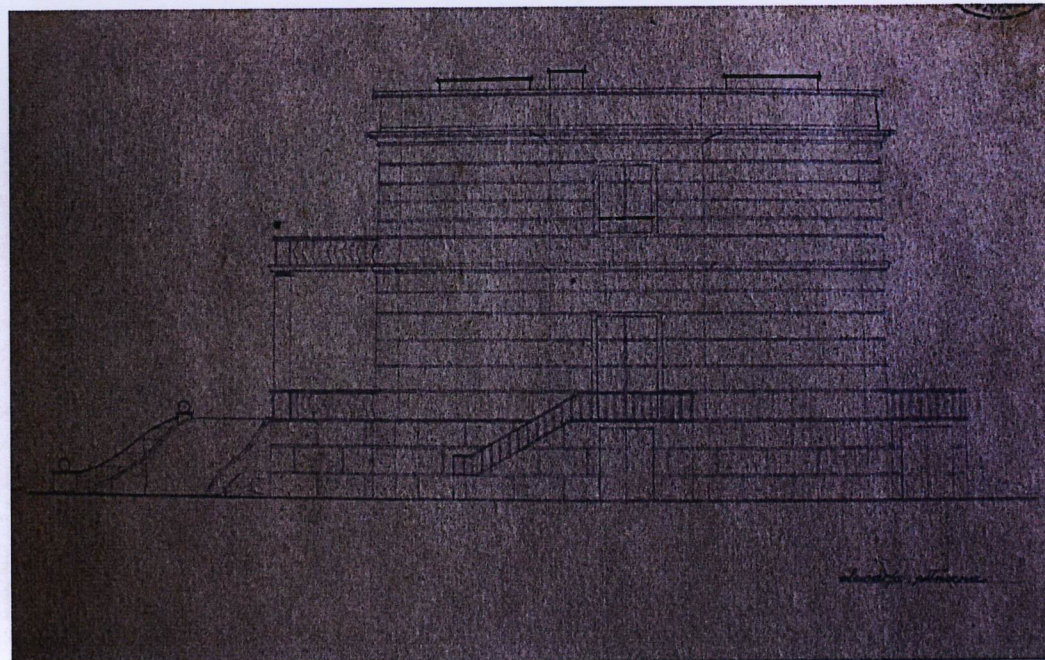


elewacja wschodnia (frontowa)

rezygnacja



Elewacja południowa



elewacja północna



1945 r. : zniszczenia wojenne; widok od połud.- zach.



j. w. widok od półn.-wsch.

1. Miejscowość
WARSZAWA

2. Dzielnica :
MOKOTÓW

3. Powiat: m. st.
Warszawa

4. Województwo:
mazowieckie

5. Nazwa zabytku (jak w karcie), adres

WILLA JADWIGI LIPIŃSKIEJ - HUGON
Al. Sobieskiego 101,
Warszawa

6. Zawartość załącznika

IKONOGRAFIA : stan z 1983 r.



Elewacja frontowa



elewacja frontowa – wejście



Elewacja półn. – wejście



widok od półn-zach.

Mypowski



Widok od półn.-wsch.



Widok od połud.-wsch.



Widok od półn.-zach.



wejście w elewacji zach.

ZAŁĄCZNIK DO KARTY EWIDENCYJNEJ

Nr 7

1. Miejscowość
WARSZAWA

2. Dzielnica :
MOKOTÓW

3. Powiat: m. st.
Warszawa

4. Województwo:
mazowieckie

5. Nazwa zabytku (jak w karcie), adres

WILLA JADWIGI LIPIŃSKIEJ - HUGON
Al. Sobieskiego 101,
Warszawa

6. Zawartość załącznika

FOTOGRAFIE



Widok od półn.-zach.



widok od połud.-zach.



Piwnica – sklepienie kolebkowe w komorze

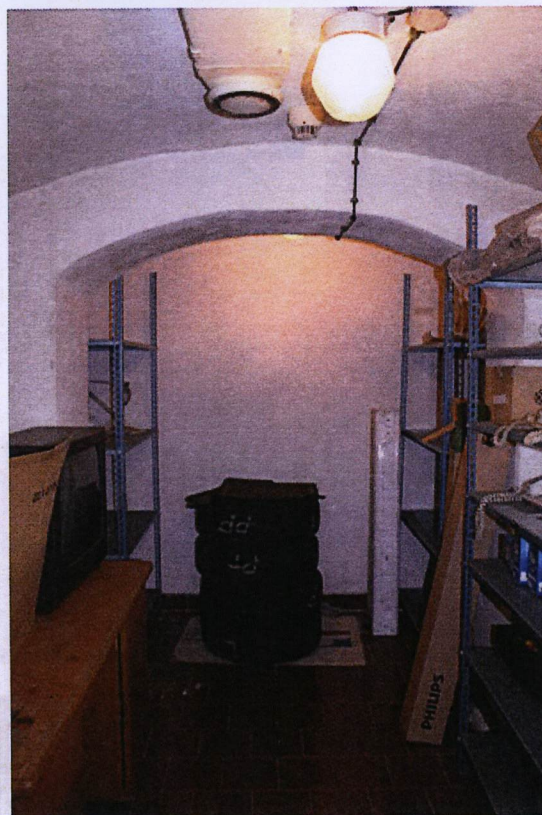


wieżba dachowa

fotopowke



Elewacja półn.



piwnice: sklepienie kolebkowe w korytarzu



schody



Balustrada schodów



hol główny na parterze

rysownice

1. Miejscowość
WARSZAWA

2. Dzielnica :
MOKOTÓW

3. Powiat: m. st.
Warszawa

4. Województwo:
mazowieckie

5. Nazwa zabytku (jak w karcie), adres

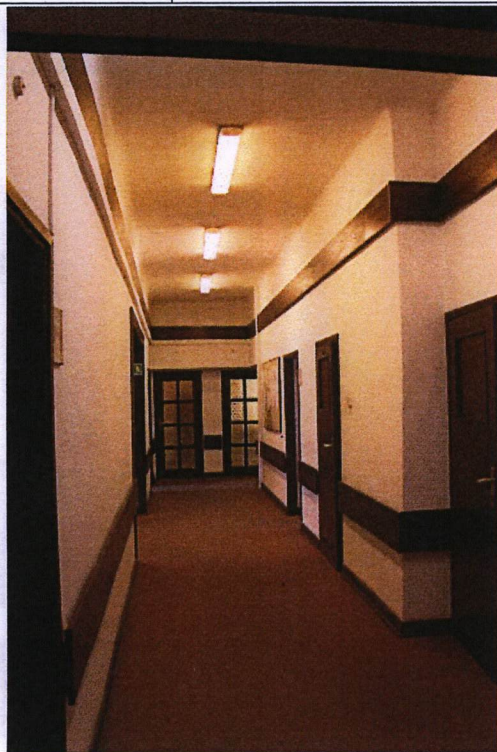
WILLA JADWIGI LIPIŃSKIEJ - HUGON
Al. Sobieskiego 101,
Warszawa

6. Zawartość załącznika

FOTOGRAFIE



Hol główny

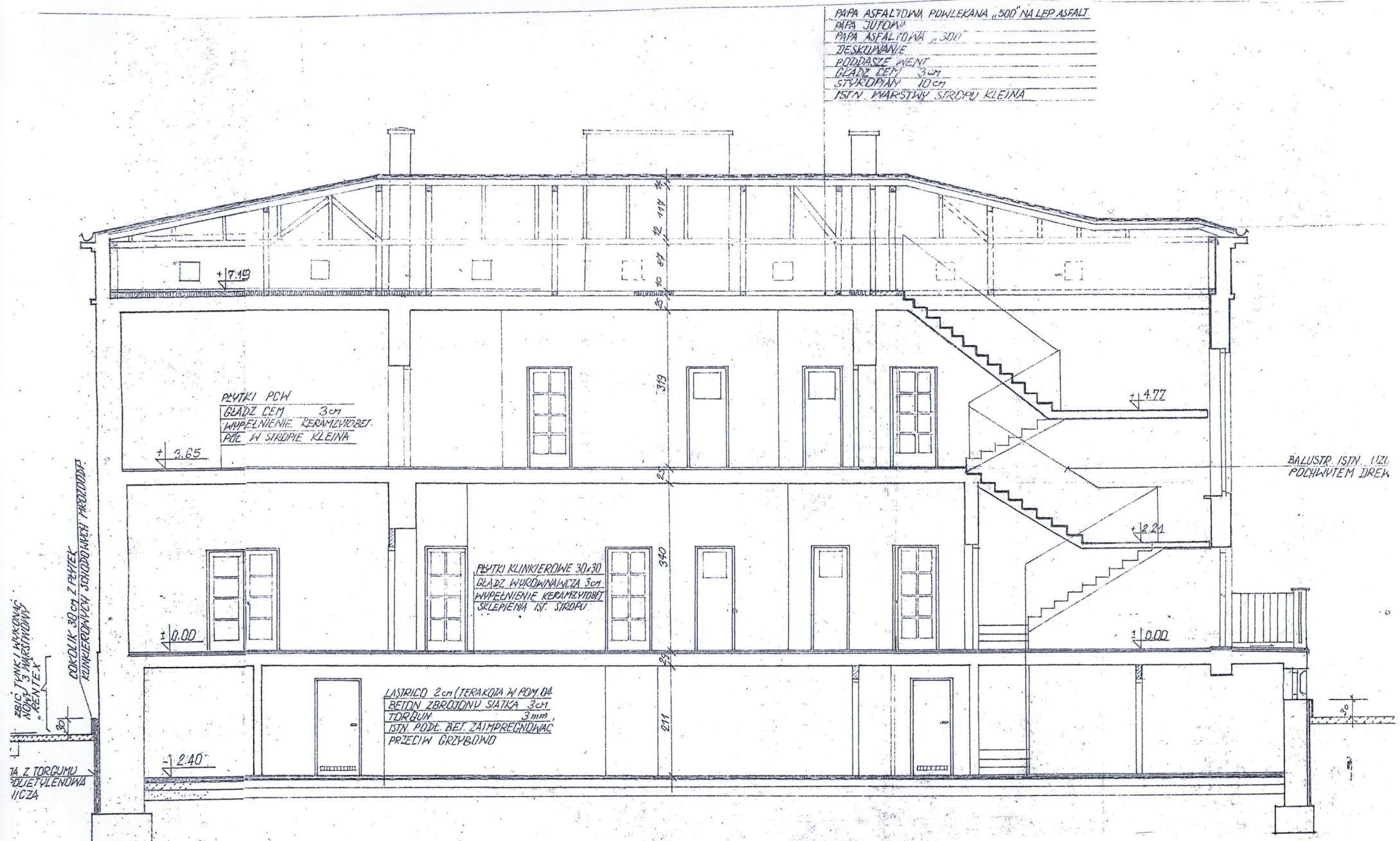


korytarz na parterze



korytarz na piętrze

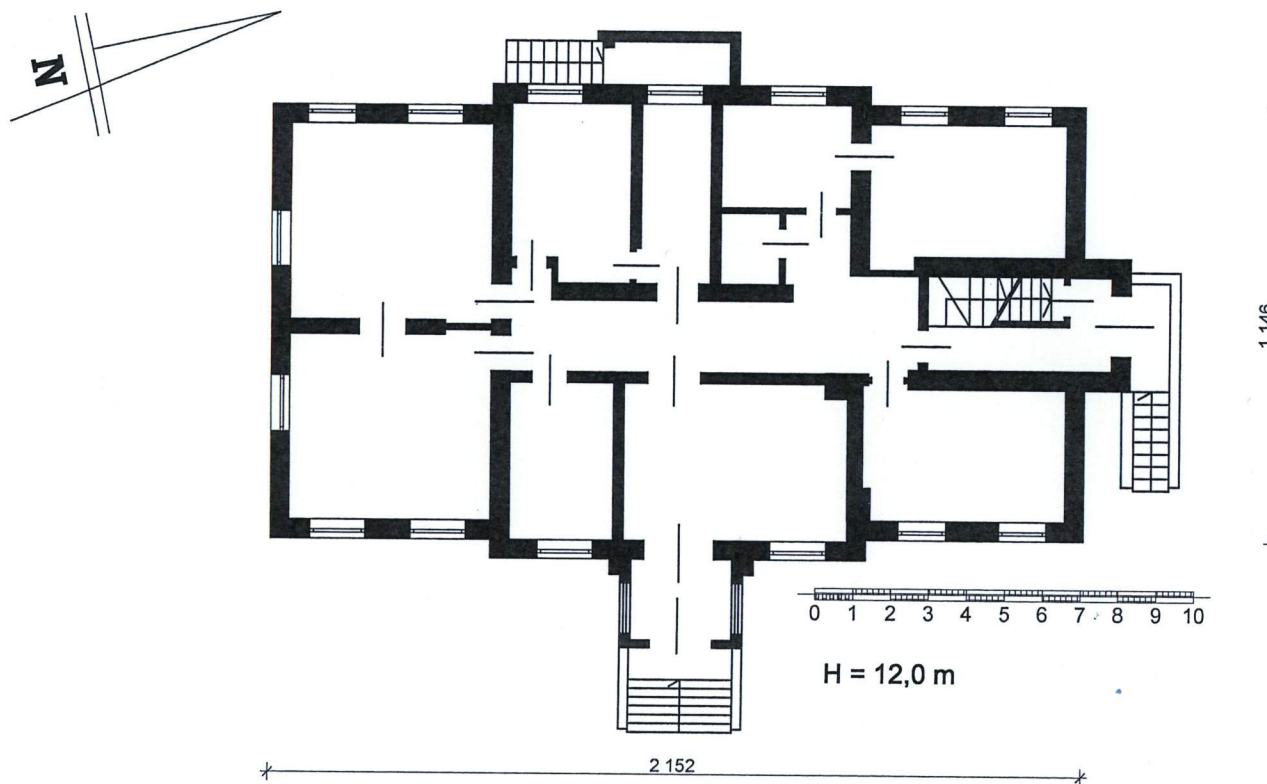
Przekrój A-A, skala 1:100, 1992, inż. A. Beer



Opracowanie załącznika: Iwona Sygowska lipiec 2012

Mypowlo

1. Miejscowość WARSZAWA	5. Nazwa zabytku (jak w karcie), adres WILLA JADWIGI LIPIŃSKIEJ - HUGON Al. Sobieskiego 101, Warszawa	6. Zawartość załącznika RZUT PRZYZIEMIA
2. Dzielnica : OCHOTA		
3. Powiat: m. st. Warszawa		
4. Województwo: mazowieckie		



RZUT PRZYZIEMIA skala 1:200