

KARTA EWIDENCYJNA ZABYTKÓW ARCHITEKTURY I BUDOWNICTWA

Nr

2030

1. Obiekt

Kamienica

2. Czas powstania

1928-1929 r.

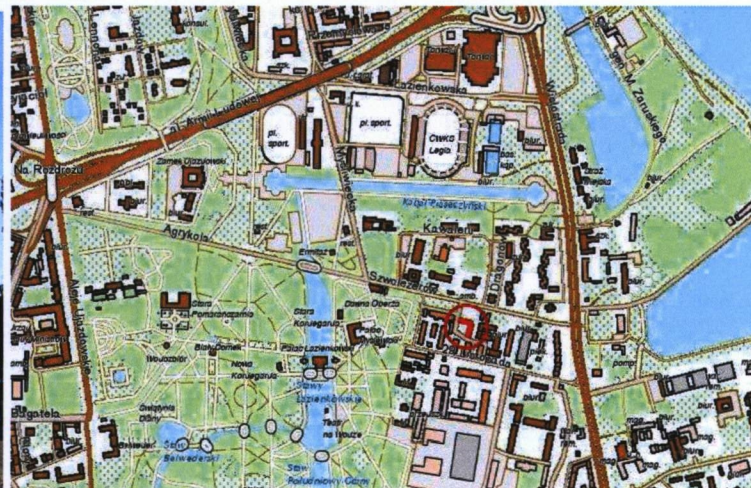
3. Miejscowość

WARSZAWA

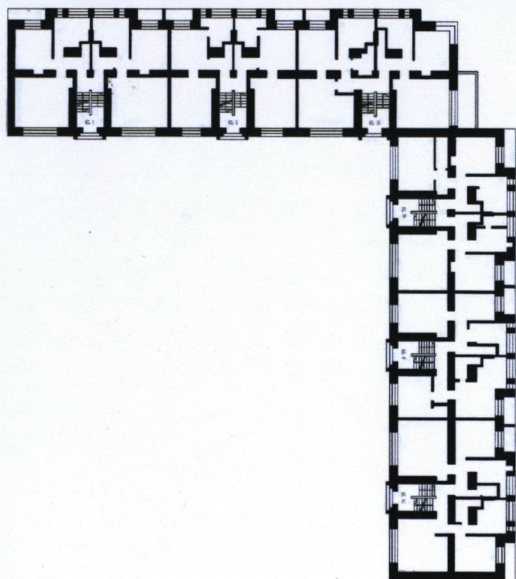
11. Zdjęcia, rzut, sytuacja, orientacja



1. Elewacja północna.



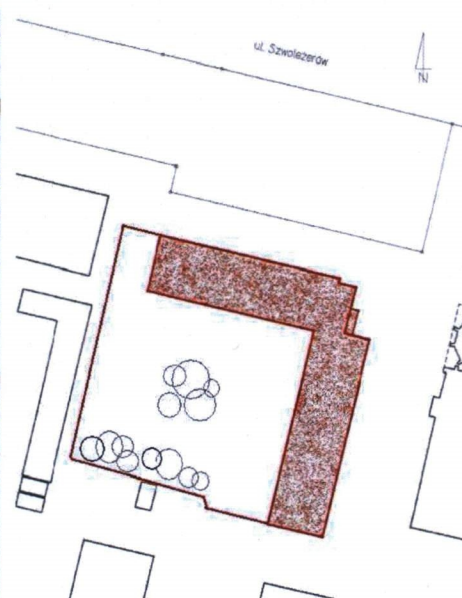
2. Orientacja.



3. Rzut parteru.



4. Tablica pamiątkowa w ścianie szczytowej budynku.



5. Sytuacja.

4. Adres

**Ul. Szwoleżerów 7
00-464 Warszawa**nr ewidencyjny działki: **21 z obrębu 50613**

nr księgi wieczystej

5. Przynależność administracyjna

województwo **mazowieckie**powiat **warszawski**dzielnica **Śródmieście**

6. Poprzednie nazwy miejscowości

7. Przynależność administracyjna przed 01.01.1999

województwo **warszawskie**miasto **Warszawa**

8. Właściciel i jego adres

**Miasto Stołeczne Warszawa
Pl. Bankowy 3/5
00-950 Warszawa**

9. Użytkownik i jego adres

użytkowanie wieczyste

10. Rejestr zabytków

HISTORIA:

Ul. Szwoleżerów – przedłużenie ul. Agrykoli, była to dawna droga narolna, którą na początku XVIII w. uregulowano i obsadzono drzewami, jako jedną z alei dojazdowych do Łazienek Królewskich. Pierwotnie nazywano ją Agrykolą Dolną. Około r. 1818 wzdłuż ulicy wybudowano koszary dla pułku ułanów kawalerii rosyjskiej, stąd późniejsza nazwa – ul. Ułańska. W okresie międzywojennym w koszarach stacjonował I Pułk Szwoleżerów stąd dzisiejsza nazwa (nadana ok. 1835 r.) Dom przy Szwoleżerów 7 został wzniesiony w latach 1928 – 1929 przez Fundusz Kwaterunku Wojskowego z przeznaczeniem na mieszkania dla oficerów lub podoficerów. Obiekt najprawdopodobniej proj. arch. Leopolda Torunia, który jak informuje inskrypcja na tablicy pamiątkowej umieszczonej w ścianie szczytowej budynku „Z ROZKAZU / PIERWSZEGO MARSZAŁKA POLSKI / MINISTRA SPRAW WOJSKOWYCH / JÓZEFA PIŁSUDSKIEGO / GMACH TEN POWSTAŁ / W LATACH 1928-29 / KIEDY / PREZYDENTEM RZECZYPOSPOLITEJ / BYŁ / IGNACY MOŚCICKI / PIERWSZYM WICEMINISTREM / SPRAW WOJSKOWYCH / GENERAL / DANIEL KONARZEWSKI / PRZEWODNICZĄCYM ZARZĄDU / F. K. W. / GENERAL / JAKÓB KRZEMIŃSKI / DYREKTOREM GŁÓWNYM / INŻYNIER / LEOPOLD TORUŃ” był wówczas głównym architektem FKW. Obiekt o charakterze funkcjonalistycznym zachował w dużej mierze pierwotny charakter.

SYTUACJA:

Obiekt usytuowany w luźnej zabudowie rejonu śródmiejskiego, na terenie osiedla mieszkaniowego powstałego w latach 70 XX w., w dalekim sąsiedztwie Łazienek Królewskich, zespołu ambasad oraz obiektów rekreacyjno sportowych, w kwartale ograniczonym ulicami: Szwoleżerów, Czerniakowską i 29 listopada. Budynek usytuowany jednym skrzydłem równolegle do ul. Szwoleżerów, drugie po stronie wschodniej, wzdłuż chodnika i drogi wewnętrznej, osiedlowej. Od zachodu sąsiaduje z XIX-wiecznymi zabudowaniami d. koszar wojskowych, od południa i wschodu budynki osiedla mieszkaniowego. Działka ogrodzona stalowym, współczesnym ogrodzeniem, dostępna dwiema bramami i furtkami (od płn. i pld.). Nawierzchnia podwórza - płyty chodnikowe oraz asfalt (częściowo zagospodarowane na parking dla mieszkańców), pośrodku i po południowej stronie podwórza ogrodzone trawniki ze starodrzewem i niską roślinnością.

MATERIAŁ, KONSTRUKCJA, TECHNIKA:

Budynek murowany, wzniesiony z cegły pełnej

Fundamenty: – ceglane

Ściany: cegła pełna na zaprawie wapiennej, tynkowane tynkiem cementowo wapiennym; w przyziemiu okładzina z cegły silikatowej; malatura - emulsyjna i olejna (lamperia – klatki schodowe).

Stropy/sklepienia: – stalowo ceglane (typu Kleina)

Dachy: stropodach monolityczny płytowo-żebrowy, kryty papą, klapy wjazdowe drewniane; rynny i rury spustowe z balchy stalowej ocynkowanej, przechodzące w żeliwne rury deszczowe; kominy - murowane z cegły pełnej, tynkowane, czapy betonowe.

Balkony i loggie: ceglane (stalowo-ceramiczne).

Posadzki: klatki i schodowe - lastryko szlifowane w kolorze szarym; wnętrza mieszkalne – drewniane (deskowanie/oryginalnie/ i parkiet /powojenny/).

Schody: dwubiegowe ze spocznikiem; konstrukcja płytowa z biegiem wolnopodpartym; podesty i spoczniki - płyta ceglana, biegi - płyta ceglana, stopnie- prefabrykowane betonowe; całość pokryta lastrykiem szlifowanym w kolorze szarym; na podestach miejscami pozostałości terakoty (mozaika żółto-niebieska) podnóżki lastryko wystają poza stopnie; balustrady – stalowe, nitowane, proste; pochwyty – drewniane profilowane; policzki schodów widoczne.

Tynki na klatkach schodowych cementowo wapienne pokryte do 1/3 wysokości lamperią z farby olejnej (kolorystyka różna na poszczególnych klatkach) – widoczne częściowe ubytki tynku oraz warstwy malarskiej, spękania, zacieki oraz miejscami zagrzybenie.

Balkony: płyta ceglana, balustrady stalowe proste, spawane.

Stolarka:

Okna: w większości współczesne zespolone PCV, jednostrefowe, jedno-, dwu- i trój skrzydłowe bez podziałów; okna klatki schodowej dwustrefowe, czteroskrzydłowe; oryginalne – skrzynkowe – małe okna kuchenne jednoskrzydłowe; dwu- i trójskrzydłowe, czteropolowe; okna balkonowe typu *porte fenetre* – dwuskrzydłowe, czteropolowe z dolnym polem zaślepionym płyciną.

Drzwi: drzwi do klatek – współczesne aluminiowe dwuskrzydłowe o nierównych skrzydłach; drzwi do mieszkań – jednoskrzydłowe, częściowo drewniane w konstrukcji ramowo płycinowej, częściowo współczesne (drewno lub płyta).

RZUT: obiekt na rzucie litery „L”, skrzydła symetryczne, komunikacja pomiędzy piętrami za pomocą sześciu klatek schodowych dostępnych od podwórza; rozkład pomieszczeń symetryczny w układzie lustrzanym (wyłączając wtórne ścianki działowe w wybranych lokalach).

BRYŁA: dwuczłonowa o jednakowych skrzydłach łączących się w narożu tworząc, symetryczna, sześciokondygnacyjna, podpiwniczona, z nieużytkowanym strychem.

14. Kubatura	15. Powierzchnia użytkowa	16. Przeznaczenie pierwotne	17. Użytkowanie obecne
13428 m ³	2100,31 m ²	mieszkalne	mieszkalne
18. Prace budowlane i konserwatorskie, ich przebieg i dokumentacja (po 1945 r.) październik 2006 r. wymiana instalacji zimnej wody maj 2007 r. – remont izolacji daszków przed wejściami do klatek schodowych, wymiana nasad kominowych, remont 2 szt. kominów, naprawa pokrycia dachowego		19. Stan zachowania (fundamenty, ściany zewnętrzne, ściany wewnętrzne, sklepienia, stropy, konstrukcje dachowe, pokrycie dachu, wyposażenie i instalacje) Ogólny stan zachowania budynku dostateczny, widoczne znaczące zużycie materiałowe. Obiekt słabo przekształcony – po odpowiednich zabiegach konserwatorskich możliwy powrót do pierwotnego charakteru.	
		20. Istniejące zagrożenia, najpilniejsze postulaty konserwatorskie Wymaga podjęcia kompleksowych działań konserwatorskich.	

<p>21. Akta archiwalne (rodzaj akt, numer i miejsce przechowywania)</p>	<p>24. Uwagi różne</p>
<p>22. Bibliografia</p> <ul style="list-style-type: none"> - Zestawienie budynków Funduszu Kwaterunku Wojskowego będących w budowie, Architektura i Budownictwo, R. 1929, s. 77. - Zestawienie budynków F. K. W. Oddanych do zamieszkania, Architektura i Budownictwo, R. 1929, s. 82. - Domy mieszkalne Funduszu Kwaterunku Wojskowego, Warszawa 1930 r. /nakładem F. K. W. 	<p>25. Upracowanie karty ewidencyjnej (data i podpis)</p> <p style="text-align: right; color: red;">Wykonano z funduszy Miasta Stołecznego Warszawy</p> <p>tekst Joanna Lasek / listopad 2011 r. / (data i podpis) <i>Joanna Lasek</i></p> <p>plany, rysunki Joanna Lasek / listopad 2011 r. / (data i podpis) <i>Joanna Lasek</i></p> <p>fotografie... Joanna Lasek / listopad 2011 r. / (data i podpis) <i>Joanna Lasek</i></p> <p>miejsce przechowywania negatywów : archiwum autora</p> <p style="text-align: center;">Karta po wypełnieniu podlega ochronie na podstawie przepisów prawa autorskiego.</p> <p>26. Adnotacje o inspekcjach, informacje o zmianach (daty, imiona i nazwiska wypełniających)</p>
<p>23. Źródła ikonograficzne (rodzaj, miejsce przechowywania)</p>	<p>27. Załączniki</p> <p>Wkładki nr 1 – nr 4</p>

1. Miejscowość	WARSZAWA	5. Obiekt (nazwa jak w karcie) oraz adres	6. Zawartość wkładki
2. Dzielnica	Śródmieście	Kamienica mieszkalna	c.d. 13 Opis
3. Powiat	warszawski	Ul. Szwoleżerów 7	Ilustracje: 6. Rzut parteru skala 1:300, 7. Rzut I piętra
4. Województwo	mazowieckie	00-464 Warszawa	

c.d. 13

ELEWACJE:

Północna (od ul. Szwoleżerów): sześciokondygnacyjna, siedemnastoosiowa z osią narożną (wspólna z elewacją wschodnią); w osiach 1, 4, 7, 10, 13, 16 – niewielkie jednoskrzydłowe okienka kuchenne; w osiach 2, 3, 8, 9, 14 i 15 okna; osie 5, 6, 11, 12, 17 cofnięte, w nich balkony (przylegające do siebie w 5 i 6 oraz 11 i 12 osi), balustrady stalowe spawane, w północno wschodnim rogu budynku okno narożne.

Wschodnia: sześciokondygnacyjna, osiemnastoosiowa, układ otworów okiennych stanowi lustrzane odbicie elewacji północnej poza dodatkową (18) osią w której balkony; oś narożna jw;

Południowa (podwórzowa): sześciokondygnacyjna, ośmioosiowa; w osiach 1, 3, 7 okna trójskrzydłowe, w 4 i 6 dwuskrzydłowe; klatki schodowe w osiach 2, 5 i 8, wyróżnione na pierwszym piętrze balkonami o ściętych narożach z metalowymi balustradami (tu *porte fenetre* współczesne), stanowiącymi jednocześnie zadaszenia nad wejściami do klatek schodowych; powyżej okna (współczesne). Drzwi ujęte dekoracyjną uskokową opaską (ceglaną)

Zachodnia (podwórzowa): kompozycja analogiczna jak w elewacji południowej w układzie lustrzanym z dodatkiem jednej (pierwszej) osi w której okna.

Ściany szczytowe - ślepe, na ścianie zachodniej tablica pamiątkowa.

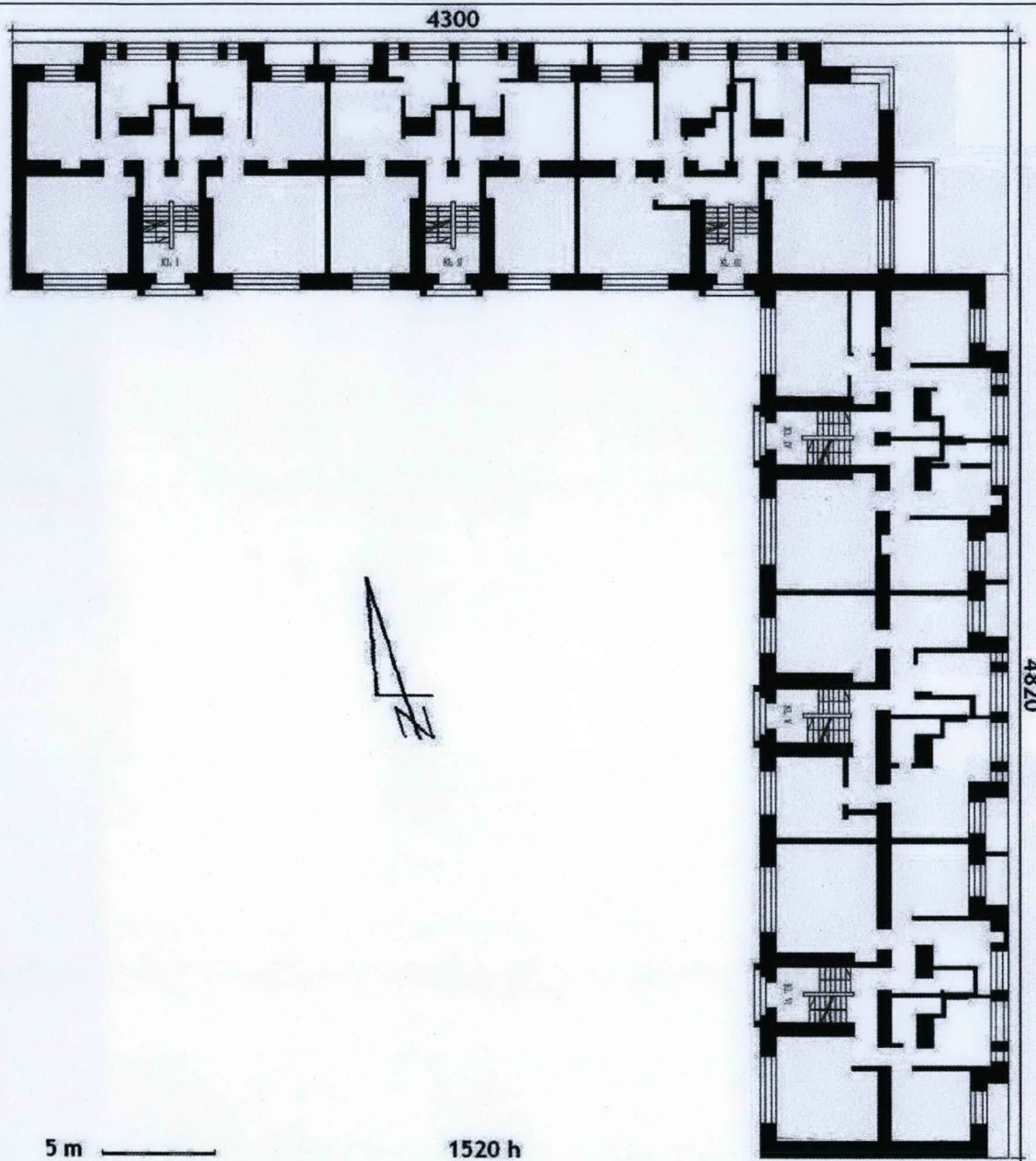
Wszystkie elewacje: w przyziemiu na osiach okna piwnic, w kondygnacji strychowej - niewielkie okienka; przyziemie nicowane cegłą silikatową ozdobione pasową dekoracją utworzoną przez wysunięcie kilku rzędów cegieł; powyżej - tynk cementowo wapienny, całość pokryta farbą emulsyjną w jasnym kolorze; osie klatek schodowych ujęte pionowymi pasami z wysuniętych narożnie cegieł.

WNETRZE, WYOPOSAŻENIE:

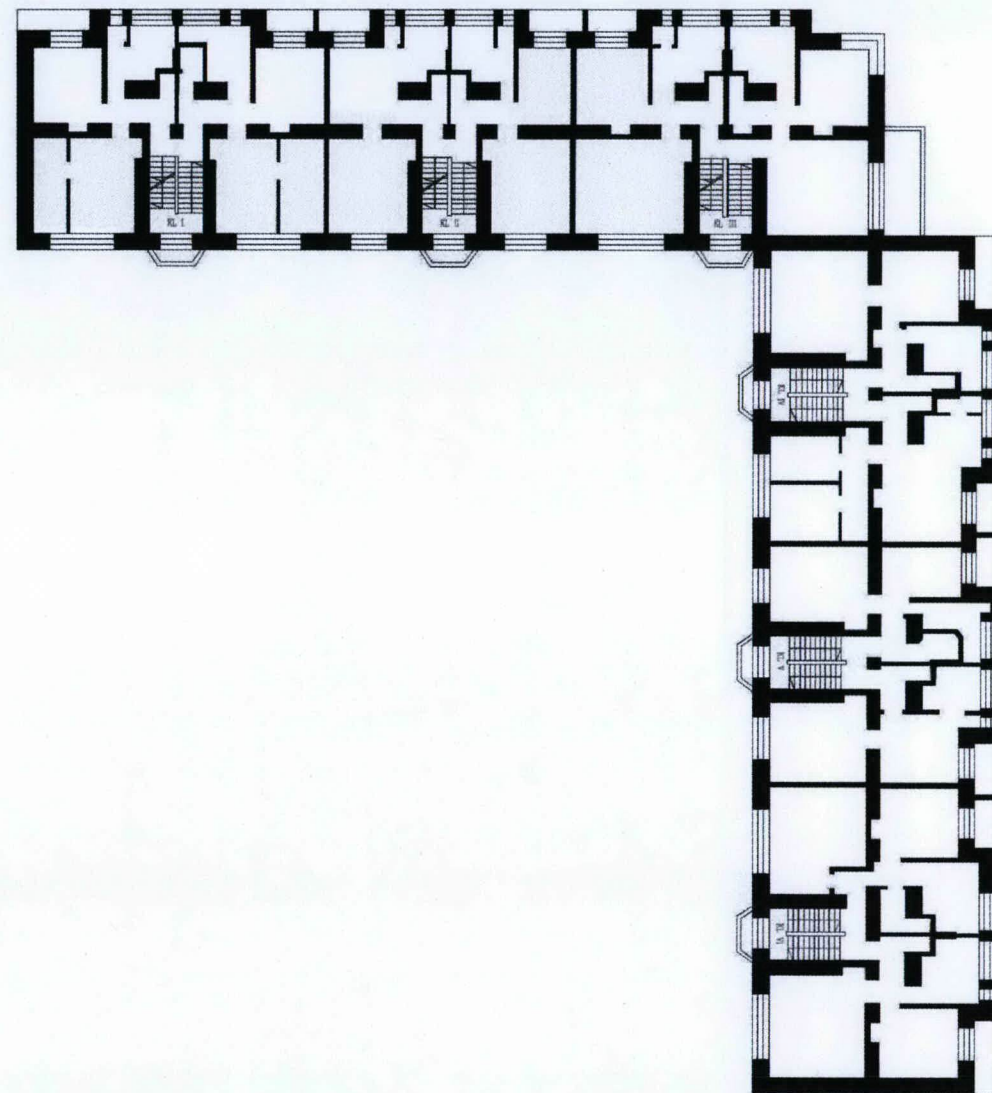
Wnętrza klatek schodowych zniszczone, w charakterze niejednorodne, powłoki malarskie w różnej kolorystyce, znaczne zróżnicowanie /przypadkowość/ w stylistyce stolarki drzwiowej (drzwi z różnych okresów częściowo przedwojenne, powojenne i współczesne). Wnętrza mieszkalne współczesne, w znacznym stopniu przekształcone i zmodernizowane. W nielicznych lokalach zachowały się piece kaflowe oraz oryginalne deskowanie podłóg.

INSTALACJE:

Instalacje zimnej wody, kanalizacyjna, elektryczna, gazowa, wlot gazu wodomierz, domofon. Ogrzewanie indywidualne rozwiązania w lokalach.



RZUT PARTERU



RZUT I PIĘTRA

1. Miejscowość	WARSZAWA	5. Obiekt (nazwa jak w karcie) oraz adres	6. Zawartość wkładki
2. Dzielnica	Śródmieście	Kamienica mieszkalna	Ilustracje: 8-11 Widoki elewacji podwórzowych oraz podwórza; 12. Drzwi do
3. Powiat	warszawski	Ul. Szwoleżerów 7	klatek schodowych; 13-15 Detal elewacji; 16. Okno klatki schodowej;
4. Województwo	mazowieckie	00-464 Warszawa	17. Elewacja wschodnia, 18. Naroże budynku z oknem.



10.

11.

12.



13.



14.



15.



16.



17.



18.

Wkładkę założył: (data i podpis) Joanna Lasek, listopad 2011 r.

Wzór KOBiDZ 2008 r.

1. Miejscowość	WARSZAWA	5. Obiekt (nazwa jak w karcie) oraz adres	6. Zawartość wkładki
2. Dzielnica	Śródmieście	Kamienica mieszkalna	Ilustracje: 19. Loggia narożna; 20. Loggia; 21-22 Okna; 23. Detal – schody; 24-27
3. Powiat	warszawski	Ul. Szwoleżerów 7	Balustrada klatki schodowej; 28-30 Drzwi na klatce schodowej; 31. Schody –
4. Województwo	mazowieckie	00-464 Warszawa	stopnie /okładzina lastryko/



19.



20.



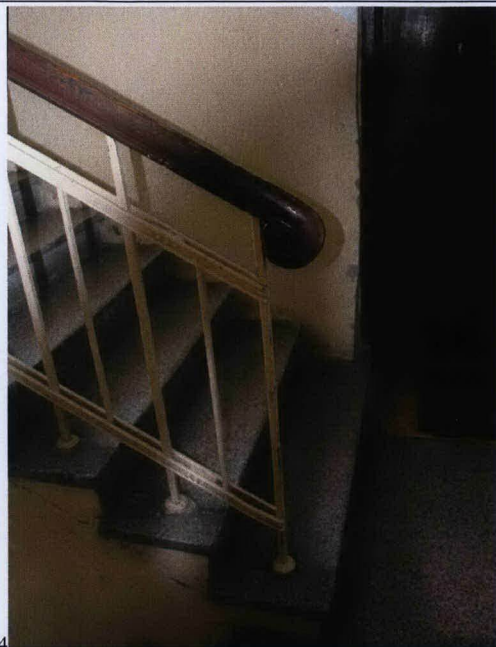
21.



22.



23.



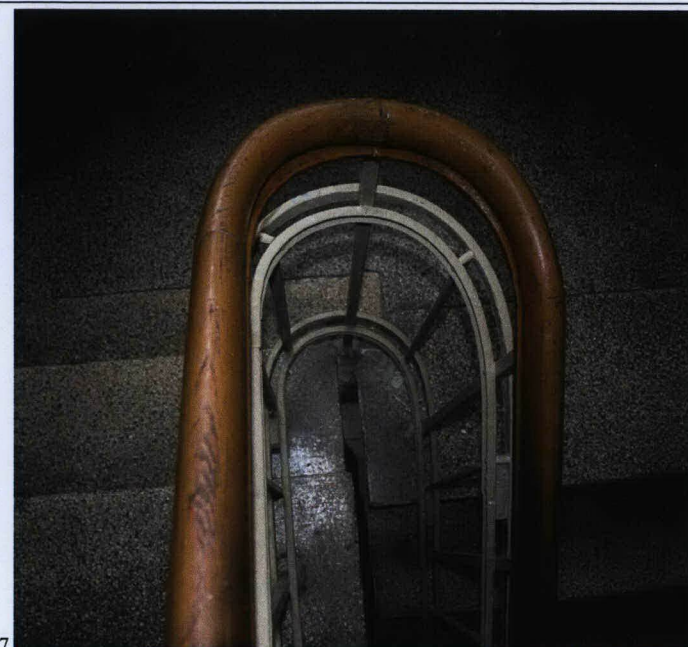
24.



25.



26.



27.



28.

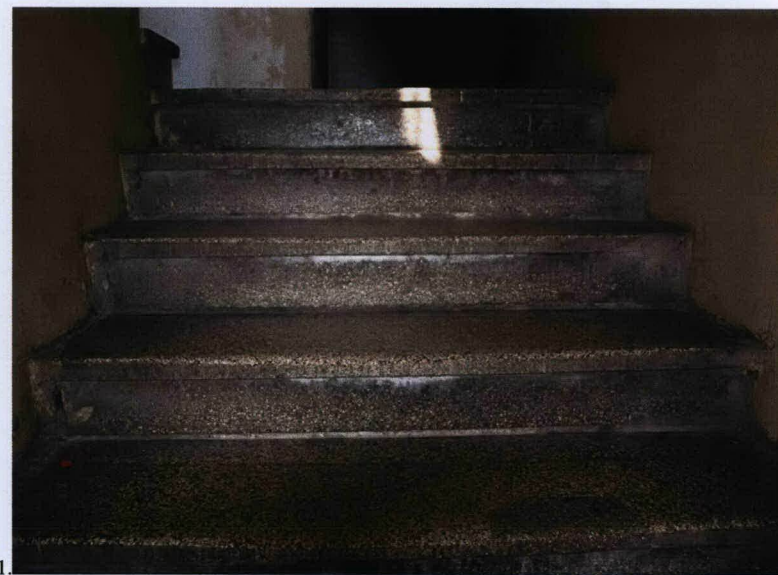


29.



30.

31.



Wkładkę założył: (data i podpis) Joanna Lasek, listopad 2011 r.

Wzór KOBiDZ 2008 r.

1. Miejscowość	WARSZAWA	5. Obiekt (nazwa jak w karcie) oraz adres	6. Zawartość wkładki
2. Dzielnica	Śródmieście	Kamienica mieszkalna	Ilustracje: 32-34 Drzwi we wnętrzach nieskalnych, 35 i 39 Deskowanie we
3. Powiat	warszawski	Ul. Szwoleżerów 7	wnętrzach mieszkalnych; 36-38 piece kaflowe; 40. Parkiet powojenny; 41. Drzwi
4. Województwo	mazowieckie	00-464 Warszawa	na poddasze; 42. Widok poddasza; 43. Schody do piwnicy; 44. Sklepienie w
			piwnicy.



32.

33.

34.

35.

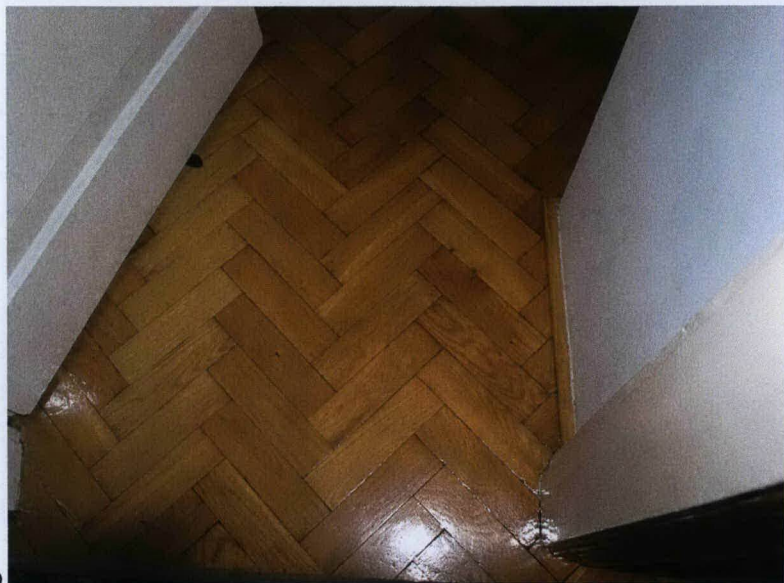


36.

37.

38.

39.



40.



41.



42.



43.



44.

Wkładkę założył: (data i podpis) Joanna Lasek, listopad 2011 r.

Wzór KOBiDZ 2008 r.