

1. Obiekt

DOM MIESZKALNY (KAMIENICA)

2. Czas powstania

1935

3. Miejscowość

W A R S Z A W A

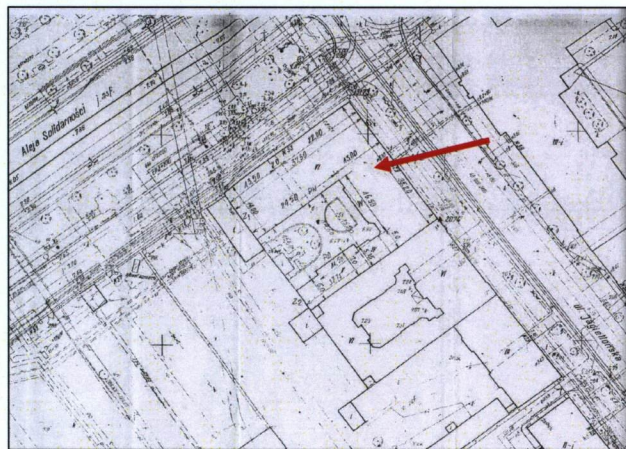
11. Zdjęcia, rzut, przekrój, sytuacja, orientacja



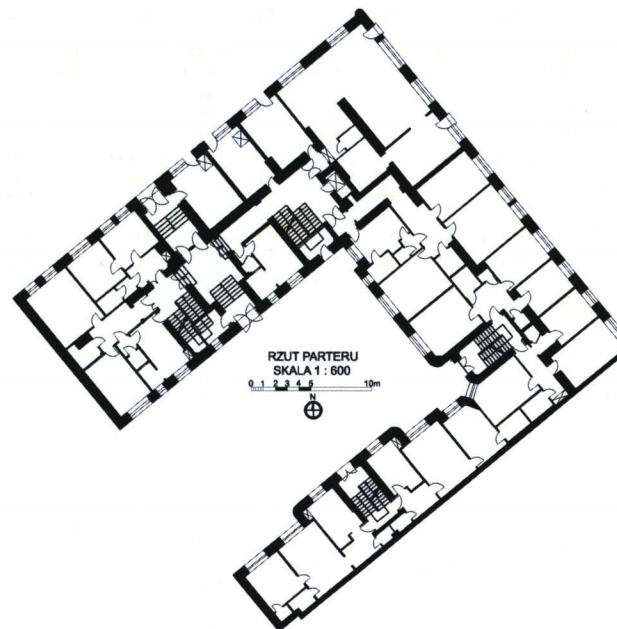
Widok ogólny elewacji frontowej



Plan orientacyjny 1:10000



Plan sytuacyjny



4. Adres

Al. Solidarności 53

nr hipoteczny

nr ewidencji gruntów: dz. nr 62 obręb 4-15-05

5. Przynależność administracyjna

województwo

mazowieckie

dzielnica

Praga Północ

6. Poprzednie nazwy miejscowości

7. Przynależność administracyjna przed 1 VI 1975

województwo

warszawskie

powiat

8. Właściciel i jego adres

Wspólnota Mieszkaniowa zarządzana przez  
ZG N Dzielnicy Praga Północ m.st. Warszawy  
Administracja Obsługi Mieszkańców Nr 2  
03-732 Warszawa ul. Mackiewicza 11

9. Użytkownik i jego adres

jak wyżej

10. Rejestr zabytków

Nr



Księga hipoteczna nr 184-A dla nieruchomości z adresem Aleksandryjska (Aleksandrowska) została założona w 1914 r., pierwszy wpis dotyczy roku 1913. Jako pierwsi właściciele figurują w niej Władysław Baliński i Józef Jezierski. Znanе są dwa zdjęcia, jedno sprzed 1904 r. i drugie zrobione po 1907 r., na których widać trzypiętrową kamienicę cofniętą od pierzei ulicy Aleksandryjskiej, z dwuspadowym dachem z lukarnami i z okiennicami w oknach. Powstała przed 1897 r. (jest uwzględniona na planach Lindleya). W 1926 r. po zmarłym J. Jezierskim dziedziczą Stanisław Józef Jezierski i Zofia Jezierska. Z zapisu w *Spisie nieruchomości z podaniem ulic, N-rów policyjnych, hipotecznych oraz nazwisk właścicieli z 1930 r.* wynika, że budynek ten, jako narożny posiadał dwa adresy: ul. Zygmuntowska 14 i ul. Jagiellońska 29, zaś jego właścicielem był S. Baliński, co jest pomyłką, gdyż w księdze hipotecznej właścicielem w dalszym ciągu jest Władysław Baliński i Jezierscy. W 1933 r. nieruchomość staje się przedmiotem licytacji i przechodzi w ręce Simona Steinberga i Janusza Hersza Steinberga, do których w 1934 r. dołącza Józef Steinberg. Pozostają oni właścicielami nieruchomości do 1936 r. **W roku 1935** na miejscu starego budynku **powstaje przedmiotowa kamienica**. Jest dużo większa od poprzedniej i zajmuje grunt od kamienicy Jagiellońska 27 do ul. Zygmuntowskiej. W 1936 roku zostaje sprzedana w 1/2 Ludwice Kaliskiej i Jadwidze Alicji Neufeldowej, które w 1939 stają się jedynymi właścicielkami nieruchomości. W 1959 r. część należąca do Ludwicy Kaliskiej podlega hipotece przymusowej na rzecz Skarbu Państwa, zaś 5 lat później kamienica wraz z gruntem ostatecznie i w całości staje się własnością Państwa. Obecnie zarządzana przez wspólnotę mieszkaniową. W trakcie wojny budynek poniósł straty – bomba zniszczyła wschodnią część ostatniego piętra oficyny, do dzisiaj nie odbudowanego.

cd. załącznik nr 1

**SYTUACJA:** Kamienica z oficyną, położona w prawobrzeżnej części Warszawy, w centrum dzielnicy Praga Północ, na narożnej działce przy skrzyżowaniu al. Solidarności z ul. Jagiellońską. Od strony ul. Jagiellońskiej jest ostatnim budynkiem w zwartej pierzei i sąsiaduje z 6-kondygnacyjną kamienicą Balińskiego nr 27 z 1913 r., zaś od al. Solidarności ograniczona jedynie pustym placem (przed wojną zabudowanym kamienicą o nr hip. 184B-Praga). Kamienica z oficyną tworzą w planie literę C, z podwórkiem otwartym od strony pld.-zach. Budynek dostępny od al. Solidarności i od podwórka.

**MATERIAŁ I KONSTRUKCJA:** Budynek jest murowany i otynkowany, w całości podpiwniczony. Ściany konstrukcyjne nośne piwnic betonowe, nośne zewnętrzne i wewnętrzne z cegły pełnej na zaprawie cementowo-wapiennej o wymiarach 27x13x7 cm i grubości 60 cm do 2-go piętra i 46 cm powyżej, szczytowe na całej wysokości grubości 60 cm, zaś działowe z cegły dziurawki grubości 13 i 7 cm. Brak dostępu do fundamentów. Nadproża otworów okiennych i drzwiowych sklepienia ceglane płaskie i łukowe (hall klatki schodowej I).

**Stropy:** nad wszystkimi kondygnacjami stropy żelbetowo-ceramiczne gęstożebrowe; pustaki ceramiczne wielokomorowe o szerokości 24 cm i wysokości 18 cm; żelbetowe żebra stropowe mają rozstaw osiowy 29 cm i wysokość 18 cm, a łącznie z wylewaną górną płytą żelbetową 5 cm grubą, przekrój żeber wynosi 5x23 cm. Strop nad hallem głównym podzielony masywnymi podciągami.

**Więźba:** na kamienicy dach dwuspadowy, na oficynie jednospadowy; więźba dachowa drewniana, płatwiow-kleszczowa, krokwie o przekroju 7x14 cm są rozstawione co 59-90 cm, belka murlatowa, płatwie i słupy o przekroju 12x14 cm; na całości papa asfaltowa podwójna na pełnym łąceniu; obróbki blacharskie: gzymsowe, rynny, rury spustowe z blachy ocynkowanej.

**Balkony:** konstrukcja balkonów żelbetowa monolityczna – płyty żelbetowe wspornikowe zamocowane w ścianach zewnętrznych. Cztery balkony od al. Solidarności w konstrukcji stałożelbetowej – jednoprzęsłowe płyty żelbetowe wsparte na stalowych wspornikach. Balustrady w większości oryginalne, stalowe, z prętami wykonanymi z płaskowników.

**Schody:** obsługujące hall wejściowy jednobiegowe, betonowe (?), pokryte lastriko; w trzech klatkach schodowych kamienicy i jednej oficyny schody dwubiegowe, żelbetowe płytowe ze spocznikiem, lastrikowe; we wszystkich klatkach schodowych balustrady ujednolicone, metalowe prętowe – z prętami ułożonymi pionowo i poprzecznie - wszystkie z drewnianymi pochwytami. Schody do piwnic jednobiegowe, betonowe.

**Posadzki:** hall wejściowy wyłożony gruboziarnistym lastriko w kolorze czarnym, czerwonym i szarym, ułożonym w pasy; klatki schodowe, biegi i podesty schodów pokryto szarym gruboziarnistym lastriko. W lokalach mieszkalnych pierwotnie parkiet drewniany dębowy układany w jodełkę. W łazienkach pierwotnie biało-czerwona terakota ułożona w szachownicę, w niektórych lokalach zachowana, w pozostałych współczesne materiały. W piwnicach posadzki cementowe. W lokalach sklepowo-usługowych posadzki współczesne.

cd. załącznik nr 1



14. Kubatura  22 670 m <sup>3</sup>	15. Powierzchnia użytkowa  3 942 m <sup>2</sup>	16. Przeznaczenie pierwotne  Budynek mieszkalny. W parterze lokale handlowo-usługowe	17. Użytkowanie obecne  Budynek mieszkalny. W parterze lokale handlowo-usługowe
<p>18. Prace budowlane i konserwatorskie, ich przebieg i dokumentacja (po 1945 r.)</p> <ul style="list-style-type: none"> <li>• 1999 – remont dachu i obróbek blacharskich</li> <li>• 2001 – wymiana instalacji elektrycznej oraz pionów zw., cw. i kanalizacyjnych</li> <li>• 2004 – wymiana instalacji gazowej</li> <li>• 2005 – remont elewacji od al. Solidarności i ul. Jagiellońskiej</li> <li>• 2005 – remont balkonów kamienicy</li> <li>• 2009 – remont elewacji od podwórza</li> </ul> <p>Do wszystkich powyższych remontów sporządzone zostały inwentaryzacje:</p> <ul style="list-style-type: none"> <li>• budowlano-architektoniczna (1997)</li> <li>• instalacji wody zimnej, ciepłej, kanalizacji (1997)</li> <li>• instalacji c.o. (1997)</li> <li>• instalacji elektrycznej (1997)</li> <li>• instalacji gazowej (1997)</li> <li>• ekspertyza techniczna balkonów (2003)</li> </ul>		<p>19. Stan zachowania (fundamenty, ściany zewnętrzne, ściany wewnętrzne, sklepienia, stropy, konstrukcje dachowe, pokrycie dachu, wyposażenie i instalacje)</p> <p>Nieruchomość w dobrym stanie technicznym. Od 1999 r. cyklicznie remontowana, w 2009 roku zostały zakończone prace remontowe elewacji podwórzowych.</p>	
<p>20. Najpilniejsze postulaty konserwatorskie</p> <ul style="list-style-type: none"> <li>• przy ewentualnych wymianach stolarki okiennej i drzwiowej należy zwrócić uwagę na zachowanie materiału (drewno) oraz istniejących podziałów.</li> </ul>			

21. Akta archiwalne i źródła ikonograficzne (rodzaj, numer i miejsce przechowywania)

1. Księga Hipoteczna nr 184A-Praga, Hipoteka, Warszawska Al. Solidarności 64
2. Ekspertyza techniczna, dotycząca zbadania i określenia możliwości wykonania adaptacji strychu na cele mieszkalne w budynku przy ul. Świerczewskiego 53 w Warszawie (1991 r.)
3. Inwentaryzacja budynku mieszkalnego wielorodzinnego (1997 r.)

22. Bibliografia

23. Uwagi różne

*Wykonano z funduszy*

*Miasta Stołecznego Warszawy*

24. Opracowanie karty ewidencyjnej

tekst

Michalina Romańska, sierpień 2009 r.

imię, nazwisko, data, podpis

*Michalina Romańska*

plany, rysunki

Tomasz Romański, sierpień 2009 r. (na podstawie inwentaryzacji z 1997 r.)

imię, nazwisko, data, podpis

*Tomasz Romański*

zdjęcia fotogr.

Michalina Romańska, sierpień 2009 r.

imię, nazwisko, data, podpis

*Michalina Romańska*

miejsce przechowywania negatywów Archiwum własne autora karty

**KARTA PO WYPEŁNIENIU PODLEGA OCHRONIE NA PODSTAWIE PRZEPISÓW PRAWA AUTORSKIEGO**

25. Adnotacje o inspekcjach, informacje o zmianach (daty, imiona i nazwiska wypełniających)

26. Załączniki

*nr 1 c.d. pkt. 13, rzut parteru*

*nr 2 c.d. pkt. 13, rzut I piętra,*

*nr 3 archiwalna i aktualna dokumentacja fotograficzna*

*nr 4-6 aktualna dokumentacja fotograficzna*



1. Miejscowość	Warszawa	5. Obiekt (nazwa jak w karcie)	6. Zawartość wkładki (nazwa materiału uzupełniającego)
2. Dzielnica	Praga Północ	DOM MIESZKALNY (KAMIENICA)	Opis c.d. pkt.13, rzut parteru
3. Województwo	mazowieckie	WARSZAWA, AL. SOLIDARNOŚCI 53	

**cd. historia**

Budynek jest typową dla tej części Warszawy kamienicą czynszową. Swoją architekturą nawiązuje do modernizmu, co wyraża się w zaokrąglonym narożniku oraz prostej elewacji wyłożonej malowaną cegłą ceramiczną. Zastosowanie przez architekta klinkierowej okładziny we fragmentach elewacji frontowych należy uznać za nawiązanie do sąsiedniego, umieszczonego po drugiej stronie ul. Jagiellońskiej, budynku Liceum im. Władysława IV wybudowanego w latach 1904 – 1907.

**cd. opis**

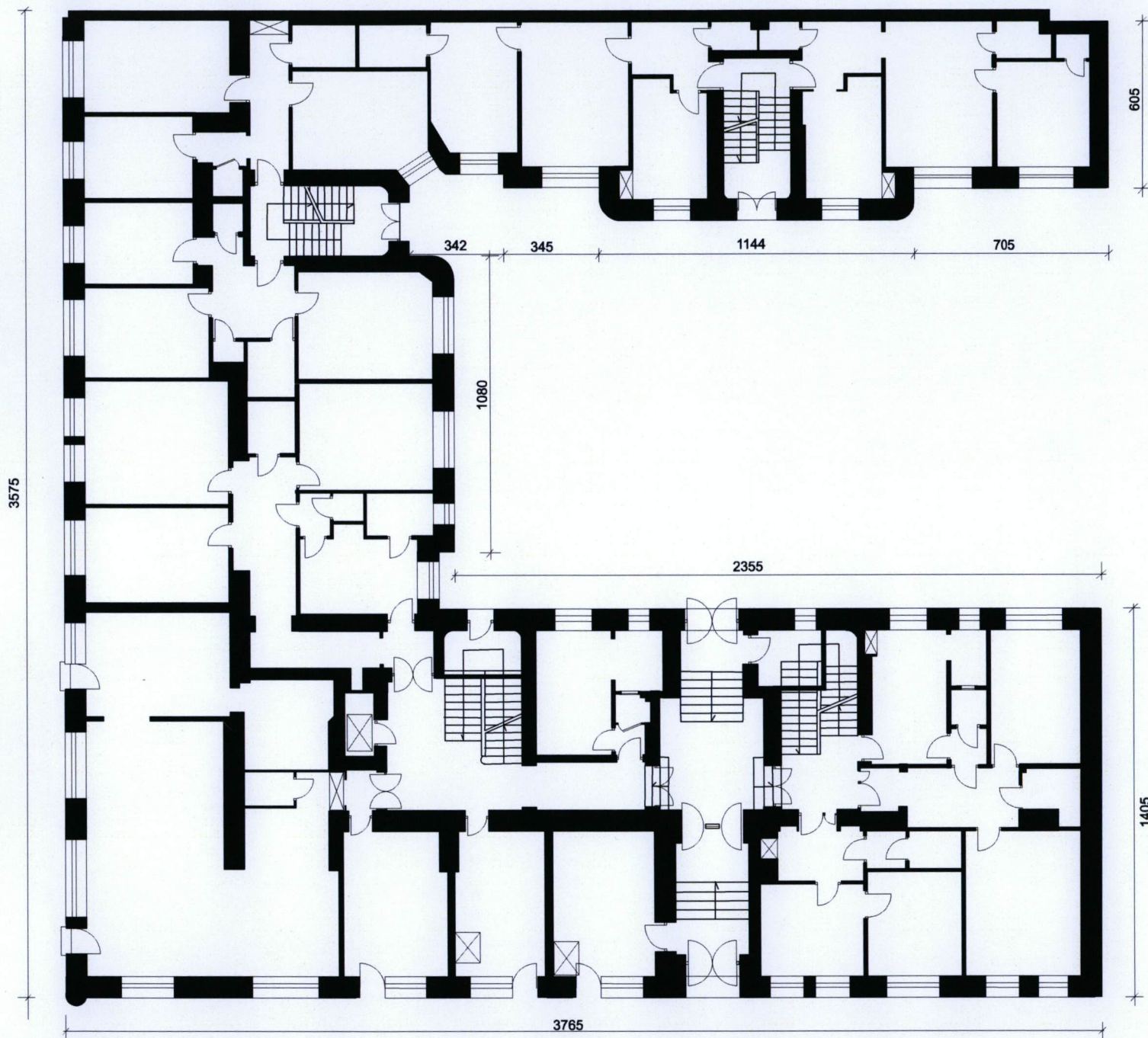
**Drzwi:** główne drzwi wejściowe do kamienicy zlokalizowane od al. Solidarności drewniane ramowo-płycinowe 2-skrzydłowe, w części środkowej szklone, pozostałe płyciny dekorowane drobnymi wałeczkami układanymi na styk (na kształt maty trzciny); drzwi do kamienicy od strony pld.-wsch. drewniane ramowo-płycinowe 2-skrzydłowe, z wysokim dzielonym nadświetlem, częściowo szklone, pozostałe płyciny z dekoracją jak wyżej; drzwi do klatek schodowych III i IV obsługujących kamienicę od ul. Jagiellońskiej oraz oficynę identyczne, drewniane ramowo-płycinowe 2-skrzydłowe, w górnej części szklone, pozostałe płyciny z wałeczkową dekoracją; w kamienicy prowadzące z przedsionka do hallu głównego drewniane ramowe 3-skrzydłowe, o skrzydle środkowym wahadłowym, wielokwaterowe szklone, z dzielonym nadświetlem; z hallu głównego do klatek schodowych I i II obsługujących kamienicę od al. Solidarności drewniane ramowo-płycinowe 2-skrzydłowe wahadłowe wielokwaterowe, w górnej części szklone.

**Drzwi wewnętrzne:** W klatce I na każdym piętrze jeden z trzech lokali zawsze poprzedzony przedsionkiem zamykanym drzwiami drewnianymi ramowymi 2-skrzydłowymi wahadłowymi wielokwaterowymi szklonymi w ościeżnicach drewnianych z profilowanymi opaskami; drzwi do lokali w klatce I i II w dwóch rodzajach – drzwi reprezentacyjne są drewniane ramowo-płycinowe w ościeżnicach drewnianych z profilowanymi opaskami 2-skrzydłowe o niesymetrycznej szerokości skrzydeł, o płycinach z wałeczkową dekoracją, w części dolnej wzmocnione mosiężną płytą z guzami; drzwi pomocnicze drewniane ramowo-płycinowe w ościeżnicach drewnianych z profilowanymi opaskami 1-skrzydłowe, gdzie wszystkie cztery płyciny dekorowane jak wyżej; wszystkie drzwi otrzymały mosiężną klamkę zakończoną kulą wykonaną z tego samego materiału, z prostym, również mosiężnym uskokowo opracowanym szyldzikiem. Na 4 i 5 piętrze w korytarzu łączącym klatkę I i II po dwa lokale, do których prowadzą drzwi drewniane, ramowo-płycinowe 1-skrzydłowe 5-kwaterowe z prostą mosiężną klamką z szyldzikiem. W klatce III i IV (kamienica od ul. Jagiellońskiej i oficyna) drzwi do lokali drewniane ramowo-płycinowe 1-skrzydłowe, gdzie wszystkie cztery płyciny z wałeczkową dekoracją; wszystkie drzwi otrzymały mosiężną klamkę zakończoną kulą wykonaną z tego samego materiału, z prostym, również mosiężnym uskokowym szyldzikiem. W lokalach drzwi drewniane ramowo-płycinowe w ościeżnicach drewnianych z opaskami, na zawiasach czopowych, pełne lub częściowo szklone. Wszystkie otrzymały mosiężne klamki z szyldzikami.

**Okna:** w części zachowana oryginalna drewniana stolarka. W elewacji frontowej ptn.-zach. od al. Solidarności oraz ptn.-wsch. od ul. Jagiellońskiej okna skrzynkowe 2-dzielne 2-poziomowe ze szprosami, z nadświetleniem odchylnym; okna balkonowe 2-dzielne 3-poziomowe, gdzie dolny poziom pełny, z 2-dzielnym nadświetleniem; okna kondygnacji przyziemia w lokalach mieszkalnych 2-dzielne 2-poziomowe z nadświetleniem (dzielonym i nie); w lokalach użytkowych okna wtórne, plastikowe o zróżnicowanych podziałach.

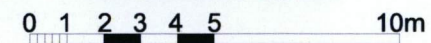
Okna w elewacji pld.-wsch. kamienicy, od podwórka skrzynkowe 2-dzielne 2-poziomowe ze szprosami i dzielonym lub nie nadświetleniem uchylnym oraz bardzo wąskie okna łazienkowe 1-dzielne 2-poziomowe, okna klatki schodowej drewniane, wstęgowe, powyżej okno termalne 3-dzielne, w partii dachu wtórne okna wykuszowe 2-dzielne 1-poziomowe. Okna w elewacji pld.-zach. kamienicy, od podwórka skrzynkowe 2-dzielne 2-poziomowe ze szprosami i dzielonym lub nie nadświetleniem uchylnym oraz bardzo wąskie okna łazienkowe 1-dzielne 2-poziomowe, okna klatki schodowej drewniane, wstęgowe, powyżej okno termalne 3-dzielne. Okna w elewacji oficyny skrzynkowe 2-dzielne 2-poziomowe ze szprosami i dzielonym lub nie nadświetleniem uchylnym, okna balkonowe szersze lub węższe, wszystkie 2-dzielne 3-poziomowe, gdzie dolny poziom pełny, z 2-dzielnym (okno szersze) lub nie dzielonym (okno węższe) nadświetleniem, okna klatki schodowej drewniane, wstęgowe, powyżej okno termalne 3-dzielne. Okucia w postaci zakrętek wpuszczanych z symetryczną klameczką.





RZUT PARTERU

SKALA 1 : 200



RYS. TOMASZ ROMAŃSKI



1. Miejscowość	Warszawa	5. Obiekt (nazwa jak w karcie)	6. Zawartość wkładki (nazwa materiału uzupełniającego)
2. Dzielnica	Praga Północ	DOM MIESZKALNY (KAMIENICA)	Opis c.d. pkt.13, rzut piętra
3. Województwo	mazowieckie	WARSZAWA, AL. SOLIDARNOŚCI 53	

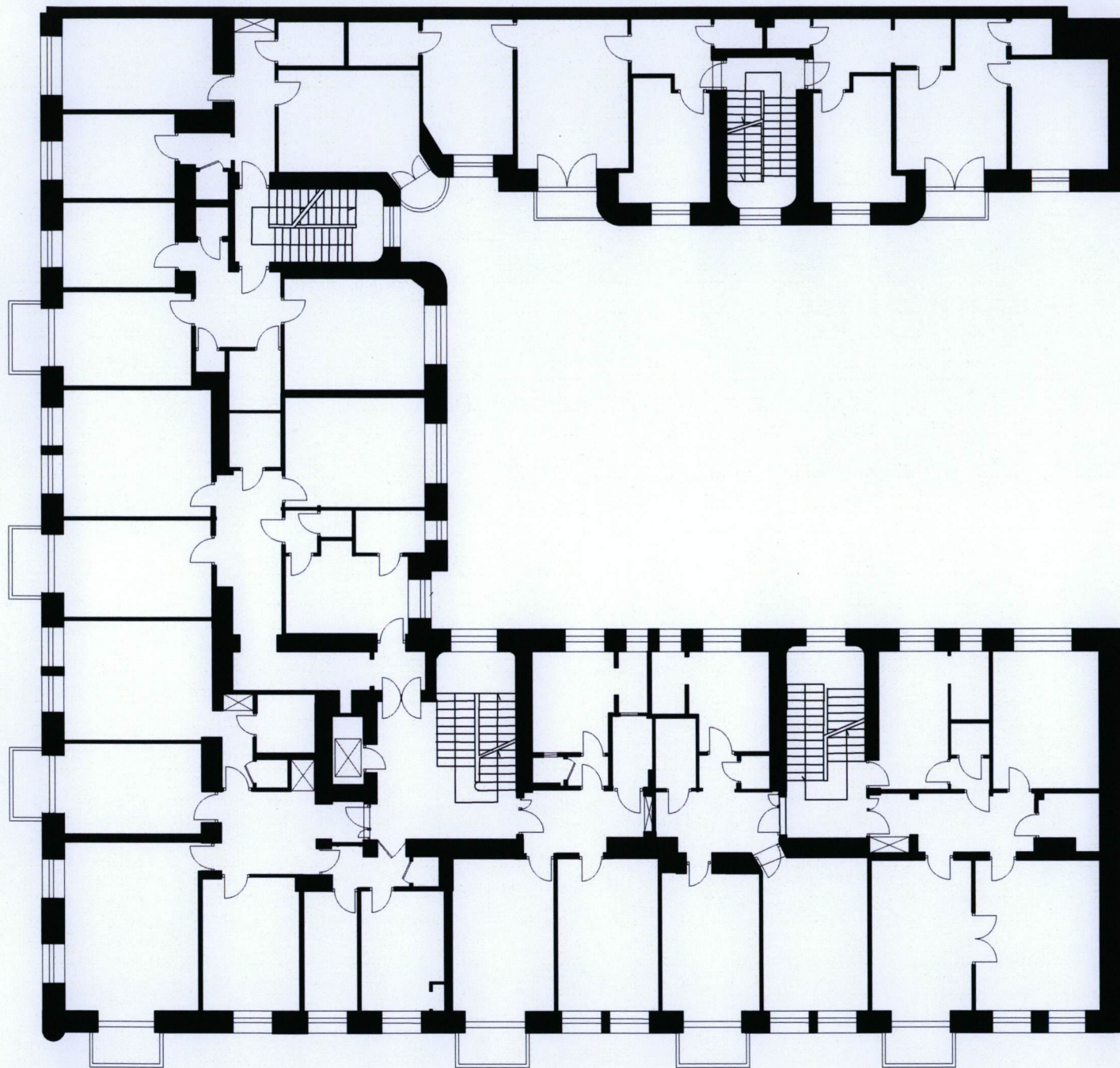
**RZUT, BRYŁA:** Narożna dwuskrzydłowa kamienica z oficyną, zgrupowane wokół otwartego od zach. podwórka, w całości podpiwniczone, o zróżnicowanej ilości kondygnacji. Kamienica 6-kondygnacyjna, 2-traktowa regularna, skrzydło od al. Solidarności przecięte osiowo hallem wejściowym; płn.-wsch. skrzydło zryzalitowane w kierunku pld.-zach. Oficyna 5-kondygnacyjna, 1-traktowa regularna, w części środkowej zryzalitowana w kierunku płn.-zach., zaś we wsch. narożniku, wspólnym dla oficyny i kamienicy ścięta. Obsługiwane przez cztery klatki schodowe: jedną od al. Solidarności i trzy od podwórza (dwie dla kamienicy i jedna dla oficyny). Dach kamienicy 2-spadowy, oficyny 1-spadowy.

**ELEWACJE:** frontowa od al. Solidarności 13-osiowa z zaoblonym narożnikiem na styku z elewacją od ul. Jagiellońskiej, otynkowana z ceramiczną dekoracją, ujmującą okna w pionowe i poziome pasy, obecnie malowaną na żółto i szaro; podziały pionowe wyznacza pas dekoracji ceramicznej pomiędzy oknami osi 6 i 7 oraz 9 i 10; podziały horyzontalne zostały zaakcentowane poprzez zastosowanie ceramiki w partii przyziemia oraz pomiędzy kondygnacjami na osiach 2, 3, 4 oraz 12 i 13; elewację urozmaica ciąg balkonów usytuowanych na kondygnacjach 2-6 w osiach 1, 5, 8 i 11, zaopatrzonych w metalowe balustrady z płaskowników oraz kwietniki; wejście do budynku umieszczone na 8 osi, w wyłożonej ceramiką malowaną na szaro wnęce, słabo wyeksponowane; gzyms koronujący mało wydatny; w partii dachu szpecące wtórnie powstałe okno wykuszowe. Frontowa od ul. Jagiellońskiej 12-osiowa z wyoblonym narożnikiem, otynkowana i dekorowana klinkierem, obecnie malowanym na żółto i szaro; klinkier użyty został do zaznaczenia podziałów wertykalnych (oś 1 w całości wypełniona klinkierem, na osiach 5 i 6, 8 i 9 klinkier wypełnia fragment muru pomiędzy parami okien) oraz horyzontalnych, jako międzykondygnacyjny pas spinający oś 2 z 3 i 11 z 12; rytmiczność podziałów wprowadza również linia balkonów, umieszczonych na osiach 4, 7 i 10; gzyms koronujący mało wydatny. Elewacja pld.-wsch. od podwórza 9-osiowa, otynkowana; wyraźny podział pionowy wprowadzają osie wstęgowych okien dwóch klatek schodowych – na osi 4 i 9 – zwieńczonych niewielkim oknem termalnym; elewacja urozmaicona poprzez wprowadzenie okien różnej wielkości, kształtów i typów (szerokie, wąskie, kwadratowe, prostokątne, termalne, wstęgowe, skrzynkowe, ościeżnicowe); w dachu wtórne szpecące okna wykuszowe. Elewacja pld.-zach. od podwórza 6-osiowa otynkowana; osie 2-4 spięte wyoblonym na narożach ryzalit, zaś ostatnia oś 6 umieszczona w ściętym narożu otrzymała na wszystkich kondygnacjach z wyjątkiem pierwszej półokrągłe niewielkie balkony z balustradami z płaskowników; wejście do klatki schodowej umieszczone niesymetrycznie, niemal w narożu, na przedostatniej osi; efekt urozmaicenia elewacji uzyskano poprzez zastosowanie różnych typów okien, m. in. wstęgowych i termalnego klatki schodowej. Elewacja płn.-zach. oficyny 7-osiowa, otynkowana, pierwotnie w całości 5-kondygnacyjna – w trakcie wojny zniszczona przez wybuch bomby utraciła ostatnią kondygnację (przed wojną lokal nr 41) pierwszych trzech osi sąsiadujących z elewacją pld.-zach; elewacja otrzymała zaokrąglony w narożach ryzalit, spinający trzy środkowe osie; pierwotnie cała ostatnia kondygnacja mieściła taras, obecnie tylko od pld.; dodatkowo na 3-5 kondygnacji dwóch osi sąsiadujących z obu stron z ryzalitem zaprojektowano balkony z metalowymi balustradami; ta elewacja, jak poprzednie, wertykalnie podzielona została oknami klatki schodowej.

**WNĘTRZA:** Centralnym punktem skrzydła frontowego od al. Solidarności jest hall główny, zlokalizowany na drugiej kondygnacji, dostępny schodami od ulicy i podwórza i wspólny dla klatek schodowych I i II. Strop hallu oraz przedsionków został podzielony masywnymi pociągami, których wnętrza opracowano uskokowo. Posadzkę oraz ściany wyłożono gruboziarnistym lastriko w kolorach szarym, czarnym i czerwonym ułożonym pasowo, dodatkowo w hallu część ścian pokryta szlachetną wyprawą tynkarską. Wszystkie klatki schodowe prezentują swój oryginalny wystrój. W większości zachowane drzwi do lokali, łącznie z pięknymi mosiężnymi klamkami zwieńczonymi kulami w stylu Art Deco, okuciami, zamkami, dzwonkami i tabliczkami z nr mieszkań. Mieszkania zlokalizowane w skrzydle od al. Solidarności były, jako bardziej reprezentacyjne, większe i z dodatkowym wejściem dla służby. Z pierwotnego wystroju lokali w części mieszkań zachowały się parkiety, terakota w łazience, drzwi wewnętrzne, szafki kuchenne i spiżarnie. W klatce I zlokalizowano windę.

**INSTALACJE:** elektryczna, wodno-kanalizacyjna, gazowa, c.o., telefoniczna.





RZUT 1 PIĘTRA

SKALA 1 : 200

0 1 2 3 4 5 10m

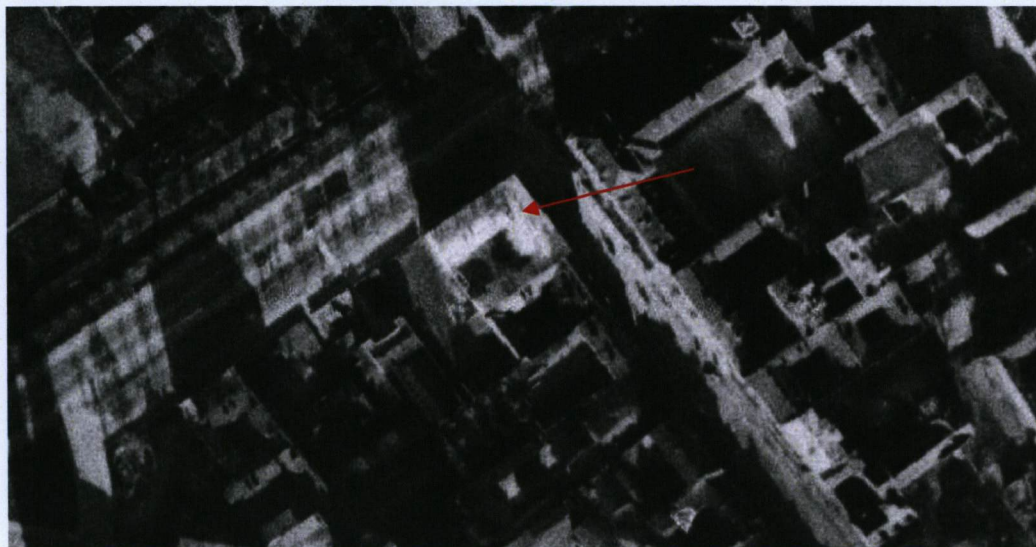


RYS. TOMASZ ROMAŃSKI



**WKŁADKA DO KARTY EWIDENCYJNEJ ZABYTKÓW ARCHITEKTURY I BUDOWNICTWA**
**ZAŁĄCZNIK NR 3**

1. Miejscowość	Warszawa	5. Obiekt (nazwa jak w karcie)	6. Zawartość wkładki (nazwa materiału uzupełniającego)
2. Dzielnica	Praga Północ	DOM MIESZKALNY (KAMIENICA)	Fotograficzna dokumentacja archiwalna oraz stan aktualny
3. Województwo	mazowieckie	WARSZAWA, AL. SOLIDARNOŚCI 53	



Zdjęcie lotnicze z 1935 r. Strzałką zaznaczono nieruchomość przy al. Solidarności



Zdjęcie lotnicze z 1945 r. Strzałką zaznaczono nieruchomość przy al. Solidarności





Elewacja frontowa od al. Solidarności



Elewacja frontowa od ul. Jagiellońskiej



Elewacje podwórzowe pld.-wsch. i pld.-zach.



Elewacja podwórzowa pld.-wsch.



Elewacja podwórzowa oficyny



1. Miejscowość	Warszawa	5. Obiekt (nazwa jak w karcie)	6. Zawartość wkładki (nazwa materiału uzupełniającego)
2. Dzielnica	Praga Północ	DOM MIESZKALNY (KAMIENICA)	Dokumentacja fotograficzna
3. Województwo	mazowieckie	WARSZAWA, AL. SOLIDARNOŚCI 53	



Detal – klinkierowe dekoracje ścienne



Detal – balkon elewacji frontowej od al. Solidarności



Więźba dachowa



Klatka schodowa nr I



Schody klatki schodowej nr I





Klatka schodowa nr I



Klatka schodowa nr II (parter)



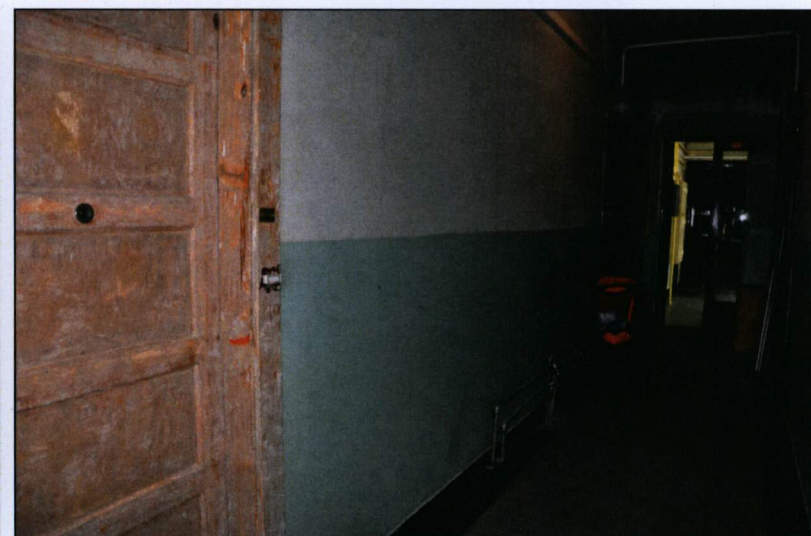
Klatka schodowa nr II (piętro)



Hall główny



Klatka schodowa nr III



Korytarz pomiędzy klatkami nr I i II



# WKŁADKA DO KARTY EWIDENCYJNEJ ZABYTEKÓW ARCHITEKTURY I BUDOWNICTWA

ZAŁĄCZNIK NR 5

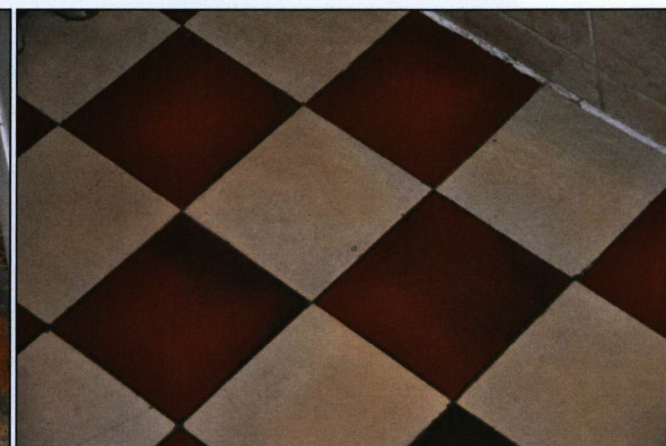
1. Miejscowość	Warszawa	5. Obiekt (nazwa jak w karcie)	6. Zawartość wkładki (nazwa materiału uzupełniającego)
2. Dzielnica	Praga Północ	DOM MIESZKALNY (KAMIENICA)	Dokumentacja fotograficzna
3. Województwo	mazowieckie	WARSZAWA, AL. SOLIDARNOŚCI 53	



Posadzka w hallu głównym



Parkiet w lokalu w klatce nr I



Terakota łazienkowa



Zabudowa kuchenna



Drzwi wewnętrzne



Drzwi wewnętrzne



Drzwi wewnętrzne

Klamka drzwi wewnętrznych





Drzwi w hallu głównym



Drzwi do klatki schodowej nr II



Drzwi łącznika kl. I i II



Drzwi do lokalu w łączniku kl. I i II



Klamka



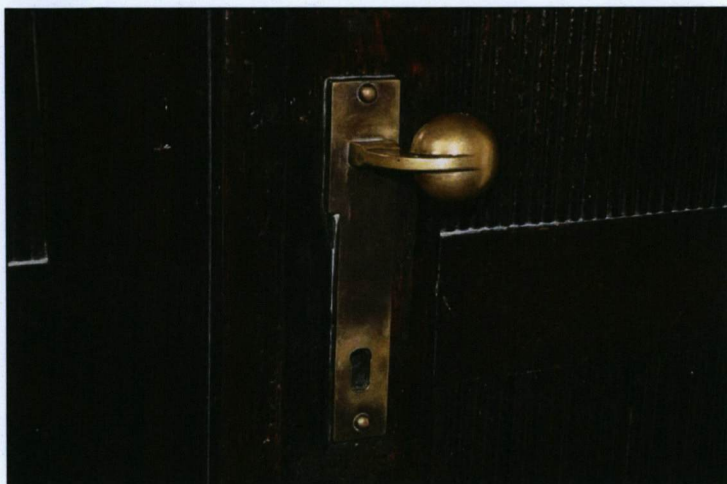
Dzwonek i tabliczka z nr lokalu



Para drzwi do jednego lokalu – klatka I



1. Miejscowość	Warszawa	5. Obiekt (nazwa jak w karcie)	6. Zawartość wkładki (nazwa materiału uzupełniającego)
2. Dzielnica	Praga Północ	DOM MIESZKALNY (KAMIENICA)	Dokumentacja fotograficzna
3. Województwo	mazowieckie	WARSZAWA, AL. SOLIDARNOŚCI 53	



Klamka typowych drzwi do lokali



Wizjer



Drzwi wejściowe do kamienicy od al. Solidarności



Drzwi wejściowe do kamienicy



Drzwi wejściowe do klatki nr III



Drzwi w hallu głównym



Okno lokalu w klatce I kamienicy frontowej





Detal



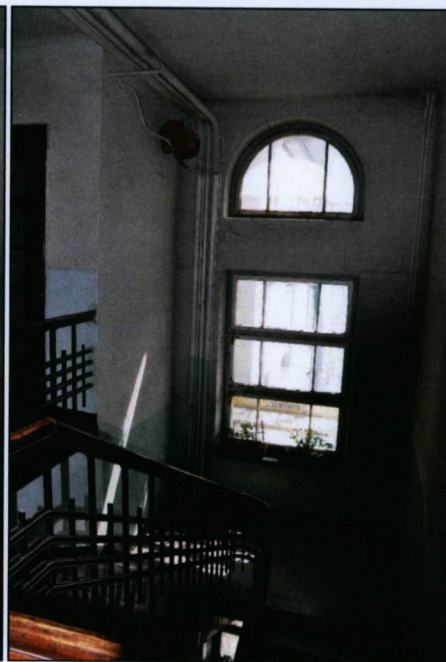
Okna kamienicy od al. Solidarności



Balkon oficyny



Okno klatki schodowej nr III



Okno klatki schodowej nr I



Detal okna klatki schodowej nr I

Wkładkę założył: Michalina Romańska, sierpień 2009 r.  
Miejsce przechowywania negatywów archiwum własne autora