

1. Obiekt 1579/59/13/1

TWIERDZA KRAKOW - FORT 50 a "LASOWKA" - KOSZARY CZOLOWE

2. Czas powstania

1896-1899

3. Miejscowość

Kraków

11. Zdjęcia, plan sytuacyjny, rzuty



Widoki elewacji koszar

- z lewej całości,
- u dołu prawe skrzydło poprzez dziedzi-
niec fortu.

4. Adres

ul. Golikowska

nr hipoteczny dz. 84 obr. 21

5. Przynależność administracyjna

krakowskie

województwo

gmina miasto Kraków

6. Poprzednie nazwy miejscowości

Płaszów

7. Przynależność administracyjna
przed 1. VI. 1975 r.

województwo krakowskie

powiat miasto Kraków

8. Właściciel i jego adres

w trakcie komunalizacji

9. Użytkownik i jego adres

Przedsiębiorstwo Gospodarki
Mieszkaniowej "Podgórze",
ul. Okolna 5, Kraków

10. Rejestr zabytków

A-973

1 IV 1994

Nr data



autor zdjęć Waldemar Brzoskwinia
data wykonania 2 IV 1994
miejsce przechowywania negatywów u autora

12. Autorzy, historia obiektu, określenia stylu.

Patrz: karta zbiorcza

13. Opis (sytuacja, materiał i konstrukcja, rzut, bryła, elewacje, dach wnętrze wyposażenie, instalacje)

Koszary - główny budynek schronowo-bojowy fortu - znajdują się przy dziedzińcu fortu od wschodu, wsunięte w wał ozołowy.

Konstrukcja murowana z użyciem różnych materiałów. Fundamenty kamienne. Ściana frontowa od dziedzińca i wewnętrzne ściany działowe z cegły o wym. 29 x 14 x 7 cm. Ściana narażona i skrzydłowe mury oporowe z kamienia. W elewacji frontowej część otworów ze stalowymi futrynami z okiennicami pancernymi. Strop międzykondygnacyjny na stalowych belkach dwuteowych, między nimi blacha falista. Stropodach stalobetonowy: warstwa betonu fortecznego wylana na konstrukcję z dwuteowników i wysklepionych łupin stalowych, o zmiennej grubości. Pokrycie w części warstwą ziemi z odarniowaniem. We wnętrzach podłogi z wylewki cementowej. Schody wewnętrzne dwubiegowe na obu skrzydłach, o stopniach kamiennych osadzonych w ścianach. Oryginalne otwory drzwiowe zewnętrzne: prostokątne furty z dwuskrzydłowymi drzwiami pancernymi, przesklepione łukami odcinkowymi, na piętrze w grubości ściany ze stalową konstrukcją nadproża. Okna o konstrukcji jak drzwi, z plastyczną alternacją układu cegły w łukach nadproży od zewnątrz. Boczne bramy w hangarach na piętrze w formie leżącego prostokąta zbliżonego do kwadratu, z nadprożami ze stalowych belek dwuteowych.

Rzut w kształcie wydłużonego prostokąta przełamane na osi, o wyokrąglonych narożnikach. Układ zasadniczo jednotraktowy, lecz z wydzieleniem odcinków korytarzyka plecowego w partiach skrzydłowych przy schodach. W osi środkowej dostawiony podkowiasty w rzucie kojec. Przedłużenie ściany frontowej w linii lica od dziedzińca w postaci murów oporowych na skrzydłach. Komunikacje; Wnętrze dostępne przez wejścia: trzy pierwotne na parter, po jednym na skrzydłach przy schodach i jedno w centralnym kojcu, nadto trzema wejściami wtórnymi /brama i dwoje drzwi/; dwa pierwotne na piętro furtami przy schodach, dostępnymi z uskokowej partii stropodachu, oraz dwiema bocznymi bramami do skrzydłowych hangarów dla dział. Wewnątrz krótkie korytarze. Bryła dwukondygnacyjna z parterowym kojcem na osi, ze stropodachem o uskokowym układzie, który tworzy pozycję strzelecką /ławki z przedpiersiem/, z barierką z kształtowników stalowych na skraju od strony dziedzińca, nad elewacją frontową. Jedyna widoczna elewacja frontowa eksponowana od dziedzińca, przełamana na osi, o nieregularnym, 21-osiowym układzie /pierwotnie 16-osiowym/, wynikającym z pierwotnego podporządkowania układowi wewnątrz i wtórnych przekuć. Oś środkowa na przełamaniu zaznaczona przybudówką kojca w parterze, pozostałe wyznaczone przez otwory okienne i drzwiowe. Ceglana, ujęta od góry w betonowy gzyms z kapinosem, opadającym na skrzydłach w osi wyznaczonej przez furty parteru i piętra. Na skrzydłach przechodzi w osi oporowe na poziomie parteru. Pierwotne otwory okienne i drzwiowe przesklepione, wtórne otwory pozbawione detalu. Przybudówka kojca z furta pancerną z boku /pn/, oknem w czole /zach/ i otworami przesklepionych strzelnic karabinowych. Widoczne fragmenty elewacji bocznych w poziomie piętra, w częściach obejmujących wyłącznie wjazdy do schronów-hangarów dla armat ; od. na wkładce

<p>14. Kubatura</p> <p>699 m³</p>	<p>15. Powierzchnia użytkowa</p> <p>234 m² /pierwotnie 304 m²/</p>	<p>16. Przeznaczenie pierwotne</p> <p>centralny blok schronowo-ko- szarowo-magazynowo-bojowy.</p>	<p>17. Użytkowanie obecne</p> <p>nie użytkowany.</p>
<p>18. Prace budowlane i konserwatorskie, ich przebieg i dokumentacja</p> <p>Patrz: karta zbiorcza</p>		<p>19. Stan zachowania (fundamenty, ściany zewnętrzne, ściany wewnętrzne, sklepienia, stropy konstrukcje dachowe, pokrycie dachu, wyposażenie i instalacje)</p> <p>ogółem stan zły.</p> <p>Fundamenty niewidoczne. Ściana frontowa częściowo przepruta wtórnymi otworami z częściowym zatarciem pierwotnej kompozycji, stan techniczny dobry. Pozostałe ściany zewnętrzne dobrze zachowane. Stropodach w dobrym stanie, część stropu międzykondygnacyjnego zerwana w ramach adaptacji. Brak większości pierwotnego wyposażenia i instalacji; zachowane nieliczne elementy wyposażenia pancernego; odwodnienie uszkodzone lub częściowo zatkane. Zastoisko wody na prawym /pd/ skrzydle wewnątrz i na zewnątrz. Ogólne zawilgocenie wewnątrz. Brak zagrożeń konstrukcyjnych.</p>	
<p>20. Najpilniejsze postulaty konserwatorskie</p> <ol style="list-style-type: none"> 1. Odpompować wodę z parteru i udrożnić odwodnienie. 2. Zabezpieczyć otwory okienne i drzwiowe. 3. Wykonać spis i inwentaryzację pomiarową zabytkowych elementów pancernych. 4. Obiekt winien być strzeżony. Projekt docelowej adaptacji oprzeć na studium ze szczególnymi wytycznymi do odtworzenia formy historycznej budynku. 			

21. Akta archiwalne (rodzaj akt, numer i miejsce przechowywania)

Jak w karcie zbiorczej

22. Bibliografia

Jak w karcie zbiorczej

23. Źródła ikonograficzne i fotografie (rodzaj, miejsce przechowywania, sygnatury)

24. Uwagi różne

Przed 10 V 1994 - w trakcie opracowywania karty i po wykonaniu zdjęć - dokonano kradzieży części skrzydeł okiennic pancernych koszar /ok. 18 skrzydeł/.

25. Wypełnił

Waldemar Brzoskwinia
Jadwiga Środulska-Wielgus

.....
imię i nazwisko

data **5 VI 1994**

26. Sprawdził

.....
imię i nazwisko

data

27. Załączniki

4 wkładki

1. Miejscowość	2. Obiekt (nazwa jak w karcie)	3. Zawartość wkładki (nazwa obiektu lub materiału uzupełniającego)
Kraków	Tw. Kraków - fort 50a "Lasów- kay" - koszary czołowe	od. tekstu, rzuty

Ciąg dalszy punktu 13 - OPIS : ..., betonowe, z otworem bramy, wyprawione wygładzoną warstwą cementową. Wnętrza o układzie rozdysponowanym wzdłuż rzutu jako sale na całej głębokości budynku /wnętrze "nawowe" jako skutek przekrycia całości jednolitym stropodachem/. Na skrzydłach przy schodach wydzielone mniejsze pomieszczenia z korytarzem wzdłuż ściany narażonej. Przy załamaniu bloku jednoprzestrzenna sala przez dwie kondygnacje - skutek wtórnego wycięcia stropu - z wtórnie podniesionym poziomem podłogi. Na załamaniu w parterze trapezoidalne pomieszczenie kojca ze studnią. Na piętrze na skrzydłach obniżone schrony-hangary dział. Wyposażenie: zachowana część okiennic pancernych, dwuskrzydłowych, nitowanych, z otworem strzelnicy karabinowej zamykanej klapką w każdym skrzydle, oraz większe dwuskrzydłowe furty pancerne o tej samej formie. W części otworów wentylacyjnych wewnątrz oryginalne kratki. Nad elewacją frontową na krawędzi stropodachu od strony dziedzińca barierka nitowana z kątowników, z wygiętymi podporami słupków z płaskowników, z drzwiczkami na osi nad kojcem.

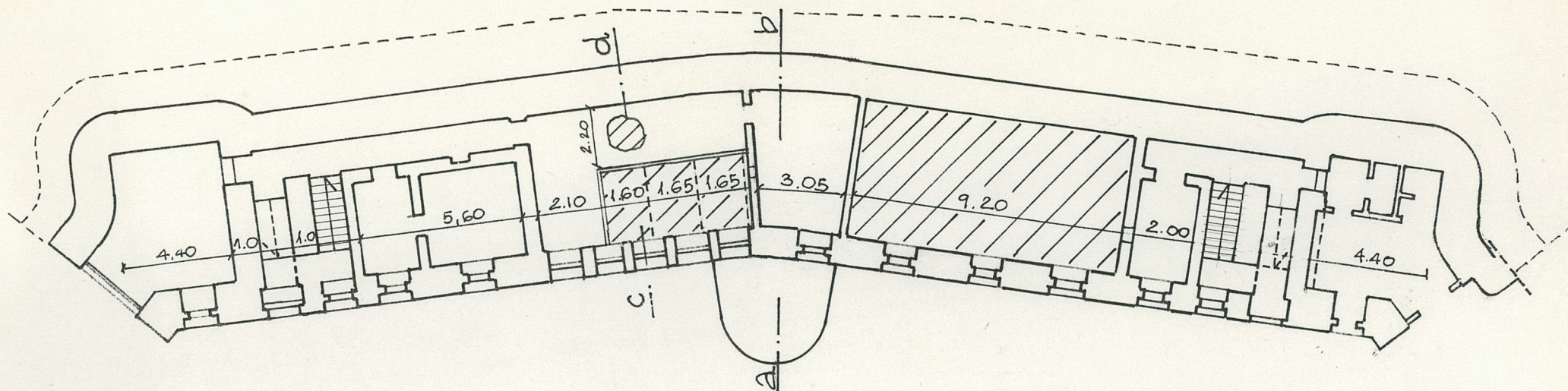
Instalacje: Wentylacja: grawitacyjna; pionowe kanały w ścianie narażonej i poziome we frontowej w sąsiedztwie okien. Odwodnienie: kanały zbiorcze wzdłuż elewacji frontowej i ściany narażonej, z wyprowadzeniem na stok wału od pn. wschodu. Kanalizacyjna: nie rozeznana /zapewne szamba podziemne na skrzydłach.



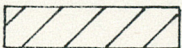
Waldemar Brzoskwina

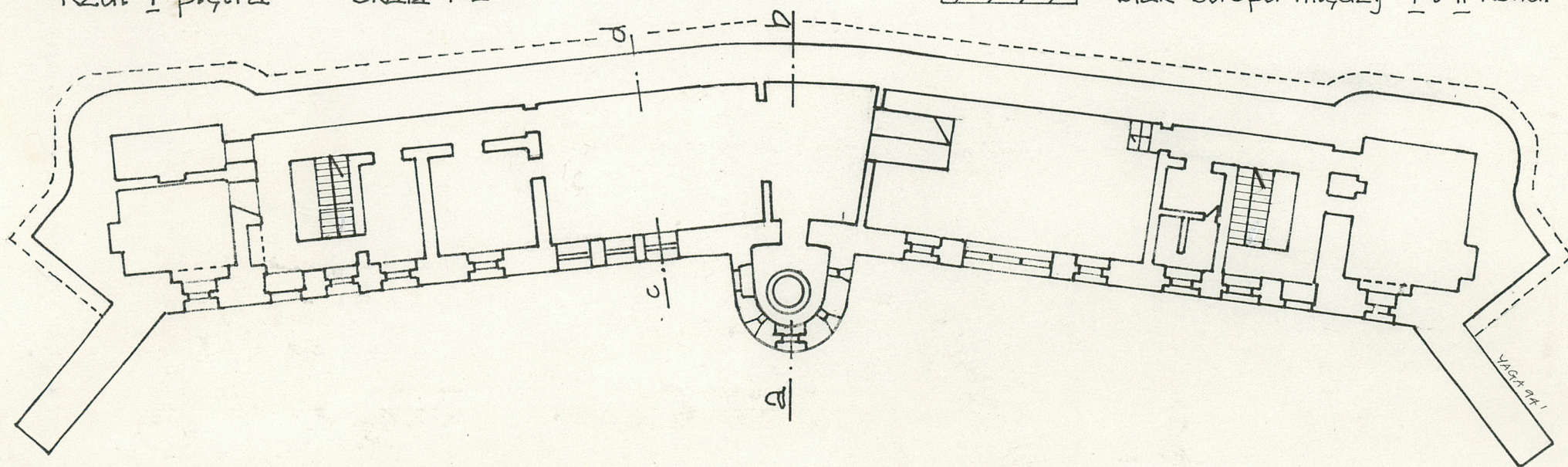
Wkładkę założył: Jadwiga Środulska-Wielgus
5 VI 1994 (imię, nazwisko, data)

Miejsce przechowywania negatywów: -



Rzut I piętra skala 1:200

 brak stropu między I i II kond.



Rzut parteru skala 1:200

0 2 4 6 8 10m

1. Miejscowość

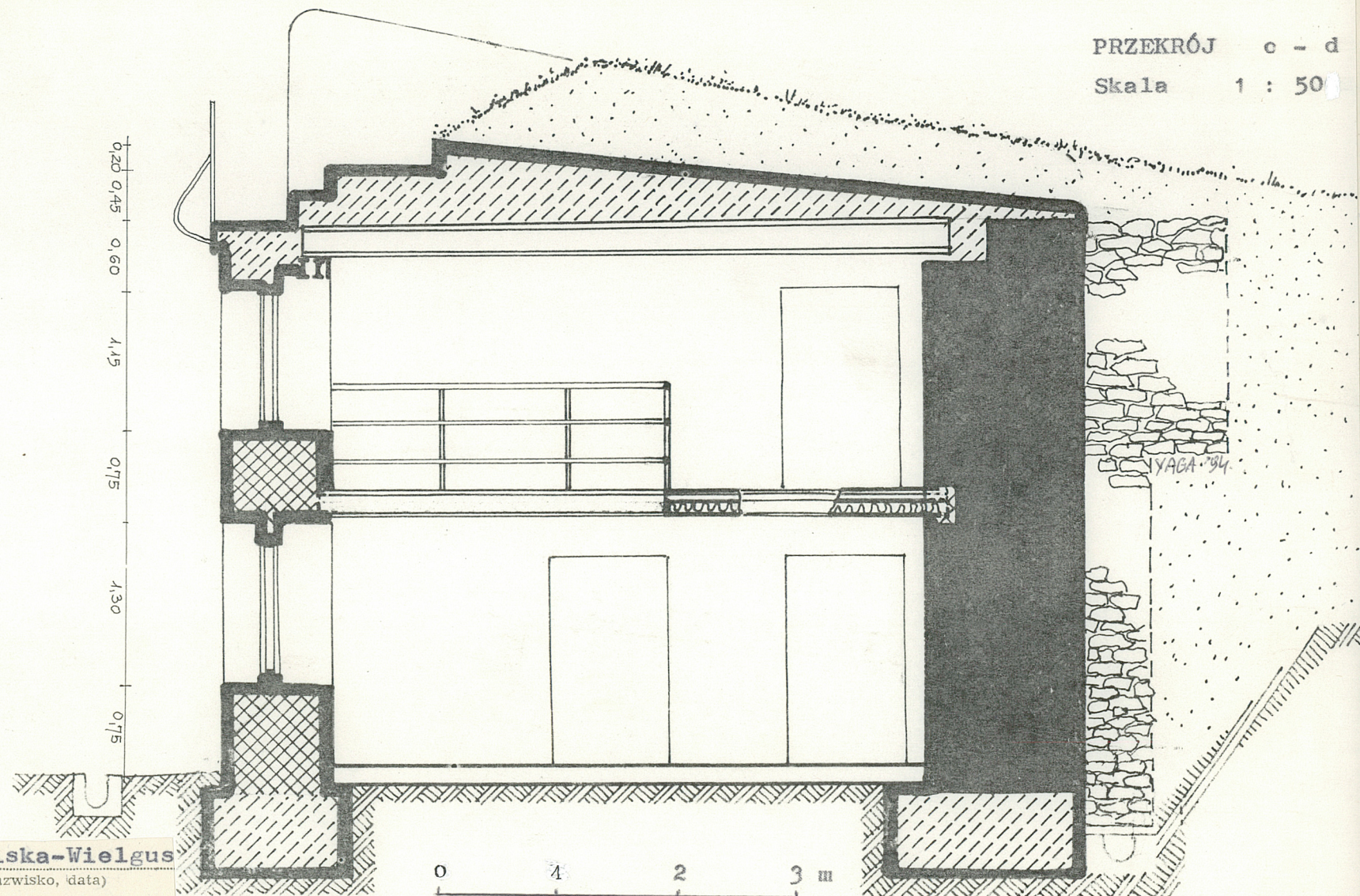
Kraków

2. Obiekt (nazwa jak w karcie)

Tw. Kraków - fort 50a "La -
sówka" - koszary ożołowe

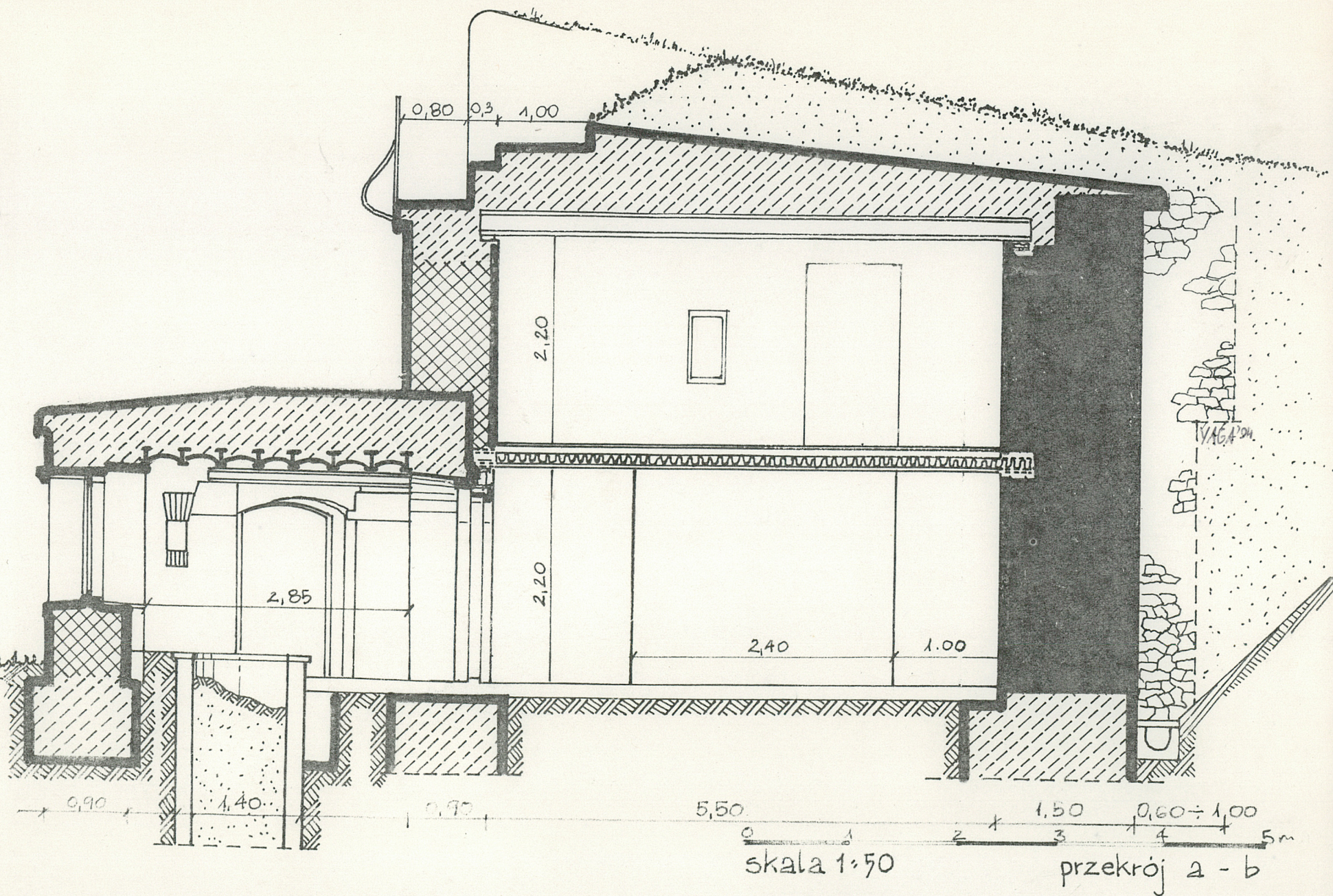
3. Zawartość wkladki (nazwa obiektu lub materiału uzupełniającego)

przekrój,



Wkładkę założył: Jadwiga Środulska-Wielgus
5 VI 1994 (imię, nazwisko, data)

Miejsce przechowywania negatywów: u autora



1. Miejscowość

Kraków

2. Obiekt (nazwa jak w karcie)

Tw. Kraków - fort 50 a
"Lasówka" - koszary czołowe

3. Zawartość wkładki (nazwa obiektu lub materiału uzupełniającego)

zdjęcia



1. Pozycje piechoty na stropodachu.
2. Prawy /pd/ schron-hangar dla dział
3. Kojec na osi bloku.

Wkładkę założył: Waldemar Brzoskwinia, 5 VI 1994
(imię, nazwisko, data)

Miejsce przechowywania negatywów: u autora



Strzelnica karabinowa kojca



Wewnętrzny korytarz plecowy
na lewym skrzydle koszar/pn/.
I kondygnacja.



Schody z furką pancerną
wyjścia na stropodach z
III kondygnacji /lewe-pn/.



1. Miejscowość

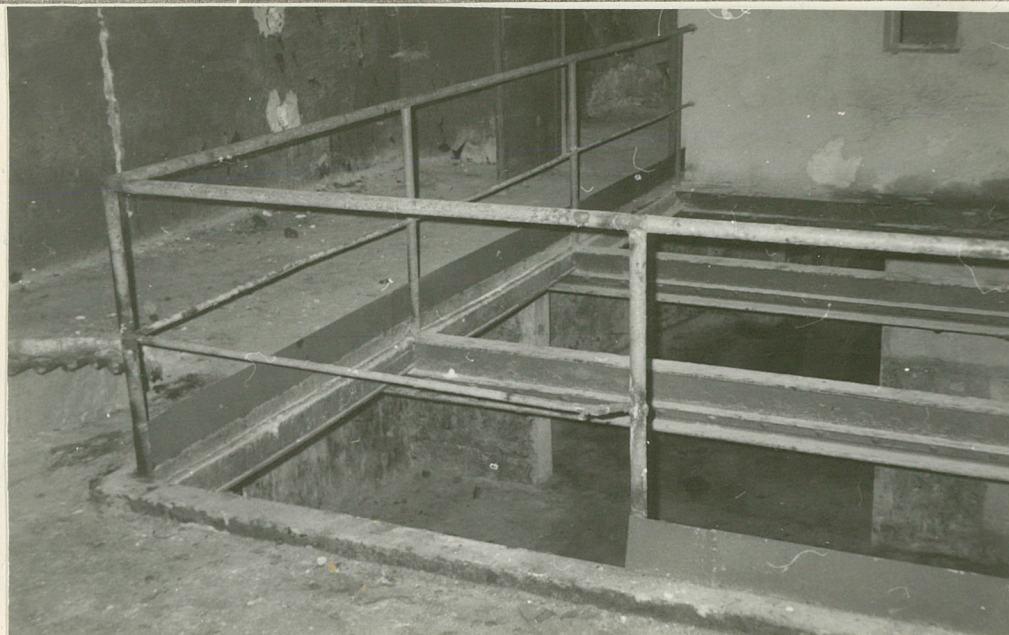
Kraków

2. Obiekt (nazwa jak w karcie)

Tw. Kraków - fort 50a "Lasówka" - koszary czołowe

3. Zawartość wkładki (nazwa obiektu lub materiału uzupełniającego)

zdjęcia



1



2

1. Wnętrze sali II kdg z wyciętym częściowo stropem międzykondygnacyjnym - widoczne belki stropowe.

2,3. Wnętrze lewego /pn/ hangaru dla dział; w stronę wyjazdu na wał /2/ i w stronę wejścia do części koszarowej /3/.

Wkładkę założył: Waldemar Brzoskwinia 5 VI 1994

(imię, nazwisko, data)

u autora

Miejsce przechowywania negatywów:



3

Przykłady elementów pancernych koszar :

furta /parter, skrzydło lewe - pn/
od zewnątrz



- furta /centralny kojec/
od wewnątrz



- okiennica pancerna /skrzydło
prawe, pd/ - od zewnątrz.

