

1579/46/10/3

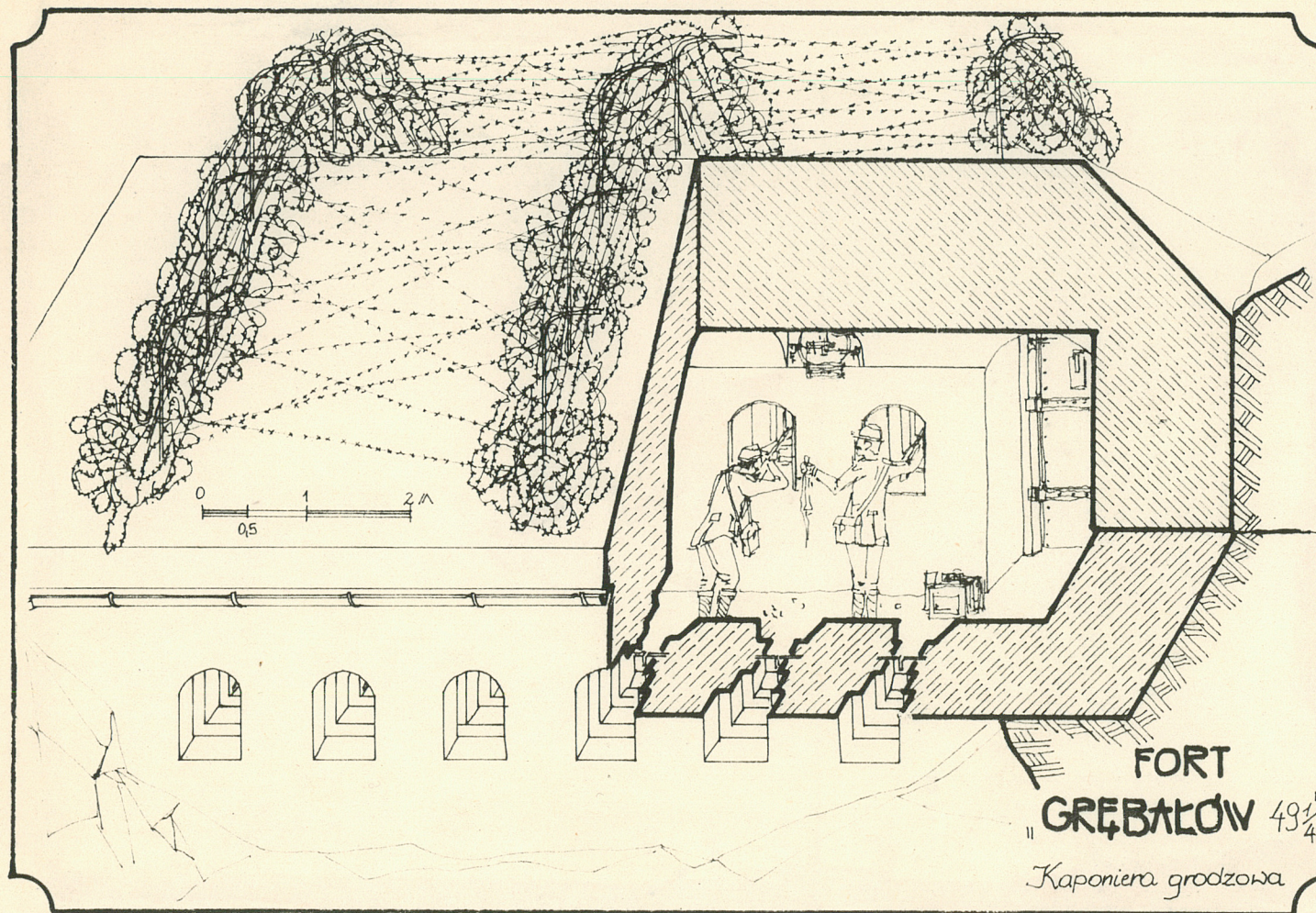
14682

1. Obiekt
TWIERDZA KRAKOW
FORT 49 1/4 "GREBAŁOW"
D. KAPONIERA GRODZOWA

2. Czas powstania
1898

3. Miejscowość
Kraków, Nowa Huża, Grębałów

11. Zdjęcia, plan sytuacyjny, rzuty



4. Adres
Kraków ul. Budowlanych
nr hipoteczny

5. Przynależność administracyjna
województwo miejskie krakowskie
gmina

6. Poprzednie nazwy miejscowości
Grębałów

7. Przynależność administracyjna
przed 1.VI.1975
województwo krakowskie
powiat Kraków

8. Właściciel i jego adres
Skarb Państwa

9. Użytkownik i jego adres
brak

10. Rejestr zabytków

autor zdjęć
data wykonania
miejscę przechowywania negatywów
Wojciech Wierdak, Wojciech Pietkun
85.03.01
u autorów

Nr data

12. Autorzy, historia obiektu, określenia stylu.

Tak jak w karcie A /zbiorczej/

13. Opis (sytuacja, materiał i konstrukcja, rzut, bryła, elewacje, dach, wnętrze wyposażenie, instalacje)

SYTUACJA-kaponiera grodzowa zlokalizowana jest w przedniej /czołowej/ części fortu, w jarze - holwegu, naprzeciw prawego skrzydła koszar, ukryta całkowicie w głębokości holwegu. Dostępna jest ukośną poterną z pomieszczenia parteru prawego skrzydła koszar.

MATERIAŁ I KONSTRUKCJA - monolityczna konstrukcja z lanego betonu fortecznego.

RZUT- prostokątny.

BRYŁA- prostopadłościenna z dwuspadową częścią dachową obustronnie ściętą. Dwa krótsze boki tkwią w stoku i przeciwstoku holwegu.

ELEWACJE- dwie widoczne elewacje są niemal symetryczne. Posiadają rzędy strzelnic dla broni maszynowej / w elewacji zachodniej - 5, we wschodniej - 6/ i po dwa otwory dla reflektorów. W elew. zachodniej - w miejscu jednej strzelnicy - wjazd.

DACH-dwuspadowy o dużym kącie wierzchołkowym umożliwiającym odchylenie pocisków stromotorowych - wymodelowany w betonie. Na nim 3 rzędy stelaży do rozpinania sieci kolczastej.

WNĘTRZE - jednotraktowe, jednoprzestrzenne, prostokątne z dochodzącą asymetrycznie poterną. W ścianach nisze strzelnic broni maszynowej.

WYPOSAŻENIE - A/ Bojowe: składało się z 11 obrotnic sektorowych w strzelnicach przeciwrykoszetowych, tyluż tarcz pancernych, 4 reflektorów z mechanizmem ich ustawiania i pancernych pokryw i pancernych wrót /wjazdu/.

B/ Techniczne: wentylacja grawitacyjna, oświetlenie naftowe lub acetylenowe.

14. Kubatura 178 m ³	15. Powierzchnia użytkowa 20 m ²	16. Przeznaczenie pierwotne obrona fosy	17. Użytkowanie obecne obiekt nieużytkowany
18. Prace budowlane i konserwatorskie, ich przebieg i dokumentacja Nie przeprowadzono.		19. Stan zachowania (fundamenty, ściany zewnętrzne, ściany wewnętrzne, sklepienia, stropy, konstrukcje dachowe, pokrycie dachu, wyposażenie i instalacje) FUNDAMENTY - stan nierozeznany. Stan części nadziemnej nie wskazuje na ich uszkodzenie. SCIANY ZEWNĘTRZNE - stan substancji idealny, powierzchniowe zniszczenia w rejonie strzelnic - od pocisków broni małokalibrowej /z czasów II wojny światowej/ SCIANY WEWNĘTRZNE - brak SKLEPIENIA - stan idealny KONSTRUKCJA DACHOWA - stan dobry , widoczne niewielkie pęknięcia betonu POKRYCIE - arkusze blachy cynkowej zostały usunięte, podobnie rynny WYPOSAŻENIE - zachowały się w dobrym stanie obrotnice sektorowe dla broni maszynowej. Reszta wyposażenia technicznego i bojowego - niezachowana INSTALACJE - zachowała się jedynie instalacja wentylacyjna - - grawitacyjna. Kaponiera i poterna są niemal całkowicie niedostępne z uwagi na zalegające je zeskalone zwąły specjalnej substancji ogrzewczej pochodzącej z torebek typu "Wärme Beutel" należących do ekwipunku Wehrmachtu. Torebki te, składowane w forcie w czasie wojny, pozostawione w nim, uległy zawilgoceniu i tworzą trudne do usunięcia hałdy.	
20. Najpilniejsze postulaty konserwatorskie 1. Oczyszczyć kaponierę i poternę z hałd substancji ogrzewczej. Zalecana przy tym ostrożność z uwagi na możliwość znalezienia innych elementów wyposażenia z czasów II wojny światowej. 2. Zamknąć otwory strzelnicze i reflektory. 3. Zakonserwować podstawy KM-ów. Dalsze prace konserwatorskie - według proj. adapt.			

21. Akta archiwalne (rodzaj akt, numer i miejsce przechowywania)

22. Bibliografia

1. Bogdanowski J.: Fortyfikacja austriacka na ziemiach polskich 1850-1914. "Stud. i Mat. do Hist. Wojsk." Warszawa 1966
2. tegoż : Warownie i zielen Twierdzy Kraków. Kraków 1979
3. Brosch T, Steinitz E.: Die Reichsfestigung österreich-ungarns zur Zeit Conrads v. Hotzendorf. Wien 1937
4. Brunner M.: Beständige Befestigung, Auflage 7. Wien 1900
5. Förstner F.: Przemyśl - Geschichte der bedeutensten Festung Österreich-Ungarns. /Dissertation/ Wien 1985

23. Źródła ikonograficzne i fotografie (rodzaj, miejsce przechowywania, sygnatury)

Oryginały rysunków i negatywy zdjęć - u autorów.

24. Uwagi różne

25. Wypełnił

mgr inż. arch. *Nitka*
Maciej Nitka
mgr inż. arch. *Wojciech Pietkun*
Wojciech Pietkun

PRAWA AUTORSKIE ZASTRZEŻONE

2 zat.

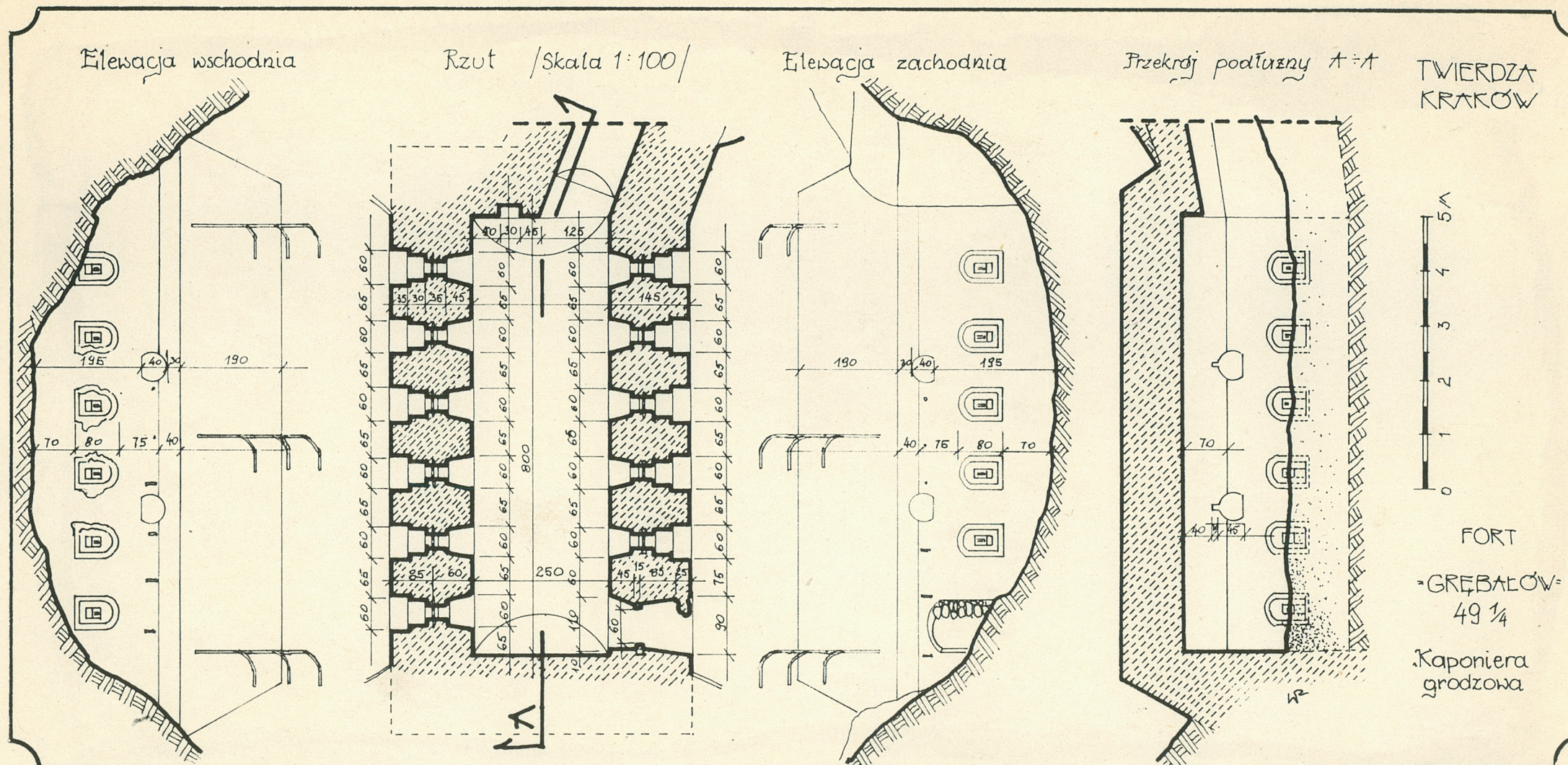
26. Sprawdził *K*ownik Zakładu

prof. dr hab. arch. Janusz Bogdanowski
prof. dr hab. inż. arch.
Janusz Bogdanowski

1. Miejscowość
Kraków, N.Huta, Grębałów

2. Obiekt (nazwa jak w karcie)
Fort 49 1/4 Grębałów
D. Kaponiera grodzowa

3. Zawartość wkładki (nazwa obiektu lub materiału uzupełniającego)
Rzuty / Widok z przekrojem + zdjęcia



Wkładkę założył: Maciej Nitka, 87.10.15
(imię, nazwisko, data)

Miejsce przechowywania negatywów: u autorów

jed. W.A. Olsztyn z. 135/S
OZGraf. Z.P. Ostróda z. 676 n. 40 000

Wzór ODZ 1978 r.

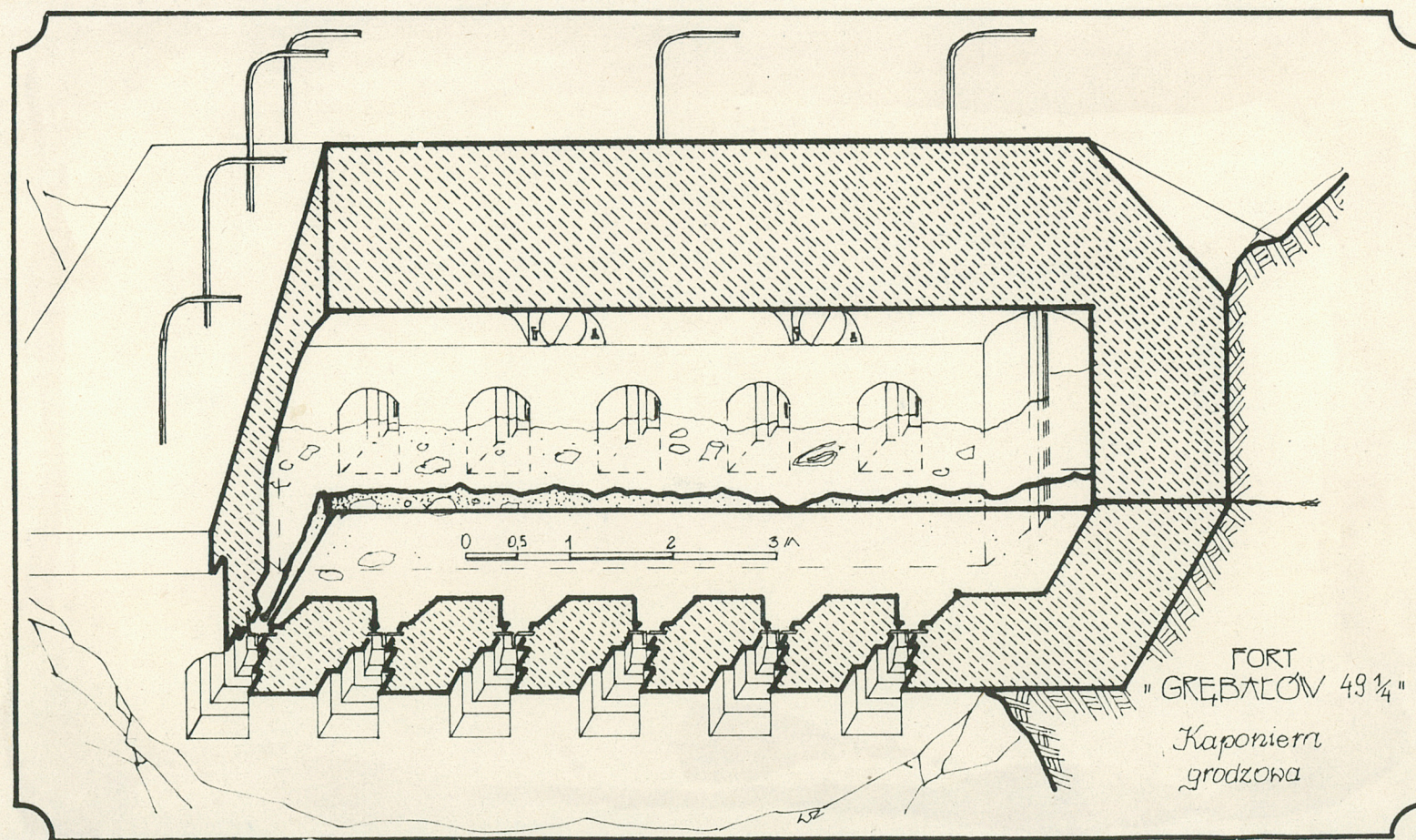
Dach /grodzia/ kaponiery



Elewacja wschodnia



Elewacja zachodnia



1. Miejscowość
Kraków, N.Huta, Grębałów

2. Obiekt (nazwa jak w karcie)
Fort 49 1/4 Grębałów
D.Kaponiera grodzowa

3. Zawartość wkładki (nazwa obiektu lub materiału uzupełniającego)
Fotografie

Elew. zach kaponiery



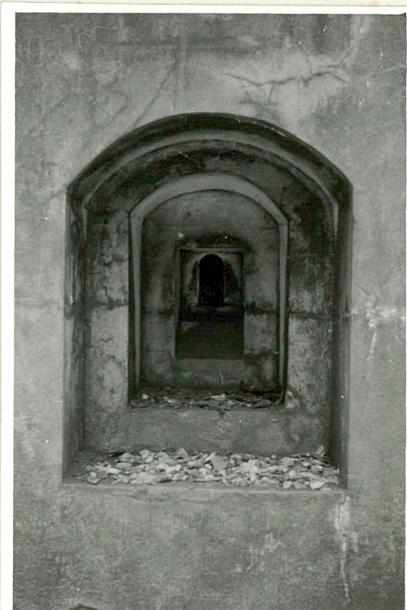
Wnętrze kap. z widokiem na poterne Strzelnica ze stanowiskami KM-ów



Strzelnica o profilu przeciwwykoszetowym



Jak obok



Uszkodzona strzelnica



Wejście do kaponiery częściowo zamurowane



Wkładkę założył: Nitka,

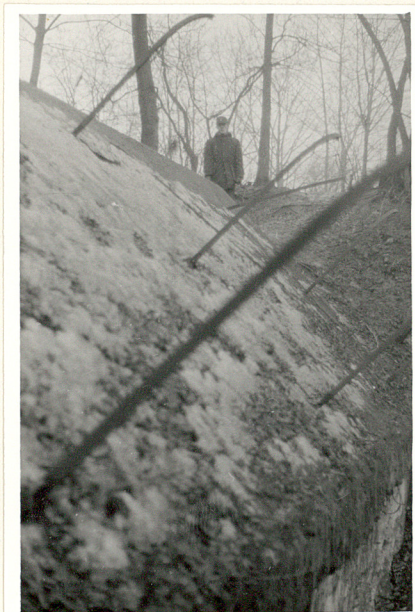
(imię, nazwisko, data)

u autorów

Miejsce przechowywania negatywów:

jed. W.A. Olsztyn z. 135/S
OZGraf. Z.P. Ostróda z. 676 n. 40 000

Kształt stalowej
do mont. zasieków na kaponiery



Strzelnica od wewnątrz



Poterna - widok z kaponiery



Otwór reflektora bez klapy zamknięcia

