

1579/45/10/2

14681

1. Obiekt TWIERDZA KRAKOW  
FORT 49 1/4 "GREBAŁOW"  
C. Tradystor

2. Czas powstania  
1898

3. Miejscowość  
Kraków, Nowa Huta  
Grębałów

11. Zdjęcia, plan sytuacyjny, rzuty

Elewacja zachodnia



Elewacja wschodnia



Widok od str. południowej



4. Adres  
Kraków, ul. Budowlanych  
nr hipoteczny .....

5. Przynależność administracyjna  
województwo .....miejskie krakowskie  
gmina .....

6. Poprzednie nazwy miejscowości  
Grębałów

7. Przynależność administracyjna  
przed 1.VI.1975  
województwo .....krakowskie  
powiat .....Kraków

8. Właściciel i jego adres  
SKarb Państwa

9. Użytkownik i jego adres  
brak

10. Rejestr zabytków

Nr..... data .....

autor zdjęć Wojciech Wierdak, Wojciech Pietkun  
data wykonania 85. 03.01  
miejsce przechowywania negatywów u autorów



12. Autorzy, historia obiektu, określenia stylu.

Tak jak w karcie A / zbiorczej /

13. Opis (sytuacja, materiał i konstrukcja, rzut, bryła, elewacje, dach, wnętrze wyposażenie, instalacje)

SYTUACJA - obiekt znajduje się w części tylnej, szyjowej fortu po prawej stronie przejazdu przez wał szyjowy, wtopiony jedną ścianą w jego masyw.

MATERIAŁ I KONSTRUKCJA - obiekt w większości swej bryły betonowy z elementami ceglanymi. Konstrukcja betonowa, monolityczna.

RZUT - w formie nieregularnego wielokąta zbliżonego kształtem do litery T, w dłuższej osi na linii północ - południe.

BRYŁA - obiekt jednokondygnacyjny o wysokości niewielkiej w stosunku do wymiarów, w formie nieregularnego wielościanu o niewielkich spadkach dachowych.

ELEWACJE - widoczne trzy elewacje wraz z uskokami i zaobleniami ścian..Czwarta, północna - obsypana ziemią.

ELEWACJA ZACHODNIA - o charakterze horyzontalnym prezentuje w widoku ortogonalnym jeden otwór okienny, 5 strzelnic różnych typów, drzwi i dwa otwory reflektorów zaś w skrócie okno południowej komory. Rytm i charakter elewacji wyznaczają strzelnice z profilami przeciwykoszetowymi i zdublowane otwory wentylacji, zaś horyzontalność - okap stropodachu.

ELEWACJA POŁUDNIOWA - prezentuje w skrótach elew. poprzednią, okno komory poł., tarcze pancerne elewacji wschodniej oraz załamanie wschodniej izby bojowej likwidującej kąt martwy przed strzelnicami dział.

ELEWACJA WSCHODNIA - prezentuje w widoku ortogonalnym tarcze pancerne wyznaczające jej rytm, 1 strzelnicę broni maszynowej oraz w skrócie strzelnicę wschodniej izby bojowej. Charakter wszystkich elewacji - funkcjonalizm forteczny znany z późniejszych, XX-wiecznych ostrogów fortecznych i schronów bojowych.

DACH - monolityczny stropodach betonowy o grubości ok. 2 m, wylany na konstrukcji z dwuteowników i łupin stalowych.

WNĘTRZE - posiada bardzo złożony układ, uwarunkowany wymaganymi kątami ostrzału a umożliwiony betonową monolityczną konstrukcją. Dostępne przez dwa wejścia - w ścianie zachodniej oraz w załamaniu północnej części budowli. W części południowej izba bojowo-mieszkalna z oknem i podobną strzelnicą - otwartą w kierunku wschodnim. W ścianie wschodniej cztery kazamaty pancerne dla 8-centymetrowych dział Skody na kołyskowych lawetach do strzelnic minimalnych /"Minimalschartenlafette"/ o wadze 1135 kg każda. Najbardziej na wschód wysunięta mała izba bojowa broni maszynowej, strzelającej wzdłuż ściany wschodniej. W części zachodniej - korytarz będący równocześnie komorą bojową dla czterech stanowisk broni ręcznej lub



14. Kubatura 909 m <sup>3</sup>	15. Powierzchnia użytkowa 124 m <sup>2</sup>	16. Przeznaczenie pierwotne tradycjon fortu 49 1/4	17. Użytkowanie obecne nieużytkowany
18. Prace budowlane i konserwatorskie, ich przebieg i dokumentacja		<p>19. Stan zachowania (fundamenty, ściany zewnętrzne, ściany wewnętrzne, sklepienia, stropy, konstrukcje dachowe, pokrycie dachu, wyposażenie i instalacje)</p> <p>FUNDAMENTY - stan nierozpoznany. Uszkodzenia budowli, które wskazywałyby na naruszenie fundamentów nie występują.</p> <p>ŚCIANY ZEWNĘTRZNE - stan bardzo dobry. Niewielkie pęknięcia powierzchniowe.</p> <p>ŚCIANY WEWNĘTRZNE - niewielkie ubytki cegły i kamienia.</p> <p>STROPY - widoczna korozja powierzchniowa elementów nośnych wywołana wilgocią</p> <p>KONSTRUKCJE DACHOWE, POKRYCIE DACHU - blaszane fartuchy pokrycia dachowego nie są zachowane.</p> <p>WYPOSAŻENIE - działa ani lawety nie zachowały się, także nie zachowały się podstawy i karabiny maszynowe. Zachowane są natomiast pancerne nisze z napisami "E.SKODA PILSEN K2.18 N° 1-4, 1890 ", prowadnice lawet oraz zasuw i tarcze strzelnic.</p> <p>INSTALACJE - zachowane lecz nieodróżne instalacje wentylacyjno-grawitacyjne.</p>	
20. Najpilniejsze postulaty konserwatorskie		<ol style="list-style-type: none"> <li>1. Zamknąć obiekt za pomocą replik drzwi pancernych.</li> <li>2. Oczyszczyć wnętrza.</li> <li>3. Odrzucić nisze pancerne w kazamatach artyleryjskich.</li> <li>4. Pokryć dach warstwą asfaltu i blachą.</li> <li>5. Odtworzyć /udroźnić/ wentylację grawitacyjną.</li> </ol>	



21. Akta archiwalne (rodzaj akt, numer i miejsce przechowywania)

Rzut i przekroje fortu w opracowaniu archiw./poz.4 Bibliografii/. Biblioteka Jagiellońska w Krakowie sygn. 327 377 II H-10.  
Negatywy zdjęć i oryginały rysunków przechowywane u autorów.

22. Bibliografia

1. Bogdanowski J.: Fortyfikacja austriacka na ziemiach polskich 1850-1914.  
"Stud. i Mat. do Hist. Wojsk."
2. tegoż: Warownie i zieleń Twierdzy Kraków 1979
3. Brosch T., Steinitz E.: Die Reichsfestigung Österreich-ungarns zur Zeit Conrads v. Hotzendorf.  
Wien 1937
4. Brunner M.: Beständige Befestigung, Auflage 7.  
Wien 1900
5. Förstner F.: Przemysł - Geschichte der bedeutensten Festung Österreich - Ungarns"  
/Dissertation/ Wien 1985

23. Źródła ikonograficzne i fotografie (rodzaj, miejsce przechowywania, sygnatury)

Rzut i przekroje fortu w opracowaniu archiw./poz.4 Bibliografii/. Biblioteka Jagiellońska w Krakowie sygn. 327 377 II H-10.  
Negatywy zdjęć i oryginały rysunków przechowywane u autorów.

24. Uwagi różne

25. Wypełnił

mgr inż.arch. *Nitka*  
Maciej Nitka  
mgr inż.arch. *Wojciech Pietkun*  
Wojciech Pietkun  
**PRAWA AUTORSKIE ZASTRZEŻONE**  
*9 wkt.*

26. Sprawdził

prof. dr hab.inż.arch.  
Janusz Bogdanowski  
Kierownik Zakładu

*prof. dr hab. arch. Janusz Bogdanowski*



1. Miejscowość Kraków N.Huta Grębałów	2. Obiekt (nazwa jak w karcie) Fort 49 1/4 Grębałów C. Tradvtor	3. Zawartość wkładki (nazwa obiektu lub materiału uzupełniającego) c.d. pktu 13
--	---	--

maszynowej oraz izba bojowa broni maszynowej ze strzelnicą poziomą przeciwrykoszetową. W środku budowli - trójkątne, bezokienne pomieszczenie - zapewne magazyn amunicyjny. W cz. północnej - izba załogi z niewielkim pomieszczeniem podziemnym.

WYPOSAŻENIE - A. Bojowe: składało się z 4 wspomnianych kazamat artyleryjskich chronionych tarczami panc. w formie nisz o zmiennej grubości / max ok. 30 cm / ze strzelnicami minimalnymi, poza nimi, w odl. ok. 2m łukowa prowadnica lawet kołyskowych. Strzelnie broni maszynowej i ręcznej zabezpieczone tarczami i zasuwami pancernymi.  
B. Techniczne: wentylacja grawitacyjna, zapewne też kanalizacja.

Maciej Nitka 87.10.15

Wkładkę założył: .....  
(imię, nazwisko, data)  
u autorów

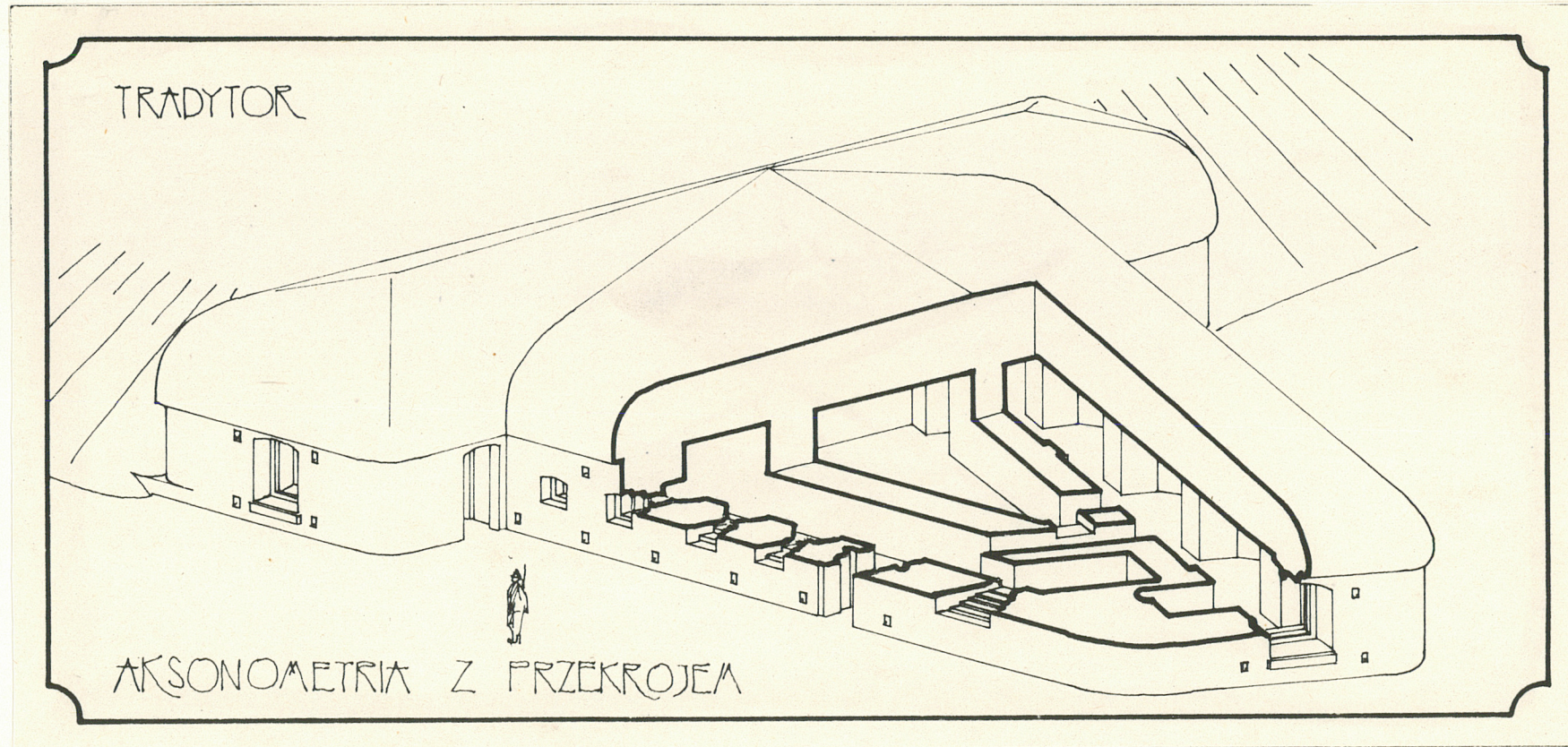
Miejsce przechowywania negatywów: .....



1. Miejscowość  
Kraków, N.Huta, Grębałów

2. Obiekt (nazwa jak w karcie)  
Forz 49 1/4 Grębałów  
C. Tradytor

3. Zawartość wkładki (nazwa obiektu lub materiału uzupełniającego)  
Aksonometria z przekrojem / Rzut



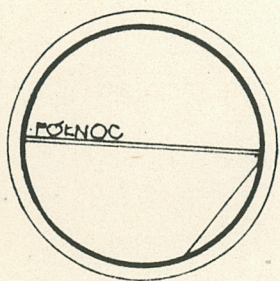
Wkładkę założył: Maciej Nitka, 87.10.15  
(imię, nazwisko, data)

Miejsce przechowywania negatywów: u autorów

jed. W.A. Olsztyn z. 135/S  
OZGraf. Z.P. Ostróda z. 676 n. 40 000



0 1 2 3 4 5/8



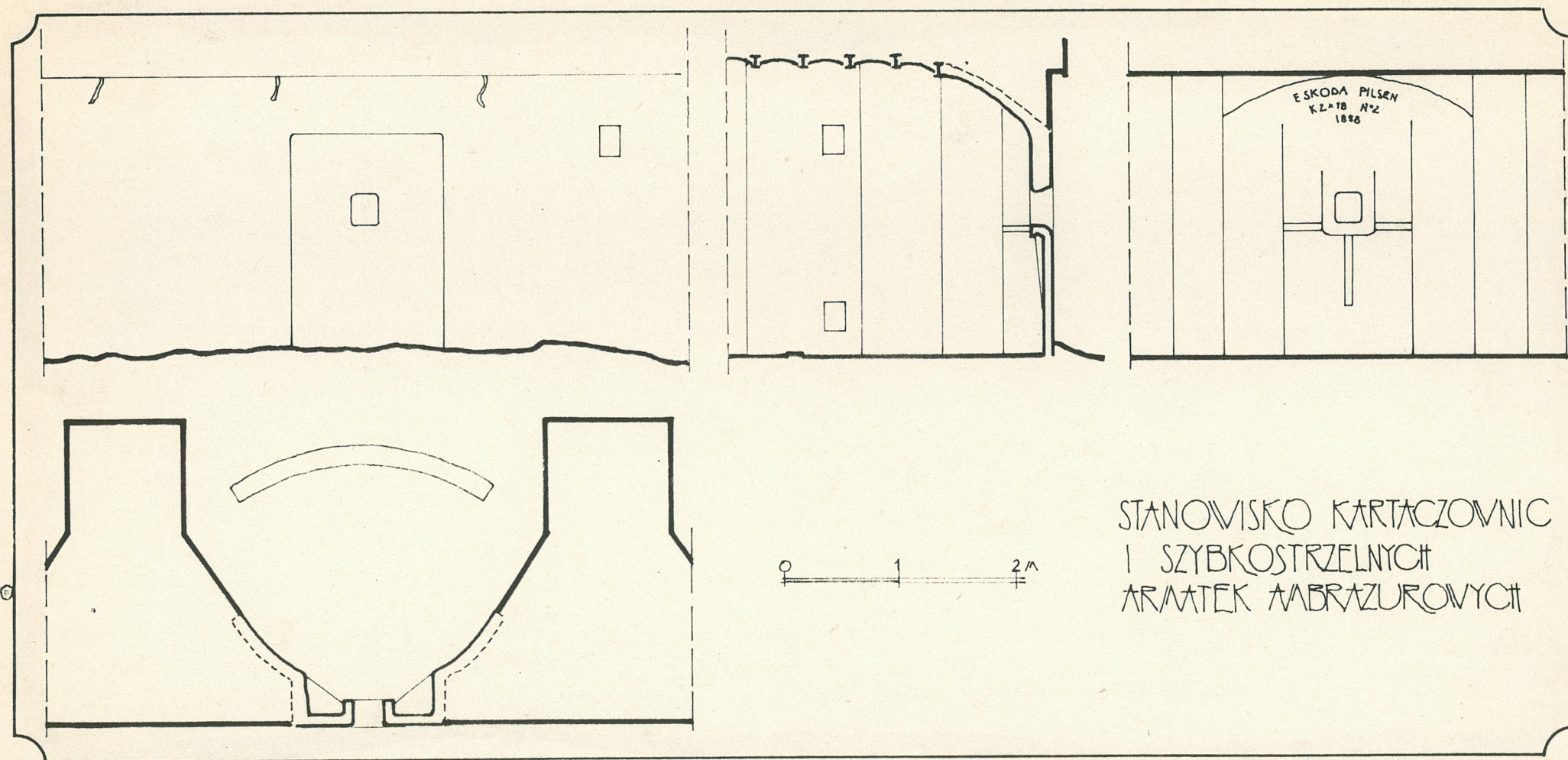
TRADYTOR



1. Miejscowość  
Kraków N. Huta Grębałów

2. Obiekt (nazwa i adres w karcie)  
Fort 49 1/4 Grębałów  
c. Tradytor

3. Zawartość wkładki (nazwa obiektu lub materiału uzupełniającego)  
Stanowisko kartaczownic / Tradytor - elewacje



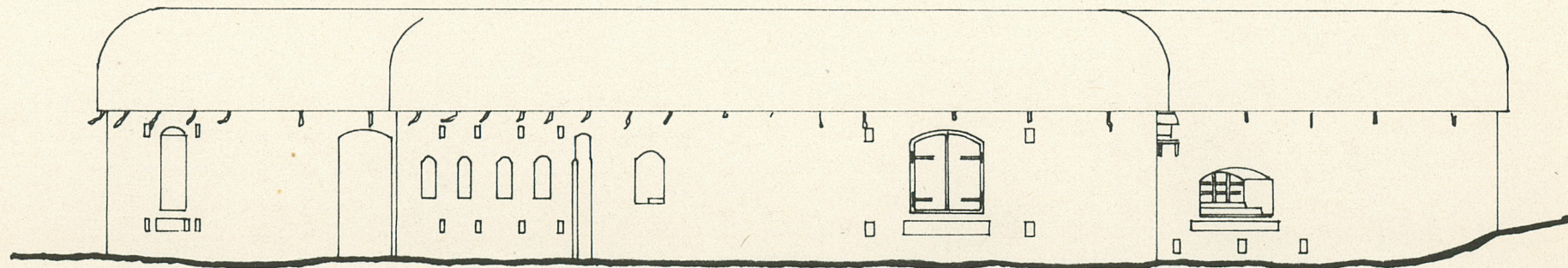
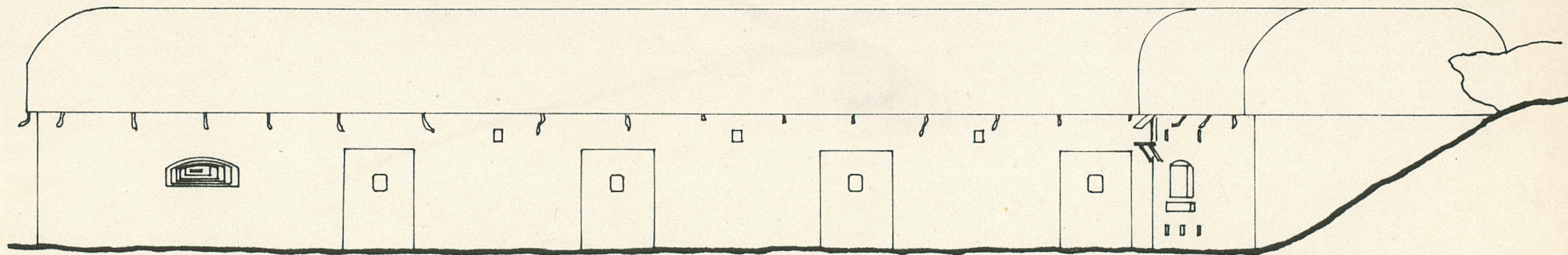
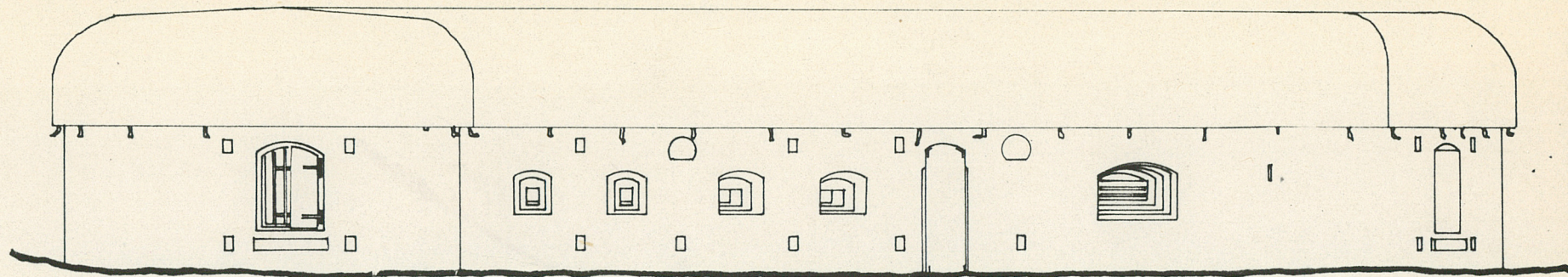
Wkładkę złożył: Maciej Nitka, 87.10.15

(imię, nazwisko, data)

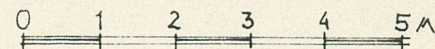
Miejsce przechowywania negatywów: u autorów

Jedn. Wyd. Akcyd. Olsztyn zam. 1296/8/78  
OZGraf. KP. Ostróda zam. 144 z. 26000





TRADYTOR - ELEWACJE





1. Miejscowość

Kraków N. Huta Grębałów

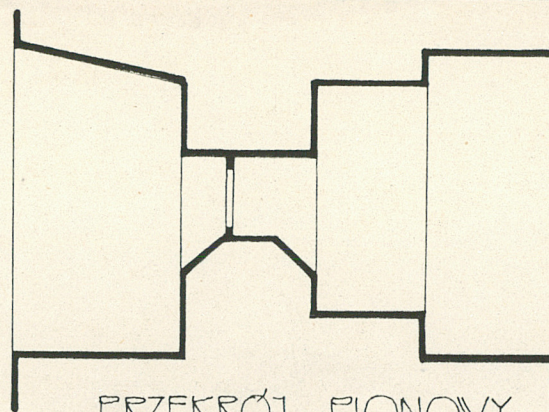
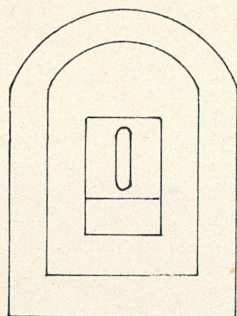
2. Obiekt (nazwa jak w karcie)

Fort 49 1/4 Grębałów  
C. Tradycja

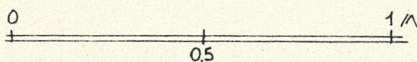
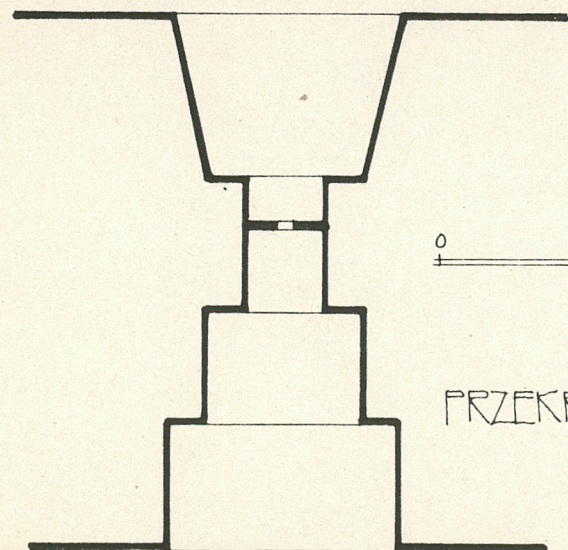
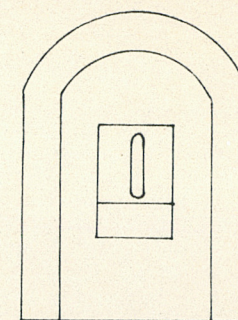
3. Zawartość wkładki (nazwa obiektu lub materiału uzupełniającego)

Strzelnice

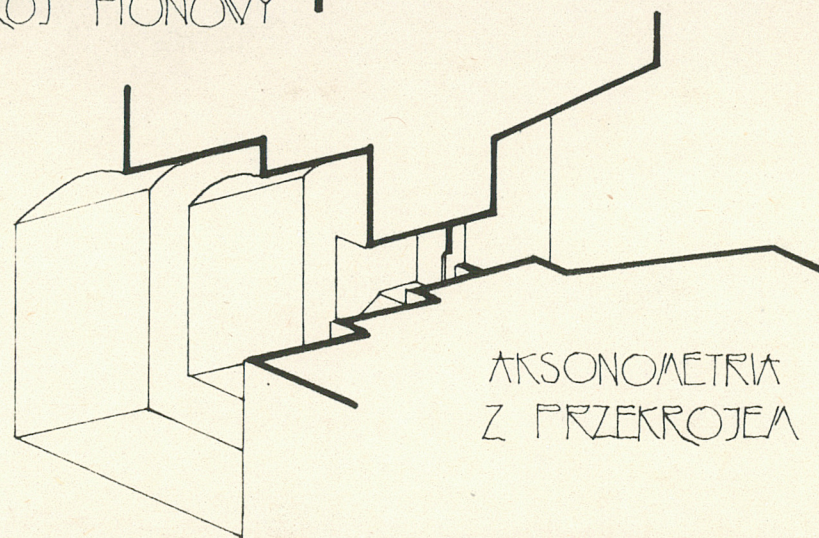
WIDOK  
OD ZEWN.



PRZEKRÓJ PIONOWY



PRZEKRÓJ POZIOMY



AKSONOMETRIA  
Z PRZEKROJEM

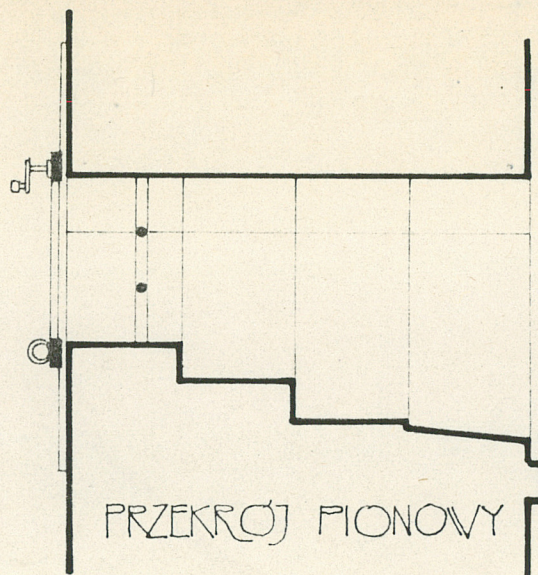
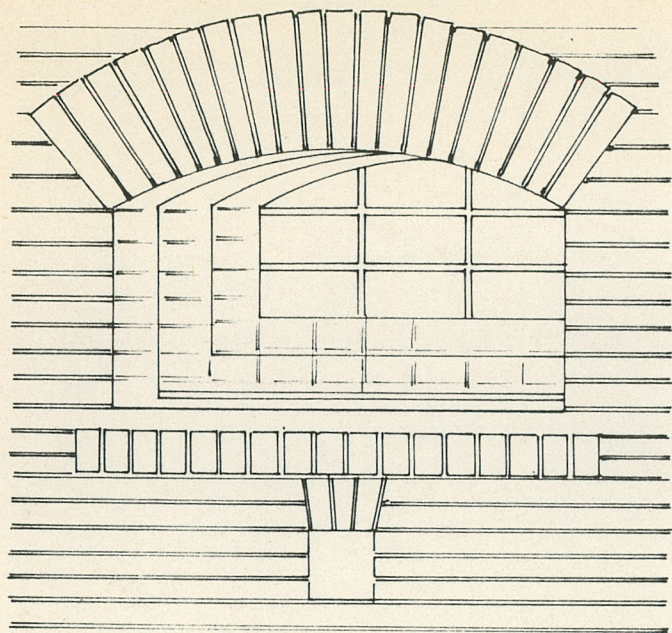
Wkładkę złożył: Maciej Nitka, 87.10.15

(imię, nazwisko, data)

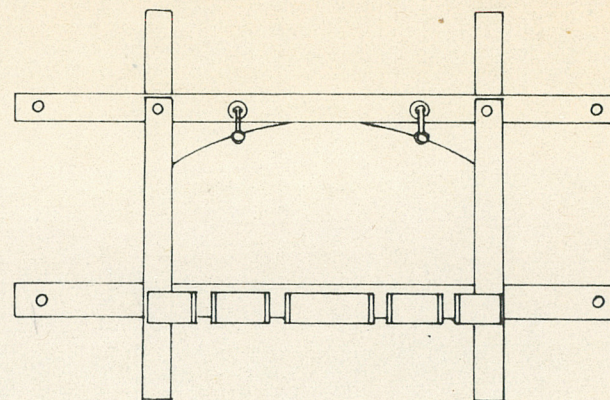
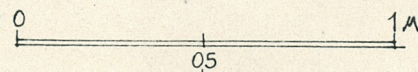
Miejsce przechowywania negatywów: u autorów

Jedn. Wyd. Akcyd. Olsztyn zam. 1299/5/78  
OIGraf. ZP. Ostręda zam. 1040 z 29000

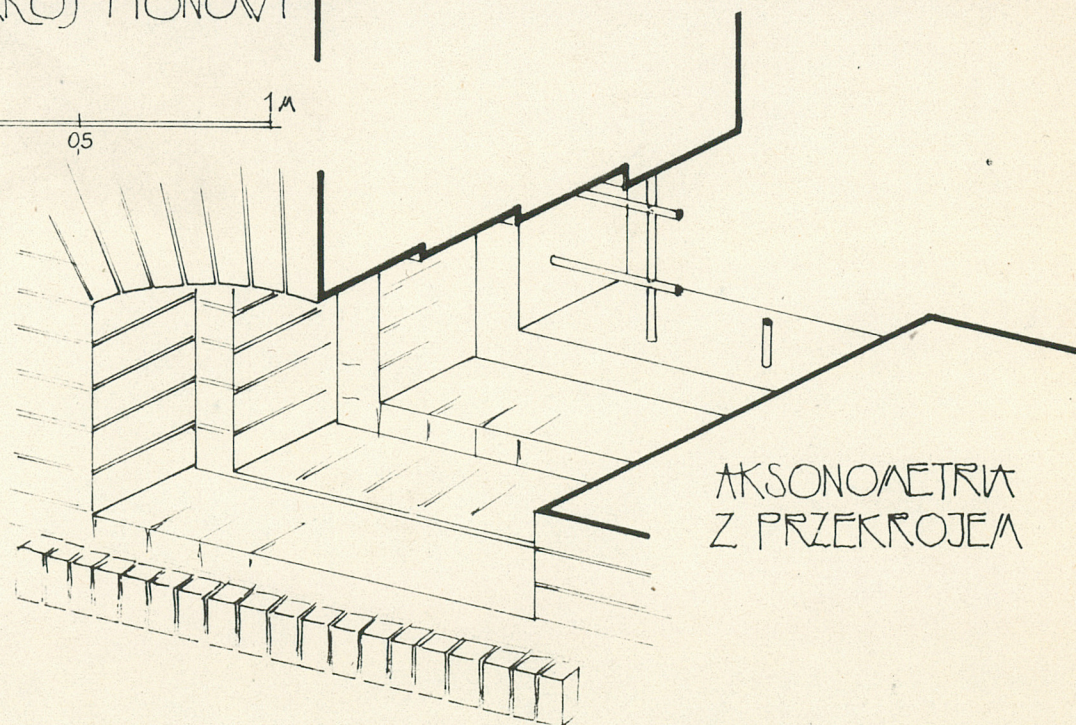
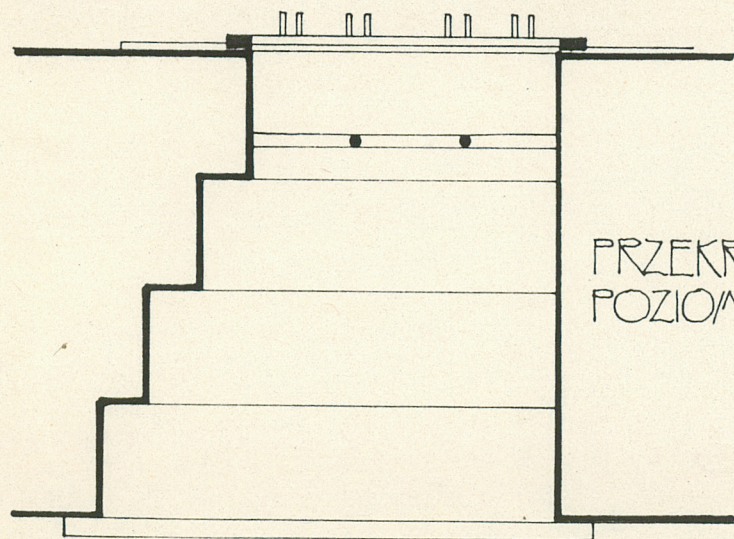




PRZEKROJ PIONOWY



PRZEKROJ  
POZIOMY



AKSONOMETRIA  
Z PRZEKROJEM

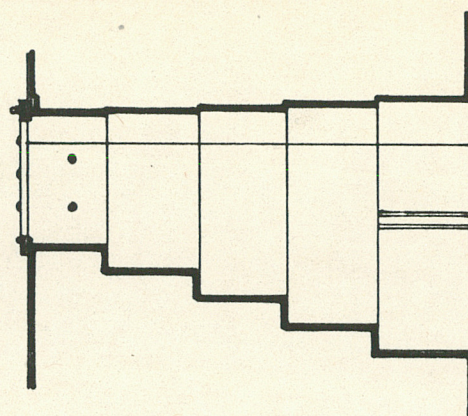
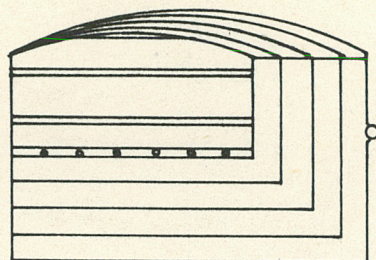


1. Miejscowość  
Kraków N. Huta Grębałów

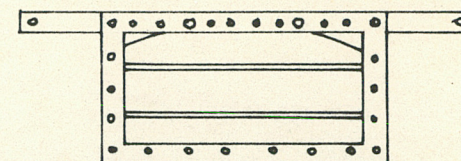
2. Obiekt (nazwa jak w karcie)  
Fort 49 1/4 Grębałów  
C. Tradytor

3. Zawartość wkładki (nazwa obiektu lub materiału uzupełniającego)  
Strzelnica / Okno

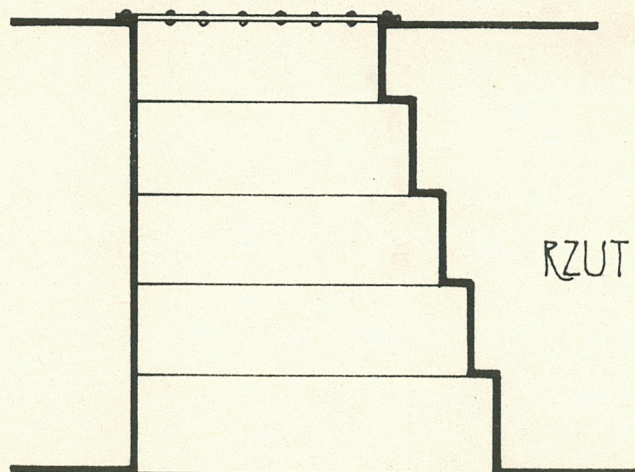
WIDOK Z ZEWNĄTRZ



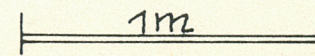
PRZĘCZÓJ PIONOWY



WIDOK OD WEWNĄTRZ



RZUT



Wkładkę założył: ..... Maciej Nitka 87.10.15  
(imię, nazwisko, data)

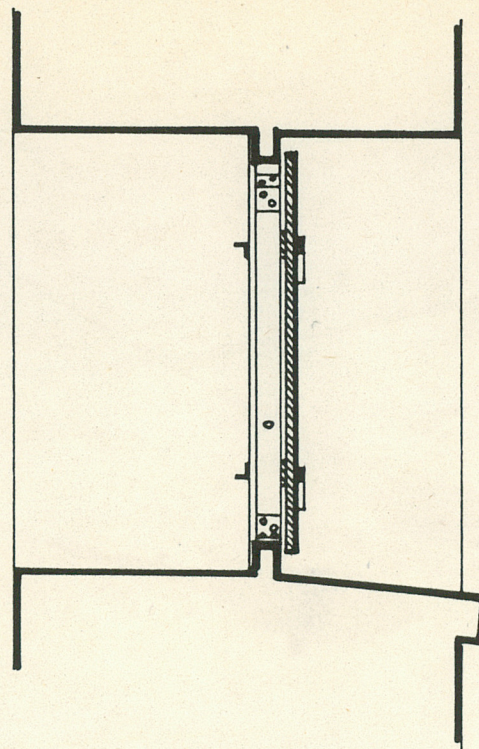
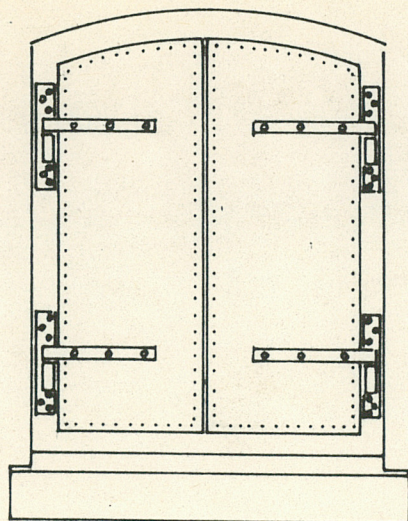
Miejsce przechowywania negatywów: ..... u autorów

jed. W.A. Olsztyn z. 135/S  
OZGraf. Z.P. Ostróda z. 676 n. 40 000

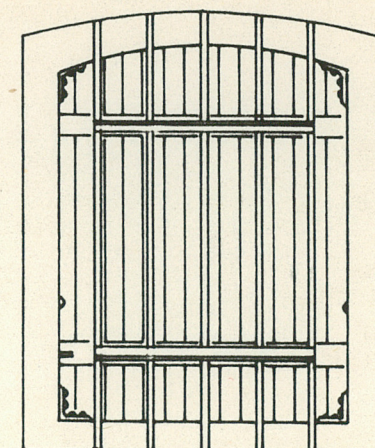
Wzór ODZ 1978 r.



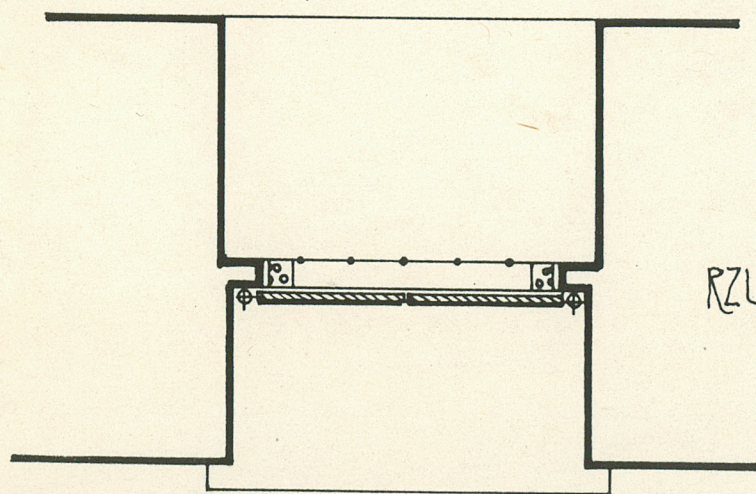
WIDOK Z ZEWNĄTRZ



PRZĘKROJ PIONOWY



WIDOK OD WEWNĄTRZ



RZUT

1m2



1. Miejscowość

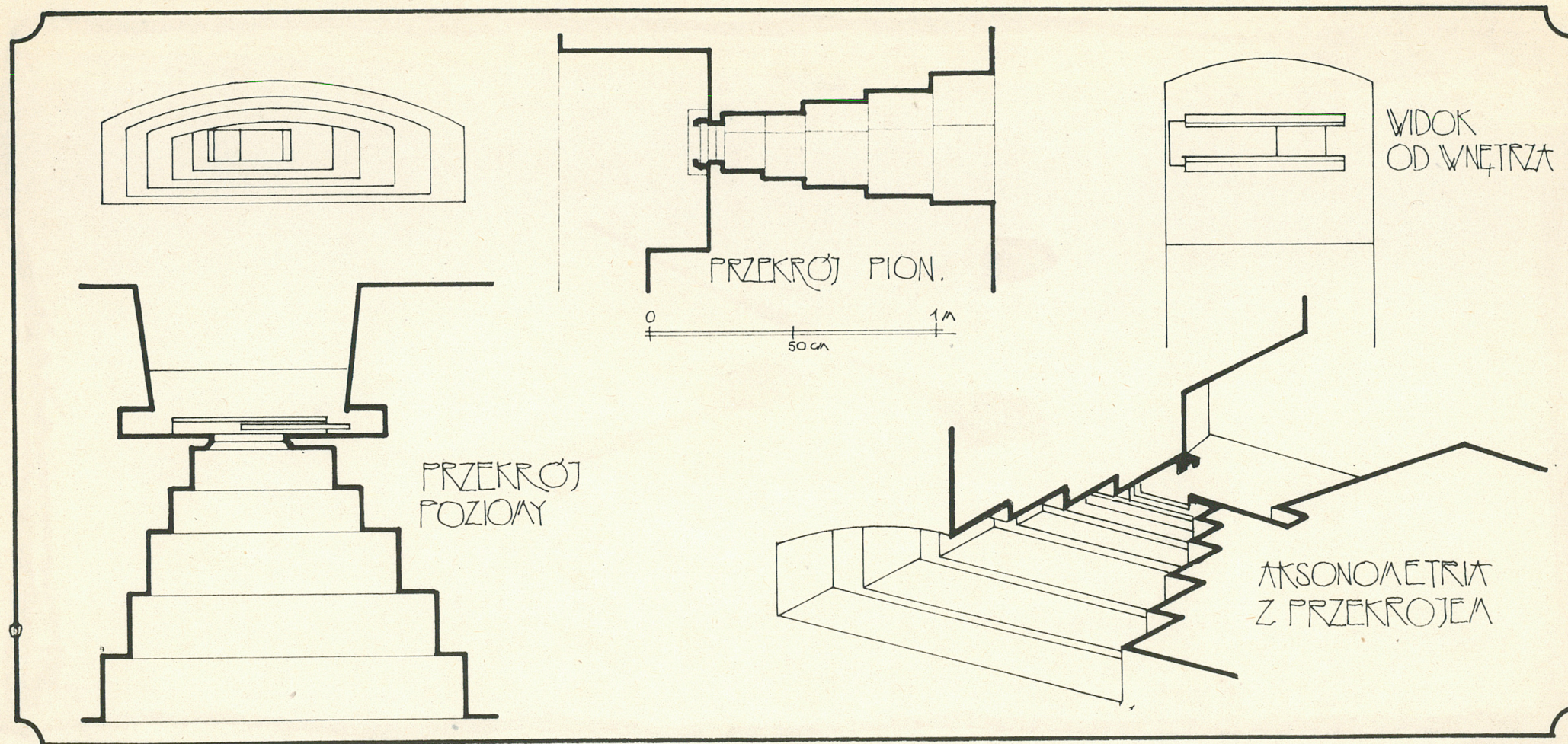
Kraków N. Huta Grębałów

2. Obiekt (nazwa jak w karcie)

Fort 49 1/4 Grębałów  
C. Tradytor

3. Zawartość wkładki (nazwa obiektu lub materiału uzupełniającego)

Strzelnice



Wkładkę założył: Maciej Nitka 87.10.15

(imię, nazwisko, data)

u autorów

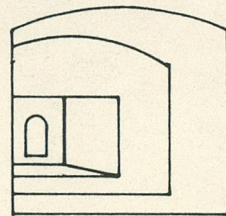
Miejsce przechowywania negatywów:

jed. W.A. Olsztyn z. 135/S  
OZGraf. Z.P. Ostróda z. 676 n. 40 000

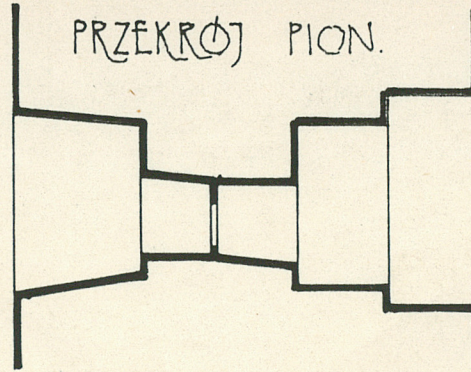
Wzór ODZ 1978 r.



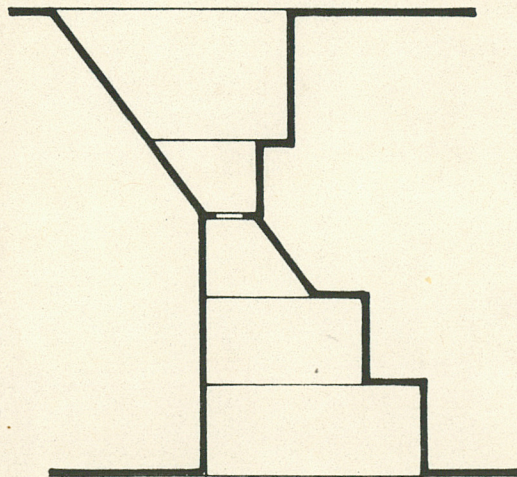
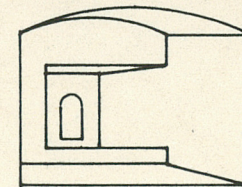
WIDOK Z ZEWN.



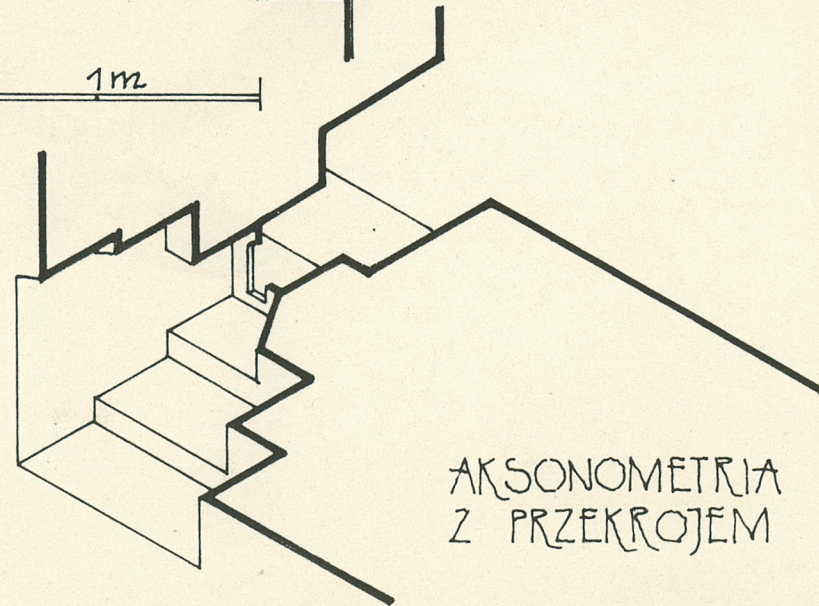
PRZĘKRÓJ PION.



WIDOK OD WEWN.



PRZĘKRÓJ POZIOMY



AKSONOMETRIA  
Z PRZĘKROJEM



1. Miejscowość

Kraków N. Huta Grębałów

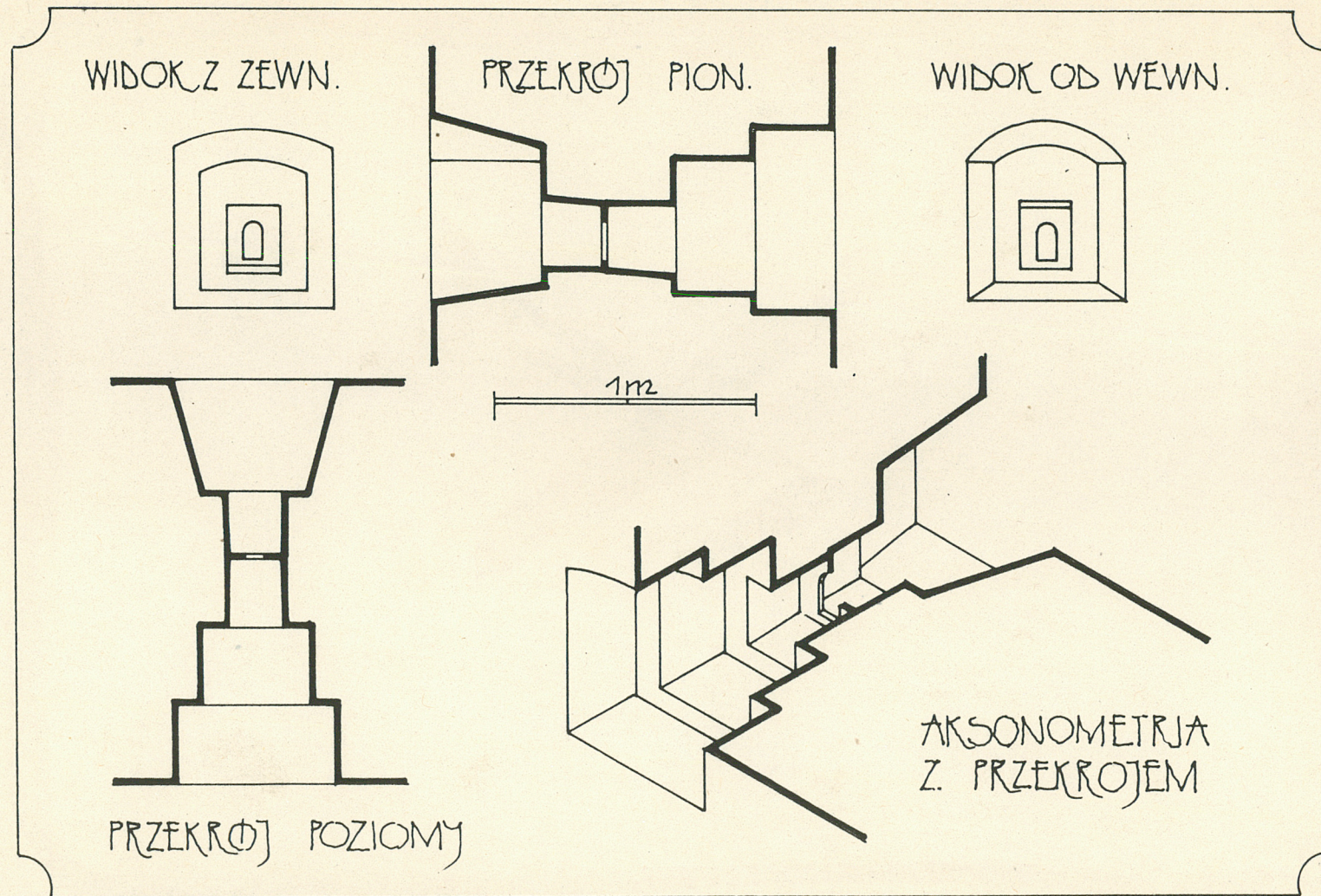
2. Obiekt (nazwa jak w karcie)

Fort 49 1/4 Grębałów

C. Tradycja

3. Zawartość wkładki (nazwa obiektu lub materiału uzupełniającego)

Strzelnice / zdjęcia



Wkładkę złożył: Maciej Nitka 87.10.15

(imię, nazwisko, data)

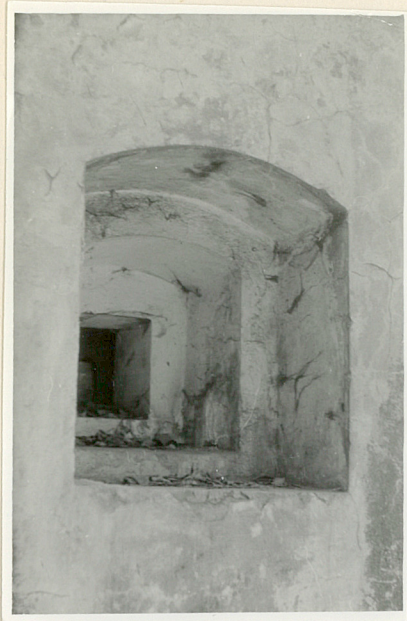
u autorów

Miejsce przechowywania negatywów:

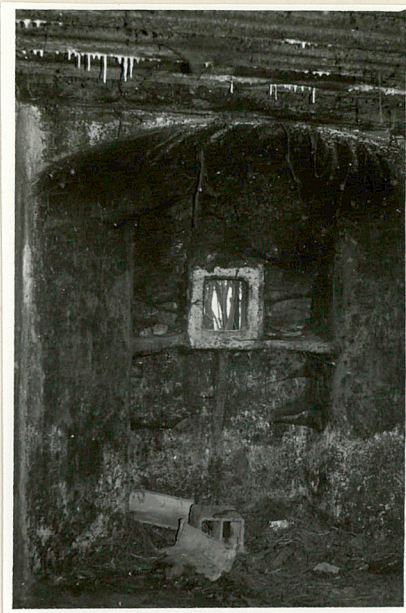
Jedn. Wyd. Akcyd. Olsztyn zam. 1296/5/78  
OŁGraf. ZP. Ostroda zam. 1048 z. 20000



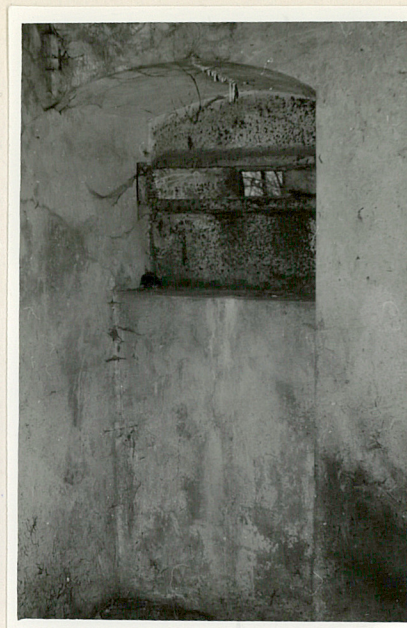
Strzelnica broni masz.



Wnętrze kazamaty panc



Panc. zamknięcie strzeln.



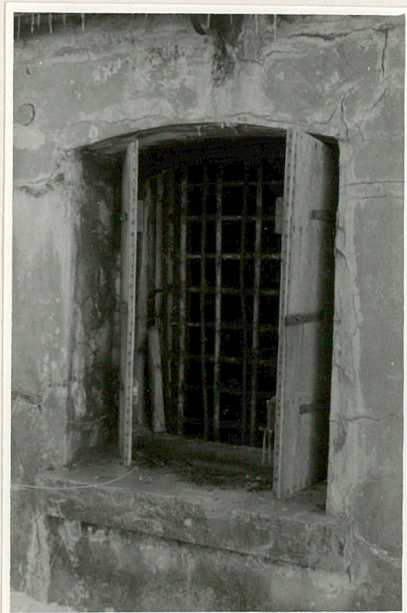
Okno



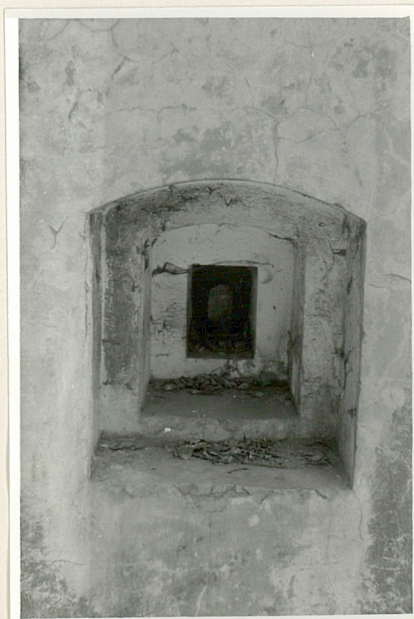
Asymetr. strzelnica  
przeciwrykoszetowa



Okno



Strzelnica



Okno południowej  
izby tradytora





1. Miejscowość

Kraków N. Huta Grębałów

2. Obiekt (nazwa jak w karcie)

Fort 49 1/4 Grębałów  
C. Tradystor

3. Zawartość wkładki (nazwa obiektu lub materiału uzupełniającego)

Fotografie

Strzelnica pozioma



Jak obok



Okap i zniszczona rynna



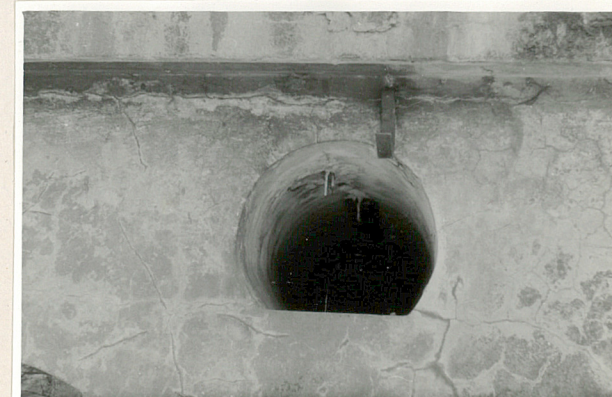
Pozioma tarcza panc.



Strzelnica od wewnątrz



Otwór reflektora



Wkładkę założył: Maciej Nitka 87.10.15  
(imię, nazwisko, data)

Miejsce przechowywania negatywów: u autorów

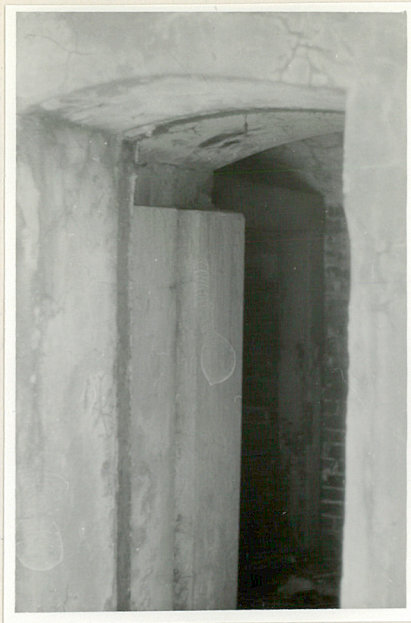
Jedn. Wyd. Akcyd. Olsztyn zam. 1296/5/78  
GZGraf. ZP. Olsztyn zam. 1444 z. 20000



Wnęka z rurą na wodę opadową



Wejście do tradytora



Odłamany fragm. rury spustowej

Korytarz wzdłuż zach. ściany



Wnęka reflektora



Dolny otwór wentylacyjny





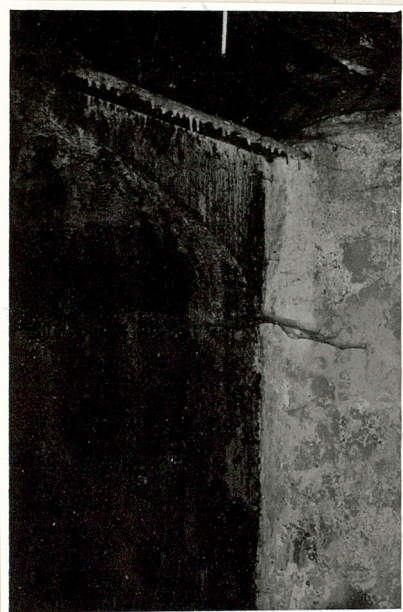
1. Miejscowość  
Kraków N. Huta Grębałów

2. Obiekt (nazwa jak w karcie)  
Fort 49 1/4 Grębałów  
C: Tradytora

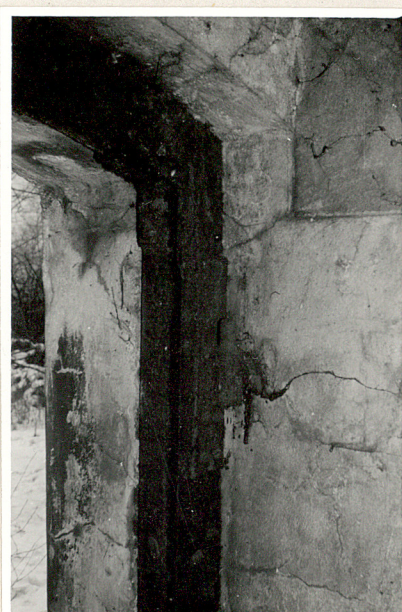
3. Zawartość wkładki (nazwa obiektu lub materiału uzupełniającego)

Fotografie

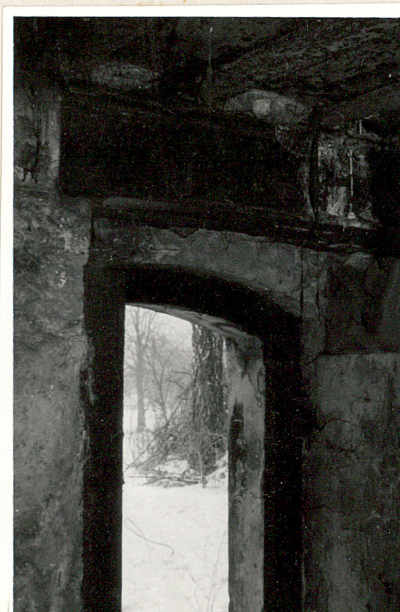
Łączenie ściany i stropu  
kazamaty panc.



Detal drzwi wejściowych



Drzwi



Wejście do tradytora



Nadproże okna

Wnętrze latryny



Wkładkę złożył: Maciej Nitka 87.10.15

(imię, nazwisko, data)

Miejsce przechowywania negatywów: u autorów

Jedn. Wyd. Akcyd. Olsztyn zam. 1234/5/78  
GZGraf. ZP. Ostroda zam. 1044 z. 20000