

OŚRODEK DOKUMENTACJI  
ZABYTEKÓW W WARSZAWIE  
KARTA EWIDENCYJNA ZABYTEKÓW  
ARCHITEKTURY I BUDOWNICTWA

A B C D E F G H I J K L Ł M N O P R S T U V W X Y Z

Nr

1. Obiekt

**Fort grupy Batowice 48 „Mistrzejowice” 48a**

2. Czas powstania

**1895 - 96**

3. Miejscowość

**Kraków**

4. Adres

**Os. Piastów, obiekt położony na działce  
52/50**

nr hipoteczny

5. Przynależność administracyjna

Województwo **małopolskie**

Powiat **krakowski**

Gmina **Kraków**

6. Poprzednie nazwy miejscowości

**Mistrzejowice**

7. Przynależność administracyjna  
przed 01.01.1999

województwo **miasto Kraków, małopolskie**

8. Właściciel i jego adres

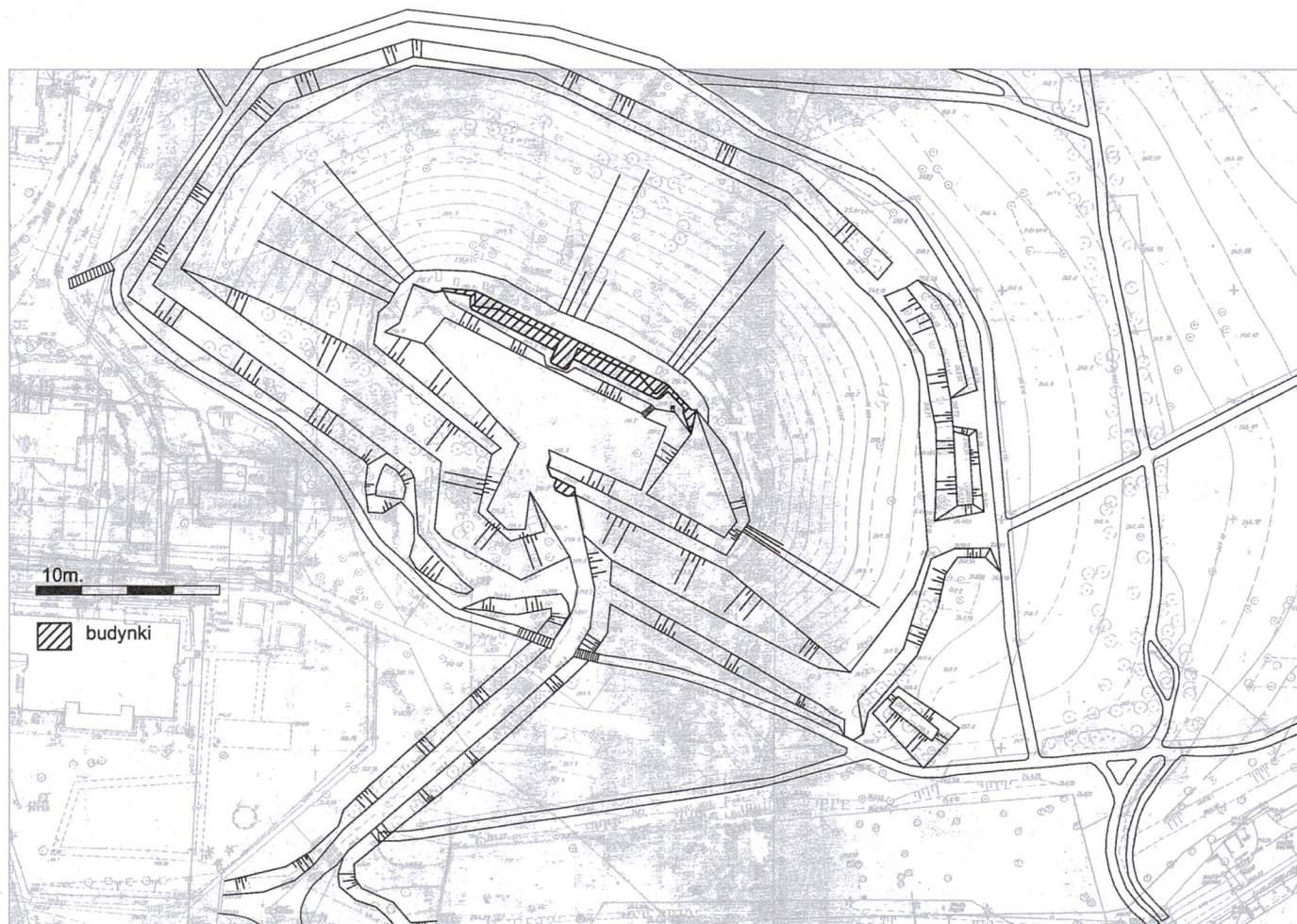
**Miasto Kraków**

9. Użytkownik i jego adres

**Brak**

10. Rejestr zabytków

**A-90/M**





12. Autorzy, historia obiektu, określenie stylu	13. Opis (sytuacja, materiał i konstrukcja, rzut, bryła, elewacje, wnętrze, wyposażenie, instalacje)
<p>Obiekt znajdujący się na działce ew. 52/50 znany pod nazwą Fort 48a „Mistrzejowice”, został zbudowany w latach 1896-98, w okresie modernizacji twierdzy Kraków. Do jego zadań należała obrona prawego przedpola fortu 48 „Batowice”, oraz doliny rzeki Dłubni. Projektantem małego fortu międzypola (GZW) był por. sztab. gen. Emil Gołogórski. Zbudowany w stylu prostego funkcjonalizmu fortecznego z elementami klasycyzującymi. Fort 48a jest jednym z obiektów stworzonym według idei małego fortu pancernego ze wzmocnioną konstrukcją betonową. Jest on przykładem fortu pancernego przeznaczonego do obrony bliskiej.</p> <p>W latach I wojny światowej fort został doprowadzony do stanu mobilizacji. Wprowadzone zostały przeszkody, pozycje piechoty, fort został włączony w system ciągłych umocnień twierdzy Kraków. W systemie obronnym pełnił w/w funkcję. Podczas I wojny nie odegrał znaczącej roli.</p> <p>W okresie międzywojennym należał do obszaru warownego „Kraków”. W trakcie II wojny światowej nie posiadał żadnej funkcji. 1943 zdemontowano lawety pancerne. Po II wojnie światowej należał do Wojskowego Zarządu Kwaterunkowego. Prowadzono dalszy demontaż części pancernych, służył okresowo jako obiekt magazynowy.</p> <p>Od roku 1975 nie ma użytkownika.</p>	<p>Fort 48a „Mistrzejowice” stanowił wypełnienie międzypola w V grupie warownej, podobnie jak fort Katowice i Bibice. Fort „Mistrzejowice” miał eliminować możliwość ominięcia gościńca warszawskiego jarami. Fort położony jest w północno-zachodniej części dzielnicy XV Mistrzejowice miasta Krakowa. Obiekt oparty jest na charakterystycznym narysie półkolistym, część wewnętrzna fortu jest zamknięta blokiem koszar. Fort zorientowany jest na północny wschód w kierunku wsi Michałowice, droga dojazdowa podchodzi od południa. Wjazd do fortu broniła basteja i kojec szyjowy. Cztery wieże pancerne typu M-94 znajdowały się po dwie na każdym z barków fortu, oraz w centralnym punkcie koszar czołowych zlokalizowana była pancerna wieża obserwacyjna. W centrum fortu znajduje się dziedziniec zamknięty wałem ziemi. Schrony na terenie fortu zlokalizowane były czołowo. Konstrukcje tego typu spłaszczony stok fosy o owalnym zarysie.</p> <p>Obiekt zbudowany został w oparciu o koncepcje nowej klasy austriackich fortów pancernych. W elementy składające się a dzieło to fosa szyjowa, basteja obrony zapola, kojec obrony wjazdu, wał szyjowy, plac broni, rów przed koszarą, fosa o stoku spłaszczonym, koszary czołowe. Ściany fortu jak i kojca szyjowego wykonane zostały z cegły zendrówki na zaprawie wapiennej. Stropy i ściany drugiej kondygnacji wykonane zostały ze stalobetonu. Elewacja czołowa symetryczna po obu stronach centralnie umieszczonego kojca wewnętrznego, elewacje boczne i tylna znajdują się w wale ziemnym.</p> <p>Kojec szyjowy jest budynkiem na planie pięciokąta o ceglanych ścianach i żelbetowym stropie, ściany kojca pokryte są pobiałą. Posiada on dwie strzelnice z dobrze zachowanymi prostokątnymi kratami. Odrzwia wykonane z kamienia. Oryginalnych drzwi pancernych brak. Kojec zatopiony w wale szyjowym, widoczne dwie elewacje.</p>

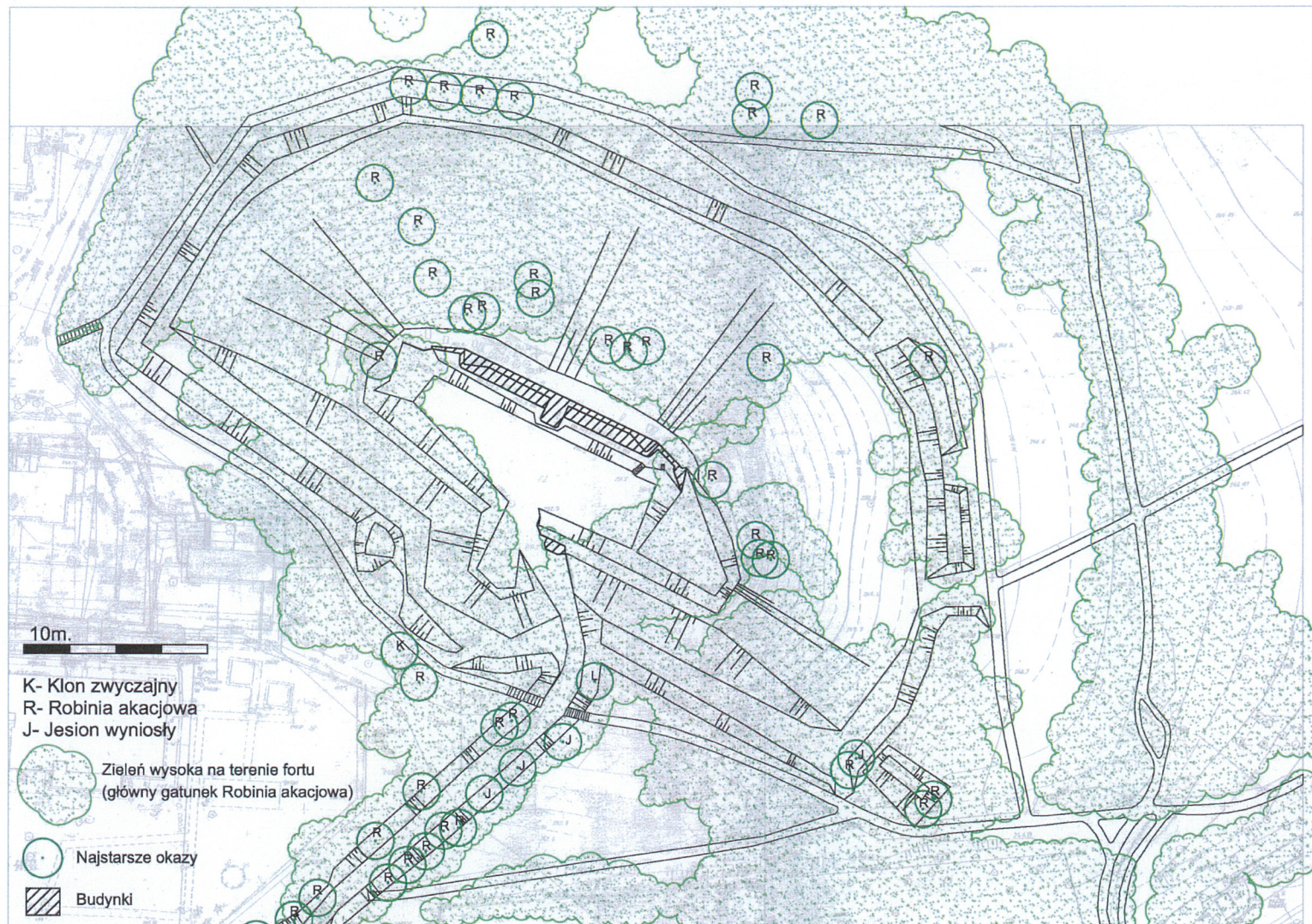


<p>14. Kubatura</p> <p>1465 m3</p>	<p>15. Powierzchnia użytkowa</p> <p>573 m2</p>	<p>16. Przeznaczenie pierwotne</p> <p>Mały fort międzypola, pancerny Twierdzy Kraków, „Mistrzejowice” 48a</p>	<p>17. Użytkowanie obecne</p> <p>Brak</p>
<p>18. Prace budowlane i konserwatorskie, ich przebieg i dokumentacja</p> <p>Jedyne prace przeprowadzane w obiekcie to замуrowanie dojść do wież pancernych i rozmontowanie ich.</p>		<p>19. Stan zachowania (fundamenty, ściany zewnętrzne, ściany wewnętrzne, sklepienia, stropy, konstrukcje dachowe, pokrycie dachu, wyposażenie i instalacje)</p> <p>Bryła fortu 48a „Mistrzejowice” zachowała się w stanie niemal nie zmienionym. Zmianie i rozmyciu uległa linia wałów otaczających fort. Teren fortu oraz koszar podlega sukcesji zieleni. W skład gatunkowy wchodzi Robinia Akacjowa, Jesion Wyniosły, Lipa Drobnolistna, Klon Zwyczajny. Zieleń ta jest prawdopodobnie w większości zielenią zachowaną z oryginalnych nasadzeń z dosadzeniami wtórnymi m.in. takich gatunków jak dereń biały, modrzew europejski, pojedyncze okazy świerka pospolitego. Można zauważyć układ zieleni w jakim została ona pierwotnie nasadzona. Dookoła fortu mamy nasadzenia liniowe, które kiedyś miały za zadanie zaburzenie widoczności sylwety fortu, zaś na terenie fosy o stoku spłaszczonym zauważamy nasadzenie płaszczyznowe.</p> <p>Koszary zachowały się w dość dobrym stanie, brak stolarki okiennej oraz stropów pomiędzy piętrami. Zachowały się elementy oryginalnej ślusarki takie jak kraty i drzwi pancerne. Widoczne małe ubytki w stropodachy żelbetowym. Brak wież pancernych.</p> <p>Kojec szyjowy zachowany w stanie dobrym. Brak drzwi pancernych, brak bramy głównej, po której zachowały się ślady okuć na ścianach kojca oraz elementy żelazne w drodze. Nasyp ziemny bastei w okolicy bramy uległ częściowemu zatarciu.</p> <p>20. Najpilniejsze postulaty konserwatorskie</p> <ol style="list-style-type: none"> <li>1. Adaptacja obiektu do społeczeństwa, przeznaczenie go na obiekt usługowy Przeprowadzenie konserwacji i rewitalizacji.</li> <li>2. Ogrodzenie i zabezpieczenie fortu.</li> <li>3. Przeprowadzenie dokładnych pomiarów i ekspertyz budowlanych.</li> <li>4. Wstawienie stolarki okiennej oraz krat w okna..</li> </ol>	

21. Akta archiwalne (rodzaj akt, numer i miejsce przechowywania)	24. Uwagi różne	
<p>*Zeszyt ewidencyjny fortu łącznikowego „Mistrzejowice”, Kraków 1925</p>		
<p>22. Bibliografia</p> <ul style="list-style-type: none"> <li>• Rola i znaczenie maskowań fortyfikacyjnych w kształtowaniu krajobrazu parkowego, na przykładzie Krakowa. T. 2 / Jadwiga Środulska-Wielgus</li> <li>• Janusz Bogdanowski - Warownie i zieleń twierdzy Kraków - (Wydawnictwo Literackie, Kraków.)</li> <li>• Janusz Bogdanowski - Sztuka obronna - (Zarząd Jurajskich Parków Krajobrazowych Województwa Krakowskiego, Kraków 1993r.)</li> </ul>	<p>25. Opracował</p> <p>tekst</p> <p>plany, rysunki</p> <p>zdjęcia fotograficzne</p> <p>miejsce przechowywania negatywów:</p>	<p>Adam Domagalski</p> <p>Kamil Danyluk</p> <p>Adam Domagalski</p> <p>Kamil Danyluk</p> <p>Adam Domagalski</p> <p>Kamil Danyluk</p> <p>Adam Domagalski</p>
<p>23. Źródła ikonograficzne i fotografie (rodzaj, miejsce przechowywania)</p> <p>*Fotografie własne</p> <p>*Rysunki Własne</p> <p>*Decyzja w sprawie wpisania do rejestru zabytków nieruchomości z dnia 11 maja 2007r Małopolski Wojewódzki Konserwator zabytków w Krakowie.</p> <p>*Granice wpisu do rejestru zabytków – Małopolski Wojewódzki Konserwator Zabytków w Krakowie</p> <p>* Odbitka z mapy ewidencji gruntów 1:1000, jednostka ewidencyjna Nowa Huta, obręb 2.</p>	<p>Karta po wypełnieniu podlega ochronie na podstawie przepisów prawa autorskiego.</p> <p>26. Adnotacje o inspekcjach, informacje o zmianach (daty, imiona i nazwiska wypełniających)</p>	



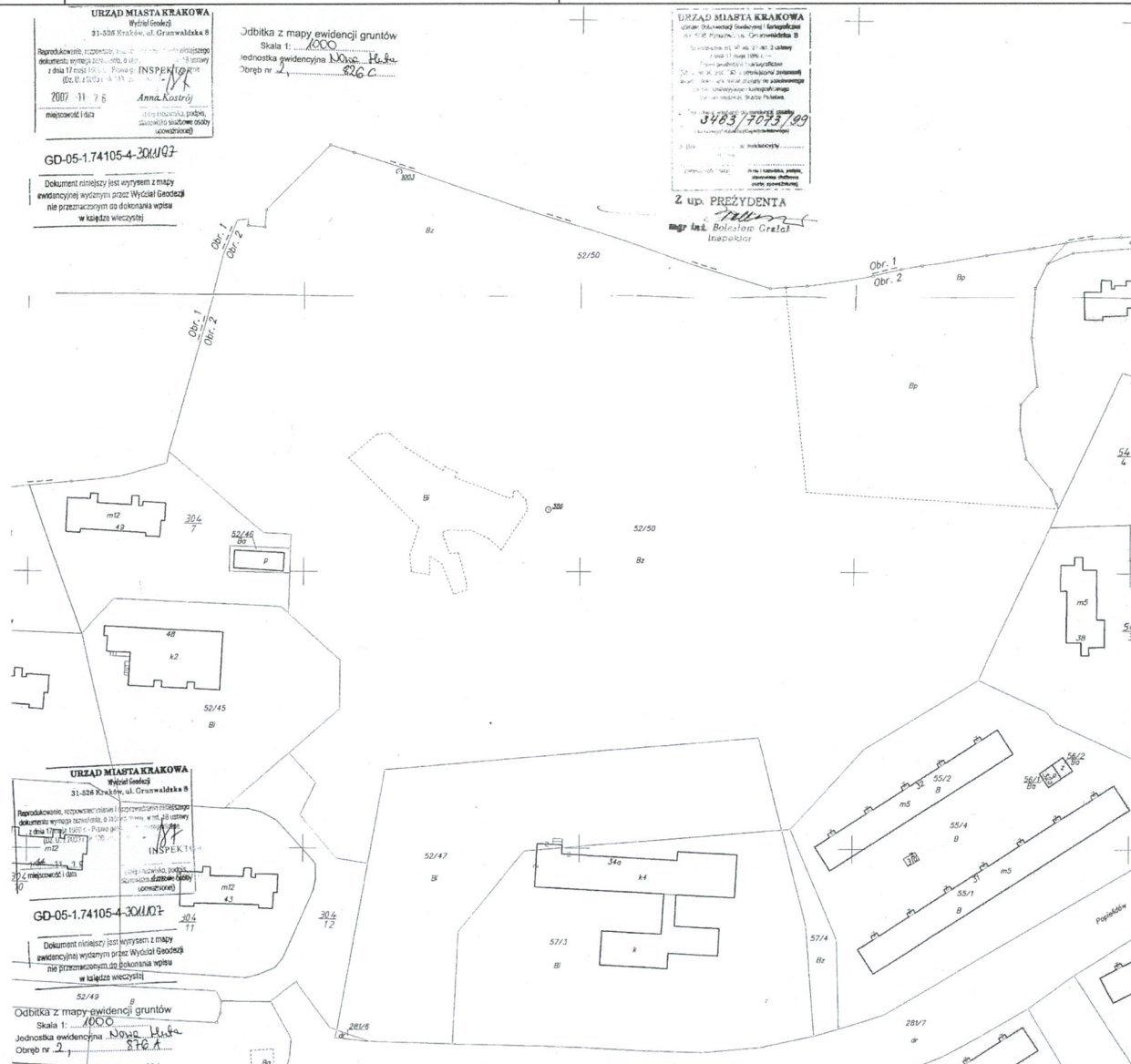
1. Miejscowość	2. Obiekt (nazwa jak w karcie)	3. Zawartość wkładki (nazwa obiektu lub materiału uzupełniającego)
gmina: <b>Kraków</b> powiat: <b>krakowski</b> województwo: <b>małopolskie</b>	<b>Fort grupy Batowice 48 „Mistrzejowice” 48a</b>	<b>Inwentaryzacja zieleni</b>



Wkładkę założyła:  
Miejsce przechowywania negatywów:



1. Miejscowość	2. Obiekt (nazwa jak w karcie)	3. Zawartość wkładki (nazwa obiektu lub materiału uzupełniającego)
gmina: <b>Kraków</b> powiat: <b>krakowski</b> województwo: <b>małopolskie</b>	<b>Fort grupy Batowice 48 „Mistrzejowice” 48a</b>	<b>Odbitka z mapy ewidencji gruntów 1:1000, jednostka ewidencyjna Nowa Huta, obręb 2.</b>



Wkładkę założyła:

Miejsce przechowywania negatywów:



1. Miejscowość	2. Obiekt (nazwa jak w karcie)	3. Zawartość wkładki (nazwa obiektu lub materiału uzupełniającego)
gmina: <b>Kraków</b> powiat: <b>krakowski</b> województwo: <b>małopolskie</b>	<b>Fort grupy Batowice 48 „Mistrzejowice” 48a</b>	<b>Dokumentacja fotograficzna ( elewacja – koszary szyjowe )</b>

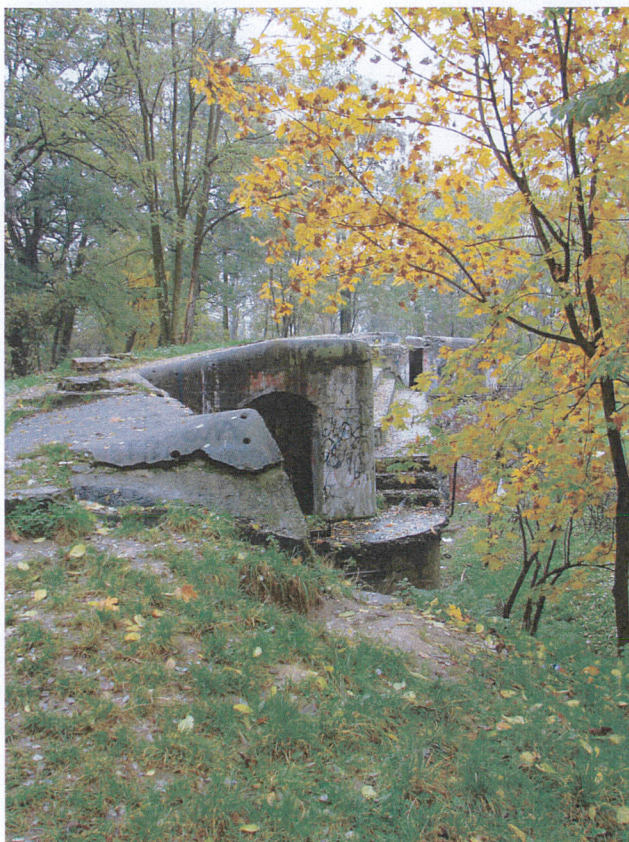


Wkładkę założyła:

Miejsce przechowywania negatywów:



1. Miejscowość	2. Obiekt (nazwa jak w karcie)	3. Zawartość wkładki (nazwa obiektu lub materiału uzupełniającego)
gmina: <b>Kraków</b> powiat: <b>krakowski</b> województwo: <b>małopolskie</b>	<b>Fort grupy Batowice 48 „Mistrzejowice” 48a</b>	<b>Dokumentacja fotograficzna ( bark lewy, pozostałości wieżyczki obserwacyjnej, bark prawy )</b>



bark lewy – zachowane drzwi pancerne



pozostałości po wieżyczce obserwacyjnej



bark prawy – zachowane drzwi pancerne



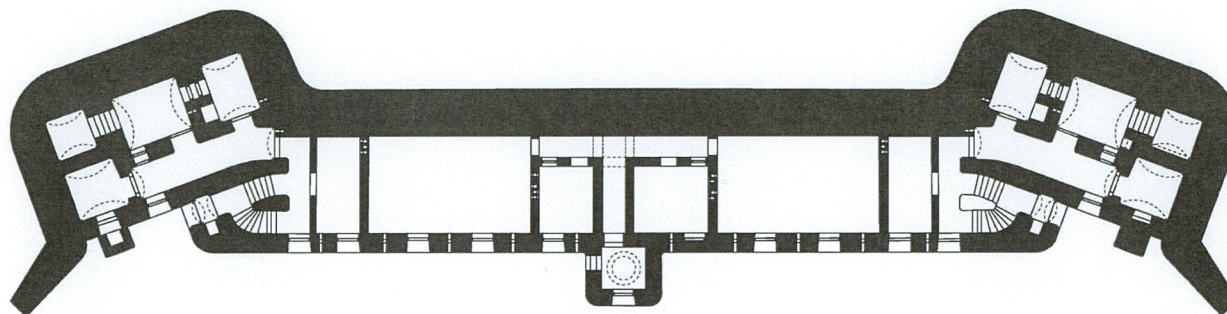
1. Miejscowość	2. Obiekt (nazwa jak w karcie)	3. Zawartość wkładki (nazwa obiektu lub materiału uzupełniającego)
gmina: <b>Kraków</b> powiat: <b>krakowski</b> województwo: <b>małopolskie</b>	<b>Fort grupy Batowice 48 „Mistrzejowice” 48a</b>	<b>Dokumentacja fotograficzna ( kojec szyjowy, droga do fortu )</b>



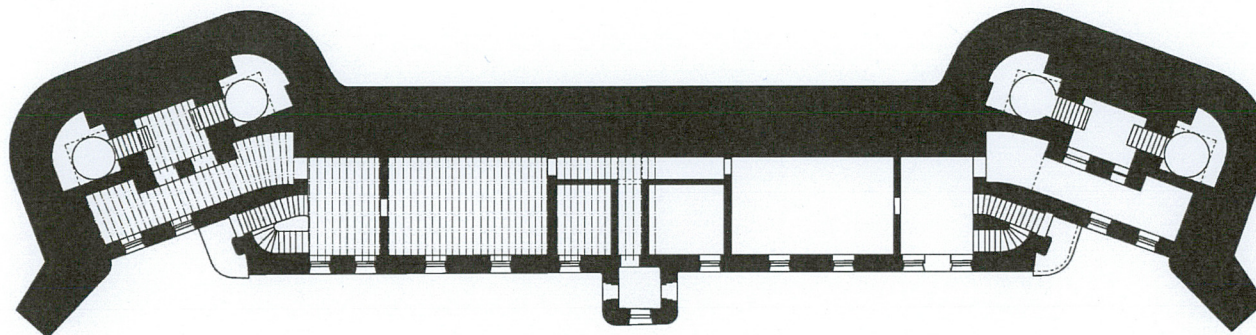


1. Miejscowość	2. Obiekt (nazwa jak w karcie)	3. Zawartość wkładki (nazwa obiektu lub materiału uzupełniającego)
gmina: <b>Kraków</b> powiat: <b>krakowski</b> województwo: <b>małopolskie</b>	<b>Fort grupy Batowice 48 „Mistrzejowice” 48a</b>	<b>Rzuty parteru i pietra</b>

rzut parteru



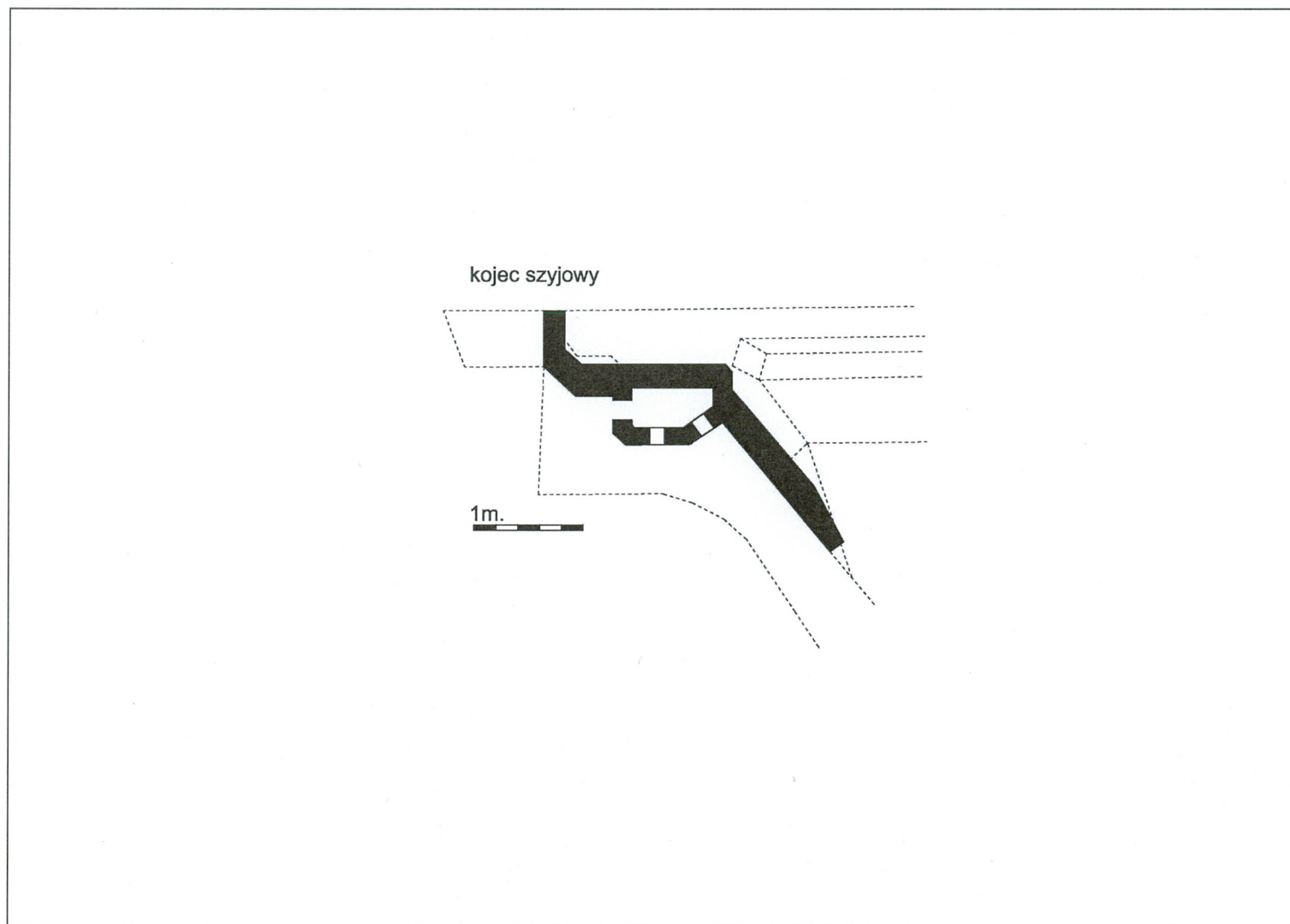
rzut pietra



1m.



1. Miejscowość	2. Obiekt (nazwa jak w karcie)	3. Zawartość wkładki (nazwa obiektu lub materiału uzupełniającego)
gmina: <b>Kraków</b> powiat: <b>krakowski</b> województwo: <b>małopolskie</b>	<b>Fort grupy Batowice 48 „Mistrzejowice” 48a</b>	<b>Rzuty kojca szyjowego</b>

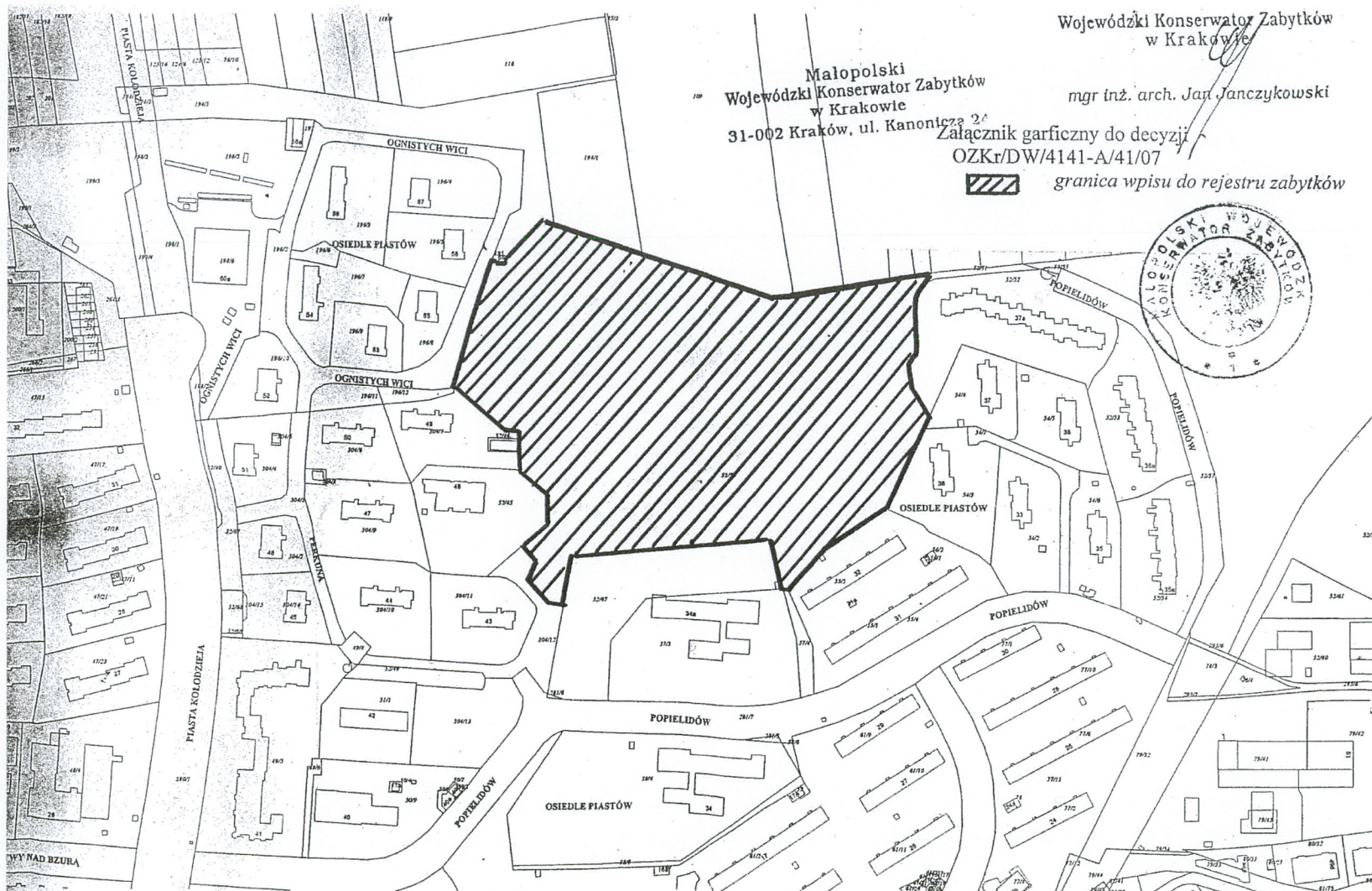


Wkładkę założyła:

Miejsce przechowywania negatywów:



1. Miejscowość gmina: <b>Kraków</b> powiat: <b>krakowski</b> województwo: <b>małopolskie</b>	2. Obiekt (nazwa jak w karcie) <b>Fort grupy Batowice 48 „Mistrzejowice” 48a</b>	3. Zawartość wkładki (nazwa obiektu lub materiału uzupełniającego) <b>Plan z granicami wpisu do rejestru zabytków</b>
---	---	--



Wkładkę założyła:  
Miejsce przechowywania negatywów: