

1579/24/6/0

14660

1. Obiekt

Twierdza Kraków

KARTA ZBIORCZA

2. Czas powstania

1881-86

3. Miejscowość

Batowice

1.

Fort główny artyleryjski

/Permanente lagerfort/ nr 48 "Batowice"

11. Zdjęcia, plan sytuacyjny, rzuty

4. Adres

nr hipoteczny

5. Przynależność administracyjna

województwo miasto Kraków

gmina

6. Poprzednie nazwy miejscowości

Batowice

7. Przynależność administracyjna
przed 1.VI.1975województwo miasto Kraków

powiat

8. Właściciel i jego adres

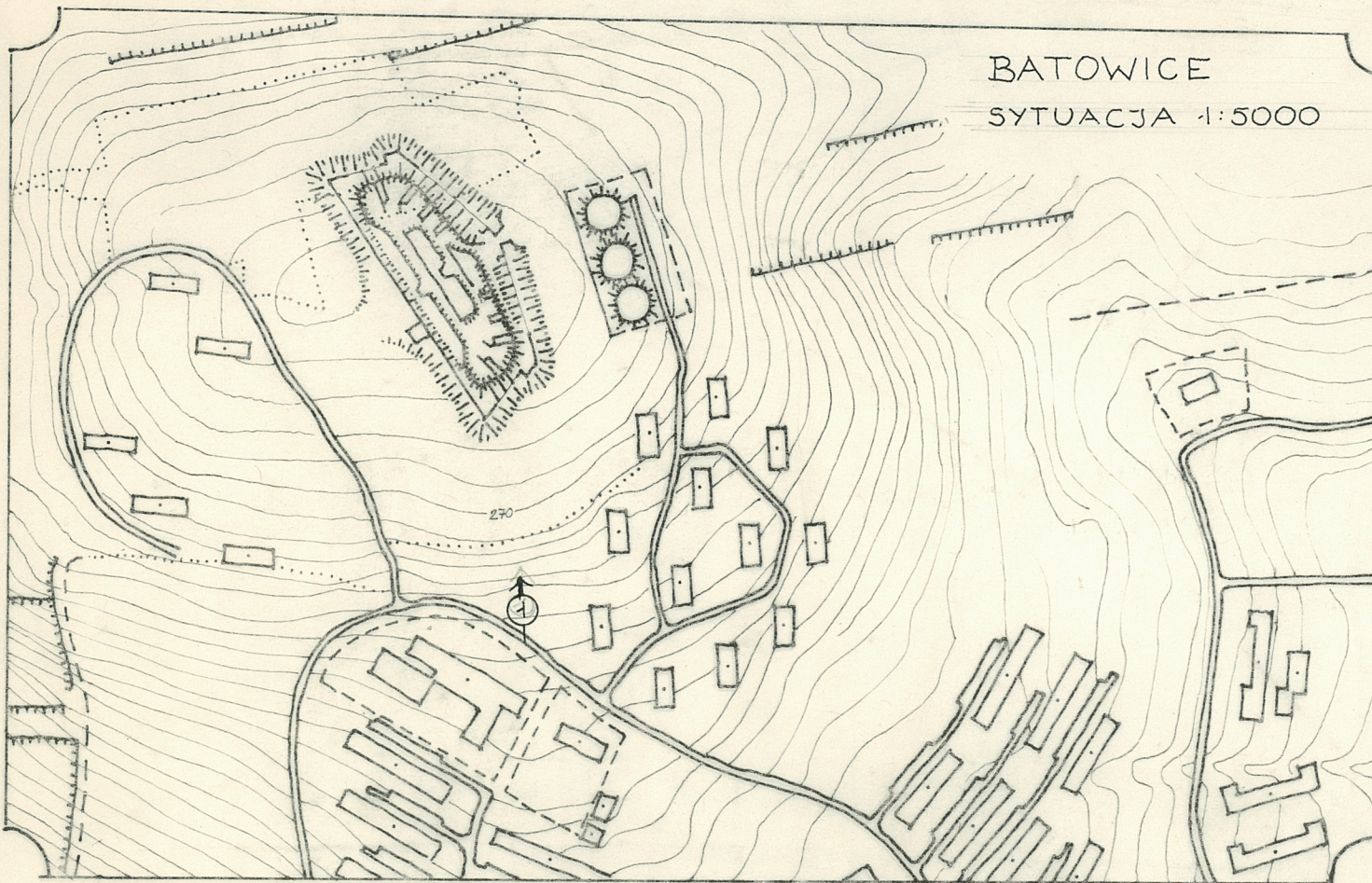
Ministerstwo Obrony Narodowej

9. Użytkownik i jego adres

Kombinat Budownictwa Mieszka-
niowego

Kraków os. Teatralne 9

10. Rejestr zabytków

Nr A-91/m data 11.05.2007autor zdjęć
data wykonania
miejsce przechowywania negatywówWojciech Pietkun
październik 1983
u autora

12. Autorzy, historia obiektu, określenia stylu.

Obiekt powstał w roku 1881—86 w okresie budowy trzeciego pierścienia fortów Twierdzy Kraków Początkowo jako dzieło polowe, później zaś zmienione na stałe, w V grupie warownej strzegącej gościńca warszawskiego, wzniesiony na wzgórzu nad doliną Baranówki. Generalnym projektantem rozbudowy twierdzy w tym czasie był inż. Salis Soglia, lecz autor fortu jest nieznany. Obiekt jest typowym fortem artyleryjskim jednowałowym i klasycznym przykładem w pełni zachowanego dzieła swego czasu. Zbudowany w stylu prostego funkcjonalizmu fortecznego z elementami klasycyzującymi. Fort obsadzony przez Austriaków w czasie I wojny światowej nie odegrał większej roli w działaniach wojennych. W okresie międzywojennym należał do obszaru warownego "Kraków". W okresie powojennym fort był użytkowany przez wojsko. Od roku 1974 został oddany na magazyny Krakowskiemu Przedsiębiorstwu Budownictwa Mieszkaniowego.

13. Opis (sytuacja, materiał i konstrukcja, rzut, bryła, elewacje, dach, wnętrze wyposażenie, instalacje)

Fort 48 "Batowice" usytuowany na wzgórzu nad dol. Baranówki jako jedno z dzieł strzegących gościńca warszawskiego, a właściwie eliminujących możliwości omijania tego gościńca jarami. Narys fortu geometryczny 5-cioboczny z koszarami szyjowymi artylerii, schronem głównym pośrodku, wałem opatrzonym poprzecznicami. Zachowała się piękna zielen, głównie grócho drzew na terenie fortu, kasztanowce nieco dalej, które są jedynym świadectwem istniejącej niegdyś drogi dojazdowej wprowadzającej na plac broni uprzednio przecinając w połowie przedstek. Droga prowadzona jest centralnie na wprost głównej bramy koszar szyjowych. Koszary szyjowe jak i cały fort są wykonane z cegły zendrówki na zaprawie cementowo-wapiennej, jako parterowe budynki na rzucie prostokątnym przekryte sklepieniami kolebkowymi. Okna nie posiadają oryginalnych okiennic, a jedynie kraty. Elewacje tylna i boczna osłonięte są ziemią. Brama zamakana są dwuskrzydłowymi pancernymi drzwiami. Oś bramy głównej koszar pokrywa się z osią korytarza głównego schronu, a ten z kolei wyprowadza na wprost poternyzakończoną podwójną kaponierą. Schron główny jest budynkiem na rzucie prostokątnym jego pomieszczenia posiadają zakratowane okna bez okiennic. Fosy fortu bronią dwie kaponiery pojedyncze i jedna podwójna.

14. Kubatura	15. Powierzchnia użytkowa	16. Przeznaczenie pierwotne Fort artyleryjski	17. Użytkowanie obecne
18. Prace budowlane i konserwatorskie, ich przebieg i dokumentacja Zasadnicze prace budowlane wykonano w koszarach szyjowych przy zamianie obiektów na magazyn. W ramach tych prac zamurowano oryginalne okna pozostawiając jedynie niewielkie otwory z drewnianą stolarką i kratami. Niektóre pomieszczenia rozdzielono zamurując częściowo istniejące otwory, a częściowo wstawiając w nie drzwi. Doprowadzono tam też energie elektryczną przewodami częściowo naściennymi a częściowo schowanymi pod warstwą tynku. Dobudowano pomieszczenia dla kierownika magazynu.		19. Stan zachowania (fundamenty, ściany zewnętrzne, ściany wewnętrzne, sklepienia, stropy, konstrukcje dachowe, pokrycie dachu, wyposażenie i instalacje) Fort nr 48 "Batowice" zachował się w niemal niezmienionej formie. Pierwotny kształt utracił tylko częściowo nasypy ziemne szczególnie w okolicy kaponiery podwójnej utworzono przekop wprowadzający na teren fortu z drugiej strony, częściowemu zatarciu uległy również stoki wału. Teren fortu jest bardzo zarośnięty krzewami głogu tarniny i grochodrzewem. W stanie niemal niezmienionym zachował się schron główny. Koszary szyjowe w ramach adaptacji na magazyn zostały częściowo przebudowane tzn. kilka pomieszczeń zamurowano z przeznaczeniem na warsztaty. Dostały one nową stolarkę, przebudowano okna i wykuto drzwi. Poprowadzono tam też instalacje elektryczną. Dobudowano też niewielkie pomieszczenie na zewnątrz dla kierownika magazynu. W dobrym stanie zachowała się wylewka betonowa na podłogach, jak też w nienaruszonym stanie pobiła na kolebkach i ścianach wewnętrznych. Zachowały się pancerne bramy w koszarach szyjowych i poternie oraz ślady drugich wewnętrznych pancernych drzwi w tych pomieszczeniach. W prochowniach brak wrót, są jedynie widoczne resztki zawiasów. W kaponierach jest oryginalna ślusarka, a w niektórych oknach zachowały się nawet prowadnice na karabiny. Część otworów wentylacyjnych została zamurowana, pozostałe działają dobrze, w związku z czym pomieszczenia są stosunkowo suche. Zachowały się też studzienki na wodę i latryny.	
20. Najpilniejsze postulaty konserwatorskie 1. Ogrodzenie terenu i oddanie 1 użytkownikowi 2. Zabezpieczenie pozostałych budynków fortu 3. Wstawienie stolarki w schronie głównym 4. Przeprowadzenie dokładnych pomiarów i ekspertyzy budowlanej 5. Zlikwidowanie magazynu istniejącego w koszarach szyjowych i doprowadzenie ich do stanu historycznego 6. Ze względu na bliskość osiedla mieszkaniowego przeznaczenie fortu można zmienić np. adoptować go jako centrum handlowo-usługowe z niewielką częścią gastronomiczną i drobnymi zakładami rzemieślniczymi.			

21. Akta archiwalne (rodzaj akt, numer i miejsce przechowywania)

22. Bibliografia

1. J. Bogdanowski: Warownie i zielen Twierdzy
Kraków. wyd. lit. Kraków 1979
2. J. Bogdanowski: Wypisy z kartoteki zabytków
Twierdzy Kraków.

23. Źródła ikonograficzne i fotografie (rodzaj, miejsce przechowywania, sygnatury)

Negatywy fotografii przechowywane u autora.

24. Uwagi różne

25. Wypełnił

Marzanna Gałka
Wojciech Pietkun

Marzanna Gałka
W. Pietkun

26. Sprawdził

Prof dr hab. arch.
J. Bogdanowski

Mar arch.

M. Holewnicki

M. Holewnicki

KRAKÓW. 15.XI.83

1. Miejscowość

Batowice

2. Obiekt (nazwa jak w karcie)

Fort artyleryjski główny
nr 48 "Batowice"

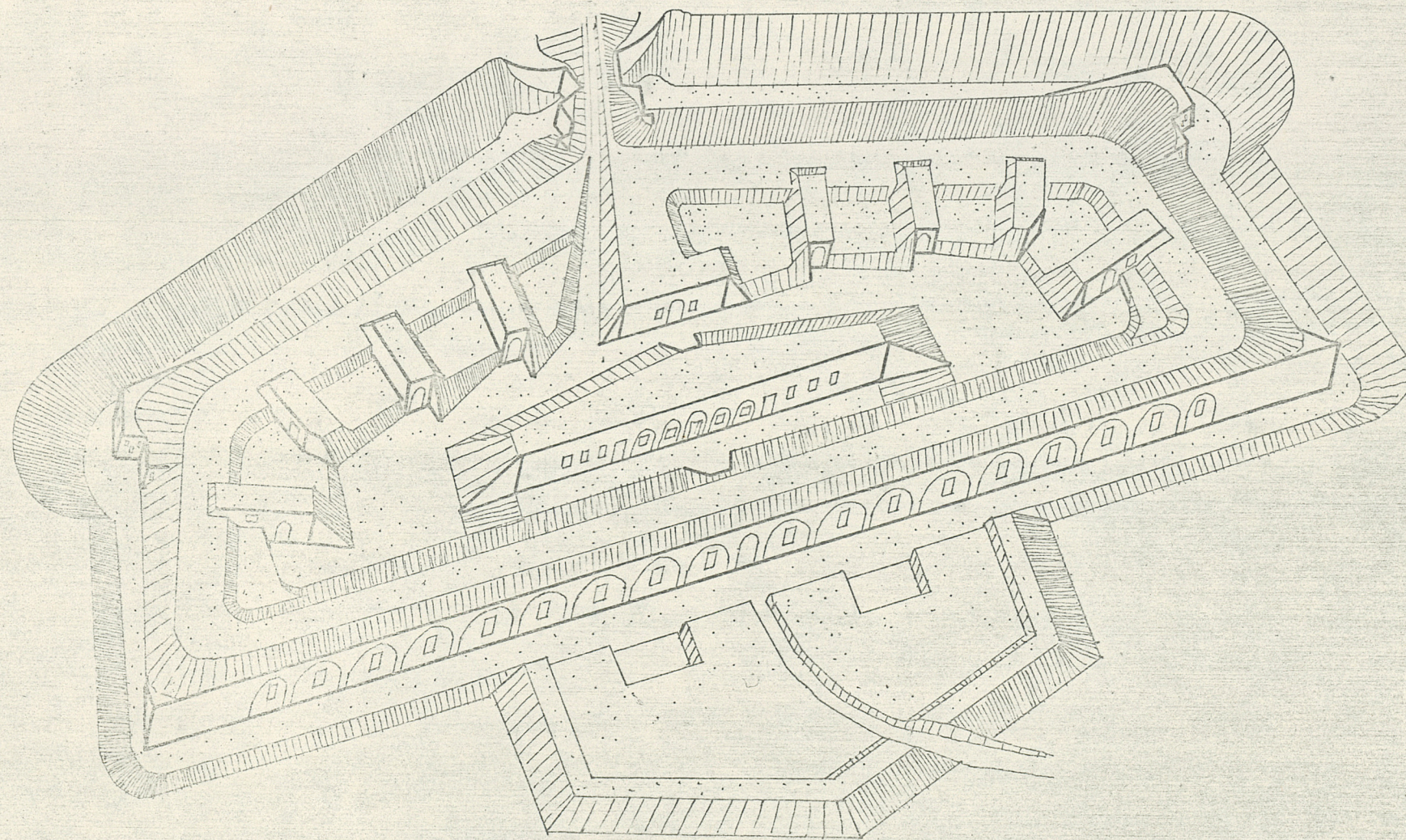
3. Zawartość wkładki (nazwa obiektu lub materiału uzupełniającego)

Aksonometria

Wkładkę założył: M. Gałka, W. Pietkun październik 1983
(imię, nazwisko, data)Miejsce przechowywania negatywów: u autora fotografii

Wzór ODŻ 1978 r.

BATOWICE
FORT GŁÓWNY
ARTYLERYJSKI



1. Miejscowość

Batowice

2. Obiekt (nazwa jak w karcie)

Fort główny artyleryjski
nr 48 "Batowice"

3. Zawartość wkładki (nazwa obiektu lub materiału uzupełniającego)

Rzut

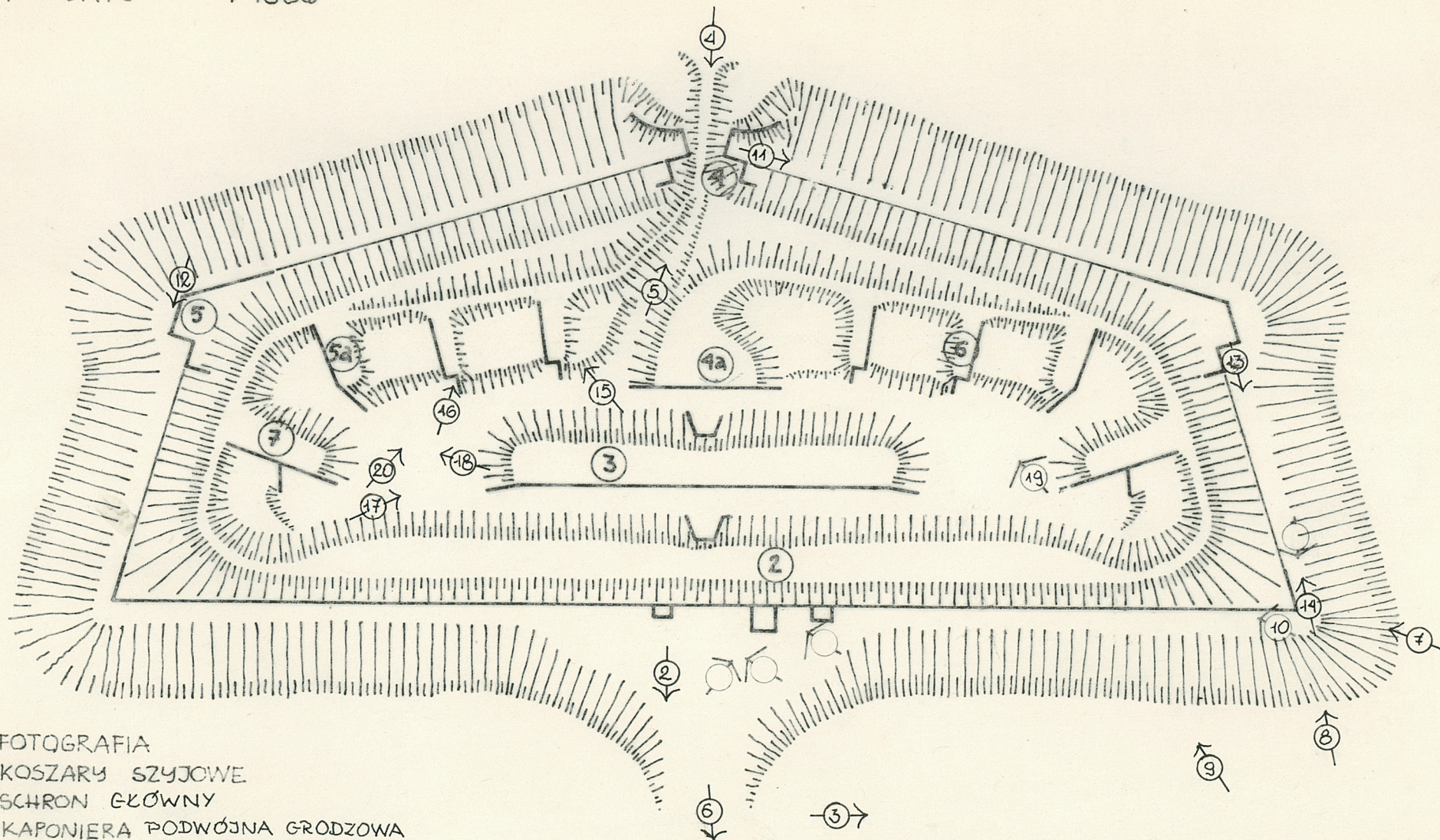
Wkładkę założył: M. Gałka, W. Pietkun październik 1983

(imię, nazwisko, data)

Miejsce przechowywania negatywów: u autora fotografii

RZUT FORTU

1:1000



Nr

FOTOGRAFIA

- 2 KOSZARY SZYJOWE
- 3 SCHRON GŁÓWNY
- 4 KAPONIERA PODWÓJNA GRODZOWA
- 4a POTERNA KAPONIERY PODWÓJNEJ
- 5 KAPONIERA POJEDYNCZA
- 5a POTERNA KAPONIERY POJEDYNCZEJ
- 6 SCHRON W POPRZECZNICY
- 7 SCHRON W POPRZECZNICY

1. Miejscowość

Batowice

2. Obiekt (nazwa jak w karcie)

Fort główny artyleryjski
nr 48
"Batowice"

3. Zawartość wkładki (nazwa obiektu lub materiału uzupełniającego)

Fotografie



1. Widok fortu z kierunku płdn.



2. Plac broni i droga dojazdowa



3. Aleja otaczająca fort



4. Wejście na teren fortu



5. Wejście na teren fortu
/widok z fortu/



2. Droga dojazdowa

Wkładkę złożył: M. Gałka, W. Pietkun październik 1983

(imię, nazwisko, data)

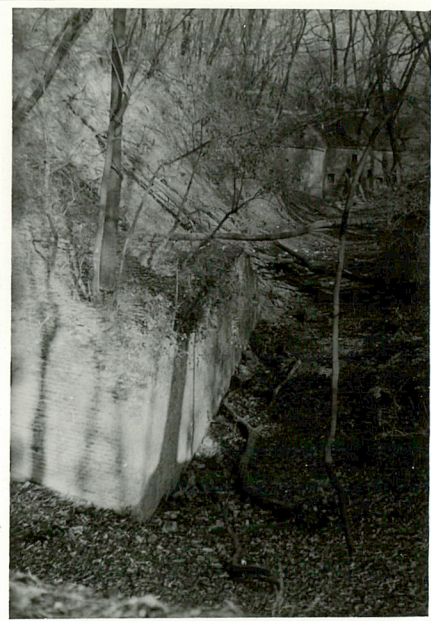
Miejsce przechowywania negatywów: u autora fotografii

Jedn. Wyd. Akcyd. Olsztyn zam. 1296/5/78
OZGraf. KP. Olsztyn zam. 1442. 20000

Wł. 5r. ©DZ 1978 r.



7. Fosa



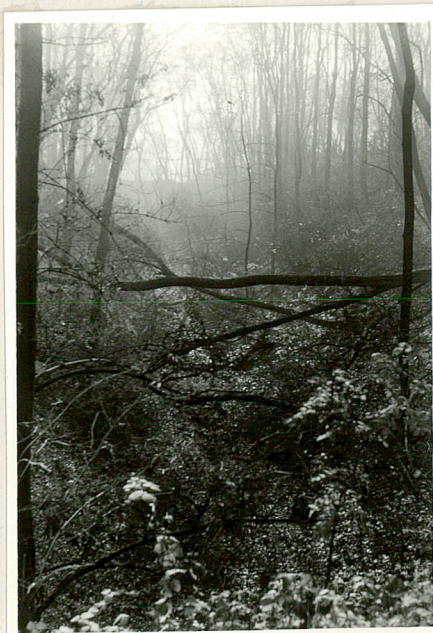
8. Fosa



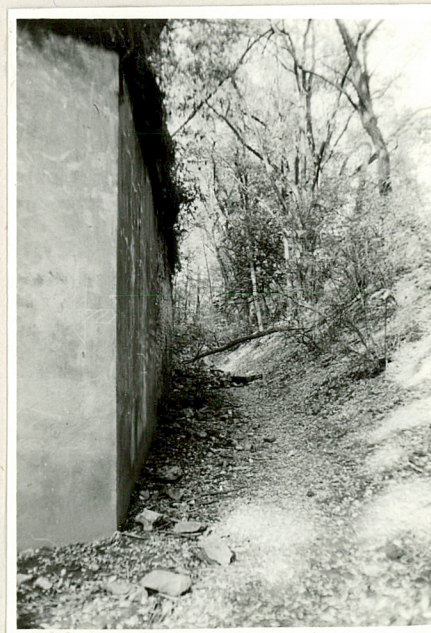
9. Fosa



10. Fosa



11. Fosa



12. Fosa

1. Miejscowość

Batowice

2. Obiekt (nazwa jak w karcie)

Fort główny artyleryjski
nr 48 "Batowice"

3. Zawartość wkładki (nazwa obiektu lub materiału uzupełniającego)

Fotografie



13. Fosa



14. Fosa



15. Stanowisko artyleryjskie



16. Schron pogetowia w poprzeczniocy
i stanowisko artyleryjskie

Wkładkę złożył: M. Gałka, W. Pietkun październik 1983

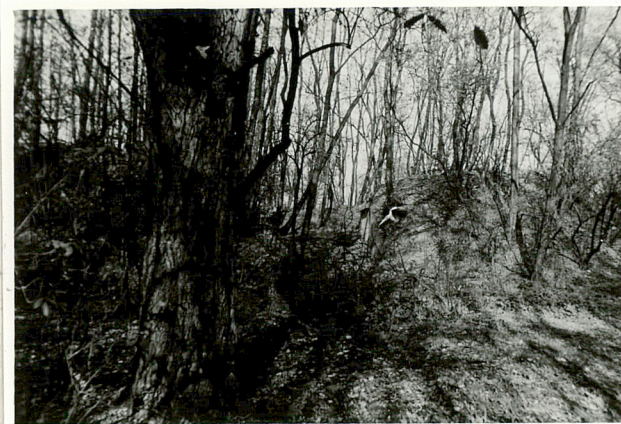
(imię, nazwisko, data)

Miejsce przechowywania negatywów: u autora fotografii

Jedn. Wyd. Akcyd. Olsztyn zam. 1294/5/78
GZ-Graf. KP. Ostroda zam. 1444 z. 2000



17. Schron pogotowia główny



18. Wideo w kierunku poterny kapeniery pojedynczej



19. Schrony pogotowia w poprzecznicach



20. Schrony pogotowia w poprzecznicach