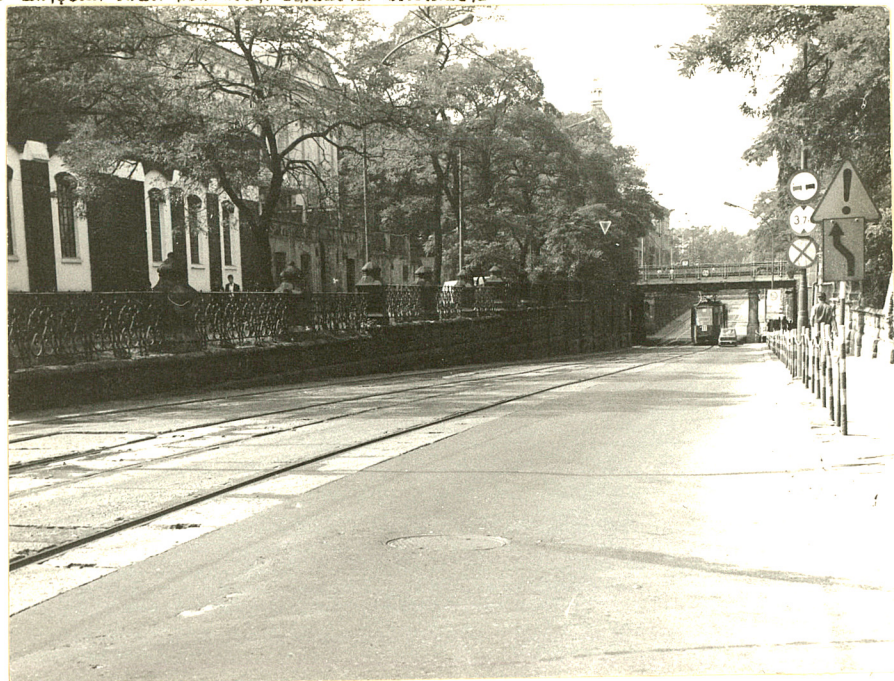


1. Obiekt 1578/A  
MURY OPOROWE I SCHODY  
w zespole na ul. Lubicz

2. Czas powstania  
1896-1898

3. Miejscowość  
KRAKÓW

11. Zdjęcia, rzut, przekrój, sytuacja, orientacja



4. Adres  
ul. Lubicz  
nr miejscowy .....

5. Przynależność administracyjna  
województwo .....  
gmina Dz. Śródmieście

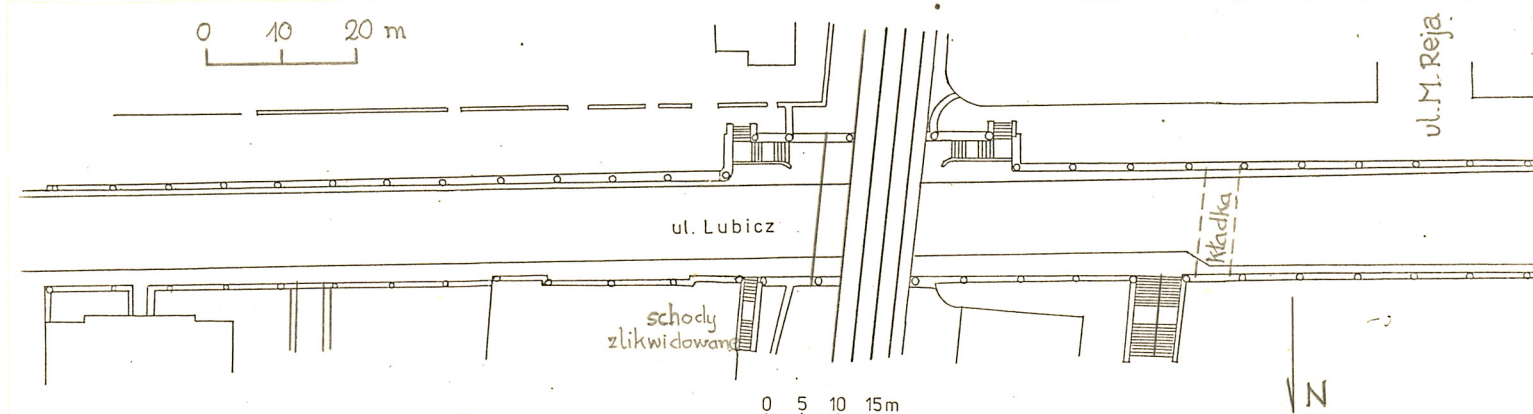
6. Poprzednie nazwy miejscowości

7. Przynależność administracyjna  
1 VI 1975  
województwo .....  
powiat Dz. Stare Miasto

8. Właściciel i jego adres  
Urząd Miasta

9. Użytkownik i jego adres  
miasto (Urząd Miasta)

10. Rejestr zabudów  
Nr A-597 data 15. XI. 1977



12. Autorzy, historia obiektu, określenie stylu.

Mury oporowe i schody wybudowane w l. 1896-1898 wg projektu Teodora Talowskiego

13. Opis (sytuacja, materiał i konstrukcja, rzut, bryła, elewacje, wnętrze i wyposażenie instalacje).

Linia kolejowa prowadzona jest na lekkim wzniesieniu, którego grzbiet znajduje się ok. 3 m powyżej otaczającego plateau. Wykop, którym biegnie ul. Lubicz ma formę dwóch pochylni, połączonych krótkim poziomym odcinkiem, znajdującym się bezpośrednio pod wiaduktem. Mury oporowe ujmujące brzegi wykopu mają w rozwinięciu kształt wynikający z profilu wykopu. W środkowej partii wykopu, w bezpośrednim sąsiedztwie wiaduktu, znajduje się zespół schodów, wiążący się tak z funkcją samego wiaduktu, jak i ruchem osobowym związanym z dworcem kolejowym. Para schodów z pd. strony wykopu pozwala sprowadzić ruch pieszy z chodników biegnących na rampach pod wiadukt, tworząc tym samym przejście bezkolizyjne. Schody po pn. stronie zach. części wykopu prowadzą ruch z placu dworcowego na chodniki biegnące dnem wykopu (chodnik idący pierwotnie w kierunku zach. obecnie zlikwidowany, w wyniku poszerzenia ulicy). Wąskie schody założone po przeciwnej stronie wykopu, obecnie zamurowane, prowadziły z wykopu na placik znajdujący się między torami a budynkiem wchodzącym w skład zabudowań stacji. Pd. ściana tego budynku znajduje się w linii muru oporowego - elewacja budynku zastępuje na tym odcinku mur oporowy. W pobliżu wylotu ul. Bosackiej na ul. Lubicz usytuowane jest wejście na teren podwórka znajdującego się między mieszkalnymi zabudowaniami stacji kolejowej: mury oporowe flankujące wejście opracowane jak mury oporowe wykopu.

Mury oporowe podzielone rytmicznie na przęsła jednakowej długości. Wysokość poszczególnych przęseł zróżnicowana, w zależności od miejsca położenia - najwyższe przęsła w pobliżu wiaduktu, tak z powodu obniżającego się dna wykopu, jak i podwyższającego poziomu przyległego terenu. Najbardziej regularny układ przęseł we wsch. części wykopu od strony pd.: co trzy przęsła następuje podniesienie korony muru. Podobny rytm zastosowany w niższych partiach zach. części wykopu. Niektóre przęsła zlikwidowane: jedno przęsło po pd. stronie wsch. części wykopu i cztery przęsła w zach. części od strony pn.

Przęsła wyznaczone lizenami, wystającymi nieco przed lico muru, biegnącymi przez całą jego wysokość. Przęsła zamknięte od góry gzymsami kapnikowymi. Lico przęseł pokryte w całości boniowanym rustykowaniem; rustyka pokrywa również cokol muru oporowego. Elewacja budynku, zastępująca na odcinku ok. 30 m mur po pn. stronie wsch. części wykopu, oblicowana boniowanymi płytami kamiennymi na wysokość od 0,5 do 1,5 m (różnica wysokości wynika z obniżania się dna wykopu). Na murach oporowych osadzona balustrada, biegnąca na całej ich długości. Słupy balustrady ustawione są bezpośrednio na gzymsie kapnikowym (liczba słupów: pd. strona wsch. części wykopu - 16, pn. strona - 10, pd. strona zach. części wykopu - 18, pn. strona 14). Słupy mają formę masywnych kłoców, zwieńczonych czworobocznym ostrosłupowym nakryciem, przechodzącym w ośmioboczny, ostro zakończony guz. Balustrada wykonana z profilowanych fabrycznych prętów metalowych, łączonych metodami tradycyjnymi (nitowanie, skuwanie, zgrzewanie). Elementy zdobnicze balustrady zestawione są w powtarzalnych kwadratowych sekcjach, wyznaczonych przez pionowe pręty. W każdej sekcji dwie esownice wpisane w pełny okrąg. Metalowa poręcz balustrady zaopatrzona w kuliste, symetrycznie zainstalowane guzy.

c.d. na wkładce

## 14. Kubatura

obiekt niekubaturowy; wymiary liniowe podane na rysunku

## 15. Powierzchnia użytkowa

## 16. Przeznaczenie pierwotne

zabezpieczenie wykopu drogi, usprawnienie ruchu pieszego

## 17. Użytkowanie obecné

bez zmian

## 18. Prace budowlane i konserwatorskie, ich przebieg i dokumentacja

1973 skrócenie murów oporowych od strony zach. w związku z budową przejścia podziemnego, założenie kładki dla pieszych, remont schodów prowadzących z placu dworcowego (wymiana stopni i balustrady); kilkakrotne zmiany nawierzchni ulicy i chodników.

## 19. stan zachowania (fundamenty, ściany zewnętrzne, ściany wewnętrzne, sklepienia, stropy, konstrukcje dachowe, pokrycie dachu, wyposażenie i instalacje)

Stan zachowania średni: dobrze zachowana konstrukcja murów i schodów przy znacznej destrukcji detali, zwłaszcza kamiennych, spowodowanej szkodliwym działaniem czynników atmosferycznych i skażeń oraz działaniem mechanicznym: znaczne ubytki materiału kamiennego na schodach, liczne braki fragmentów ornamentalnych, łuszczenie się zewnętrznych warstw ciosów kamiennych na przeważającej powierzchni murów oporowych.

## 20. Najpilniejsze postulaty konserwatorskie

Przeprowadzić remont generalny całego założenia:  
 odtworzyć brakujące ostatnie przęsło po pd. stronie wsch. części wykopu  
 zaprojektować (dostosowując nowe elementy do charakteru już istniejących) i wykonać nowe zakończenia murów oporowych od strony zach., w miejscu przęsła zniszczonego w 1973 r.  
 wzmocnić osłabione elementy konstrukcyjne murów (rozsunięte ciosy)  
 wyremontować schody po obu stronach wiaduktu (wzmocnić konstrukcję, wymienić stopnie na kamienne)  
 oczyścić skorodowane elementy kamienne  
 uzupełnić ubytki kamiennej dekoracji, wzorując nowe elementy na zachowanych c.d. na wkładce

21. Akta archiwalne (rodzaj, akt, numer i miejsce przechowania)

P. karta zbiorcza

22. Bibliografia

P. karta zbiorcza

23. Źródła ikonograficzne i fotografia (rodzaj, miejsce przechowania, sygnatura)

P. karta zbiorcza

Widok murów oporowych od zach., fot. na pocztówce z 1903 r., Muzeum Historyczne m. Krakowa, Dz. Graf., sygn. 635/K/VIII

Widok schodów prowadzących na plac dworcowy., fot. Z. Trzemeski, 1898 r. (zamieszczona w Czasopiśmie Tow. Tech. Krak.)

Widok schodów j.w., fot. A. Krieger, ok. 1910 r., MHmK, Dz. Dok., sygn. Fs/894/VIII

24. Uwagi różne

25. Opracował

tekst .....Waldemar Komorowski, X 1989

imię, nazwisko, data, podpis

plany, rysunki .....Grzegorz Majewski, Waldemar Komorowski, X 1989

imię, nazwisko, data, podpis

zdjęcia fotogr .....Maciej Czerwiński, X 1989

imię, nazwisko, data, podpis

miejsce przechowania negatywów .....zbiory autorów

Karta po wypełnieniu podlega ochronie na podstawie przepisów prawa autorskiego

26. Adnotacje o inspekcjach, informacje o zmianach (daty, imiona i nazwiska wypełniających)

27. Załączniki

1 wkładka

1. Miejscowość KRAKÓW	2. Obiekt (nazwa jak w karcie) MURY OPOROWE I SCHODY w zespole na ul. Lubicz	3. Zawartość wkładki (nazwa obiektu lub materiału uzupełniającego) ciąg dalszy punktów 13 i 20, 3 fotografie
--------------------------	--	---

13. Narożniki murów oporowych, w miejscu gdzie mury łączą się ze schodami, zaakcentowane obeliskami, usytuowanymi na kwadratowych w rzucie cokołach, nieco wyższych niż słupy balustrady. Cokoły posiadają własne bazy i kapnikowe gzymsy, przełamane nad lizenami artykułującymi lica cokołów. Narożniki pod cokołami przecięte skośnymi prześwitami, spływającymi w dół szeroką fazą, na której ustawiona jest krępa kolumnienka, dźwigająca półkoliste spływy górnej części prześwitów. Obeliski mają formę zwężającej się ku górze kolumny o graniastej bazie i zwieńczeniu w formie kołpaka. Pierwotnie każdy z obelisków dźwigał trzy metalowe graniaste latarnie z ozdobnymi daszkami, przymocowane na wspornikach. Górne partie obelisków ozdobione były mosiężnymi wiciami roślinnymi.

Schody prowadzące z przejścia dla pieszych pod wiaduktem do chodników na rampach ustawione są symetrycznie w stosunku do wiaduktu. Przesunięte wgłąb w stosunku do lica murów oporowych. Schody dwubiegowe, łamane, ze spocznikami. Większość pierwotnych kamiennych stopni wymieniona lub uzupełniona łatami z betonu i lastrika. Lico ścian oporowych i pilastrów w partii przylegającej do schodów oraz ścian pod schodami wykonane z gładkich ciosów. Balustrady wykonane z takich materiałów i taką techniką jak balustrady na murów oporowych. Formy dekoracji nieco odmienne - w prostokątnych sekcjach okręgi połączone z esownicami.

Szerokie zejście prowadzące od placu dworcowego posiada schody dwubiegowe proste ze spocznikiem, zaopatrzone w ustawioną w środku metalową balustradę o formach jak balustrady schodów przy wiadukcie.

Wszystkie kamienne elementy murów oporowych i schodów wykonane z piaskowca ciężkowickiego.

Jezdnia biegnąca wykopem miała pierwotnie nawierzchnię szutrową a chodniki wykonane były z kostek wapiennych. Z czasem jezdnia otrzymała nawierzchnię z kostek granitowych a chodniki z kostki porfirowej. Na chodniku przy schodach znajdowały się dwa żelwne słupki w formie kolumnienki, dźwigające sześcioboczne latarnie. Obecnie jezdnia posiada nawierzchnię asfaltową oraz nawierzchnię z płyt betonowych (w partii, gdzie przebiega dwutorowa linia tramwajowa), chodnik wyłożony jest płytkami betonowymi.

Nad wykopem, w pobliżu schodów pn.-zach. przerzuconą jest nowsza kładka dla pieszych, łącząca chodniki na obydwu rampach. Kładka konstrukcji powłokowej, zaopatrzona w metalowe spawane balustrady, o formach wzorowanych na balustradach murów oporowych.

20. oczyścić skorodowane elementy metalowe (balustrady)

uzupełnić brakujące elementy balustrad murów oporowych i schodów

odtworzyć, wg zachowanej ikonografii (zalecane dalsze poszukiwania źródłowe) elementy metalowe usunięte z obelisków na schodach (latarnie, wsporniki, wici roślinne, zwieńczenia)

odtworzyć, w miarę możliwości, pierwotną nawierzchnię chodników na rampach i w wykopie.

Uwaga. Wszystkie elementy kamienne wykonać z piaskowca.

Wkładkę założył: Waldemar Komorowski, X 1989

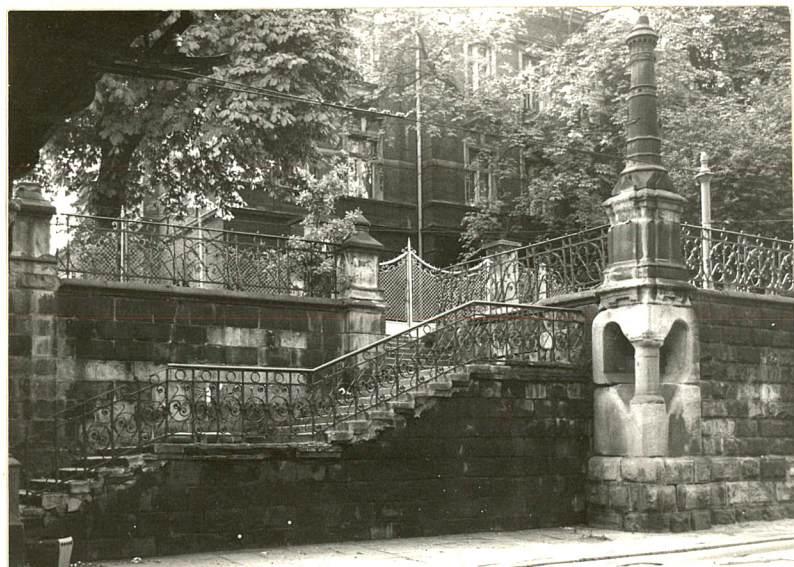
(imię, nazwisko, data)

Miejsce przechowywania negatywów: zbiory autora

Wzór ODZ 1978 r.



schody z placu dworcowego,  
stan obecny



schody z rampy zach.



schody z placu dworcowego,  
stan w 1898 r., fotogra-  
fia archiwalna (p. punkt  
23 w karcie)