

1. Obiekt

DAWNA ZAJEZDNIA TRAMWAJOWA

2. Czas powstania

1900 r.

3. Miejscowość

KRAKÓW

11. Zdjęcia, plan sytuacyjny, rzuty

4. Adres

ul. Św. Wawrzyńca 15-17

nr hipoteczny

5. Przynależność administracyjna

województwo Śródmieście

gmina

6. Poprzednie nazwy miejscowości

7. Przynależność administracyjna
przed 1.VI.1975 r.

województwo Stare Miasto

powiat

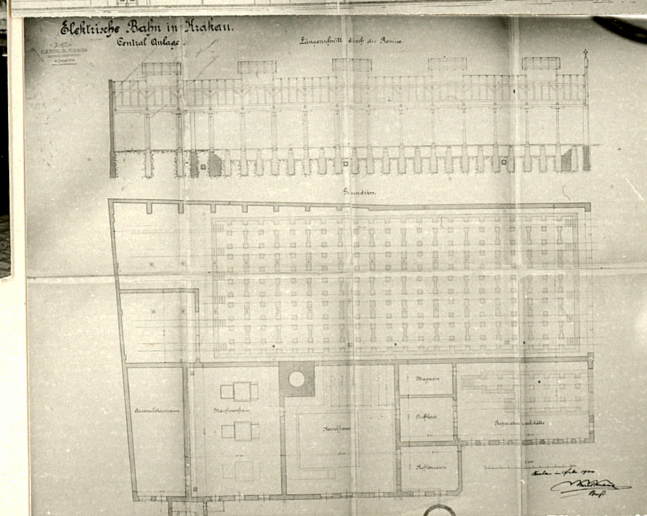
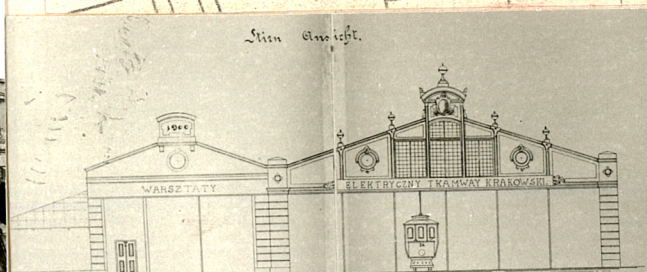
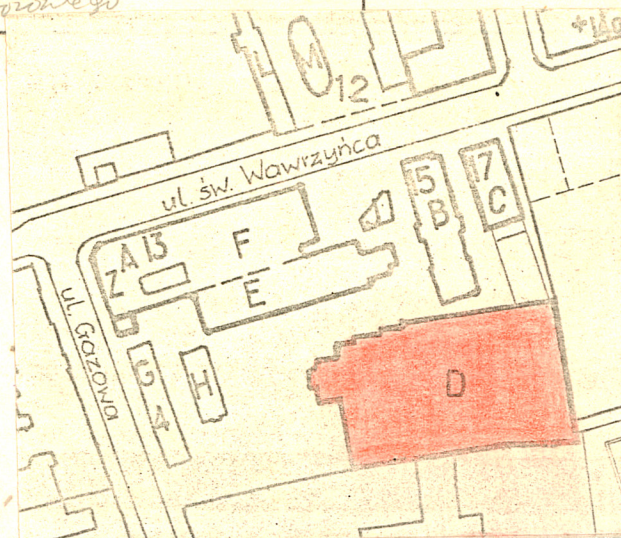
8. Właściciel i jego adres

9. Użytkownik i jego adres

Miejskie Przedsiębiorstwo
Komunikacyjne w Krakowie

10. Rejestr zabytków

Nr A-680 data 30.09.1985



autor zdjęć **Prac. Fotogr. PKZ O/Kraków**
data wykonania **1984 r.**
miejsce przechowywania negatywów

Zespół hali i budynków zaplecza technicznego wąskotorowego ~~zespół~~ tramwaju elektrycznego, wzniesiony przez Krakowską Spółkę Tramwajową w 1900 r. wg. proj. Karola Knausa.

W okresie między wojennym dostawiono parterowe przybudówki od strony zachodniej i północnej.

W latach 60-tych wprowadzone zostały dodatkowe podziały wewnętrzne hali /w opisie uwzględniono pierwotne funkcje poszczególnych budynków.

Elewacja o cechach modernizmu.

Zwarty zespół usytuowany w pn-wsch. części terenu zajezdni obejmujący główną halę taboru frontem zwróconą ku zachodowi i szereg budynków zaplecza przylegających do niej od pn, tj. równoległą znacznie krótszą halę naprawczą z frontem również na zach. oraz w tylnej części magazyn, kotłownię, maszynownię i akumulatornię o elewacjach zwróconych na pn. Gabaryt niejednorodny przy zróżnicowanej formie i układzie dachów a także wprowadzonych wtórnie niższych przybudówek od zach. i pn. Budynki murowane z cegły, przybudówki drewniane.

Hala taboru - o wysokości odpowiadającej 2 kondygnacjom na wydłużonym prostokątnym rzucie nakryta dachem siodłowym z rzędami płaskich poprzecznych świetlików wzdłuż kalenicy i mniejszych po bokach połaci. Pierwotnie jednoprzestrzenna podzielona dwoma rzędami metalowych słupów wspierających otwarte drewniane wiązanie dachu o konstrukcji stolcowej, obecnie z wydzielonymi pomieszczeniami w części tylnej/wsch./i 2 kondygn. w półn. Układ 6-ciu torów i kanałów przykryty posadzką.

Fasada - o horyzontalnej symetrycznej kompozycji, 1-kondygacyjna, zwieńczona wydatnym trójkątnym szczytem, pierwotnie o bogatym wystroju architektoniczno-rzeźbiarskim, flankowana filarami. Dolną strefę wypełnia sześć wielkich prostokątnych otworów dawnych bram wjazdowych, obecnie przeszklonych z wyjątkiem trzeciego od południa, poszerzonego, w którym utrzymana brama wjazdowa. W strefie przyczółka pokrytego pionowym deskowaniem z listwami, trzy mniejsze również prostokątne okna z reliktem zegara na osi powyżej.

Hala naprawcza taboru - ukształtowana analogicznie do omówionej, znacznie mniejsza w skali, z przybudówkami: frontową i boczną, zakrytymi pulpitowymi dachami również ze świetlikami. Wnętrze hali pierwotnie o dwóch torach, jedno-przestrzenne, obecnie przekształcone, połączone z sąsiednimi od wschodu. Drewniana więźba osłonięta obniżonym stropem deskowym, ściana północna pierwotnie elewacyjna z prześwitami do wnętrza przybudówki w miejscu okien. Elewacja frontowa nawiązująca kompozycyjnie do elewacji hali głównej, zasłonięta przybudówką do wysokości podstawy szczytu. Szczyt tynkowany, płyciowy z okrągłym okienkiem na osi i reliktem zwieńczenia w postaci gzymsu. Obie przybudówki o ażurowych ścianach z drobnokwaterowym przeszkleniem.

Magazyn, parterowy na prostokątnym rzucie, przylegający do hali naprawczej od wschodu, połączony z nią w tylnej części, we frontowej podzielony wtórnie na dwa pomieszczenia, nakryty pulpitowym dachem z ceglana elewacją o 2 bramach.

Kotłownia, wyższa od obu hal, na rzucie prostokąta zbliżonego do kwadratu, nakryta dachem siodłowym na otwartym wiązaniu z więzarami ze stalowych prętów, z płaskim świetlikiem. Jednoprzestrzenna, połączona wtórnie tylną częścią hali głównej i magazynu od strony wschodniej. Elewacja ceglana, 1-kondygacyjna 3-osiova z szeroką bramą w osi zach., zwieńczona trójkątnym szczytem o dwóch wąskich okienkach. Narożniki, poziomy pas oddzielający szczyt i górne krawędzie szczytu z tynkowaną dekoracyjną okładziną. Otwory w dolnej strefie prostokątne, w szczycie zamknięte półkoliście.

Maszynownia - o bryle i 2-osiovej elewacji analogicznej do sąsiedniej kotłowni. Podpiwniczona, na nieco węższym rzucie, jednoprzestrzenna z wtórnie wstawioną antresolą, połączona z tylną częścią hali głównej. Konstrukcja dachu otwarta z drewnianych belek, stolcowa. W piwnicy sklepienie odcinkowe, wieloprześłowe. Zachowana barwna ceramiczna posadzka z czasu powstania obiektu.

Akumulatornia - usytuowana na zach. skraju kompleksu. Parterowa na rzucie wąskiego zniekształconego prostokąta, nakryta dachem 2-spadowym na więźbie drewnianej. Wnętrze wtórnie przekształcone, nakryte płaskim sufitem. Elewacja zniekształcona, zasłonięta współczesną witą.

14. Kubatura ok. 170000 m3	15. Powierzchnia użytkowa ok. 20000 m2	16. Przeznaczenie pierwotne remiza z zapleczem technicznym	17. Użytkowanie obecne warsztaty naprawcze
18. Prace budowlane i konserwatorskie, ich przebieg i dokumentacja		19. Stan zachowania (fundamenty, ściany zewnętrzne, ściany wewnętrzne, sklepienia, stropy konstrukcje dachowe, pokrycie dachu, wyposażenie i instalacje) Spękanie i zawilgocenie murów i tynków. Częściowe spękanie i ubytki konstrukcji i pokrycia dachów. Nieodpowiednie przeprowadzenie różnego typu instalacji.	
20. Najpilniejsze postulaty konserwatorskie Remont konserwatorski z założeniami : - likwidacji przybudówki przy elewacji zach. hali naprawczej - przywrócenia pierwotnej przestrzennej formy świetlików dachowych - uporządkowania elewacji z częściową rekonstrukcją brakujących elementów zabytkowych - likwidacji wtórnych podziałów hal - zabezpieczenia i uzupełnienia brakujących elementów konstrukcji nośnych dachów.			

21. Akta archiwalne (rodzaj akt, numer i miejsce przechowywania)

**Archiwum Państwowe m.Krakowa : Akta Budownictwa
Miejskiego Dz.VIII, 1.s 324**

23. Źródła ikonograficzne i fotografie (rodzaj, miejsce przechowywania, sygnatury)

**Muzeum Narodowe w Krakowie : PIK nr neg.6473:Widok
z 1904v.**

22. Bibliografia

**T.Polaczek-Kornecki, Trzydziestolecie tramwaju elektrycz-
nego w Krakowie, Kraków 1932, J.Bieniarzówna, J.Małecki,
Dzieje Krakowa, t.III. Kraków w latach 1796-1918, Kraków
1979, s. 353.**

24. Uwagi różne

**Funkcja obiektu może być określona w ramach ogólnej
koncepcji użytkowania zespołu.**

25. Wypełnił

Lucyna Sulerzyska

PKZ O/Kraków nazwisko

data **1984 r.**

26. Sprawdził

.....
imię i nazwisko

data

27. Załączniki

1. Miejscowość

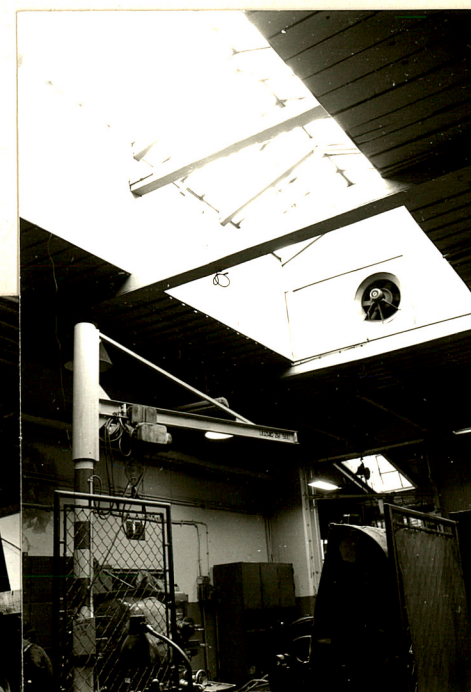
KRAKÓW

2. Obiekt (nazwa jak w karcie)

DAWNA ZAJEZDZNIA TRAMWAJOWA
Zespół hali D. ul. św. Waw-
rzyńca 15-17.

3. Zawartość wkładki (nazwa obiektu lub materiału uzupełniającego)

Widok fasady z 1904 r. Wnętrze hali głównej i naprawczej.
Elewacja i wnętrze kotłowni.



Wkładkę założył L. Sulerzyska-PKZ/O/Kraków-1984 r.
(imię, nazwisko, data)

Miejsce przechowywania negatywów: F.p.c. Foto PKZ/O/Kraków.

Jedn. Wyd. Akcyd. Olsztyn zam. 1299/5/78
GzGrafi. ZP. Ostróda zam. 1642 z. 20000



1. Miejscowość

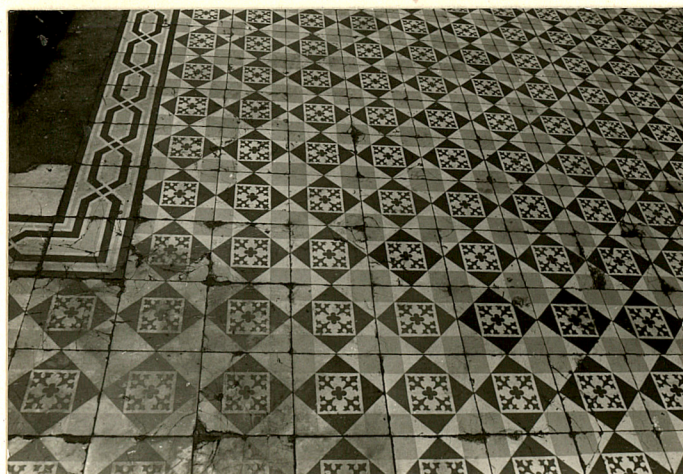
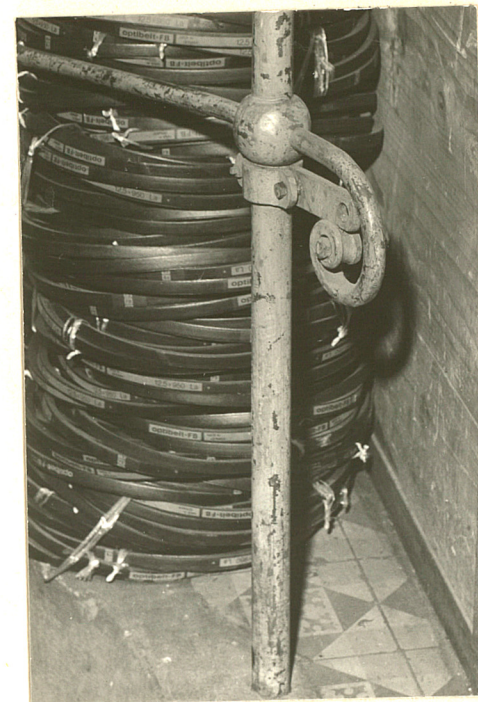
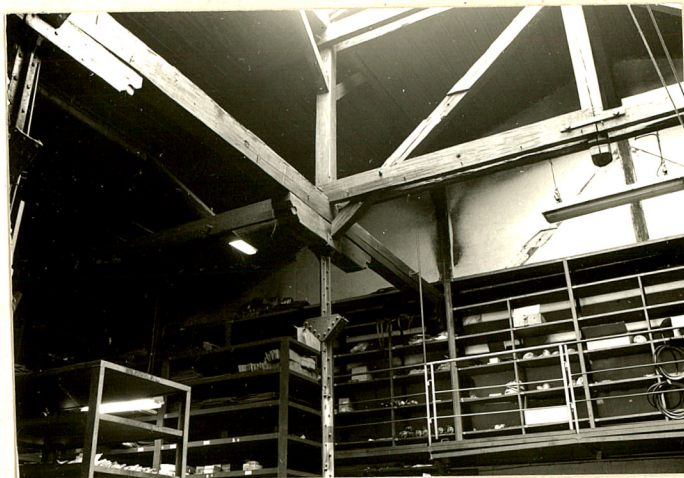
KRAKÓW

2. Obiekt (nazwa jak w karcie)

DAWNA ZAJEZDNIA TRAMWAJOWA
Zespół hali D. ul. św. Waw-
rzyńca 15-17.

3. Zawartość wkładki (nazwa obiektu lub materiału uzupełniającego)

Wnętrze budynku maszynowni.



Wkładkę założył: L.Sulerzyska-PKZ/O/Kraków-1984 r.

(imię, nazwisko, data)

Miejsce przechowywania negatywów: Prac.Foto PKZ/O/Kraków.

Jedn. Wyd. Akcyd. Olsztyn zam. 1999/5/78
GzGraf. ZP. Olsztyn zam. 1999/5/78