

1577/2

stojnice tramvaju kod nego

Dec 1897

KRAKÓW

ul. św. Wawrzyńca 15-17

województwo Śródmieście

6. Poprzednie nazwy miejscowości

7. Przynależność administracyjna
przed 1.VI.1975 r.

~~wejenéduwe~~ Stare Miasto

powiat

8. Właściciel i jego adres

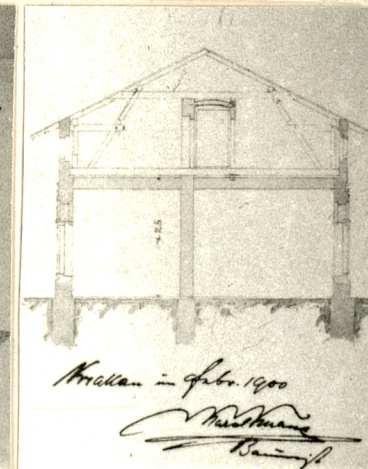
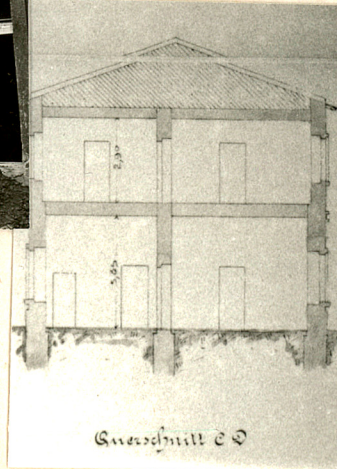
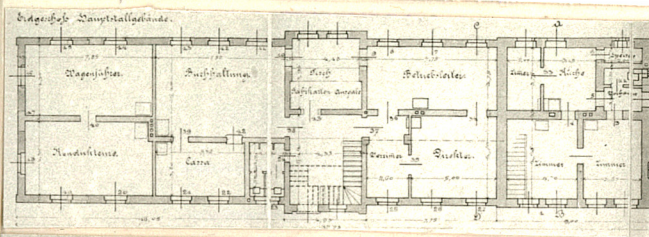
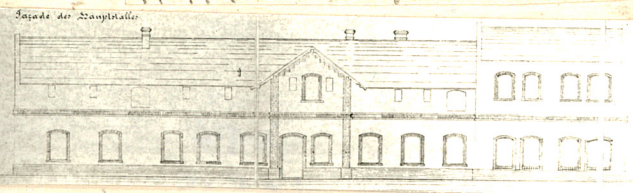
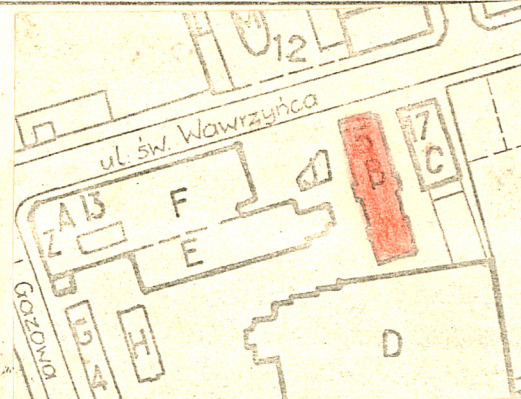
9. Użytkownik i jego adres

**Miejskie Przedsiębiorstwo
Komunikacyjne w Krakowie**

10. Rejestr zabytków

Nr A-680

data 30.09.1985



autor zdjęć Prac. Fotogr. PKZ 0/Kraków
data wykonania 1984
miejsce przechowywania negatywów

1984
miejsce przechowywania negatywów

12. Autorzy, historia obiektu, określenia stylu.

Budynek stajni zajezdni tramwaju konnego wzniesiony po 1882 roku przez Belgijskie Towarzystwo Kolei Lokalnych. Projekt niezachowany. W 1900 roku gruntownie przebudowany z podwyższeniem o piętro i adaptacją na cele biurowe wg. proj. Karola Knausa.

Do 1938 roku był siedzibą dyrekcji Krakowskiej Miejskiej Kolei Elektrycznej.

Historyzm.

13. Opis (sytuacja, materiał i konstrukcja, rzut, bryła, elewacje, dach wnętrze wyposażenie, instalacje)

Budynek w północno-wschodniej części terenu zajezdni, wolnostojący, usytuowany szczytem do ulicy, cofnięty w stosunku do linii jej pierzei. Fasadą zwrócony w kierunku zachodnim.

Murowany z cegły, tynkowany, 1-piętrowy, częściowo wtórnie podpiwniczony. Bryła symetrycznie rozczłonkowana przez znaczne podwyższenie jej w częściach skrajnych z zaakcentowaniem części południowej i osi środkowej pozornym zryzalitowaniem elewacji frontowej i tylnej. Dach na więźbie drewnianej ukształtowany oddzielnie nad poszczególnymi członami, siodłowy, pobity papą, ze szczytami na osi nad ryzalitami.

Układ przestrzenny wewnątrz 2-traktowy z częściowo wydzielonym traktem pośrednim, wieloosiowy. Sien na osi rzutu ograniczona do traktu frontowego, z której wyprowadzone otwarte schody na piętro i zejście do piwnic. Pomieszczenia nakryte płaskimi sufitami, jedynie na piętrze w osi środkowej nakrycie stanowiące spodnią płaszczyznę połączy dachu.

Z wystroju wewnątrz zachowana stolarka drzwiowa z 1900 r.

Elewacja frontowa 2-kondygnacyjna o niejednakowej wysokości piętra, ukształtowana symetrycznie. Pośrodku 2-osiowy ryzalit zakończony trójkątnym szczytem, po bokach niższe człony w zasadzie 3-osiowe i znacznie wyższe 3-osiowe człony skrajne. Artykułowana horyzontalnie gładkim cokołem, szerokim płaskim gzymsem kordonowym nad parterem.

Większość otworów wtórnie przekształcona. Na piętrze w osi ryzalitu środkowego zachowane okno o wykroju zamkniętym łukiem odcinkowym wraz ze stolarką /1900/ Analogiczne otwory okienne w części ryzalitu południowego w płaskich opaskach tynkowych.

Ponadto zachowane elementy metalowe : w szczycie ryzalitu wolutowe ramie latarni lub dzwonka, przy wejściu ozdobny uchwyt do linki dzwonka.

Elewacja tylna ukształtowana analogicznie, pierwotny kształt okien zachowany jedynie w części ryzalitu południowego.

Elewacje szczytowe 2-osiowe z okrągłymi okienkami w szczycie, przy czym południowa wtórnie przekształcona. Przy elewacji północnej niewielka przybudówka wtórna, mieszcząca zejście do piwnic.

Obok dwa uchwyty metalowe do wiązania koni.

Instalacja wod.-kan., elektryczna, gazowa, c.o

14. Kubatura ok. 3000 m3	15. Powierzchnia użytkowa ok. 380 m2	16. Przeznaczenie pierwotne do 1900 r.stajnia	17. Użytkowanie obecne biura
18. Prace budowlane i konserwatorskie, ich przebieg i dokumentacja		19. Stan zachowania (fundamenty, ściany zewnętrzne, ściany wewnętrzne, sklepienia, stropy konstrukcje dachowe, pokrycie dachu, wyposażenie i instalacje) Znaczne zawilgocenie i spękanie murów wraz z ubytkami tynków, zniszczenie posadzek i stolarki. Nieestetyczne przeprowadzenie różnego typu instalacji.	
20. Najpilniejsze postulaty konserwatorskie Remont konserwatorski z uporządkowaniem elewacji, rekonstrukcją stolarki na wzór zachowanej.			

21. Akta archiwalne (rodzaj akt, numer i miejsce przechowywania)

Archiwum Państwowe m.Krakowa, Akta Budownictwa
Miejskiego, Dz.VIII, 1.s 324

23. Źródła ikonograficzne i fotografie (rodzaj, miejsce przechowywania, sygnatury)

22. Bibliografia

J.Bieniarzówna, J.Małecki, Dzieje Krakowa, t.III Kraków
w latach 1796-1918, Kraków 1979, s.352 i n.

24. Uwagi różne

Użytkowanie obiektu uzależnione od ogólnej koncepcji
programu funkcjonalnego zespołu.

25. Wypełnił

Lucyna Sulierzyska

PKZ O/Kraków

data 1984 r.

26. Sprawdził

imię i nazwisko

data

27. Załączniki

1. Miejscowość

KRAKÓW

2. Obiekt (nazwa jak w karcie)

DAWNA ZAJEZDZIA TRAMWAJOWA
Budynek B. ul. św. Wawrzyńca

3. Zawartość wkładki (nazwa obiektu lub materiału uzupełniającego)

Elementy wystroju elewacji i wnętrza.

15-17.



Wkładkę złożył: L. Sulerzyska-PKZ/O/Kraków-1984r.

(imię, nazwisko, data)

Miejsce przechowywania negatywów: Prac. Foto PKZ/O/Kraków.

Jedn. Wyd. Akcyd. Olsztyn zam. 1299/5/78
GŁ.Grafi. KP. Olsztyn 15.01.1984 z. 26000

DZ 1978 r.