

OŚRODEK DOKUMENTACJI  
ZABYTEKÓW W WARSZAWIE

KARTA EWIDENCYJNA ZABYTEKÓW  
ARCHITEKTURY I BUDOWNICTWA

A B C D E F G H I J K L M N O P R S T U V X Y Z Nr

1. Obiekt

HANGAR LOTNICZY

2. Czas powstania

1931 r.

3. Miejscowość

KRAKÓW

4. Adres Kraków-Dz. XIV

ul. Jana Pawła II 39

nr hipoteczny .

5. Przynależność administracyjna

województwo małopolskie

gmina Kraków

6. Poprzednie nazwy miejscowości

7. Przynależność administracyjna

przed 1 VI 1975

województwo krakowskie

powiat Kraków

8. Właściciel i jego adres

Muzeum Lotnictwa Polskiego

30-969 Kraków

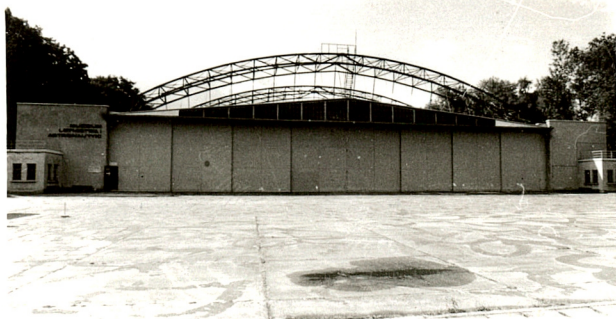
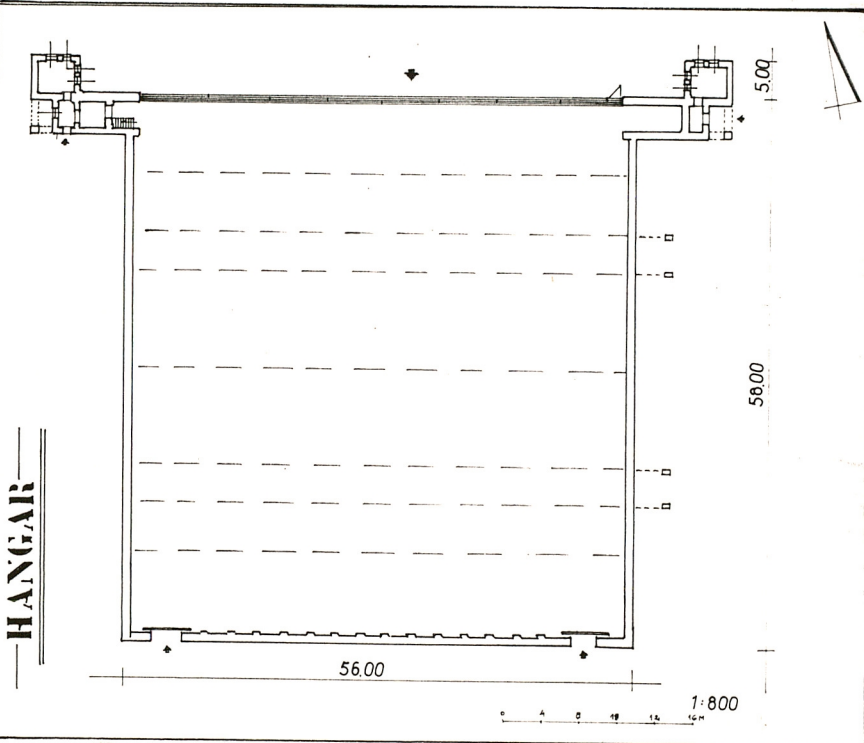
ul. Jana Pawła II nr 39.

9. Użytkownik i jego adres

J.W.

10. Rejestr zabytków

Nr 817 data 10.08.1988





## 12. Autorzy, historia obiektu, określenia stylu.

Lotnisko Rakowice-Czyżyny było jednym ze starszych lotnisk stałych w Europie. Stacjonował tam Oddział Balonowy 2 Pułku Artylerii Fortecznej Twierdzy Kraków. W 1912 roku dowództwo austriackie utworzyło na tym terenie jednostkę lotniczą, tzw. Flugpark 7, z VII Eskadrą Lotniczą, a od 1916 roku X Eskadrą Uzupełniającą. Samoloty tu stacjonujące brały udział w obronie Twierdzy Kraków w 1914 roku. Od 1915 roku lotnisko to, leżące na tyłach frontu, stało się ośrodkiem szkoleniowym i parkiem remontowym dla jednostek frontowych. Teren lotniska obejmował wówczas ok. 55 ha ziemi, znajdujących się na terenie wsi Rakowice. Znajdowały się na nim płócienne hangary, a ówczesne pole wzlotu (pas startu) wynosiło 280 x 260 m.

W 1917 roku lotnisko otrzymało nazwę Port Lotniczy Kraków-Rakowice i włączone zostało do pierwszej pocztowej regularnej linii powietrznej Wiedeń-Kraków-Lwów-Płoskirów-Kijów-Odessa. 31 października 1918 roku lotnisko przejęły władze polskie, organizując przy nim ośrodek szkoleniowy dla pilotów, prowadzony przez kpt. pl. Romana Florara. W 1921 roku utworzony został 2 Pułk Lotniczy, stacjonujący tam do II wojny światowej. Od 1923 roku, obok zabudowań wojskowych lotniska, otwarta została cywilna "stacja lotnicza", trzecia w tym czasie po Warszawie i Lwowie.

W 1927 roku obszar lotniska powiększono o 100 ha, rozszerzając jego pole wzlotu w kierunku wschodnim i południowym, na terenach wsi Czyżyny. W latach 1927/28 przystąpiono do budowy nowych hangarów wojskowych.

W 1929 roku Ministerstwo Komunikacji, po uzgodnieniu z władzami wojskowymi, przystąpiło do budowy we wschodniej części lotniska (Czyżyny) nowoczesnego portu lotnictwa cywilnego. c.d.wkł.1.

## 13. Opis (sytuacja, materiał i konstrukcja, rzut, bryła, elewacje, wnętrze, wyposażenie, instalacje).

Sytuacja. Zespół zabudowy dawnego portu lotniczego w Czyżynach położony jest po północnej stronie ulicy Jana Pawła II (d. Al. Planu 6-letniego), prowadzącej z Krakowa centrum do Nowej Huty. Znajduje się na terenach dawnej wsi Czyżyny. Od ciągu ulicy oddziela go Park Kultury i Wypoczynku, założony w 1966 roku wokół fortyfikacji Twierdzy Kraków. Przez Park do zespołu prowadzi drogą dojazdową wytyczoną w czasach budowy portu. Po stronie wschodniej zespołu znajdują się nowe budynki Akademii Wychowania Fizycznego im. B. Czecha. W skład zespołu wchodzi dwa hangary, baraki i budynki magazynowe, zajmowane uprzednio przez jednostkę wojskową.

Hangar lotniczy zbudowany został w 1931 roku, wg proj. Izydora Stelli-Sawickiego, prof. AGH i ASP, inż. budowy dróg i mostów, specjalisty od budowy konstrukcji żelbetowych, wieloletniego kierownika Katedry Statyki Budowli AGH. Hangar jest budowlą o konstrukcji żelbetowej, ze ścianami wypełnianymi cegłą. Jest to budowla wielokubaturowa, wzniesiona na planie zbliżonym do kwadratu, z parterowymi, niższymi aneksami po bokach wrot. Hangar nakrywa dach o konstrukcji inżynierskiej, ze stalowymi, półkolistymi więzarami zewnętrznymi dachu, podtrzymującymi i stężającymi konstrukcję stalowego stropu. Od frontu budowla posiada szerokie, ośmioskrzydłowe, stalowe, przesuwane po szynach wrota.

### Materiał, konstrukcja.

Fundamenty i słupy nośne ścian żelbetowe, zagłębione w gruncie. Ściany z wypełnieniem ceglanym, tynkowane. Przybudówki przy wrotach zewnętrzne parterowe, przy bokach piętrowe, połączone masywnymi klatkami schodowymi. Pomieszczenia przybudówek nakryte stropami masywnymi, ze ścianami tynkowanymi.

Posadzka hangaru betonowa, pod nią kanały z instalacjami zagłębione na ok. 4 m. Przed frontem budowli płyta betonowa do kołowania maszyn.

Otwory okienne w wyższych partiach ścian prostokątne, ze stalowymi dużymi oknami o drobnych podziałach.

Otwory wejściowe w elewacji tylnej usytuowane w narożnikach, poprzedzone płytkimi niszami, z rozsuwanymi na szynach wrotami. Od frontu wrota o ośmiu skrzydłach.

Dach hangaru o inżynierskiej konstrukcji więzarowej zewnętrznej, podtrzymującej stalowe belkowanie. Dach dwuspadowy, o łagodnych spadkach. Od frontu ze szczytem przeszklonym szeregiem otworów okiennych, szklonych drobnokwaterowo.

<b>14. Kubatura</b>  ok. 21000 m <sup>3</sup>	<b>15. Powierzchnia użytkowa zabudowy</b>  ok. 3060 m <sup>2</sup>	<b>16. Przeznaczenie pierwotne</b>  hangar lotniczy	<b>17. Użytkowanie obecne</b>  hangar - muzeum
<b>18. Prace budowlane i konserwatorskie, ich przebieg i dokumentacja</b>  Zob. pkt 12.		<b>19. Stan zachowania (fundamenty, ściany zewnętrzne, ściany wewnętrzne, sklepienia, stropy, konstrukcje dachowe, pokrycie dachu, wyposażenie i instalacje)</b>  Budowla w dobrym stanie technicznym. Odnawiana na bieżąco.	
		<b>20. Najpilniejsze postulaty konserwatorskie</b>  Otoczyć opieką konserwatorską.	



21. Akta archiwalne (rodzaj akt, numer i miejsce przechowywania)

24. Uwagi różne

22. Bibliografia

1. Mikulski M.A., Glas A., Polski transport lotniczy 1918-1978. Warszawa 1980.
2. Glass A., Postęp techniczny w polskiej komunikacji lotniczej w latach międzywojennych, "KHKM", nr 3, 1968.
3. Dziesięciolecie 2 Pułku Lotniczego w Krakowie 1921-31. Kraków 1931.
4. 2 Pułk Lotniczy 1918-1929. Kraków 1929.
5. J. Adamczewski, Mała encyklopedia Krakowa, Kraków 1997. (hasła: Rakowice, Balice, Lotnisko, Muzeum Lotnictwa).
6. Stanisława-Adamczewska T., Adamczewski J., Kraków, ulica imienia..., Kraków 2000. (hasło: ul. I. Stelli-Sawickiego).

23. Źródła ikonograficzne i fotograficzne (rodzaj, miejsce przechowywania, sygnatury)

25. Opracował

tekst mgr Marek H. Grabski lipiec 2001 r.  
imię, nazwisko, data, podpis

plany, rysunki j.w. lipiec 2001 r.  
imię, nazwisko, data, podpis

zdjęcia fotogr. j.w. lipiec 2001 r.  
imię, nazwisko, data, podpis

miejsce przechowywania negatywów archiwum autora

KARTA PO WYPEŁNIENIU PODLEGA OCHRONIE NA PODSTAWIE PRZEPISÓW PRAWA AUTORSKIEGO !

26. Adnotacje o inspekcjach, informacje o zmianach (daty, imiona i nazwiska wypełniających)

27. Załączniki



Obiekt (nazwa i adres w karcie)

YNY Hangar lotniczy

3. Zawartość wkładki (nazwa obiektu lub materiału uzupełniającego)

G.d. tekstu + ilustracje.

standardowe plany użyte  
aniu i we Lwowie. Je-  
stał pierwszy, nowocze-

sny, żelbetowy hangar lotniczy, zaprojektowany przez Izydora Stellę-Sawickiego (1881-1957), absolwenta Politechniki Lwowskiej, inżyniera budownictwa dróg i mostów, późniejszego prof. AGH i ASP w Krakowie. Do hangaru tego przeniesiono dotychczasowy dworzec z Rakowic. W latach 1931-1934 powstała dalsza infrastruktura techniczna portu z drogą do kołowania maszyn, stacją paliwową, bocznicą kolejową i biurem meteorologicznym. W okresie międzywojennym Krakowski Port Lotniczy obsługiwał połączenia: Kraków-Warszawa, Kraków-Łódź, Kraków-Lwów, Kraków-Katowice, Kraków-Brno-Wiedeń i Kraków-Budapeszt.

W wrześniu 1939 roku lotnisko w Czyżynach zostało wielokrotnie zbombardowane. Po zajęciu przez Niemców, stacjonowały na nim jednostki Luftwaffe. Lotnisko zostało rozbudowane w kierunku wschodnim, w stronę Czyżyn i stało się jedną z baz obsługujących front wschodni. Zapewne w tym czasie ukończony został kolejny żelbetowy hangar, usytuowany dziś przy ul. I. Stelli-Sawickiego. 1 stycznia 1945 roku port w Czyżynach został zbombardowany przez samoloty rosyjskie. Po zajęciu Krakowa przez Armię Czerwoną, lotnisko przekazane zostało władzom polskim w końcu 1945 roku. Po odbudowie, port lotniczy w Czyżynach czynny był do 1963 roku, obsługując linie krajowe. Zlikwidowany został z powodu rozbudowy kombinatu metalurgicznego i potrzeby budowy nowych osiedli mieszkaniowych.

port lotniczy w Rakowicach na tle zabudowy miasta w latach 1920-tych.

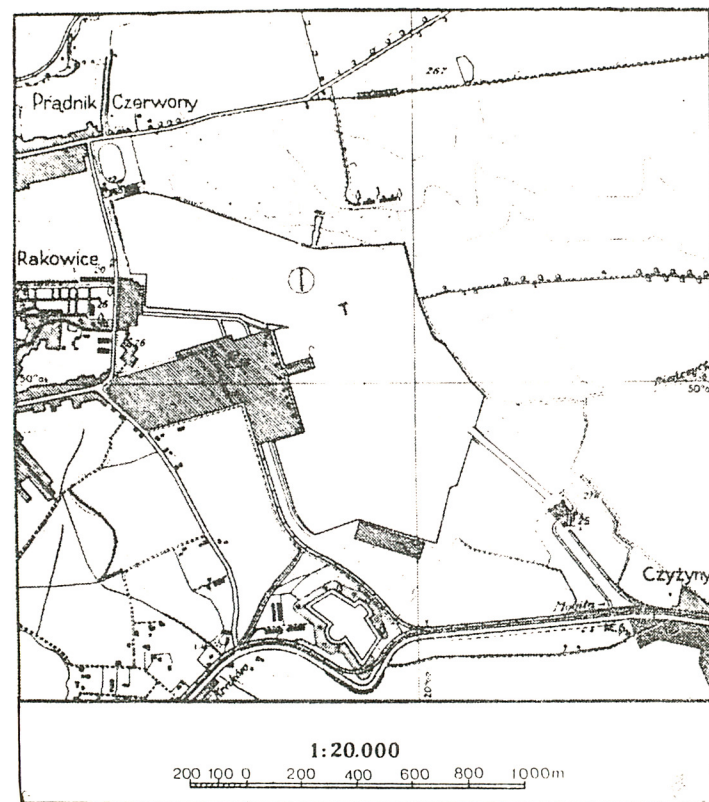
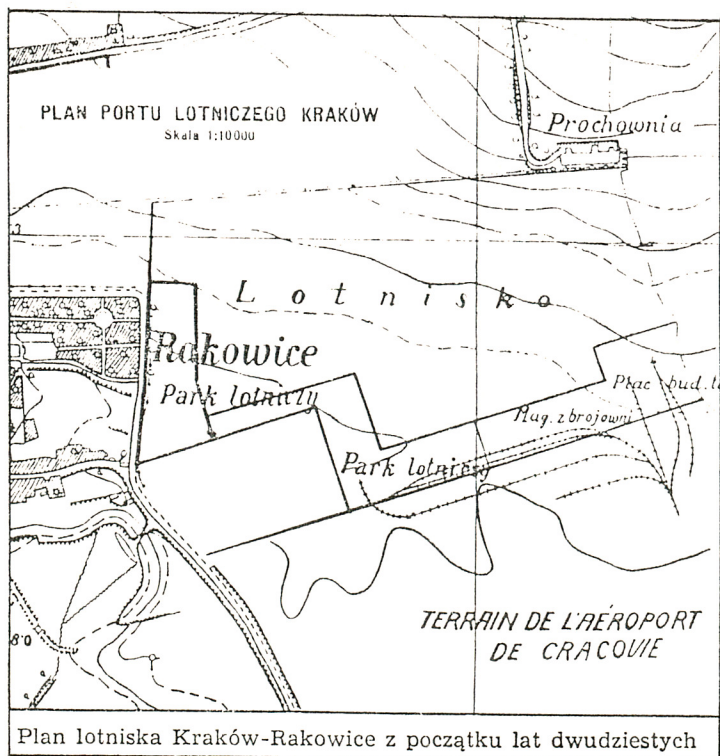
Wkładkę założył: ngr..A.11.Grabski.....LI..200.LL\_

Miejsceprzechowywania negatywów200020404004092040000000004000009000000000

c.d. pkt 12.

Funkcję portu cywilnego przejął w tym czasie rozbudowywany port lotniczy w Balicach, powstały z prywatnego lotniska właściciela tamtejszych dóbr, Hieronima ks. Radziwiłła.

Od 1964 roku część dawnego lotniska w Czyżynach (4 ha 61 a) zajęta jest przez Muzeum Lotnictwa Polskiego w Krakowie, gromadzące eksponaty związane z historią lotnictwa, m.in. unikatowe samoloty, silniki, kadłuby, osprzęt oraz archiwalia. W hangarze lotniczym, wzniesionym w 1931 roku wg proj. Stelli-Sawickiego, znajduje się obecnie stała ekspozycja samolotów. Hangar remontowany był w 1940 i 1945 roku. Odnawiany był gruntownie w latach 1994-99.





1. Miejscowość

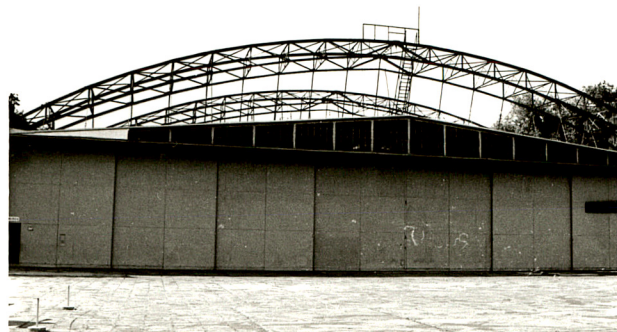
2. Obiekt (nazwa jak w karcie)

3. Zawartość wkładki (nazwa obiektu lub materiału uzupełniającego)

KRAKÓW - CZYZYNY

Hangar lotniczy

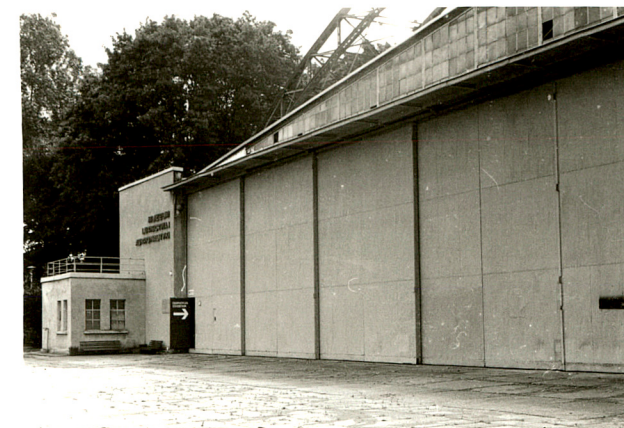
Fot. dodatkowe.



widok od północy



widok od półn-zach.



widok od półn-zach.

przybudówka w narożniku  
półn-zach.

elewacja zachodnia



elewacja zachodnia

Wkładkę założył: mgr M.H. Grabski VII 2001 r.  
(imię, nazwisko, data)

arch. autora

Miejsce przechowywania negatywów: .....





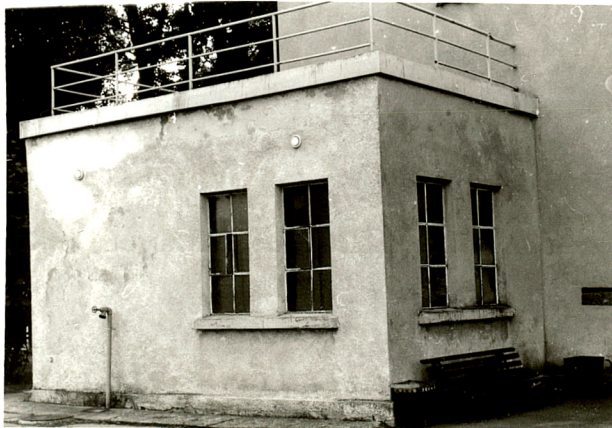
widok od pld-wsch.



elewacja wschodnia



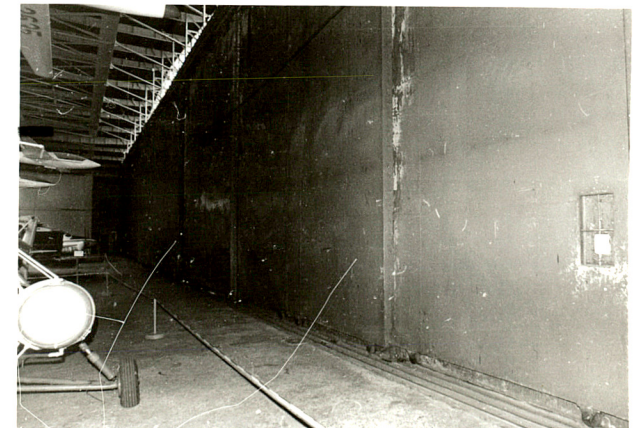
przybudówka w narożniku  
elewacji północnej i wsch.



przybudówka w narożniku  
płn-wsch.



wejście w ścianie południowej  
/ od wewnątrz /



wrota / od wewnątrz /



1. Miejscowość

2. Obiekt (nazwa jak w karcie)

3. Zawartość wkładki (nazwa obiektu lub materiału uzupełniającego)

KRAKÓW - CZYŻYNY

Hangar lotniczy

Fot. dodatkowe



otwory okienne



schody na piętro  
przybudówki



wnętrze hangaru



wnętrze hangaru

Wkładkę założył: mgr M.H. Grabski VII 2001 r.  
(imię, nazwisko, data)

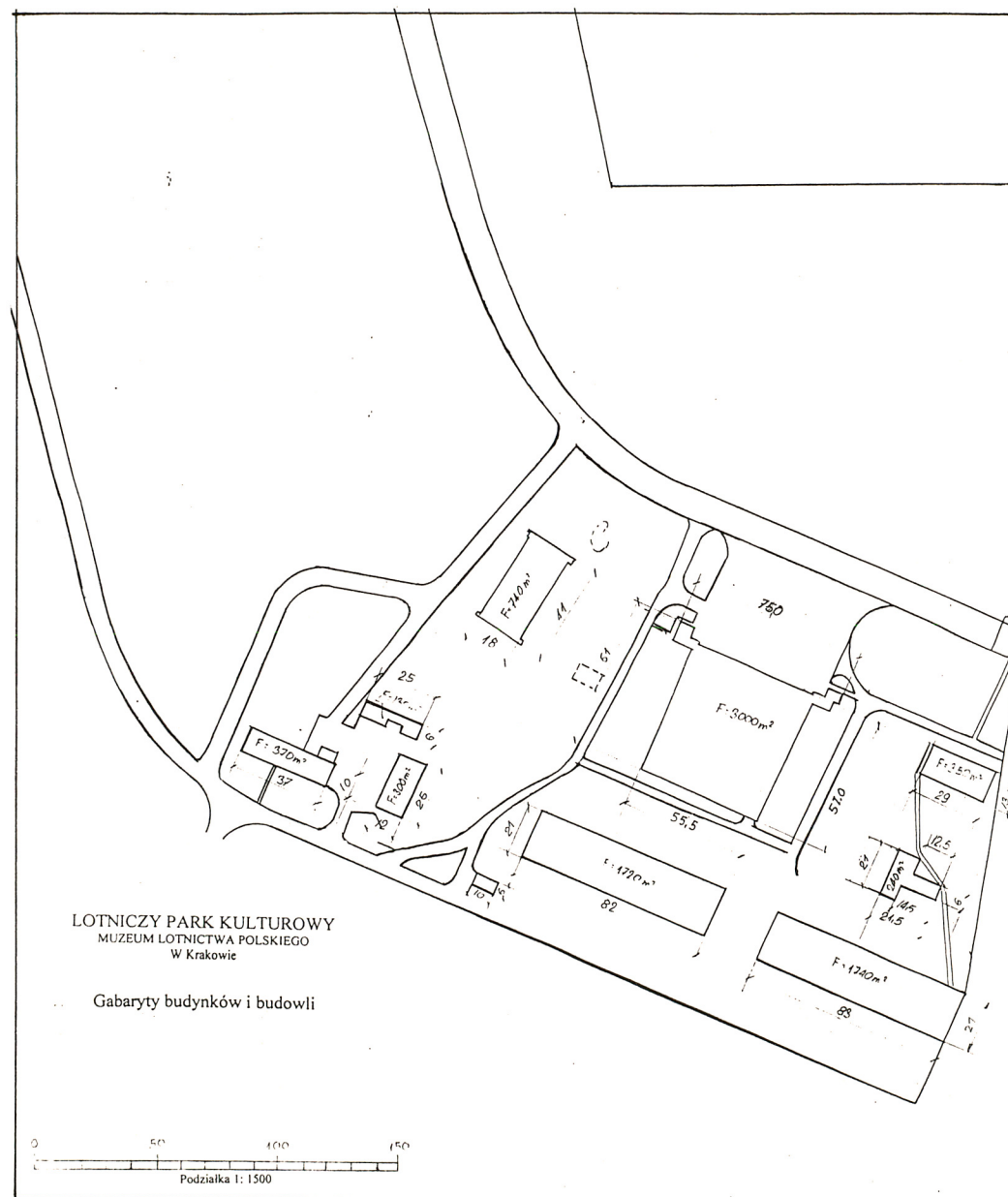
Miejsce przechowywania negatywów: arch. autora



strop



hangar w części zachodniej zespołu



LOTNICZY PARK KULTUROWY  
MUZEUM LOTNICTWA POLSKIEGO  
W Krakowie

## Gabaryty budynków i budowli

