

OŚRODEK DOKUMENTACJI
ZABYTKÓW W WARSZAWIE

KARTA EWIDENCYJNA ZABYTKÓW
ARCHITEKTURY I BUDOWNICTWA

A B

C D

E F

G H

I J

K L

M N

O P

R S

T U

V X

Y Z

Nr

14612

1. Obiekt

ZESPÓŁ ZABUDOWY D. FABRYKI MASZYN PETERSEIMÓW,
OB. SPÓŁDZIELNI PRACY "ERDAL"

2. Czas powstania

1899 - 1905 r.

3. Miejscowość

KRAKÓW

4. Adres Kraków

ul. Żółkiewskiego 17

nr hipoteczny

5. Przynależność administracyjna

województwo małopolskie

gmina Kraków

6. Poprzednie nazwy miejscowości

7. Przynależność administracyjna

przed 1 VI 1975

województwo krakowskie

powiat Kraków

8. Właściciel i jego adres

Gmina Kraków
(Skarb Państwa)

9. Użytkownik i jego adres

Spółdzielnia Pracy "Erdal"
i podnajemcy

10. Rejestr zabytków

Nr 962 data 17.11.1993

SPÓŁDZIELNIA PRACY "ERDAL"

(d. FMR Peterseima)

ul. Żółkiewskiego 17.

- ① bud. produkcyjny
- ② bud. produkcyjny
- ③ bud. administracyjny
- ④ bud. produkcyjny
- ⑤ bud. produkcyjny
- ⑥ bud. mieszkalny

Ogród
Botaniczny

ul. S. Żółkiewskiego

Al. Powstańców
Warszawy

sytuacja
ok. 4-2000



12. Autorzy, historia obiektu, określenia stylu.

Historia zespołu dawnej Fabryki Maszyn Peterseimów związana jest bezpośrednio z jej założycielem, Marcinem Peterseimem (1827-1904), przemysłowcem pochodzenia niemieckiego, mieszkającym początkowo na Morawach, następnie na Śląsku, a z końcem lat 1850-tych osiadłym w Krakowie.

Poluzyskaniu obywatelstwa miasta Krakowa założył on niewielki zakład ślusarski, prowadzący obok własnej produkcji także montaż i sprzedaż wyrobów przemysłowych sprowadzanych z zagranicy, a służących do wyposażania browarów, gorzelni, młynów i przędzalni. Początkowo niewielka firma mieściła się przy ul. Floriańskiej pod nr 30, a następnie na ul. Kopernika. Z czasem rozszerzała swoją produkcję, wytwarzając maszyny rolnicze, pompy gaśnicze, a od 1862 roku także urządzenia do mechanicznego wyrobu cegieł. W latach 1870-tych firma nosiła nazwę "Fabryka Sikawek, Pomp gaśniczych i wszelkich rekwizytów ogniowych tudzież machin rolniczych M. Peterseim w Krakowie". W 1878 roku firmę przeniesiono na zakupione parcele pomiędzy dzisiejszą ulicą Długą i ul. Krowoderską (ob. Długa nr 32, 34 i 36, Krowoderska 29, 31, 33), budując tam zakład odlewniczy żeliwa. Od 1879 roku firma prosperowała pod nazwą "C.K. Uprzywilejowana Fabryka Maszyn i Odlewnia M. Peterseim", produkując m.in. walce drogowe, urządzenia wodociągowe, konstrukcje i odlewy budowlane.

W 1892 roku fabrykę przejął syn założyciela, Rudolf Peterseim (1862-1929), inżynier mechanik, prokurent firmy od 1887 r. W 1899 roku fabryka uległa pożarowi, co skłoniło właściciela do znalezienia nowego miejsca na odbudowę zakładu.

13. Opis (sytuacja, materiał i konstrukcja, rzut, bryła, elewacje, wnętrze, wyposażenie, instalacje).

Sytuacja. Kompleks obiektów dawnej fabryki Peterseimów położony jest w dzielnicy Grzegórzki, w kwartale zabudowy pomiędzy ul. Powstańców Warszawy od wschodu ul. Żółkiewskiego od zachodu, odcinkiem ul. Szkolnej od północy i ul. Grzegorzeczką od południa. Zabudowania zespołu wzniesione zostały na prostokątnej działce, dłuższym bokiem przylegającej do ul. Żółkiewskiego. Obiekty powstały wzdłuż wschodniej i zachodniej granicy zespołu, ujmując wewnątrz obszerny dziedziniec. Po stronie wschodniej (wzdłuż d. ul. Okopy) znajdują się dziś dwa duże obiekty produkcyjne dawnej fabryki, po stronie zachodniej (wzdłuż ul. Żółkiewskiego) znajduje się budynek administracyjny oraz hala produkcyjna z magazynem i przebudowanym budynkiem mieszkalnym.

W skład zespołu wchodzi obecnie:

Budynek produkcyjny (dawna hala - ozn. pl. syt. 1) - Położony w północno-wschodnim narożniku działki, przy d. ul. Okopy. Wybudowany został w pierwszej fazie powstania zakładu po 1899 roku, jako dwutraktowa hala odlewnicza o siedmiu modułach konstrukcyjnych żelbetowych, ze ścianami murowanymi z cegły. W latach 1920-tych hala rozbudowana została w kierunku północnym o 4 i w kierunku południowym o 3 segmenty. Po II wojnie światowej budowla uległa dalszym przeróbkom obejmującym m.in. dobudowę parterowej przybudówki od strony zachodniej oraz aneksów od północy. Przekształcone zostało także wnętrze budynku, w którym wprowadzono częściowo strop nad parterem, wydzielając poddasze. W jednoprzestrzennej hali wydzielono ściankami kilka pomieszczeń.

Hala jest budynkiem murowanym, wzniesionym z cegły z użyciem żelbetu. Jest to budowla parterowa, niepodpiwniczona, wzniesiona na rzucie wydłużonego prostokąta. Przy elewacji zachodniej posiada nowsze przybudówki: garaż, piętrowa murowana przybudówka, mieszcząca biura oraz parterowa portiernia od północy. Rozplanowanie wnętrza, pierwotnie halowe, zakłócone zostało wtórnymi podziałami. Jednoprzestrzenna pozostaje część środkowa. Budynek posiada elewacje ceglane, z podziałami na poszczególne segmenty w formie płytych pilastrów ceglanych. Elewacje bez szczególnego detalu architektonicznego. Otwory okienne w większości o łukach spłaszczonych górami, duże, z oknami metalowymi o drobnych podziałach, przesłoniętych kratownicami i siatką metalową. Część okien przekształconych, zmniejszonych. W elewacjach otwory wejściowe (transportowe) prostokątne, z bramami dwuskrzydłowymi i przesuwными. Wnętrze nakryte częściowo stropem płaskim, w przybudówkach odcinkowymi. Posadzki betonowe. Dach budynku dwuspadowy, konstrukcji drewnianej krokwiowej. W kalenicy daszki świetlikowe. Dach kryty deskami i papą.

Budynek produkcyjny (ozn. pl. syt. 2) - Usytuowany przy wschodniej granicy założenia (od d. ul. Okopy), w części południowej. W pierwszej fazie powstawania fabryki powstała część południowa budynku, obejmująca skrzydło południowe i część środkową. W latach przed II wojną światową powstało skrzydło północne, dające w całości rzut budynku przypominający literę E, z dłuższą podstawą od ul. Okopy. Budynek w przeszłości mieścił warsztaty mechaniczne, kotłownię (część środkową), kuźnię i hale produkcyjne. Obecnie zajmowany jest przez różnych użytkowników (stolarnia, drukarnia).

14. Kubatura

—

15. Powierzchnia użytkowa

1

16. Przeznaczenie pierwotne

Fabryka Maszyn Rolniczych

17. Użytkowanie obecne

Spółdzielnia Pracy
ERDAL (wyroby chemiczne)

19. Stan zachowania (fundamenty, ściany zewnętrzne, ściany wewnętrzne, sklepienia, stropy, konstrukcje dachowe, pokrycie dachu, wyposażenie i instalacje)

Poszczególne obiekty w zespole w różnym stanie technicznym. Elewacje wymagają odnowienia.

18. Prace budowlane i konserwatorskie, ich przebieg i dokumentacja

Brak szczegółowych danych.

20. Najpilnicjsze postulaty konserwatorskie

Otoczyć opieką konserwatorską.

21. Akta archiwalne (rodzaj akt, numer i miejsce przechowywania)

24. Uwagi różne

22. Bibliografia

1. Penetracja zabytków techniki i urządzeń technicznych na terenie m. Krakowa (dz. Grzegórzki) w obrębie ul. Żółkiewskiego. Oprac. M. Wirska-Parachoniak, P. Korpanty. AGH Kraków 1991 (Arch. WKZ Kraków).
2. Demel J., Stosunki gospodarcze i społecznie Krakowa w latach 1846-1852, Kraków 1951.
3. Purchla J., Jak powstawał nowoczesny Kraków, Kraków 1979.
4. Kotewicz R., Z dziejów przemysłu Krakowa w latach 1918-1939, Kraków 1981.
5. Saryusz-Zalewski W., Dzieje przemysłu w b. Galicji 1804-1929..., Kraków 1930.

23. Źródła ikonograficzne i fotograficzne (rodzaj, miejsce przechowywania, sygnatury)

25. Opracował

tekst mgr Marek H. Grabski lipiec 2001 r.
.....
..... imię, nazwisko, data, podpis

plany, rysunki j.w. lipiec 2001 r.
.....
.....

zdjęcia fotogr. j.w. lipiec 2001 r.
Imię, nazwisko, data, podpis

miejsce przechowywania negatywów archiwum autora

KARTA PO WYPEŁNIENIU PODLEGA OCHRONIE NA PODSTAWIE PRZEPISÓW PRAWA AUTORSKIEGO!

26. Adnotacje o inspekcjach, informacje o zmianach (daty, imiona i nazwiska wypełniających)

27. Załączniki

1. Miejscowość K R A K Ó W	2. Obiekt (nazwa jak w karcie) Zespół zabudowy d. fabryki Peterseimów	3. Zawartość wkładki (nazwa obiektu lub materiału uzupełniającego) ul. Żółkiewskiego 17. C.d. tekstu + ilustracje.
-------------------------------	--	---

c.d. pkt 12.

Zakupiono w tym celu parcele pomiędzy ulicami Żółkiewskiego (d. Szkolna), a ul. Powstańców Warszawy (d. Okopy). Wzniesiono tam w pierwszych latach XX wieku nowe zabudowania fabryczne (anonsy prasowe przed 1905 r.). Odbudowane zakłady zatrudniały ok. 200 robotników, co stawiało firmę w rzędzie większych zakładów przemysłowych Krakowa w tym czasie. Zakład zajmował się produkcją odlewów żeliwnych dla potrzeb rolnictwa, przemysłu technicznego, a od 1910 roku także dla potrzeb lotnictwa wojskowego. W latach 1914-1918 fabryka Peterseimów przeżywała kryzys związany z brakiem surowców i zamówień. W 1918 roku fabrykę przekształcono w Spółkę O.O. pod nazwą Fabryka Maszyn Rolniczych "Odlew", której głównym udziałowcem był Rudolf Peterseim. W 1921 roku "Odlew" stał się spółką akcyjną, z prezesem S. Dymińskim oraz Rudolfem i Romanem Peterseimami w zarządzie. W pierwszych latach po wojnie światowej fabryka prosperowała stosunkowo dobrze, uruchamiając dodatkowe działy produkcji, m.in. silników spalinowych dla potrzeb rolnictwa, a także produkcji tokarek i wiertarek mechanicznych. W latach 1925-28 nastąpił kryzys spowodowany brakiem kapitału i spadkiem zamówień. W roku 1928 komisaryczny zarząd nad spółką przejął Bank Polski, największy wierzyciel przedsiębiorstwa. Niewykorzystane hale produkcyjne oddawano pod wynajem innym przedsiębiorstwom. W 1928 roku część zakładu wdzierzała Firma "Erdal", powstała w 1870 roku w Zawierciu, jako filia austriackiej firmy pod tym samym znakiem (Żaba w koronie), będąca własnością spółki "Werner und Marz". W Krakowie firma mieściła się początkowo na ul. Zwierzynieckiej.

Wkładkę założył:mgr M.H.Grabski VII 2001 r.
(imię, nazwisko, data)

Miejsce przechowywania negatywów:arch.autora verte!

c.d. pkt 13.

Budynek murowany z cegły, z użyciem żelbetu. Wzniesiony na planie wydłużonego prostokąta, z trzema krótszymi skrzydłami od strony zachodniej (dziejnińca). Budynek parterowy, niepodpiwniczony, częściowo z poddaszem użytkowym, powstałym z adaptacji wnętrza. Elewacje z zewnątrz ceglane, z podziałami na segmenty za pomocą płytek, ceglanych pilastrów, pod okapami z niskimi ściankami kolanowymi. Elewacje szczytowe z podziałami pilastrowymi i płytką dekoracją krawędzi szczytowych. Naroża zaakcentowane masywnymi nadstawami. Otwory okienne większości duże, o łukach spłaszczonych, z ceglanyimi nadprożami. W skrzydle środkowym (kotłownia) otwory przekształcone, prostokątne. Okna metalowe, o drobnych podziałach kwaterowych. W partiach szczytowych budynku zachowały się mniejsze otwory okienne o półkolistych wykrojach. Otwory wejściowe (bramne) prostokątne, z wrotami metalowymi, skrzydłowymi. Stolarka w pomieszczeniach socjalnych skrzydłowa, drewniana. We wnętrzach część pomieszczeń nakryta antresolami wspartymi na filarach. Ściany tynkowane, posadzki betonowe i z płyt ceramicznych. W skrzydle środkowym czynna dawna kotłownia, przy której murowany, ceglany komin na prostopadłościennym podstawie; komin ośmioboczny, spinany stalowymi klamrami, z kołnierzem w zwieńczeniu. W kotłowni wzmiankowany był kocioł z 1899 roku, sygn. znakiem wytwórni Ernst Krakhardt Nachfolger Brün oraz kocioł z 1920 roku, firmy Zieleniewski. Dach budynku nad poszczególnymi skrzydłami dwuspadowy, o wieźbie drewnianej, kryty deskami i papą.

Budynek administracyjny (ozn. pl. syt. 3). Usytuowany jest w południowo-zachodnim narożniku działki, przy ul. Żółkiewskiego. Budynek wzniesiony został w pierwszej fazie budowy fabryki, jako budynek mieszkalny i administracyjny właścicieli. Budynek wzniesiony na rzucie prostokąta, jednopiętrowy, podpiwniczony, z poddaszem użytkowym. Rozplanowanie wnętrza dwutraktowe, z korytarzem rozdzielającym o osi północ-południe w obu kondygnacjach naziemnych.

verte !

c.d. pkt 12.

W czasie okupacji niemieckiej 1939-45 znalazła się pod przymusowym zarządem niemieckim, produkując swoje wyroby chemiczne głównie na potrzeby frontu. Po 1946 roku Spółka "Fabryka Maszyn Rolniczych "Odlaw" odzyskała swoje nieruchomości przy ul. Żółkiewskiego, a użytkownikiem obiektów pozostawała nadal firma "Erdal", przekształcona w państwowy zakład "Chemimetal". Przed 1951 rokiem większość dawnego zakładu została przejęta przez Skarb Państwa i oddana w użytkowanie Chemimetalowi. W zabudowaniach pofabrycznych mieściły się różne przedsiębiorstwa, m.in. firma "Domgos", produkująca artykuły gospodarstwa domowego. Z początkiem lat 1990-tych dawny Chemimetal zmienił swoją nazwę na Spółdzielnię Pracy "Erdal", nawiązując do dawnej tradycji przedsiębiorstwa. Jest ona dzisiaj wieczystym użytkownikiem zajmowanych nieruchomości przy ul. Żółkiewskiego. Firma ta podnajmuje przestrzeń produkcyjną i magazynową innym przedsiębiorstwom.

c.d. pkt 13.

Budynek murowany z cegły, z elewacjami częściowo pokrytymi tynkiem. Wystrój elewacji historyzujący, o skromnym detalu architektonicznym. Elewacja frontowa (zachodnia) sześciosiowa, w kondygnacji parteru zabudowana częściowo budynkiem portierni, wzniesionym w latach po II wojnie światowej. Cokół ścian szerszy w obrysie, w okładzinie tynkowej. Partie podokienne w obu kondygnacjach tynkowane. Naroża ujęte dekoracją kostkową profilowaną w okładzinie tynkowej. Otwory okienne duże, prostokątne, w obramieniach tynkowych, z odcinkami gzymsów w nadprożach. W ścianie kolankowej rząd małych, prostokątnych okienek w płaskich, tynkowych obramieniach. Elewacja tylna (wschodnia) o analogicznym opracowaniu, z płytkim ryzalitem w części środkowej. Elewacje boczne trzysosiowe, opracowane analogicznie, zaakcentowane dodatkowo podziałami gzymsami działowymi, opracowanymi w tynku. W szczytach po trzy małe, zamknięte półkolistkie okienka doświetlające poddasze. Dach budynku dwuspadowy, o więźbie drewnianej, krokwiowo-stolcowej, pobity deskami i papą. Wewnątrz ściany tynkowane, nakryte sklepieniami odcinkowymi i stropami płaskimi. Posadzki z płyt ceramicznych w korytarzach, w izbach podłogi parkietowe. We wnętrzu dawna drewniana klatka schodowa z balustradą tralkową, a także zachowana stara stolarka drzwiowa i okienna.

Budynek produkcyjny (hala) (ozn. pl. syt. 4) - Usytuowany w zachodniej granicy założenia, od ul. Żółkiewskiego. Zbudowany w latach 1899-1904, jako magazyn wyrobów, adaptowany na halę produkcyjną w latach 1920-tych. Budynek wzniesiony na planie wydłużonego prostokąta, jednopiętrowy, z obniżonym parterem. Murowany z cegły, z użyciem betonu. Elewacja frontowa (od ul. Żółkiewskiego) ceglana, o gładkim licu. Elewacja południowa i wschodnia tynkowane. Otwory okienne elewacji frontowej duże, zamknięte spłaszczonymi łukami w kondygnacji piętra. W przyziemiu otwory prostokątne. Okna metalowe, drobnokwaterowe. W elewacji wschodniej, w piętrze, duże otwory okienne o łukach spłaszczonych, ze stolarką drobnokwaterową. W przyziemiu i ścianie kolankowej poddasza otwory okienne małe, prostokątne i kwadratowe. Przy elewacji tej, w części środkowej ganek konstrukcji żelbetowej, z metalową balustradą. Dach budynku dwuspadowy, o więźbie drewnianej, krytej deskami i papą. Wewnątrz stropy żelbetowe nad parterem, wsparte na filarach betonowych i ceglanych. Nad piętrem stropy Kleina, wykonane w latach 1970-tych. Ściany tynkowane, podłogi betonowe i posadzki. Otwory wejściowe prostokątne.

c.d. wkł. 2.

1. Miejscowość

KRAKÓW

2. Obiekt (nazwa jak w karcie) Zespół

zabudowy d. fabryki Peterseimów

3. Zawartość wkładki (nazwa obiektu lub materiału uzupełniającego)

mów - ul. Żółkiewskiego 17. C.d. opisu + fotografie.

c.d. pkt 13.

Budynek produkcyjny (ozn. planu syt. 5) - zbudowany w latach 1920-tych. Położony jest przy zachodniej granicy założenia, od ul. Żółkiewskiego. Od strony południowej przylega do niego budynek produkcyjny (nr 4), od północy nowszy budynek mieszkalny. Budynek murowany z cegły, z użyciem żelbetu. Zbudowany na planie prostokąta, jednopiętrowy, z obniżonym parterem. Rozplanowanie wnętrza halowe, z osiowym korytarzem w części środkowej w obu kondygnacjach. Część dawnych hal magazynowych z wtórnymi podziałami ściankami działowymi. Przy elewacji wschodniej posiada w części środkowej ganek żelbetowy z metalową balustradą, prowadzący do sieni - korytarza piętra. Przy elewacji tej wysunięty ryzalit dźwigu towarowego. Elewacja frontowa (zachodnia) ceglana, ośmioosiowa, z podziałami za pomocą otworów okiennych. W kondygnacji parteru otwory okienne prostokątne, z oknami skrzydłowymi, o drobnych podziałach kwaterowych, przesłoniętymi siatką. W piętrze otwory okienne o łukach spłaszczonych i ceglanych nadprożach. Okna skrzydłowe, drewniane o drobnych podziałach. W ścianie kolankowej rytmicznie rozmieszczone pary małych, kwadratowych okienek. Pod nią ozdobne metalowe kotwy, wiążące mury. Elewacja wschodnia tynkowana, z analogicznymi w kształcie otworami okiennymi w obu kondygnacjach i ścianie kolankowej. Wewnątrz ściany tynkowane, nakryte nad parterem stropem masywnym płaskim, wspartym na filarach. Dach budynku dwuspadowy, o więźbie drewnianej krokwiowej, kryty deskami i papą.

Budynek mieszkalny (ozn. pl. syt. 6) - usytuowany jest w północno-zachodnim narożniku założenia, przy ul. Żółkiewskiego. Zbudowany w latach 1920-tych. Od południa przylega do budynku produkcyjnego nr 5. W latach międzywojennych mieścił mieszkania właścicieli. Budynek murowany z cegły, częściowo tynkowany, zbudowany na planie prostokąta, jednopiętrowy, częściowo podpiwniczony. Rozplanowanie wnętrza zasadniczo dwutraktowe. Elewacja frontowa (zachodnia) ceglana, bez szczególnego detalu architektonicznego. Otwory okienne zamknięte łukami spłaszczonymi z ceglany nadprożami. Okna drewniane dwuskrzydłowe, czteropolowe, w parterze okratowane. W ścianie kolankowej małe okienka prostokątne.

verte !



Wkładkę założył: mgr M.H.Grabski VII 2001 r.
(imię, nazwisko, data)

Miejsce przechowywania negatywów: arch. autora



— budynek produkcyjny (1)
widok od wschodu

c.d. pkt 13.

Elewacja wschodnia o analogicznym opracowaniu, ze śladami tynków. Elewacja północna tynkowana, z wejściami z ganku do pomieszczeń pierwszego piętra i wejściem do pomieszczeń parteru. Wnętrza o ścianach tynkowanych. Strop nad piwnicami odcinkowy, nad parterem i piętem stropy drewniane, płaskie, otynkowane. Dach budynku dwuspadowy, o więźbie drewnianej, krokwiowo-płatwiowej ze stolcami. Kryty deskami i papą. Budynek nie jest obecnie użytkowany.

Ogrodzenie zespołu zachowane jest we fragmentach. Przy budynku administracyjnym (nr 3) zachowany jest odcinek ceglanego, pełnego muru z prostopadłościennymi słupami. W odcinkach muru profilowane, spłaszczone łuki. Słupki nakryte czterospadowymi daszkami. Pomiędzy budynkami produkcyjnymi (1 i 2) dawna brama wjazdowa z murowanymi ceglanymi słupami i dodatkowym wejściem przez furtkę w odcinku muru. W pozostałych granicach zespołu ogrodzenia nowsze, z różnych materiałów. W ostatnich latach część przybudówek przy obiektach, powstałych w różnych okresach eksploatacji, została rozebrana.



— budynek produkcyjny (1)
widok od półn-wsch.



budynek produkcyjny (1)
widok od półd-wsch.



budynek produkcyjny (1)
widok od południa

1. Miejscowość K R A K Ó W	2. Obiekt (nazwa jak w karcie) Zespół zabudowy d. fabryki Peterseimów - ul. Żółkiewskiego 17.	3. Zawartość wkładki (nazwa obiektu lub materiału uzupełniającego) Fot. dodatkowe.
-------------------------------	---	---



budynek produkcyjny /1/ widok od : płd-wsch.,płn-wsch



budynek produkcyjny /1/ widok od płn-wsch., od płn., od zach.

Wkładkę założył: mgr M.H. Grabski VII 2001 r.

(imię, nazwisko, data)

arch. autora

Miejsce przechowywania negatywów:



budynek produkcyjny /2 / widok od południa



budynek produkcyjny /2/ widok od : północy /skrzydło /, widok od zachodu, widok od wschodu

1. Miejscowość

K R A K Ó W

2. Obiekt (nazwa jak w karcie)

Zespół
zabudowy d. farbryki Peterseimów - ul. Żółkiewskiego 17.

3. Zawartość wkładki (nazwa obiektu lub materiału uzupełniającego)

Ilustracje dodatkowe.



budynek produkcyjny /2 / skrzydło środkowe ? widok od płn-zach; płd-zach i od zach.



budynek produkcyjny /2 / skrzydło północne: widok od zach., płn. i płd.

Wkładkę założył: mgr Marek H. Grabski VII 2001 r.
(imię, nazwisko, data)

Miejsce przechowywania negatywów: arch. autora



budynek administracyjny /3 / widok od : zachodu, płd-zach., od wschodu



budynek administracyjny /3/ widok od półn-wsch., klatka schodowa, stolarka drzwiowa

1. Miejscowość

K R A K Ó W

2. Obiekt (nazwa jak w karcie)

Zespół
zabudowy d. fabryki Peterseimów

3. Zawartość wkładki (nazwa obiektu lub materiału uzupełniającego)

- ul. Żółkiewskiego 17. Fot. dodatkowe.

budynek produkcyjny /4 / widok od płd-zach., od
i od zach.

budynek produkcyjny /4 / widok od płd-wsch



otwory okienne

Wkładkę założył: mgr M.H. Grabski VII 2001 r.
(imię, nazwisko, data)

Miejsce przechowywania negatywów: arch. autora



budynek produkcyjny /5 / widok od pł-zach., od płd-zach, od płn-wsch.



otwory okienne



budynek mieszkalny /6/

budynek produkcyjny/5/
widok od płn-wsch.

1. Miejscowość	2. Obiekt (nazwa jak w karcie)	3. Zawartość wkładki (nazwa obiektu lub materiału uzupełniającego)
KRAKÓW	Zespół zabudowy d. fabryki Peterseimów - ul. Żółkiewskiego 17.	Ilustracje dodatkowe.



Dawna Fabryka Maszyn Rolniczych M. Peterseima - Kraków, ul. Helmana Żółkiewskiego 17

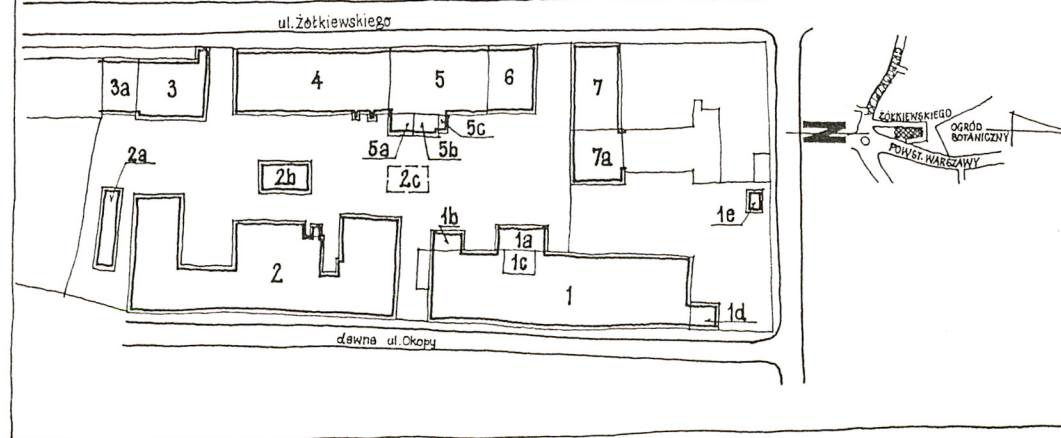
SYTUACJA

Legenda:

- 1. Budynek produkcyjny
- 1a. Garaże
- 1b. Wjaza
- 1c. Nadbudowa
- 1d. Portiernia
- 1e. Warsztat elektryczny

- 2. Budynek produkcyjny
- 2a. Magazyn środków zapach. i łatwopal.
- 2b. Magazyn opakowań
- 2c. Magazyn rozpuszczalników
- 3. Budynek administracyjny
- 3a. Magazyn wyrobów gotowych
- 3b. Przedsionek wejściowy

- 4. Budynek produkcyjny
- 5. Magazyn
- 5a. Boksy garażowe
- 5b. Dawna stajnia
- 5c. Magazyn odpadków
- 6. Budynek mieszkalny
- 7. Budynek mieszkalny
- 7a. Budynek gospodarczy



brama wjazdowa od d. ul. Okopy

Wkładkę założył: mgr M.H. Grabski VII 2001 r.
(imię, nazwisko, data)

Miejsce przechowywania negatywów: arch. autora

sytuacja obiektów zespołu wraz określeniem ich funkcji
w 1991 r. /repr. z penetracji zabytków techniki .../

0 _____

Kraków dnia 30/5 1876

FABRYKA MACHIN I NARZĘDZI ROLNICZYCH



Winieta reklamowa z roku 1876 M. Peterseima z okresu lokalizacji przy
ulicy Kopernika