

1579/128

14765

1. Obiekt

Twierdza Kraków - Wiadukt na skrzyżowaniu dróg fortecznych
/ob.ul.Pękowickiej i Waliszewskiego tzw. "Czerwony Most"
koło Tonie

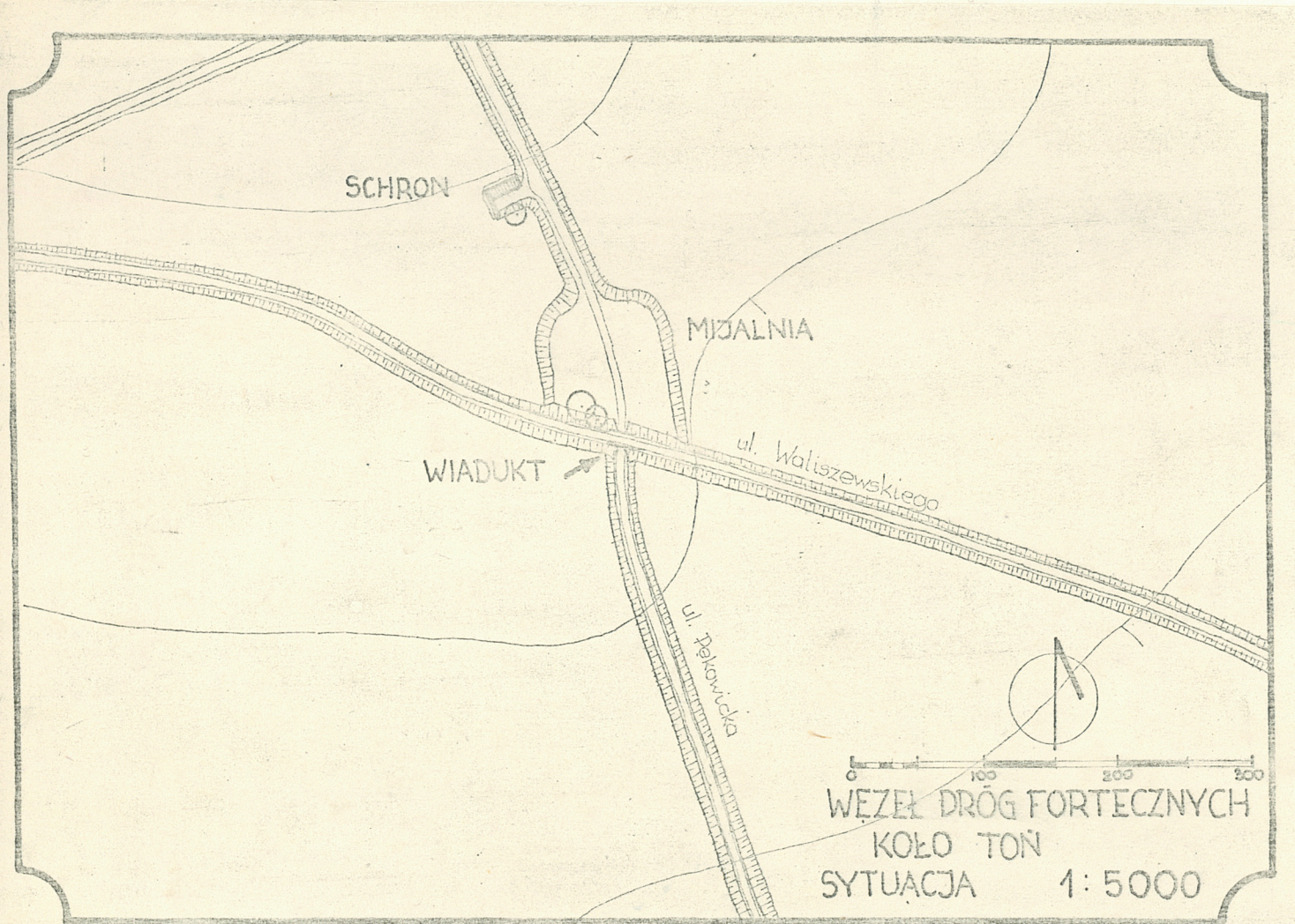
2. Czas powstania

ok.1900

3. Miejscowość

Tonie

11. Zdjęcia, plan sytuacyjny, rzuty



4. Adres

nr hipoteczny

5. Przynależność administracyjna

województwo miejskie Krakowskiegmina Zielonki

6. Poprzednie nazwy miejscowości

Tonie

7. Przynależność administracyjna
przed 1.VI.1975województwo Krakowskiepowiat Kraków

8. Właściciel i jego adres

Zarząd Dróg Publicznych Kraków

9. Użytkownik i jego adres

10. Rejestr zabytków

Nr..... data.....

autor zdjęć K.Wielgus
data wykonania październik 1983
miejsce przechowywania negatywów u autora

12. Autorzy, historia obiektu, określenia stylu.

Obiekt wzniesiony został w czasie rozbudowy drożni IV Obszaru Warownego w miejscu o potencjalnie największym natężeniu ruchu w przypadku obciążenia - tzn. dyslokacji wojsk i artylerii, dowozu amunicji, odwozu rannych itd. Określenie daty budowy jest dosyć trudne - gdyż wiadukt przypomina stylowo tzw. "Diabelski Most" spod fortu "Kościuszko" z lat 1850 - 1866, natomiast budowa drożni IV Obszaru Warownego związana jest z budową głównego fortu artyleryjskiego nr.44 "Tonie" tj. ok. 1874-1880 a jego rozbudowa z budową fortu pancernego międzypola nr.44a "Pękowice" i baterii permanentnych związanych z tym fortem tj. 1896 - 1902.

Wiadukt wzniesiony wg. planu nieznanego autora odznacza się dużym kunsztem inżynierskimi eleganckim detałem architektonicznym.

Styl obiektu nawiązuje do fortecznego neogotyku, występującego na wcześniejszych obiektach np. na forcie "Kościuszko", forcie nr.31 "Sw. Benedykta".

13. Opis (sytuacja, materiał i konstrukcja, rzut, bryła, elewacje, dach, wnętrze wyposażenie, instalacje)

Wiadukt forteczny zwany "Czerwonym Mostem" stanowił ważny punkt w drożni IV Obszaru Warownego. Stanowił on dwupoziomowe skrzyżowanie drogi rokadowej biegnącej z Tonie do Zielonek z drogą dojazdową do zespołu fortów 44, 44a, i trzech baterii. Droga dojazdowa/obecnie ul. Pękowicka /znakomicie prowadzona w wykopie, wśród zieleni maskującej łączyła zespół fortów z obszarem rdzenia twierdzy, dublując niejako dawną drogę dojazdową biegnącą ob. ul. Łokietka. Oprócz tego stanowiła ważną arterię ję dostawczą, przebiegającą obok prochowni na zapole wsi Tonie. W niewrażliwym punkcie przecięcia dróg umieszczono wiadukt mijalnię i schron. Nawierzchnia dróg to wałowany tłuczeń wapienny /"makadan"/. Wiadukt to ceglana konstrukcja, oparta na potężnym łuku o grubości ponad 95 cm. Skarpy drogi rokadowej ujęte są w mury oporowe. Wnętrze przepustu wiaduktu jest tynkowane, zaś występy, odchodzące na kilkanaście cm. od ścian i od nawierzchni drogi zabezpieczały najeżdżanie kołami na ściany wiaduktu. Gzyms wiaduktu ozdobiony był ceglanym fryzem z na przemian: wysuniętych i cofniętych główek cegieł. Ponad zakończeniem murów oporowych, lico ścian uformowane jest w rodzaj pilastrów, ujmujących wiadukt z obu stron. Bariery zabezpieczające wykonane z rur stalowych nie wyglądają na oryginalne.

14. Kubatura nie ma - dzieło otwarte	15. Powierzchnia użytkowa -----	16. Przeznaczenie pierwotne dwupoziomowe skrzyżowanie dróg fortecznych	17. Użytkowanie obecne wiadukt drogowy
18. Prace budowlane i konserwatorskie, ich przebieg i dokumentacja Jedynymi pracami budowlanymi było założenie szpecących barier ochronnych z rur na /przy puszczalnie oryginalnych słupkach z dwuteowników	19. Stan zachowania (fundamenty, ściany zewnętrzne, ściany wewnętrzne, sklepienia, stropy, konstrukcje dachowe, pokrycie dachu, wyposażenie i instalacje) Wiadukt forteczny jak icały zespół dzieł inżynierii drogowej ,w obrębie skrzyżowania koło Toń, znajduje się w złym stanie technicznym. Profile dzieł ziemnych są roz- myte i obsypane. Pod wiaduktem droga dojazdowa, na skutek obsypania się skarp ,utraciła swój profil. Zmniejszyło to znacznie prześwit wiaduktu. Na skutek zniszczenia systemu odwadniającego, pod wiaduktem gromadzi się woda ,powodująca zamakanie ścian budowli. Zaobserwowano znaczne ubytki cegły w murze/ ścianach/ wia- duktu. Między innymi w znacznym stopniu został zniszczony ozdobny fryz biegnący poniżej poziomu nawierzchni górnej drogi. Budowla w wielu miejscach poprzerastana jest trawą. Poręcze są pocięte /przypuszczalnie na skutek wypadku dro- gowego / i przerdzewiałe. Ob. ulica Pękowicka /dawna droga dojazdowa/ jest rzadko używana, z uwagi na bardzo zniszczo- ną nawierzchnię.		
20. Najpilniejsze postulaty konserwatorskie Wiadukt wraz z mijalnią jest specyficznym obiektem z pogranicza inżynierii, architek- tury krajobrazu. Rewaloryzacja tych obiek- tów wymaga więc skoordynowanego działania architektów i inżynierów drogowych. 1/ Należy dokonać dokładnych pomiarów i eka- pertyz budowlanych. 2/ Odtworzyć detal i poręcze . 3/ Odszukać i odtworzyć system odwadniający wiadukt 4/ Uczytelnić profile wykopów i nasypów dróg. Ulicę Pękowicką można adaptować na atrak- cyjny ciąg spacerowy, łączący nowe półn.- cd w rubr. 24			

21. Akta archiwalne (rodzaj akt, numer i miejsce przechowywania)

22. Bibliografia

1/ J. Bogdanowski - "Warownie i zielen Twierdzy Kraków"
Wyd. Literackie Kraków 1979

23. Źródła ikonograficzne i fotografie (rodzaj, miejsce przechowywania, sygnatury)

Fotografie wykonane przez autora w paźdz. 1983
Negatywy fotografii przechowywane są u autora.

24. Uwagi różne

Zachodnich dzielnic Krakowa z terenami rekreacyjnymi
stykającymi się z Jurajskim Parkiem Krajobrazowym.

Załączniki:

2 wkładki do karty Ewidencyjnej Zab .Arch.i Bud.

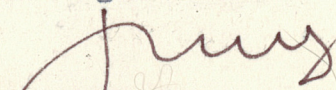
25. Wypełnił

Jadwiga Środulska
i
Krzysztof Wielgus
15 .11. 1983

Jadwiga Środulska
Krzysztof Wielgus

26. Sprawdził

Prof.dr hab.inż.arch.
Janusz Bogdanowski


Inż. MIECHOWSKI
Upz. proł. nr 126 Kr/74

1. Miejscowość

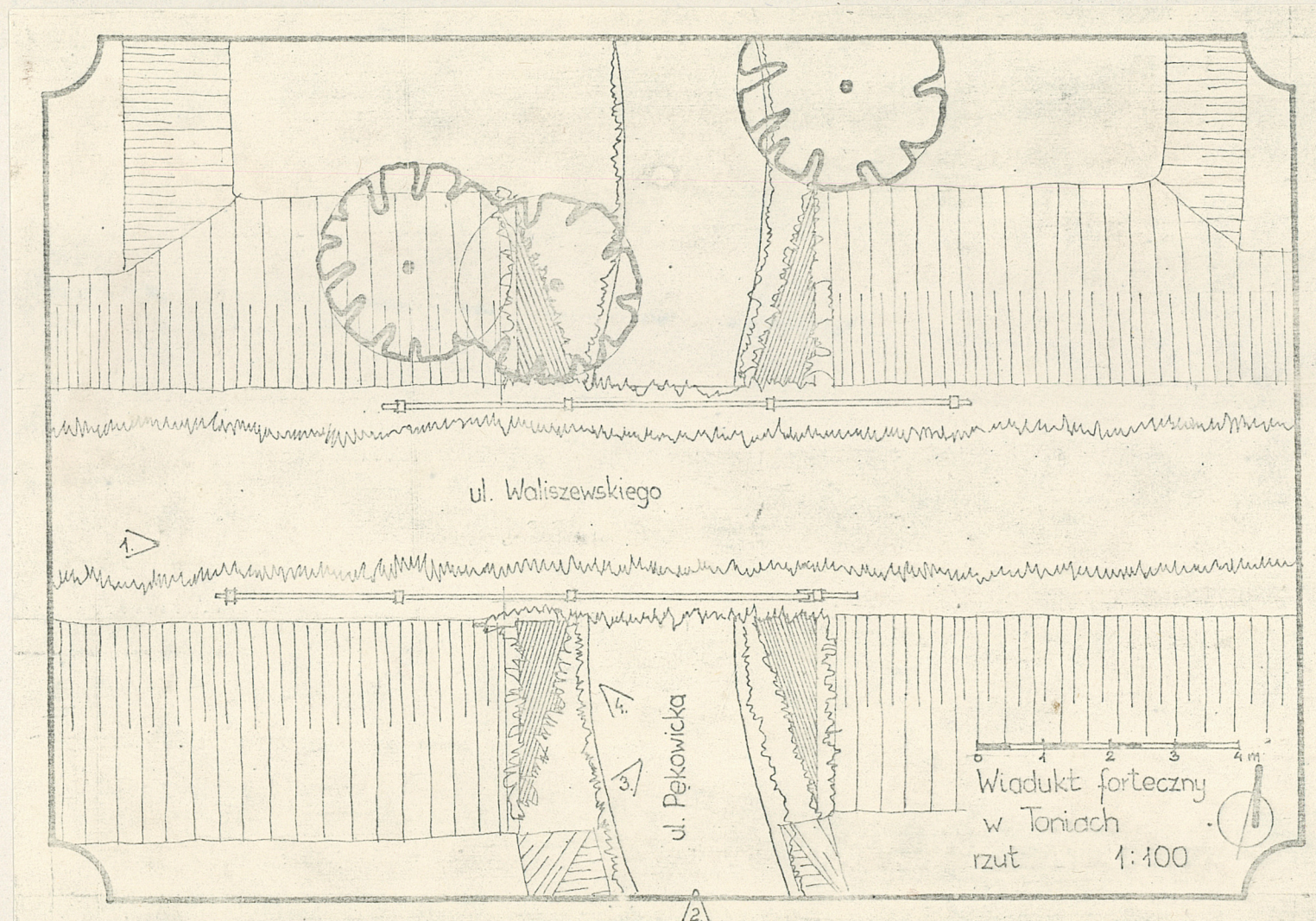
Tonie

2. Obiekt (nazwa jak w karcie)

Wiadukt forteczny

3. Zawartość wkladki (nazwa obiektu lub materiału uzupełniającego)

Rzut, elewacja 1: 100

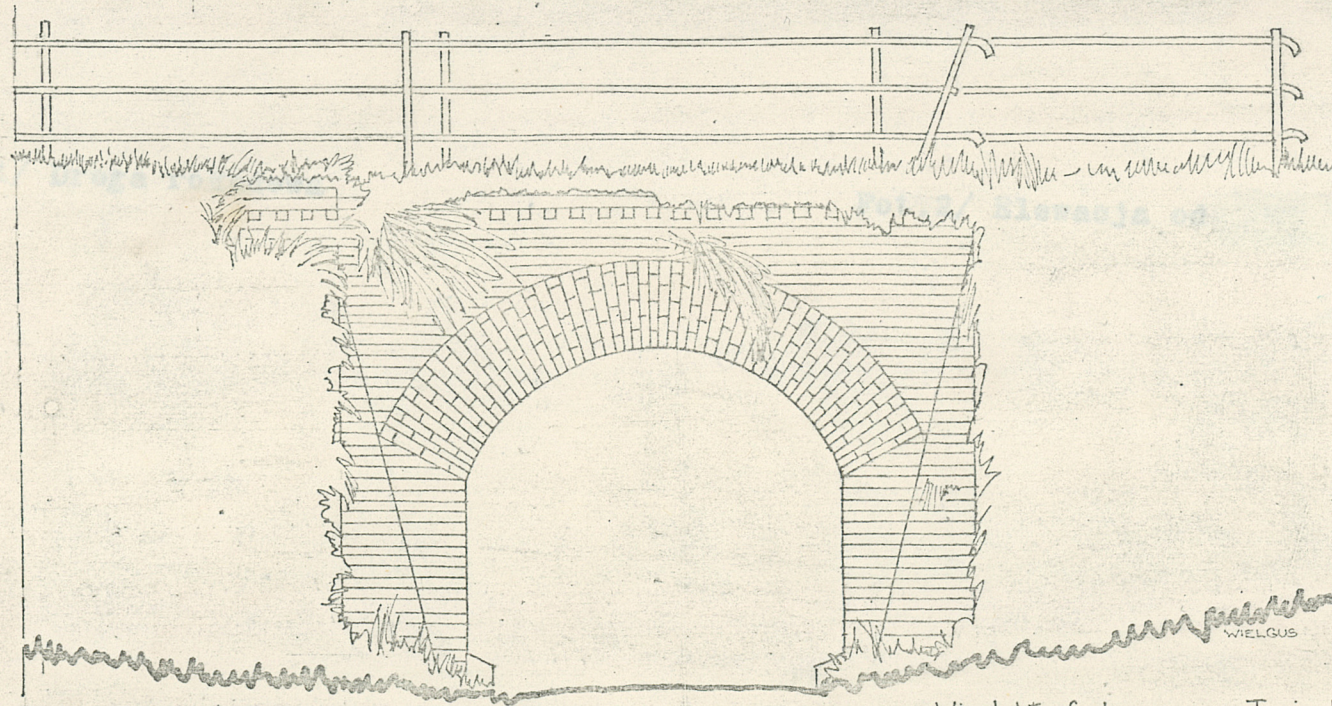


Wkładkę złożył: Krzysztof Wielgus 15.11.1983

(imię, nazwisko, data)

Miejsce przechowywania negatywów: u autora

Jedn. Wyd. Akcyd. Olsztyn zam. 1295/5/78
Główn. SP. Ostróda zam. 1040 n. 20000



Wiadukt forteczny w Toniach
"Czerwony Most"
elewacja 1:50

1. Miejscowość

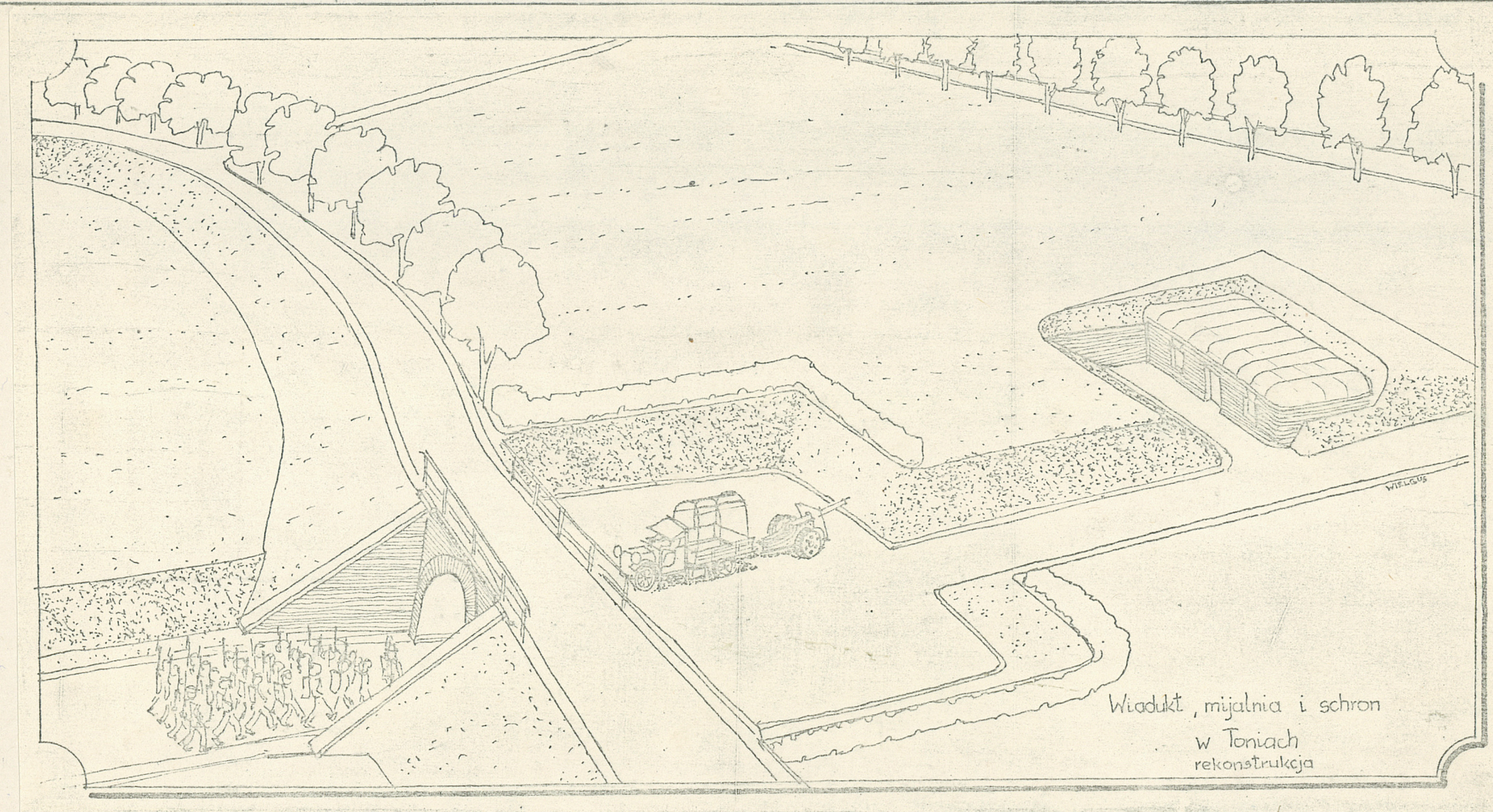
Tonie

2. Obiekt (nazwa jak w karcie)

Wiadukt forteczny

3. Zawartość wkładki (nazwa obiektu lub materiału uzupełniającego)

Fotografie, rekonstrukcja



Wiadukt, mijalnia i schron
w Toniach
rekonstrukcja

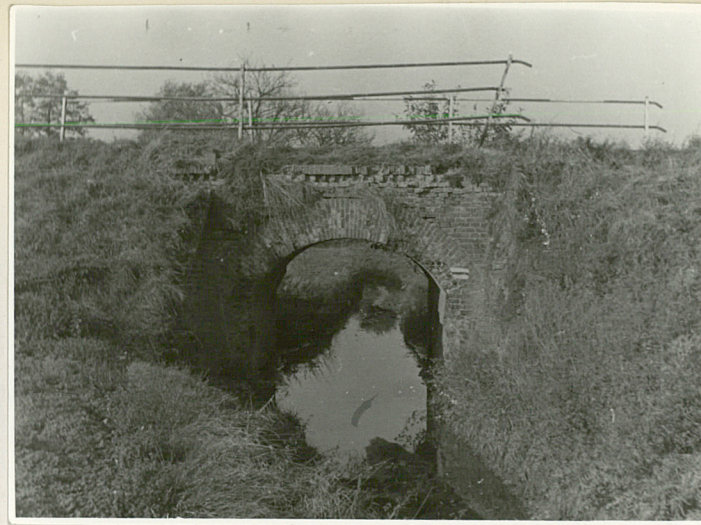
Wkładkę złożył: Krzysztof Wielgus 15.11.1983
(imię, nazwisko, data)

Miejsce przechowywania negatywów: u autora

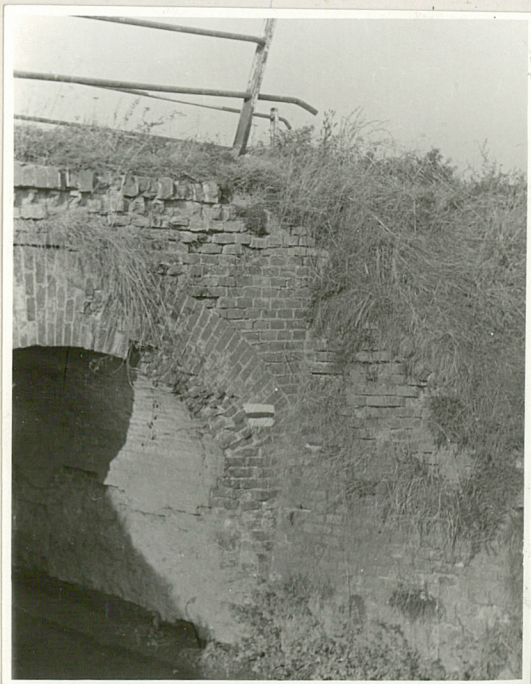
Jedn. Wyd. Akcyd. Olsztyn zam. 1299/5/78
GZGrał. SP. Ostróda zam. 1040 z. 20000



Fot.1/ Widok górnej drogi /rokadowej/



Fot.2/ Elewacja południowa



Fot.3/ Widok przepustu wiaduktu



Fot.4/ Narożnik wiaduktu