

A B C D E F G H I J K L Ł M N O P R S T U V W X Y Z

Nr

14751

1. Obiekt

MAGAZYNY APROWIZACJI DAWNEJ C. i K. TWIERDZY KRAKÓW

1579/114

2. Czas powstania

Od 1887
po rok. ok. 1915

3. Miejscowość

Kraków

4. Adres

Kraków
ul. Wita Stwosza
d. Bosacka

nr hipoteczny

5. Przynależność administracyjna

Województwo małopolskie

Powiat Powiat Kraków

Gmina Kraków

6. Poprzednie nazwy miejscowości

7. Przynależność administracyjna
przed 01.01.1999

województwo krakowskie

8. Właściciel i jego adres

-Agencji Mienia Wojskowego
30-965 Kraków, Wita Stwosza 12
-Bosacka Development Partners
Sp. Zo.o 34-500 Zakopane
Ul. Krapówki 30
-Gmina Miasta Kraków

9. Użytkownik i jego adres

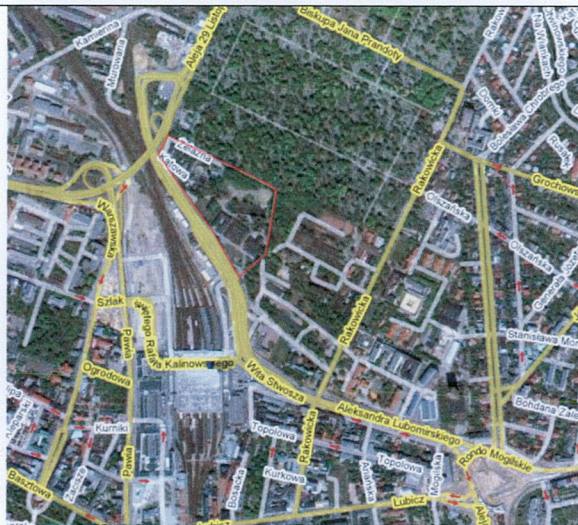
Muzeum Armii Krajowej im. Gen.
Emila Fieldorfa Nila
Wita Stwosza 12

10. Rejestr zabytków

A76/M



Położenie dawnego zespołu zaopatrzenia twierdzy Kraków na tle zabudowy miasta. Zdjęcie lotnicze WODGiK Kraków, 1996 r.



Widok zespołu na tle ulic. (teren oznaczony czerwoną obwiednią)



Widok ortofoto zespołu magazynów i warsztatów przy ul. Bosackiej. Zdjęcie sprzed wybudowania ul. Wita Stwosza, południ. obrzeże zespołu już nie istnieje.

- **Autorzy**- brak danych.

-Historia Obiektu:

Zespół zaopatrzenia w swej finalnej postaci zaistniał w momencie rozszerzenia fortyfikacji rdzenia w latach 1887-88, w miejscu kurtyn III-IV i IV-V, wchłaniając dawny Bastion IV. Zespół magazynów żywnościowych wraz z sąsiadującym zespołem cekhausu (warsztatów i magazynów artyleryjskich) oraz monumentalną zabudową wzdłuż ulicy Rakowickiej stanowi dotąd jeden z najlepszych dowodów, jaką skalę osiągały i jaki standard architektoniczny oraz techniczny reprezentowały budowle zaplecza Twierdzy Kraków.

Zespół aprowizacji, oddzielony od „cekhauzu” murem (z bramą kolejową) i szpalerem jesionowym, składał się z czterech głównych budynków: piekarni fortecznej (ok. 1888 r.), na miejscu śródszańca dawnego bastionu IV, dawnych koszar, przerobionych później na pralnię, fabryki konserw z podziemnymi magazynami chłodniczymi oraz z najpóźniejszego budynku nowych koszar (1915) z podziemnym magazynem chłodni i systemem pomieszczeń i korytarzy technicznych, łączących z maszynownią, chwytnymi powietrza itp.

Jest to cały fragment miasta, o powierzchni porównywalnej z obszarem całego starego Krakowa w obrębie Plant. Zajmuje trapezoidalny pas terenu, o dłuższej osi NW-SE, położony pomiędzy ulicą Rakowicką, cmentarzem Rakowickim, traktem warszawskim (dziś – ul. 29 Listopada) i kompleksem dworców krakowskich (osobowego i towarowych). Teren podzielony był funkcjonalnie na część południowo-wschodnią, stanowiącą warsztaty naprawcze artylerii fortecznej (tzw. „cekhauz” o monumentalnej zabudowie, zwróconej do ulicy Rakowickiej), oraz część północno-zachodnią (nieco mniejszą), funkcjonującą jako magazyny aprowizacji twierdzy („*Augmentationmagazin*”). Ten właśnie zespół stanowi dziś podstawę rozwoju Muzeum Armii Krajowej. Zespół aprowizacji, oddzielony od „cekhauzu” murem (z bramą kolejową) i szpalerem jesionowym, składał się z czterech głównych budynków: piekarni fortecznej (ok. 1888 r.), na miejscu śródszańca dawnego bastionu IV, dawnych koszar, przerobionych później na pralnię, fabryki konserw z podziemnymi magazynami chłodniczymi oraz z najpóźniejszego budynku nowych koszar (1915) z podziemnym magazynem chłodni i systemem pomieszczeń i korytarzy technicznych, łączących z maszynownią, chwytnymi powietrza itp.

Znalazły się tutaj m. in. cztery wielkie spichlerze (ostatnie wyburzone pod koniec lat 90. XX wieku) i kilka piekarni.

Kompleks magazynów, dobudowany do wcześniejszego zespołu piekarni zaczął powstawać w latach 1903 – 1905 dla przechowywania mięsa m.in. dla potrzeb fabryki konserw mięsnych oraz fabryki kielbas, powstałej w tym samym czasie. Przechowywania w warunkach chłodniczych wymagały też owoce, stąd kolejny magazyn – tzw. *Fruchtdepot*.

On z kolei służył m.in. pobliskiej fabryce marmolady. Tuż przed pierwszą wojną światową, w roku 1912, zbudowano nowoczesny parowóz – elektryczny młyn, a już po jej wybuchu znacznie rozbudowano cały kompleks; na przełomie 1914 – 1915 r. służył on zaopatrywaniu nie tylko twierdzy, ale także przebiegającego wtedy blisko Krakowa frontu.

Z zachowanych budynków dawnych austriackich zakładów aprowizacyjnych największą wartość stanowi **budynek piekarni nr12, budynek fabryki konserw nr 10 oraz koszary nr4.**

Budynek nr 4 został wzniesiony ok. 1914 r.-obecnie siedziba Muzeum Armii Krajowej.

Budynek nr 10 został wzniesiony z końcem XIX w. Początkowo pełnił funkcję chłodni. W 1915 r. został rozbudowany do obecnego stanu.

Budynek nr 12 wzniesiony z końcem XIX w. z charakterystycznym wysuniętym na pomoc skrzydłem, na osi całego założenia.

-Określenie stylu:

Architektura zespołu jest skromna. Poszczególne budynki mają oszczędną dekorację architektoniczną i prostą formę podporządkowaną funkcji. Całość zabudowy jest jednorodna stylistycznie i utrzymana w tradycji historyzmu ceglano-prostego, charakterystycznego dla budownictwa przemysłowego i budynków użyteczności publicznej. Analogie można znaleźć w dziewiętnastowiecznym budownictwie krakowskim. Walory artystyczne poszczególnych elementów zabudowy przy ul. Wita Stwosza z całą pewnością nie decydują w sposób wystarczający o zabytkowym charakterze zespołu. Istotne jest rozpatrywanie całości zespołu jako założenia przestrzennego, którego wartość historyczna i naukowa przesądza i uzasadnia wpis zachowanych budynków wraz z otoczeniem w granicach [redacted]

Zespół składa się z budynków oznaczonych nr 4, 10, i 12 położonych na dz. Ew. [redacted] objętej [redacted] stanowiącej własność Gminy Miejskiej Kraków w użyczeniu Muzeum Armii Krajowej oraz na dz. Ew. nr [redacted] stanowiącej własność Spółki Bosacka Development Partners z udziałem Agencji Mienia Wojskowego.

Zespół zajmował trapezoidalny pas terenu, o dłuższej osi NW-SE, położony pomiędzy ulicą Rakowicką, cmentarzem Rakowickim, traktem warszawskim (dziś – ul. 29 Listopada) i kompleksem dworców krakowskich (osobowego i towarowych). Zabudowa terenu powstawała od lat 80. XIX stulecia po rok. ok. 1915. Teren podzielony był funkcjonalnie na część południowo-wschodnią, stanowiącą warsztaty naprawcze artylerii fortecznej (tzw. „cekhauz” o monumentalnej zabudowie, zwróconej do ulicy Rakowickiej), oraz część północno-zachodnią (nieco mniejszą), funkcjonującą jako magazyny aprowizacji twierdzy („*Augmentationmagazin*”).

-Budynek dawnych koszar oznaczony nr 4 Został wzniesiony ok. 1914 r. Piętrowy, podpiwniczony, na planie prostokąta z wewnętrznym dziedzińcem, otoczonym wydłużonymi skrzydłami, murowany z cegły, elewacje zewnętrzne nie tynkowane, dach dwu-

spadowy. Elewacja frontowa dziesięcioosiowa, symetryczna, podzielona na pięć części lizenami. Na osi środkowej ryzalit z wspartym na filarach portykiem i trójkątnym szczytem. W poziomie wyodrębniony cokół i gzyms na wysokości pierwszej kondygnacji. Ścianka kolankowa z małymi prostokątnymi okienkami, oddzielona pasem wystających cegieł. Gzyms kordonowy ceglany, profilowany z motywem kostki. Elewacje boczna i tylna rozwiązane analogicznie. W elewacji tylnej w miejscu ryzalitu szeroki wyjazd na podwórze. We wnętrzach układ pomieszczeń w amfiladzie z korytarzem obiegającym dziedzińce. Charakterystyczną cechą budynku są zachowane w partii piwnic dwa korytarze podziemne. Jeden z nich połączony z budynkiem nr 10, drugi nie w pełni rozpoznany wybiegający w kierunku budynku nr 11.

Budynek posiada tak cenne elementy jak:

-unikatowa, zabytkowa winda towarowa, zachowana pod budynkiem fabryki konserw:

-oryginalne, izolacyjne drzwi drewniane:

-fragmenty oryginalnej okładziny korkowej i dawnego wyposażenia instalacyjnego:


Budynek dawnej fabryki konserw oznaczony nr 10. Wzniesiony na palnie prostokąta, czteroskrzydłowy, parterowy, murowany, ceglany, z nieregularnym podwórzem Skrzydło frontowe i północne nakryte dachem dwuspadowym, skrzydła boczne dachem pulpitowym. W skrzydle wschodnim wyjazd na podwórze, przysłonięty murem parawanowym. Budynek częściowo podpiwniczony. Piwnice sklepione. Wzdłuż elewacji południowej, od strony dawnej bocznic kolejowej betonowa platforma przeładunkowa. Elewacje ceglano tynkowane cokołami, wieloosiowe, o nieregularnym rozmieszczeniu bram i okien z zaznaczonymi pilastrami podziałami odpowiadającymi podziałom wewnętrznym. Skromna dekoracja architektoniczna w formie ceglanych luków odcinkowych w nadprożach, gzymsu kostkowego i ścianki attykowej na krótkim odcinku elewacji południowej. Układ pomieszczeń szeregowy. Poszczególne pomieszczenia dostępne z zewnętrznych ramp. W skrzydle frontowym szeroka-hala nakryta żelbetonowym, kasetonowym stropem, wspartym nadwórz rzedach filarów. Po jej bokach dwie płytsze hale o identycznej konstrukcji przechodzące na skrzydła boczne. W zachodnim narożniku zejście do piwnic. W skrzydle północnym wydłużona hala z otwartą, drewnianą więźbą dachową.

Budynek dawnej piekarni oznaczony nr 12. Murowany, ceglany, niepodpiwniczony, o mocno zróżnicowanej bryle. Część jednopiętrowa na rzucie krzyża składa się z prostokątnego korpusu głównego, do którego dostawiono prostopadłe cztery skrzydła, dłuższe na osi w kierunku pln.-pd. oraz krótsze na osi wsch.-zach Skrzydło południowe tej samej wysokości co korpus główny, pozostałe wyższe wszystkie nakryte osobnymi dachami, korpus główny dwuspadowy, skrzydło południowe płaskim z ozdobnym szczytem, skrzydło pomocne, wschodnie i zachodnie dachami czterospadowymi.

Do skrzydeł wsch. i zach. dostawione murowane klatki na rzucie kwadratu. Część parterowa trójskrzydłowa, o znacznie węższej szerokości skrzydeł okala skrzydło południowe części jednopiętrowej. Elewacje zróżnicowane, ceglano tynkowane cokołami. Rozdzielone lizenami i rytmicznie rozmieszczonymi prostokątnymi oknami. W nadprożach nadokiennych ceglano luki odcinkowe. W elewacji południowej skrzydła południowego charakterystyczna ozdobna ceglana attyka z szczytem w części środkowej, okrągłym prześwitem i krenelażami. Układ wnętrz. Dwutraktowy. Ilość pomieszczeń w poszczególnych skrzydłach nieregularna.

Architektura zespołu jest skromna. Poszczególne budynki mają oszczędną dekorację architektoniczną i prostą formę podporządkowaną funkcji. Całość zabudowy jest jednorodna stylistycznie i utrzymana w tradycji historyzmu ceglano-prostego, charakterystycznego dla budownictwa przemysłowego i budynków użyteczności publicznej. Analogie można znaleźć w dziewiętnastowiecznym budownictwie krakowskim. Walory artystyczne poszczególnych elementów zabudowy przy ul. Wita Stwosza z całą pewnością nie decydują w sposób wystarczający o zabytkowym charakterze zespołu. Istotne jest rozpatrywanie całości zespołu jako założenia przestrzennego, którego wartość historyczna i naukowa przesądza i uzasadnia wpis zachowanych budynków wraz z otoczeniem w granicach [redacted]

<p>14. Kubatura</p> <p>Brak danych</p>	<p>15. Powierzchnia użytkowa</p> <p>Powierzchnia użytkowa zespołu-15 ha</p>	<p>16. Przeznaczenie pierwotne</p> <p>Magazyny Apropowizacji dawnej C. i K. Twierdzy Kraków</p>	<p>17. Użytkowanie obecne</p> <p>Gmina Miasta Kraków w użyczeniu Muzeum Armii Krajowej im. Gen. Emila Fieldorfa Nila (użytkowana Działka 218/10 Kw KR1P/0027573/2) Bosacka Development Partners Działka 218/16 Kw KR1P/00338502</p>
<p>18. Prace budowlane i konserwatorskie, ich przebieg i dokumentacja</p> <p>2006- Informacja o stanie komponowanego układu zieleni na terenie dawnych magazynów aproowizacji Twierdzy przy ul. Bosackiej (ob. Wita Stwosza) oraz warsztatów artylerii („cekhauzu”) przy ul. Rakowickiej” wykonana przez: -Dr inż. arch. Jadwiga Środulska-Wielgus, -Dr inż. arch. Krzysztof Wielgus Pod kierownictwem: -Dr hab. inż. arch. Zbigniew Myczkowski, prof. PK</p> <p>2005- Wykonanie inwentaryzacji zespołu aproowizacji przez studentów Politechniki Krakowskiej pod kierownictwem Dr inż. arch. Krzysztof Wielgusa Wykonanie pełnej inwentaryzacji obiektu NR4 obecnie Muzeum Armi Krajowej. W trakcie prac wykonano inwentaryzację części podziemnej, parteru, I piętra a także przekrój obiektu. Dodatkowo wykonano inwentaryzację Fotograficzną całego zespołu.</p> <p>1997-98- Prace remontowe prowadzone przez krakowską Naftobudowę, umożliwiające częściową adaptację budynku nr 4 (siedziba Muzeum AK).</p>		<p>19. Stan zachowania (fundamenty, ściany zewnętrzne, ściany wewnętrzne, sklepienia, stropy, konstrukcje dachowe, pokrycie dachu, wyposażenie i instalacje)</p> <p>Fenomenem opisywanego zespołu jest przetrwanie do początków XXI stulecia w postaci swoistej „kapsuły czasu”, zachowanej dzięki kontynuacji. funkcji militarnych przez cały okres PRL.</p> <p>Jednakże, od czasu likwidacji twierdzy (1918), pomimo kontynuacji funkcji wojskowych – teren użytkowany był coraz bardziej ekstensywnie, aż do postaci współczesnej, gdy jest zespołem kilkudziesięciu niszczących budowli w różnym stanie technicznym (częściowo już zrujnowanych), zatopionych w kilkudziesięciohektarowym, zdziczałym parku. Teren skomunikowany sięgaczem od ul. Rakowickiej był przez kilkadziesiąt lat niemal całkowicie odcięty od miasta terenami kolejowymi; dopiero przebudowa komunikacji (otwarcie ul. Wita Stwosza nastąpiła w roku 2004) polepszyła możliwości dojazdu. Wiązało się to jednak z wyburzeniem wielu obiektów magazynowych opisywanego zespołu.</p> <p>Zespół to także istniejąca na jego obszarze zabytkowy drzewostan .Stan zieleni na terenie dawnego zespołu logistycznego Twierdzy Kraków, znajdującego się pomiędzy ul. Rakowiecka a 29 Listopada. Tern w większości jest zachowany, lecz w znacznym stopniu zaniedbany.</p> <p>W części zachodniej, na terenie dawnych magazynów aproowizacji: część układu obwodowego: fragm.. alei lipowe na północ od bud. AK., późniejsze nasadzenia topolowe, towarzyszące budynkowi koszarowo-magazynowemu (muzeum AK), fabryce konserw i piekarni; cenne nasadzenia robinii akacjowej na wschód od w/w budynków, przy dawnej centrali elektrycznej oraz przy granicy z cmentarzem Rakowickim na terenie dawnej strzelnicy. ZASYPYWANE GRUZEM, ZIEMIĄ i ŚMIECIAMI. Bardzo cenna, stara zieleń – jesiony i kasztanowce przy uszkodzonym budynku koszarowym (później – pralni), na południowy zachód od piekarni, wyraźne ślady alei wjazdowej; starodrzew wzdłuż linii rozgraniczającej z warsztatami artyleryjskimi. Łącznie około 400 drzew, z czego co najmniej połowa stanowi czytelny, choć zaniedbany układ zieleni komponowany największego i najlepiej zachowanego fortecznego zespołu logistycznego w Polsce.</p> <p>20. Najpilniejsze postulaty konserwatorskie</p> <p>Przed wszystkim objęcie zintegrowaną ochroną przyrodniczą i kulturową opisanego obszaru.</p> <p>Obszar położony przy ul. Wita Stwosza (dawna Bosacka) jest wyjątkowo cennym i równocześnie bardzo rzadkim przykładem zabudowy industrialnej, a także terenem zieleni, położonym w centrum miasta związanej z funkcjami fortecznymi.</p> <p>Zespół aproowizacji oraz sąsiadujący z nim zespół magazynów artyleryjskich należał do jednych z największych w monarchii austro-węgierskiej. Jest jedynym w Krakowie obok zespołów koszarowych, zachowanym zespołem zabudowy stanowiącym zaplecze logistyczne austriackiej Twierdzy Kraków. Wchodzące w skład zespołu budynki nr«10 i 12 są dowodem, że Twierdza to nie tylko grupa fortyfikacji ale przede wszystkim organizm wymagający codziennego zaopatrzenia w żywność , ubranie , sprzęt i amunicję. Zespół jest zatem świadectwem przemysłanego, kompleksowo opracowanego planu strategicznego, a jego ochrona pozwoli na zachowanie pełnego obrazu Twierdzy. Podobne zespoły istniały przy trasach kolejowych w Płaszowie i naDąbiu. O ile w Krakowie udało się ocalić część dziewiętnastowiecznych fortyfikacji i przekonać o ich możliwościach adaptacyjnych, o tyle wartość zabytkowa budynków przy ul. W. Stwosza, zapewne ze względu na niewielkie walory estetyczne, a także powojenną degradację tego terenu nie jest doceniana. Lokalizacja w centrum miasta w bezpośrednim sąsiedztwie dworca i głównych tras komunikacyjnych wzbudza zrozumiałe zainteresowania inwestorów, jednak bez poszanowania dla historycznej wartości zachowanej zabudowy.</p> <p>Zachowany układ budowli i zieleni powinien podlegać adaptacji i przekształceniom, zachowujących jego zasadnicze wartości przyrodnicze, kompozycyjne i historyczne, nie zaś – całkowitej likwidacji i traktowaniu wyłącznie jako rezerwa terenowa pod nowe inwestycje.</p> <p>Jest to zgodne z zapisem studium uwarunkowań i kierunków zagospodarowania przestrzennego miasta Krakowa, przewidującym tu standardy strefy śródmiejskiej, jednak z zachowaniem warunków rewaloryzacji, charakterystycznych dla obszarów o wysokich wartościach kulturowych i przyrodniczych.</p>	

<p>21. Akta archiwalne (rodzaj akt, numer i miejsce przechowywania)</p> <ol style="list-style-type: none"> 1. Plany archiwalne - Kriegsarchiv Wien 2. Plany Archiwalne -Centralne Archiwum Wojskowe w Warszawie 	<p>24. Uwagi różne</p> <p>25. Opracował</p> <p>Mgr inż. arch. krajobrazu Łukasz Kiełar </p> <p>tekst</p> <p>Dr inż. arch. Krzysztof Wielgus, Mgr inż. arch. krajobrazu Łukasz Kiełar</p>
<p>22. Bibliografia</p> <ol style="list-style-type: none"> 1. W. Brzostkiewicz, J. Janczykowski, <i>Atlas Twierdzy Kraków, seria II t. 1, Zabytki fortyfikacji Twierdzy Kraków</i>, Kraków 1998, 2. J. Bogdanowski, <i>Konserwacja i kształtowanie w architekturze krajobrazu</i>, Kraków 1976; 3. J. Bogdanowski, <i>Warownie i zieleń Twierdzy Kraków</i>, Kraków 1979 4. J. Bogdanowski, <i>Krajobraz warowny XIX/XX w. Dzieje i rewolucja. Skrypt</i>, Kraków 1993; 5. J. Bogdanowski, <i>Problemy rewolucji fortyfikacji systemu rozproszonego z przełomu XIX i XX wieku</i> [w:] „Konservatorska Teka Zamojska” , Warszawa - Zamość 1984 r.; materiały z sesji naukowej w Zamościu, w dniach 26-27 listopada 1981 r., część II. 6. J. Bogdanowski, Z. Holcer, M. Kornecki, A. Swaryczewski, <i>Mały słownik terminologiczny dawnej architektury obronnej w Polsce</i>, Kraków 1988; 7. J. Budziło, <i>Pozostałości twierdzy Kraków kanwą zieleni miejskiej</i>, [w:] „Architektura”, 1966. 8. J. Budziło, <i>Piękno obiektów inżynierskich w krajobrazie</i> [w:] „Czasopismo techniczne”, Politechnika Krakowska, 1A/1998 s.102-107. 9. A. Böhm, <i>Architektura krajobrazu, jej początki i rozwój</i> , Kraków 1994; 10. R. Coppenrath, <i>Adaptacja starych zespołów przemysłowych na przykładzie Iba-Emscherpark</i>, materiały konferencyjne Włocławek 9-10 czerwca 1994 r. 11. <i>Dziedzictwo przyrodnicze i kulturowe a współczesne tendencje w gospodarce turystycznej</i>”, materiały konferencji naukowej Akademii Wychowania Fizycznego im Bronisława Czecha w Krakowie, Zeszyty Naukowe AWF Nr 88, Kraków 2002. 12. R. Iwaszkiewicz, <i>Zabytki techniki w dobie transformacji stosunków gospodarczych</i>, materiały konferencyjne Włocławek 9-10 czerwca 1994 r. 13. S. Karczmarek, <i>Rewitalizacja terenów poprzemysłowych. Nowy wymiar w rozwoju miast</i>, Łódź, 1998 r. 14. M. Łuczyńska, <i>Elementy naturalne środowiska</i> , Kraków 1992; 15. T. Sławiński, <i>Zabytkowe zakłady przemysłowe a planowanie przestrzenne</i> materiały konferencyjne Włocławek 9-10 czerwca 1994 r. 16. <i>Ochrona i konserwacja architektury obronnej</i>. Tom VI z cyklu: „Fortyfikacja” wydawanego przez Towarzystwo Przyjaciół Fortyfikacji, Warszawa 1999. W tomie m.in.: K. Wielgus, <i>Studium ochrony Twierdzy Przemysł</i>, s. 41-61. 17. <i>Kształtowanie krajobrazu terenów poeksploatacyjnych w górnictwie</i>. Materiały międzynarodowej konferencji naukowej Akademii Górniczo-Hutniczej im. S. Staszica w Krakowie i Politechniki Krakowskiej im. Tadeusza Kościuszki, 10-12 grudnia 2003; w tym m.in.: K. Wielgus, J. Środulska-Wielgus: <i>Zarys zasad rejestracji zintegrowanej: postaci, wartości i przemian krajobrazów inżynierskich....</i> S. 102-112. 18. K. Wielgus, <i>Ochrona i kształtowanie dzieł inżynierii w krajobrazie – zarys problematyki</i> [w:] „Architektura krajobrazu a planowanie przestrzenne” praca zbiorowa pod red. K. Pawłowskiej, Kraków, 2001, s. 297-315. 	<p>plany, rysunki</p> <p>Instytut Architektury krajobrazu PK, Centralne Archiwum Wojskowe w Warszawie,</p> <p>zdjęcia fotograficzne</p> <p>Zdjęcie lotnicze WODGiK, Archiwum Miejskiego Konserwatora zabytków w Krakowie,</p> <p>miejsce przechowywania negatywów:</p> <p>Instytut Arch. Krajobrazu PK, K. Wielgus, M. Dobosz, K. Pociask i W. Włodarczyk, WODGiK,</p> <p><i>Karta po wypełnieniu podlega ochronie na podstawie przepisów prawa autorskiego.</i></p>
<p>23. Źródła ikonograficzne i fotografie (rodzaj, miejsce przechowywania)</p> <ol style="list-style-type: none"> 1. Centralne Archiwum Wojskowe w Warszawie -(plan archiwalne: Dok.V.I.371.5.99.) 2. Archiwum Miejskiego Konserwatora zabytków w Krakowie. (zdjęcia archiwalne) 3. Wydziału Kultury Dziedzictwa Narodowego UMK 	<p>26. Adnotacje o inspekcjach, informacje o zmianach (daty, imiona i nazwiska wypełniających)</p>

WKLADKA DO KARTY EWIDENCYJNEJ ZABYTKÓW ARCHITEKTURY I BUDOWNICTWA
ZAŁĄCZNIK NR 1

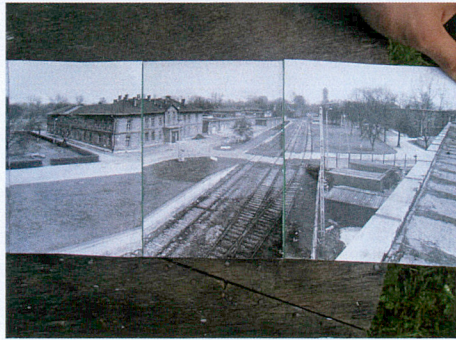
1. Miejsowość	2. Obiekt (nazwa jak w karcie)	3. Zawartość wkładki (nazwa obiektu lub materiału uzupełniającego)
gmina: Kraków powiat: Kraków województwo: małopolskie	MAGAZYNY APROWIZACJI DAWNEJ C. i K. TWIERDZY KRAKÓW	ARCHIWALNE ZDJĘCIA.



1. Archiwalne zdjęcie lotnicze wschodnich dzielnic Krakowa wg stanu z zimy 1914/1915 r. Centralnie – Bastion nr V „Lubicz”, w lewym dolnym rogu – obszar dworca kolejowego i towarzyszące mu zespoły zaopatrzenia Twierdzy Kraków. Zdjęcie ze zbiorów M. Zimnego, Redakcja Czasopisma „Militaria”.



2. Budynek koszar i magazynów (ok. 1915) wg stanu z o. 1980 r. Zdjęcie archiwalne – archiwum Miejskiego Konserwatora zabytków w Krakowie. Archiwum Miejskiego Konserwatora zabytków w Krakowie.

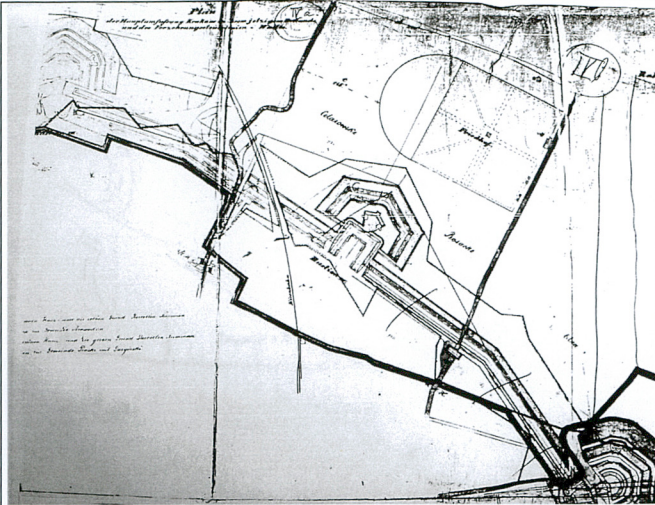


3. Budynek piekarni fortecznej (ok. 1888, później przebudowanej) wg stanu z o. 1980 r. Zdjęcie archiwalne – archiwum Miejskiego Konserwatora zabytków w Krakowie.

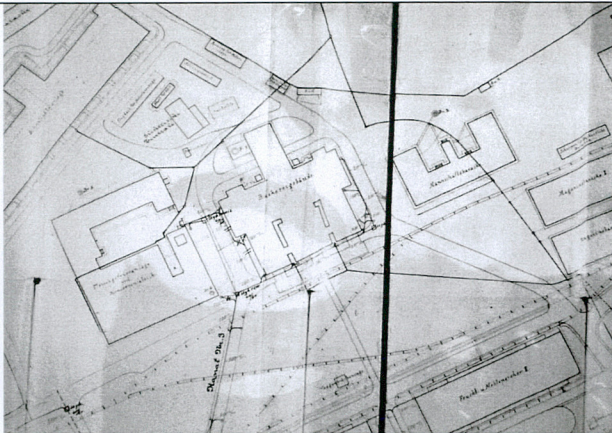


WKŁADKA DO KARTY EWIDENCYJNEJ ZABYTKÓW ARCHITEKTURY I BUDOWNICTWA
ZAŁĄCZNIK NR 2

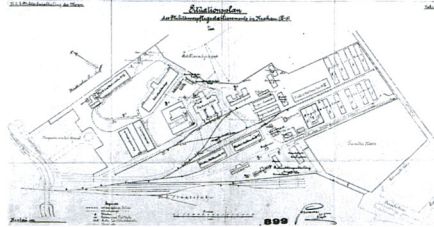
1. Miejscowość	2. Obiekt (nazwa jak w karcie)	3. Zawartość wkładki (nazwa obiektu lub materiału uzupełniającego)
gmina: Kraków powiat: Kraków województwo: małopolskie	MAGAZYNY APROWIZACJI DAWNEJ C. i K. TWIERDZY KRAKÓW	PLANY ARCHIWALNE.



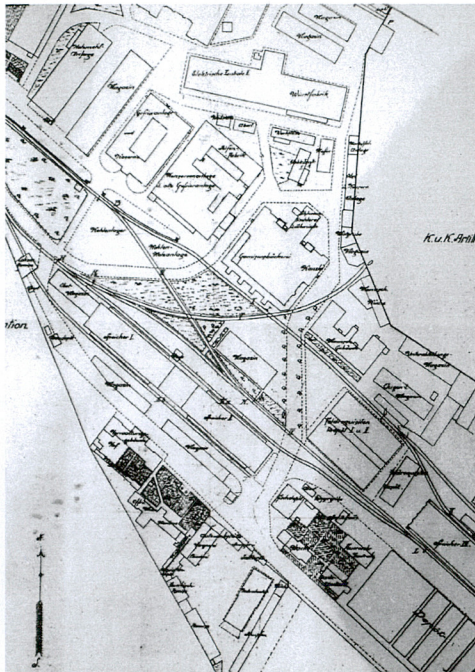
1. Dawny Bastion IV na planie rdzenia Twierdzy, przed 1888 r. (CAW)



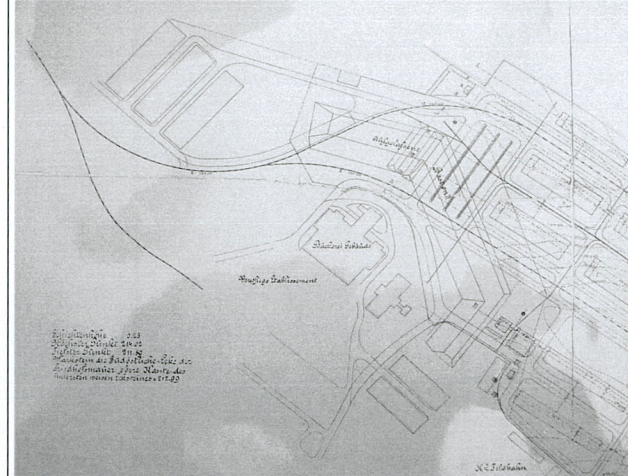
2. Plan zespołu magazynów aprowizacyjnych przed 1915 r., brak budynku koszarowo-magazynowego



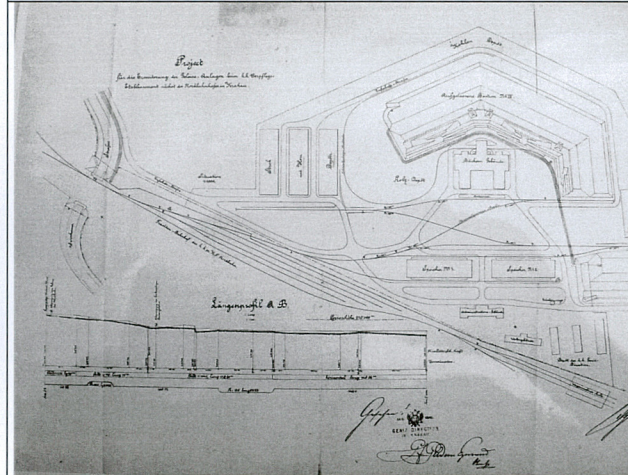
3. Plan Magazynów żywnościowych



3. Plan ok. 1915, pełny zakres budowl z budynkiem koszarowo-magazynowym i zaznaczonym systemem zieleni



4. Likwidowany Bastion IV, w miejscu jego śródszańca – piekarnia forteczna. Ok. 1890 (CAW)



5. Fragment Bastionu IV i piekarnia w miejscu śródszańca, ok. 1890.

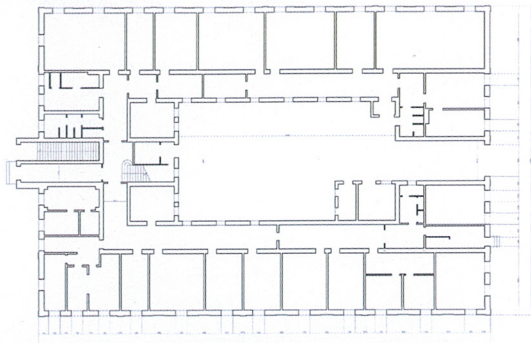


Zestawienie najlepiej zachowanych obiektów w obrębie dawnego zespołu aprowizacji twierdzy – obecnie potencjalny obszar rozwoju Muzeum Armii Krajowej. M. Dobosz, K. Pociask i W. Włodarczyk pod kier. dr. inż. arch. K. Wielgusa

1. Miejscowość	2. Obiekt (nazwa jak w karcie)	3. Zawartość wkładki (nazwa obiektu lub materiału uzupełniającego)
gmina: Kraków powiat: Kraków województwo: małopolskie	MAGAZYNY APROWIZACJI DAWNEJ C. i K. TWIERDZY KRAKÓW	PLANSZE INWENTARYZACYJNE.

**MAGAZYNY PROWANTOWE DAWNEJ C. i K.
TWIERDZY KRAKÓW**

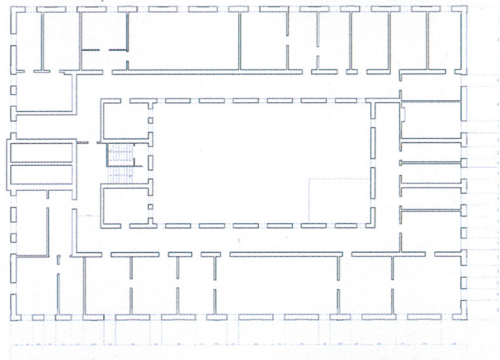
TEMAT RYSUNKU: INWENTARYZACJA BUDYNKU (MUZEUM A.K.) RZUT PARTERU 1:100



WYKONANO W INSTYTUCIE ARCHITEKTURY KRAJOBRAZU W RAMACH PRAKTYK INWENTARYZACYJNYCH DLA MUZEUM ARMII KRAJOWEJ IM. GEN. EMILA FIEDLORFA "NILA" WYKONALI: MARIUSZ DOBOSZ, KRZYSZTOF POCIĄSK, WOJCIECH WŁODARCZYK POD KIEROWNICTWEM DR INŻ. ARCH. KRZYSZTOFA WIELGUSI, KRAKÓW 2005

**MAGAZYNY PROWANTOWE DAWNEJ C. i K.
TWIERDZY KRAKÓW**

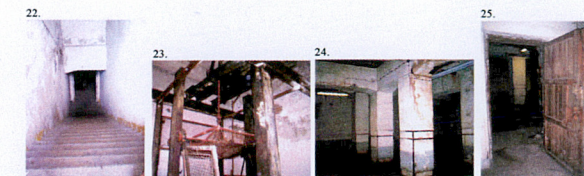
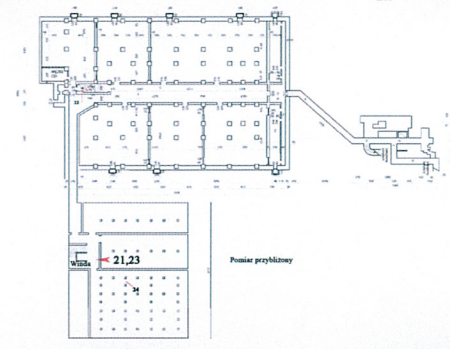
TEMAT RYSUNKU: INWENTARYZACJA BUDYNKU (MUZEUM A.K.) RZUT I PIĘTRA



WYKONANO W INSTYTUCIE ARCHITEKTURY KRAJOBRAZU W RAMACH PRAKTYK INWENTARYZACYJNYCH DLA MUZEUM ARMII KRAJOWEJ IM. GEN. EMILA FIEDLORFA "NILA" WYKONALI: MARIUSZ DOBOSZ, KRZYSZTOF POCIĄSK, WOJCIECH WŁODARCZYK POD KIEROWNICTWEM DR INŻ. ARCH. KRZYSZTOFA WIELGUSI, KRAKÓW 2005

**MAGAZYNY PROWANTOWE DAWNEJ C. i K.
TWIERDZY KRAKÓW**

TEMAT RYSUNKU: PODZIEMIA 1:200



WYKONANO W INSTYTUCIE ARCHITEKTURY KRAJOBRAZU W RAMACH PRAKTYK INWENTARYZACYJNYCH DLA MUZEUM ARMII KRAJOWEJ IM. GEN. EMILA FIEDLORFA "NILA" WYKONALI: MARIUSZ DOBOSZ, KRZYSZTOF POCIĄSK, WOJCIECH WŁODARCZYK POD KIEROWNICTWEM DR INŻ. ARCH. KRZYSZTOFA WIELGUSI, KRAKÓW 2005

MAGAZYNY PROWIANtowe DAWNEJ C. i K. TWIERDZY KRAKÓW

TEMAT RYSUNKU: BUDYNEK I - PRZEKROJE 1:100

26.



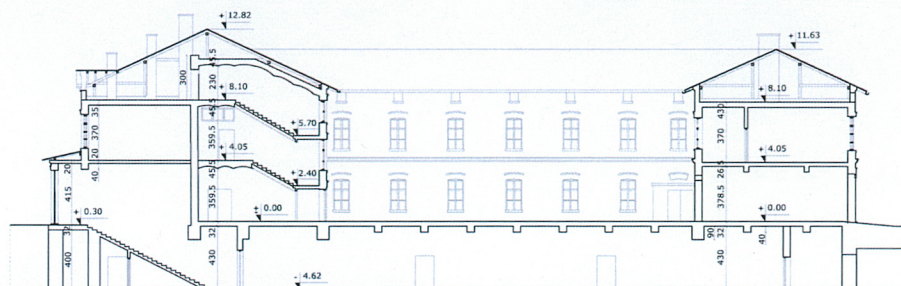
27.



28.



29.



30.



31.



32.



33.



WYKONANO W INSTYTUCIE ARCHITEKTURY KRAJOBRAZU W RAMACH PRAKTYK INWENTARYZACYJNYCH DLA MUZEUM ARMII KRAJOWEJ IM. GEN. EMILA FIEDORFA "NILA".
WYKONALI: MARIUSZ DOBOSZ, KRZYSZTOF POCIĄSK, WOJCIECH WŁODARCZYK POD KIEROWNICTWEM DR INZ. ARCH. KRZYSZTOFA WIELGUSA. KRAKÓW 2005

<p>1. Miejscowość</p> <p>gmina: Kraków powiat: Kraków województwo: małopolskie</p>	<p>2. Obiekt (nazwa jak w karcie)</p> <p>MAGAZYNY APROWIZACJI DAWNEJ C. i K. TWIERDZY KRAKÓW</p>	<p>3. Zawartość wkładki (nazwa obiektu lub materiału uzupełniającego)</p> <p>ZDJĘCIA OBIEKTU NR4 (MUZEUM ARMI KRAJOWEJ).</p>
--	--	---



1. Wejście do podziemi kopia



2. Doswietlenie podziemnej hali magazynu



3. Izolator i warstwa korka



4. Oryginalne drzwi izolacyjne



5. Zamurowane wyjście z korytarza



6. Winda towarowa, część podziemnej po budynku Muzeum Arami Krajowej.