

1. Obiekt **TWIERDZA KRAKÓW, FORT 52<sup>1</sup>/2S SKOTNIKI**  
**A. KARTA ZBIOROZA / w orgg. Gürtelhauptwerk - Panzerfort /**

2. Czas powstania

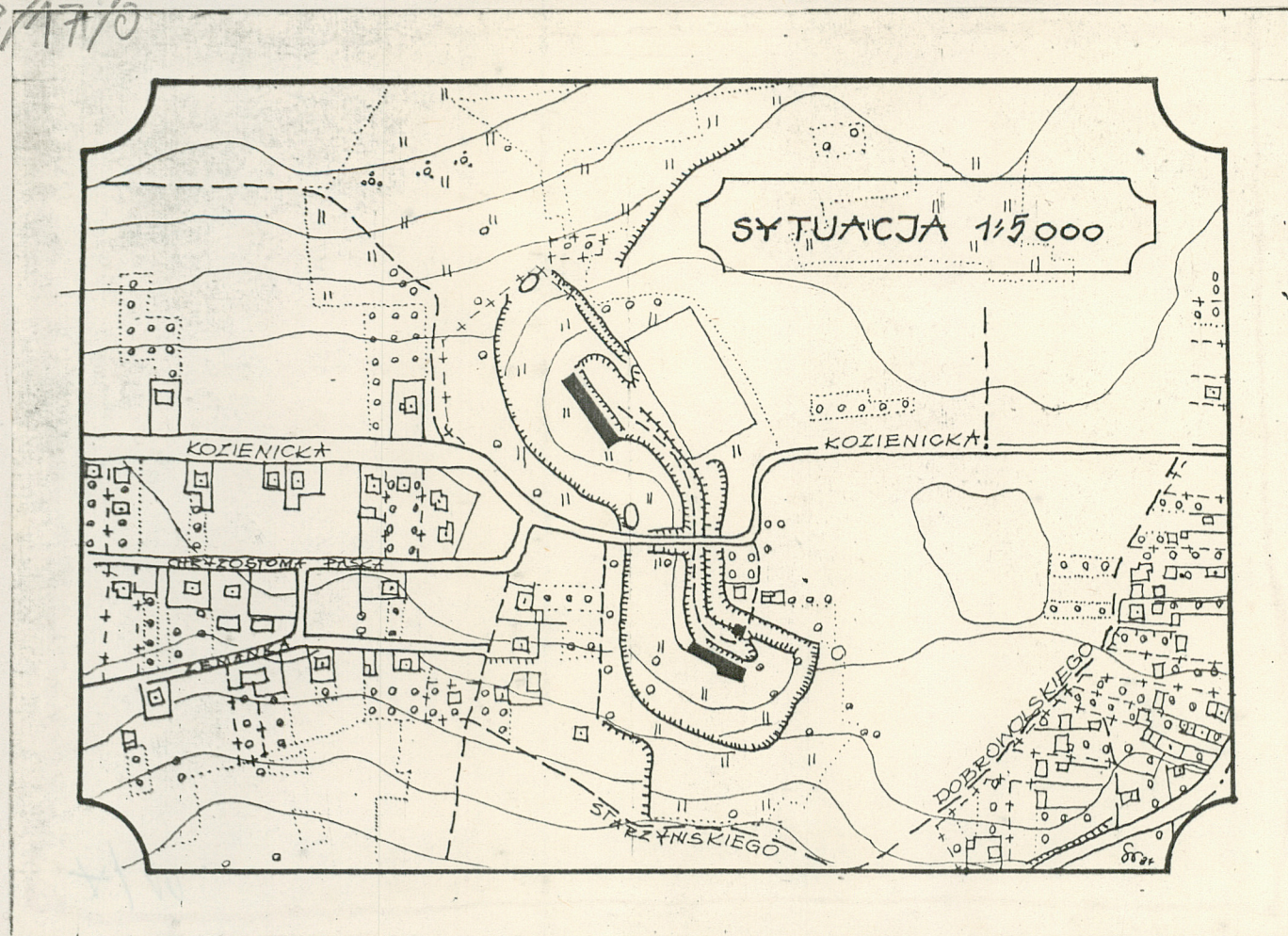
1897/98

3. Miejscowość

KRAKÓW SKOTNIKI

11 Zdjęcia, plan sytuacyjny, rzuty

1519/82/47/0



4. Adres

Kraków, ul. Kozienicka

nr hipoteczny

5. Przynależność administracyjna

województwo **miejskie krakowskie**

gmina **dzielnica Podgórze**

6. Poprzednie nazwy miejscowości

**Skotniki**

7. Przynależność administracyjna  
przed 1 VI 1975

województwo **krakowskie**

powiat **Kraków**

8. Właściciel i jego adres

**Skarb Państwa**

9. Użytkownik i jego adres

**PGM Kraków Podgórze  
/obiekt faktycznie nieużytkowany/**

10. Rejestr zabytków

Nr **834** data **10.12.1989**

autor zdjęć **K. Wielgus, W. Struzik**  
data wykonania **1986, 1987**  
miejsce przechowywania negatywów **u autorów**



12. Autorzy, historia obiektu, określenia stylu.

Autor obiektu nieznany. Fort powstał w końcowej fazie drugiej rozbudowy głównego pierścienia fortów Twierdzy Kraków. Zbudowany jako jeden z ostatnich głównych fortów pancernych twierdzy ok. 1897/98 r. Stanowi element rygla złożonego z dwóch fortów, usytuowanego w poprzek grzbietu garbu skotnickiego wraz z drugim podobnym małym fortem pancernym 52 1/2 Nord według systemu fortu grupowego. Zespół obu fortów skotnickich odgrywał rolę głównego fortu. Jego południowy element prezentuje w istocie typ małego między-polowego fortu pancernego o półkolistym narysie z fosą o stoku spłaszczonym i płaskim blokiem koszar szyjowych opatrzonym trzema stanowiskami wież pancernych "Skody" / Panzerlaffette/ i galerią strzelecką. Fort wykazuje pewne podobieństwo z głównym fortem pancernym Maurycego Brunera 49 1/4 Grębałów. Obiekt nie odegrał bezpośredniej roli w działaniach I Wojny Światowej. W okresie międzywojennym nadal w użytkowaniu wojskowym jako część tzw. Obszaru Warownego Kraków. Obsadzony 2.09.1939 r. przez oddziały WP nie odegrał bezpośredniej roli w kampanii wrześniowej. W styczniu 1945 w pobliżu fortu toczyły się walki Armii Czerwonej z oddziałami niemieckimi. Z tego czasu na równi ogniowej fortu północnego pochodzi malarstwo żołnierzy radzieckich. Do 1956 r. w użytkowaniu LWP, następnie /ciąg dalszy - wkładka 1/

13. Opis (sytuacja, materiał i konstrukcja, rzut, bryła, elewacje, dach, wnętrze wyposażenie, instalacje)

**SYTUACJA** - forty 52 1/2 S i 52 1/2 N położone są około 500 m na zachód od skrzyżowania Kostrze - Skawina na szczycie garbu skotnickiego. Połączone są drogą krytą przed wglądem i ostrzałem nieprzyjaciela. Szczyt garbu przekształcony w celu uzyskania odpowiedniego profilu /stok, przeciwstok/. Teren pokryty darnią z nielicznymi okazami kilkudziesięcioletnich drzew. Droga do fortów - asfaltowana.

**MATERIAŁ - KONSTRUKCJA** - obiekt jest kombinacją elementów ziemnych, ceglano - betonowych. Posiada 2 obiekty kubaturowe - koszary szyjowe i kaponierę zapoła - wykonane w konstrukcji ceglano - beton.

**RZUT** - narys fortu półkolisty z przyłączoną drogą krytą w barku zachodnim, z fosą o stoku spłaszczonym w obrębie czoła i barków oraz z fosą głęboką od strony szyji. Centralną pozycję fortu zajmują koszary szyjowe i plac broni osłonięty wałem szyjowym.

**RZUT, BRYŁA, ELEWACJE** itd. obiektów kubaturowych w kartach szczegółowych.



<p>14. Kubatura</p> <p>822 m<sup>3</sup></p>	<p>15. Powierzchnia użytkowa</p> <p>305 m<sup>2</sup></p>	<p>16. Przeznaczenie pierwotne</p> <p>Skotniki Twierdza Kraków - Fort 52 1/2 S</p>	<p>17. Użytkowanie obecne</p> <p>obiekt faktycznie nieużytkowany.</p>
<p>18. Prace budowlane i konserwatorskie, ich przebieg i dokumentacja</p> <ul style="list-style-type: none"> <li>- w latach czterdziestych na zapolu fortu powstał drewniany budynek mieszkalny jednorodzinny</li> <li>- wyasfaltowanie drogi dojazdowej w roku 1987.</li> </ul>		<p>19. Stan zachowania (fundamenty, ściany zewnętrzne, ściany wewnętrzne, sklepienia, stropy, konstrukcje dachowe, pokrycie dachu, wyposażenie i instalacje)</p> <p>Narys i profil fortu zachowane, nieliczna zieleń wysoka /świerk, robinie/ i średnia z okresu późniejszego, za kaponierą zapola - kilkudziesięcioletni drewniany budynek mieszkalny.</p> <p>Stan zachowania obiektów kubaturowych -- karty szczegółowe.</p>	
<p>20. Najpilniejsze postulaty konserwatorskie</p> <ul style="list-style-type: none"> <li>- wykonanie ekspertyzy fortu</li> <li>- ogrodzenie fortu zgodnie z podziałami katastralnymi</li> <li>- wysprzątanie otoczenia</li> <li>- prace konieczne w obiektach kubaturowych omówiono w kartach szczegółowych .</li> </ul>			



21. Akta archiwalne (rodzaj akt, numer i miejsce przechowywania)

brak

23. Źródła ikonograficzne i fotografie (rodzaj, miejsce przechowywania, sygnatury)

- fotografie wykonane przez Krzysztofa Wielgusa  
i Wojciecha Struzika, przechowywane u autorów.

22. Bibliografia

1. Bogdanowski J. - "Fortyfikacje austriackie na ziemiach polskich 1850-1914 - "Studia i Materiały do Historii Wojskowości" T.XII cz.1 Warszawa 1966
2. tegoż - "Warownie i zielen Twierdzy Kraków" Moriz Kraków 1979
3. Ritter von Brunner - "Beständige Befestigung" Auflage 7 , Wien 1900.

24. Uwagi różne

25. Wypełnił

Krzysztof Wielgus,  
Jacek Kamiński,  
Wojciech Struzik  
październik 1987

*Wielgus*  
*Kamiński*  
*STRUZIK*

26. Spis treści **Ki**ownik Zakładu

*prof. dr hab. arch. Janusz Bogdanowski*  
*prof. dr hab. inż. arch.*  
Janusz Bogdanowski

27. Załączniki **PRAWA AUTORSKIE ZASTRZEŻONE**



1. Miejscowość

KRAKÓW - SKOTNIKI

2. Obiekt (nazwa jak w karcie)

FORT 52<sup>1/2</sup> S SKOTNIKI

3. Zawartość wkładki (nazwa obiektu lub materiału uzupełniającego)

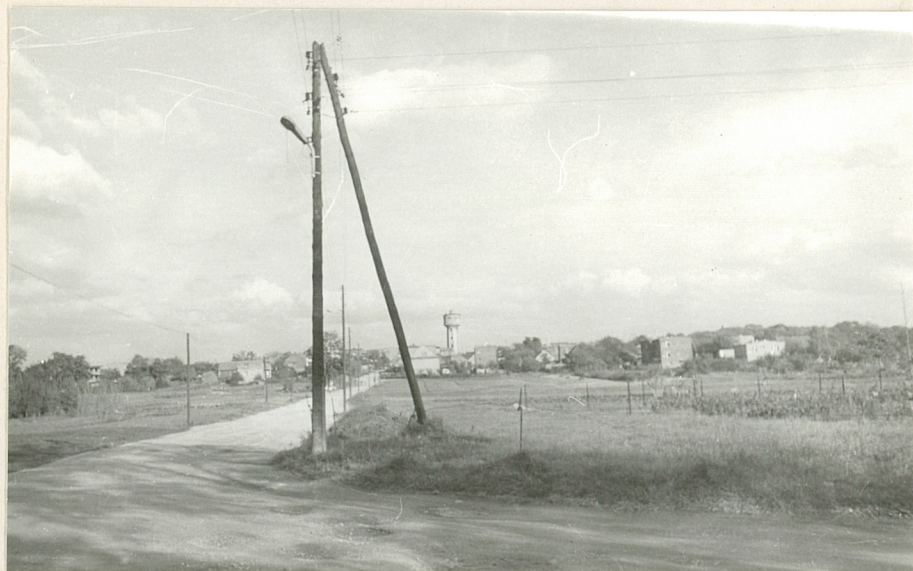
c.d. OPISÓW , FoTOGRAFIe

ciąg dalszy pkt. 12

...następnie eksploatowany jako magazyn spółdzielni cukierniczej, od lat sześćdziesiątych magazyn przedsiębiorstwa "Polgum". Opuszczony przez ostatniego eksploatatora w 1982 roku, aż do chwili obecnej nie użytkowany, mimo, że od 1987 należy formalnie do PGM Kraków Podgórze.

Styl obiektu - funkcjonalizm forteczny z przełomu wieków.

DROGA DOJAZDOWA DO FORTU



WIDOK LEWEGO BARKU FORTU



K. Wielgus,

Wkładkę złożył: Wojciech Struzik , Jacek Kamiński 1987

(imię, nazwisko, data)

Miejsce przechowywania negatywów: u autorów zdjęć

Jedn. Wyd. Akcyd. Olsztyn zam. 1996/5/78  
OZGrAŁ. KP. Ostreba zam. 1946 n. 20000

Wyd. 0DZ 1978 r.



WAŁ I DROGA ŁĄCZĄCA FORTY



WAŁ ZA POLA



WIDOK PRAWEGO BARKU FORTU



KAPONIERA ZA POLA





1. Miejscowość

KRAKÓW - SKOTNIKI

2. Obiekt (nazwa jak w karcie)

FORT 52<sup>1</sup>/<sub>2</sub> S SKOTNIKI

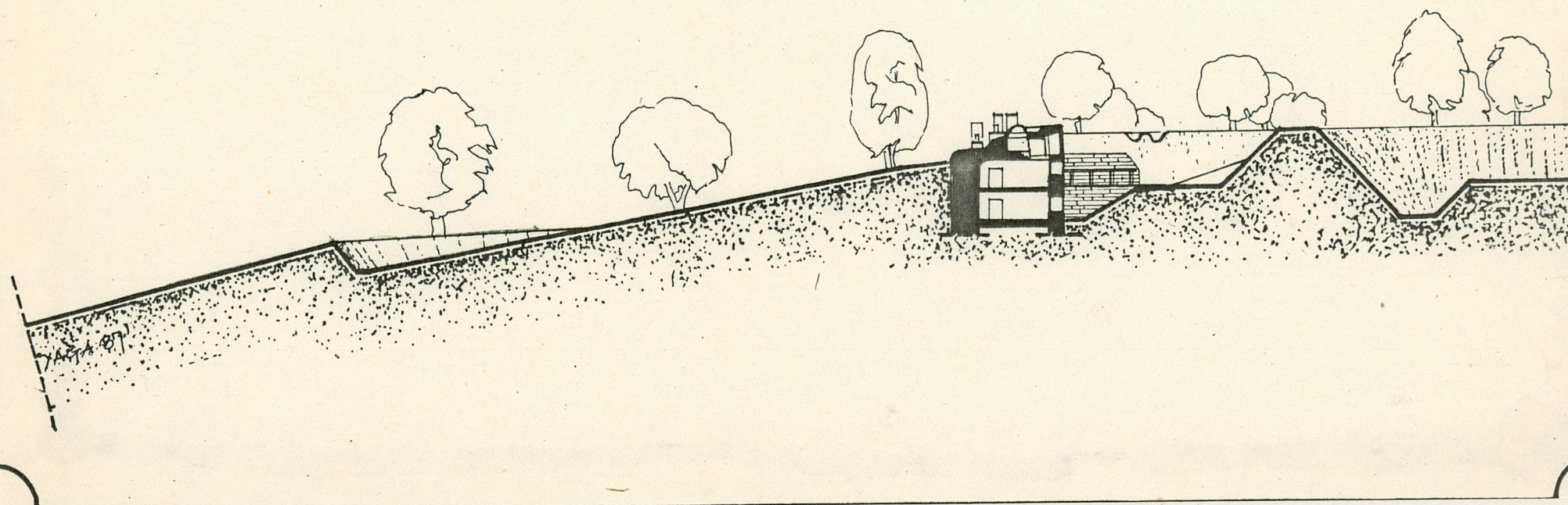
3. Zawartość wkładki (nazwa obiektu lub materiału uzupełniającego)

SYTUACJA 1:1000 , 1:500

FORT 52 1/2 „SKOTNIKI”

przekrój A-A 1: 500

0 10 10 30M



Wkładkę złożył: K. Wielgus, J. Kamiński, W. Struzik

(imię, nazwisko, data)

Miejsce przechowywania negatywów: w autorów

Jedn. Wyd. Akcyd. Olsztyn zam. 1299/5/78  
GZGrał. ZP. Ostróda zam. 1644 z. 10000

Wzór ©DZ 1978 r.

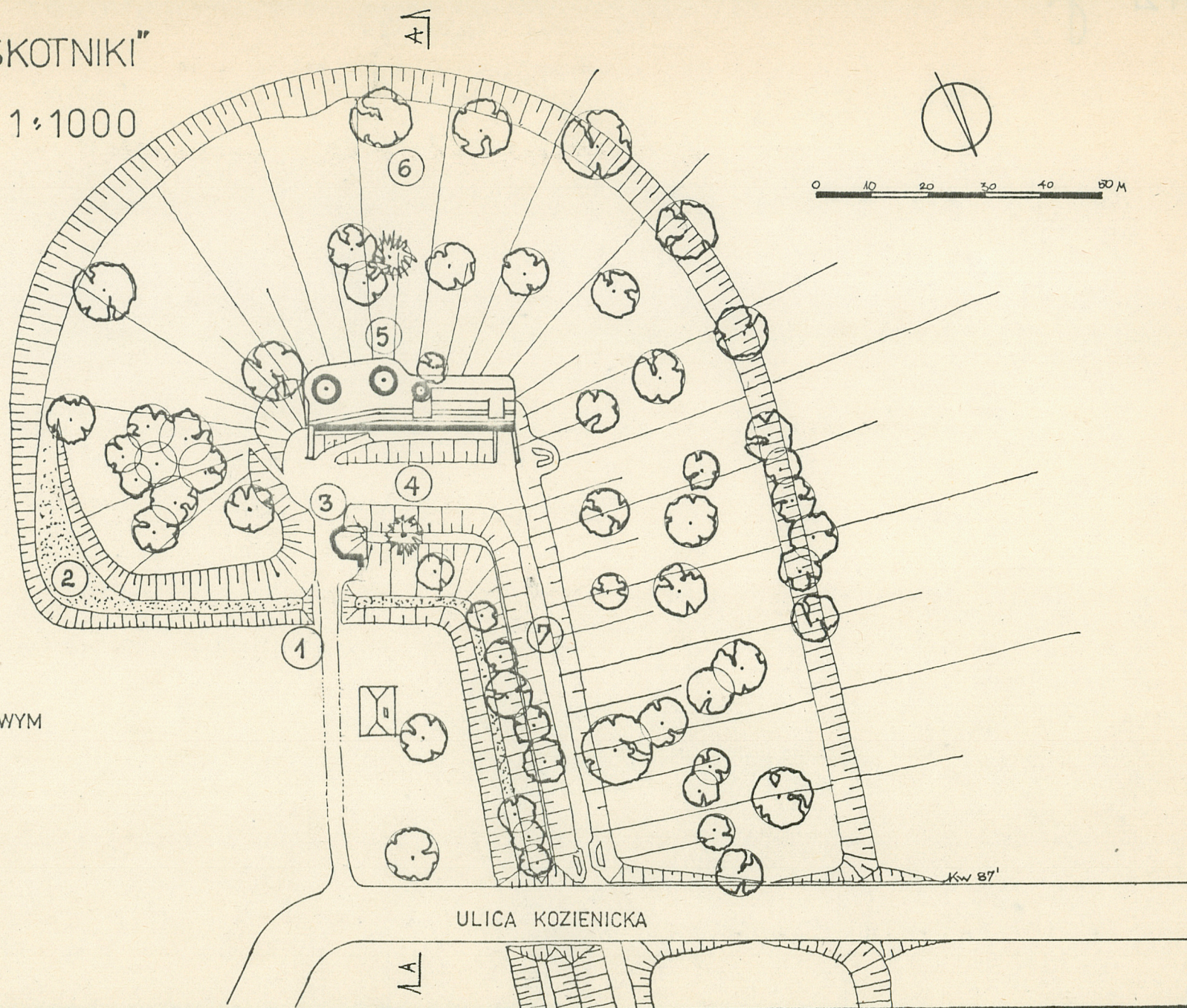


# FORT 52 1/2 S „SKOTNIKI”

sytuacja

1:1000

1. WJAZD W WALE SZYJOWYM
2. FOSA ZAPOLA
3. KAPONIERA ZAPOLA
4. PLAC BRONI
5. KOSZARY SZYJOWE
6. STOK SPŁASZCZONY
7. DROGA KRYTA





1. Miejscowość

KRAKÓW - SKOTNIKI

2. Obiekt (nazwa jak w karcie)

FORT 52<sup>1</sup>/2 S Skotniki

3. Zawartość wkładki (nazwa obiektu lub materiału uzupełniającego)

REKONSTRUKCJA /na odwrocie wkładki/

Wkładkę założył: K. Wielgus, J. Kamiński, W. Struzik

(imię, nazwisko, data)

Miejsce przechowywania negatywów: u autorów

Jedn. Wyd. Akcyd. Olsztyn zam. 1299/5/78  
SIGRAF. ZP. Ostręda zam. 1648 z. 29ccc



