

1579/81/16/2

14718

1. Obiekt

TWIERDZA KRAKÓW FORT 52a ŁAPIANKA
KOSZARY SZYJOWE

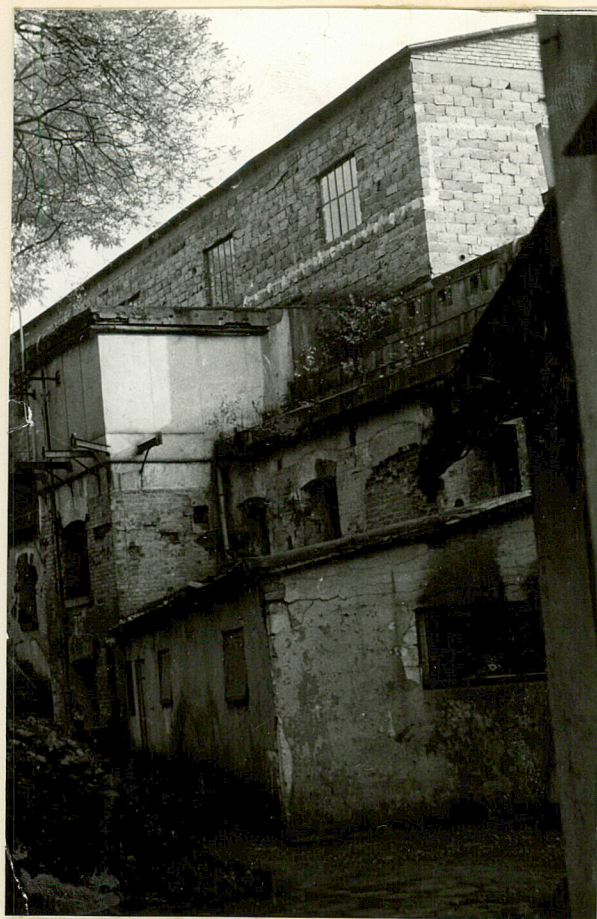
2. Czas powstania

1902 - 1910

3. Miejscowość

KRAKÓW -
- BOREK FAŁĘCKI

11. Zdjęcia, plan sytuacyjny, rzuty



fragment elewacji

autor zdjęć Jerzy Wowczak
data wykonania listopad 1983 r.
miejsce przechowywania negatywów autor

4. Adres Kraków, ul. Forteczna 25

nr hipoteczny

5. Przynależność administracyjna

województwo miejskie krakowskiegmina miasto Kraków

6. Poprzednie nazwy miejscowości

ŁAPIANKA

JUGOWICE

7. Przynależność administracyjna
przed 1.VI.1975województwo krakowskiepowiat Kraków

8. Właściciel i jego adres

Wytwórnia Win Owocowych

"FRUCTONA"

Kraków, ul. Forteczna 25

9. Użytkownik i jego adres

Wytwórnia Win Owocowych

"FRUCTONA"

Kraków, ul. Forteczna 25

10. Rejestr zabytków

Nr data

Tak jak w karcie A zbiorczej

Sytuacja - koszary szyjowe zajmują centralną ~~pozycję~~ w założeniu fortu, będąc głównym obiektem kubaturowym dzieła. Zamykają one od południa plac broni fortu.

Materiał i konstrukcja - koszary są ceglano-betonowym blokiem jednotraktowym, o konstrukcyjnych ścianach z cegły zendrówki, podłużnych i poprzecznych. Strop nad 1-szą kondygnacją o konstrukcji przekładkowej w postaci płyt blachy falistej opieranych na dwuteownikach. Stropodach nad 2-gą kondygnacją stalobetonowy z umieszczonymi stanowiskami 5-ciu wież pancernych i uformowanymi stanowiskami dla piechoty.

Rzut - w przybliżeniu : w formie wydłużonego prostokąta , zamkniętego pod kątem ok 130° .

Bryła - w formie zamkniętego prostopadłościanu z wysuniętą kaponierą.

Elewacje - trzy z nich obsypane są ziemią . Jedyna widoczna zwrócona jest w kierunku placu broni. Pozostawiona w naturalnym kolorze cegły, nie posiada wyraźnie zaznaczonej osiowości. Zaakcentowana jest asymetrycznie położoną kaponierą i betonowymi obudowami wyjść na galerię strzelecką . Articulacja płaszczyzny elewacji dokonana jest rytmem okien z nadprożami w postaci łuków odcinkowych i otworów wentylacyjnych. Drzwi zaopatrzone w dwuskrzydłowe wierzeje pancerne posiadają charakterystyczne nadświetla.

Dach - w formie stropodachu stalobetonowego o grubości nie mniejszej niż 210 cm , oparty na konstrukcji z kształtowników i łupin stalowych . W miąższości stropodachu znajdowały się obrotnice wież pancernych. Stropodach wieńczy galeria strzelecka z wyjściami dla piechoty usytuowanymi przed wejściem do fortu. Zachowały się ślady /wsporniki/ galerii strzeleckiej.

Wnętrze - o dość skomplikowanej strukturze, zmienianej wielokrotnie w trakcie przebudów. Z racji uwarunkowań terenowych rzut piętra jest dłuższy o ok. 12 m. od rzutu parteru. Zasadniczy układ wnętrza nie odbiega od schematu typowych małych fortów pancernych typu Pękowic 44a i składa się z centralnie umieszczonego zespołu wejściowego z izbami oficerskimi , dwu sal żołnierskich po obu jego stronach i klatek schodowych na końcach skrzydeł.

c. d. na wkładce

14. Kubatura	15. Powierzchnia użytkowa	16. Przeznaczenie pierwotne	17. Użytkowanie obecne
1757 , 8 m ³	732 , 4 m ²	koszary szyjowe fortu 52a Łapianka	Wytwórnia Win „Fructona”
18. Prace budowlane i konserwatorskie, ich przebieg i dokumentacja		19. Stan zachowania (fundamenty, ściany zewnętrzne, ściany wewnętrzne, sklepienia, stropy, konstrukcje dachowe, pokrycie dachu, wyposażenie i instalacje)	
<p>Poważnie zmieniono układ koszar dla potrzeb linii technologicznej Zakładu Wytwórni win. Wyburzono ściany, wprowadzono podłogi i słupy. Dobudowano dwie kubatury przylegające do ścian koszar, zamurowując dużą ilość okien. Dach koszar przykryty jest konstrukcją żelbetową tak, że stanowiska ogniowe są niewidoczne. Na części budynku posadowiony jest obecnie obiekt - hala produkcyjna.</p>		<p>Stan ogólny obiektu jest bardzo zły, co wynika z długoletniej ekstensywnej jego eksploatacji bez dokonywania niezbędnych remontów. Wszelkie prace adaptacyjne dokonywane były doraźnie, bez jakiegokolwiek nadzoru konserwatorskiego, bez uwzględnienia zabawkowego charakteru budowli.</p> <p><u>Fundamenty</u> - stanu nie rozeznano z uwagi na konieczność wykonania wykopów sondażowych.</p> <p><u>Ściany zewnętrzne</u> - widoczne ślady zawilgocenia, znaczne ubytki w licu ścian, mury gdzieśgdyś popękane.</p> <p><u>Ściany wewnętrzne</u> - w niektórych miejscach wyburzone dla powiększenia pomieszczeń, na podłodze parteru duże ilości wody ciekącej z instalacji wodoc.-technologicznej. Przeprowadzenie tej instalacji łączyło się z wykuciem w ścianach wewn. otworów.</p> <p><u>Stropy</u> - podciąg w dobrym stanie technicznym, blacha falista w wielu miejscach przerdzewiała, o obniżonej wytrzymałości.</p> <p><u>Stropodach</u> - w dobrym stanie technicznym. Strzeleckie stanowiska ogniowe dobrze zachowane. Obrotnice wież pancernych, znajdujące się w miąższości stropodachu, częściowo zasypane.</p> <p><u>Pokrycie dachu</u> - zdarte oryginalne fartuchy blaszane zastąpiono papą.</p> <p><u>Wyposażenie</u> - podstawy wież pancernych częściowo zasypane ziemią i gruzem. Kopuły wież pancernych pocięto na złom w okresie po II wojnie światowej. Stanowiska artyleryjskie niedostępne od góry /zalane podłogą betonową/. Zachowały się oryginalne wierzaje drzwi pancernych i kilka okoiennic.</p> <p><u>Instalacje</u> - wentylacja zachowana dobrze, otwory wentylacyjne przesłonięte gdzieśgdyś oryginalnymi kratkami.</p>	
20. Najpilniejsze postulaty konserwatorskie			
<p>1. Wykonać dokładny pomiar i ekspertyzę budowlaną obiektu.</p> <p>2. Postuluje się zmianę użytkownika i funkcji. Obiekt w chwili obecnej nie służy już bezpośrednio w procesie produkcji, bo z racji jego dewastacji produkcję i składowanie przeniesiono do baraków wystawionych na przedpolu i bezpośrednio na obiekcie.</p> <p>3. Obiekt należy zamknąć i w miarę możliwości odizolować od wpływów atmosferycznych i zabezpieczyć przed dalszą dewastacją.</p> <p>4. Postuluje się doprowadzenie drogą prawną lub administracyjną do wykonania przez użytkownika niezbędnych robót zabezpieczających i remontowych ...</p> <p>C. d. na wkładce</p>			

21. Akta archiwalne (rodzaj akt, numer i miejsce przechowywania)

22. Bibliografia

J. Bogdanowski, „Warownie i zielen twierdzy Kraków” ,
Wydawnictwo Literackie, Kraków 1979.

J. Bogdanowski, „Fortyfikacja austriacka na ziemiach
polskich w latach 1850 - 1914” ,
Studia i Materiały do Historii Wojskowości,
t. XII, r. 1966.

„ Generalübersichtplan von Krakau " 1 : 25 000 ,
Militärgeographische Institut, Wien 1900,
W. A. P. w Krakowie .

23. Źródła ikonograficzne i fotografie (rodzaj, miejsce przechowywania, sygnatury)

Negatywy fotografii są przechowywane u autora,
Jerzego Wowczaka.

24. Uwagi różne

Załączniki : elewacje
rzut
przekrój
zdjęcia
c. d. opisu

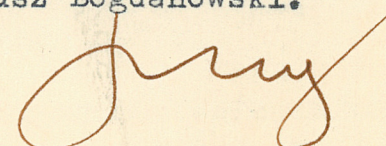
Poprawiono i unaczęsniono wg stanu z 1986 r.
Krzysztof Wielgus, Waldemar Brzoskwinia.

25. Wypełnił

1. Grażyna Kulig
2. Ewa Tomasziewicz
3. Jerzy Wowczak

26. Sprawdził

Prof. dr hab. inż. arch.
Janusz Bogdanowski.



1. Miejscowość

Kraków

2. Obiekt (nazwa jak w karcie)

Tw. Kraków, fort 52a Ła-
pianka, koszary szyjowe.

3. Zawartość wkładki (nazwa obiektu lub materiału uzupełniającego)

Ciąg dalszy treści punktów 13. "Opis" i 20

"Najpilniejsze
postulaty
konserwatorskie"C. d. pkt. 13 /wewnątrz/ :

Układ ten zaburzony jest przez : przekłamanie osi fortu, asymetryczne usytuowanie kaponiery i wydłużenie lewego skrzydła piętra koszar. Umieszczono tam komorę z której dostępne były dwie komory artyleryjskich wież pancernych. Dostęp do dwu pozostałych wież istniał poprzez komorę położoną w pobliżu załamania koszar. Wieża obserwacyjna położona w sposób klasyczny nad kaponierą zapola.

Wyposażenie - składało się z wyposażenia socjalnego, technicznego i bojowego. Na skutek daleko posuniętej dewastacji nie sposób jednoznacznie określić stanu wyposażenia socjalnego /pryce, piece, ustępy itp./. Wyposażenie techniczne zachowało się w relikwach drzwi i okiennic pancernych, żaluzji wentylacyjnych itp. Resztki wyposażenia bojowego to pozostałości podstaw wież pancernych.

Instalacje - pierwotnie zapewne obiekt posiadał , oprócz wspomnianej wentylacji, instalację wodno-kanalizacyjną oraz telekomunikacyjną /telefon, rury głosowe, telegraf z repetytorami/. Obecnie zachowane są one w formie szczątkowej.

C. d. pkt. 20 /podpunkt 4/ :

... w następującym zakresie :

- zlikwidowanie wtórnych otworów w ścianach i uzupełnienie ubytków w cegle lica koszar ,
- usunięcie wadliwie działającej instalacji, która jest jedną z przyczyn zamakania fortu ,
- oczyszczenie i zabezpieczenie wylotów wentylacji ,
- zabezpieczenie zachowanych elementów wyposażenia przed korozją i kradzieżą ,
- usunięcie wtórnych, dodatkowych przybudówek znajdujących się bezpośrednio przy i na budynku koszar .

Niezależnie od powyższych proponuje się do rozważenia możliwość pociągnięcia użytkownika do odpowiedzialności karno-administracyjnej za bezprecedensową dewastację zabytkowej budowli.

Wkładkę złożył: Waldemar Brzoskwinia, 5 VIII 1986 r.

(imię, nazwisko, data)

Miejsce przechowywania negatywów:

Jedn. Wyd. Akcyd. Olsztyn zam. 1299/5/78
SIGRAF. IP. Ostróda zam. 1646 z 39002

Wzór GDZ 1978 r.

1. Miejscowość

Kraków

2. Obiekt (nazwa jak w karcie)

koszary szyjowe

3. Zawartość wkładki (nazwa obiektu lub materiału uzupełniającego)

zdjęcia



koszary szyjowe-fragment



**opancerzone wyjście
na galerię**



koszary szyjowe-widok

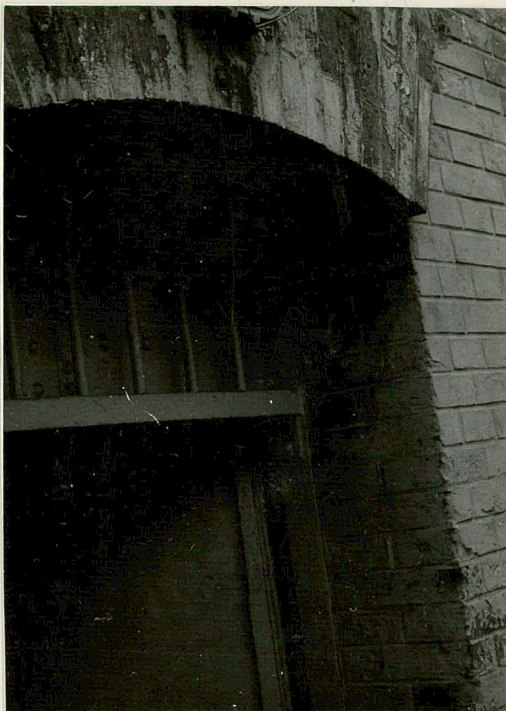


koszary szyjowe-galeria-belki nośne

Wkładkę założył: **Grażyna Kulig**, grudzień 1983r.
(imię, nazwisko)

Miejsce przechowywania negatywów: **Jerzy Wowozak**

Jedn. Wyd. Akcyd. Olsztyn zam. 1299/5/78
OZGrał. ZP. Ostroda zam. 1648 z. 20000



detal otworu drzwiowego



detal okienny



otwór drzwiowy



detal drzwi wejściowych



koszary szyjowe-widok



otwór drzwiowy z drzwiami pancernymi

1. Miejscowość

Kraków

2. Obiekt (nazwa jak w karcie)

koszary szyjowe

3. Zawartość wkładki (nazwa obiektu lub materiału uzupełniającego)

elevacja, rzuty, przekroje, zdjęcia



Otwory wentylacyjne



Fragment ze schodami zewnętrznymi prowadzącymi na piętro



Otwór drzwiowy z drzwiami pancernymi



Zabetonowane stanowisko pancerne



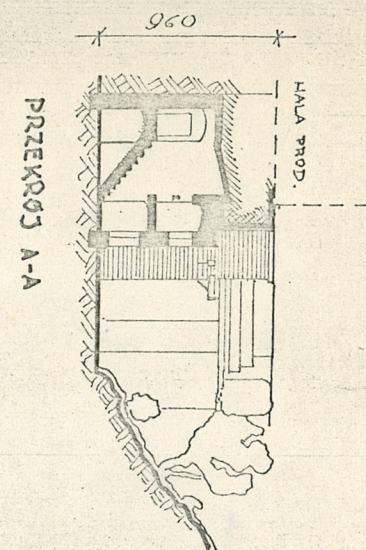
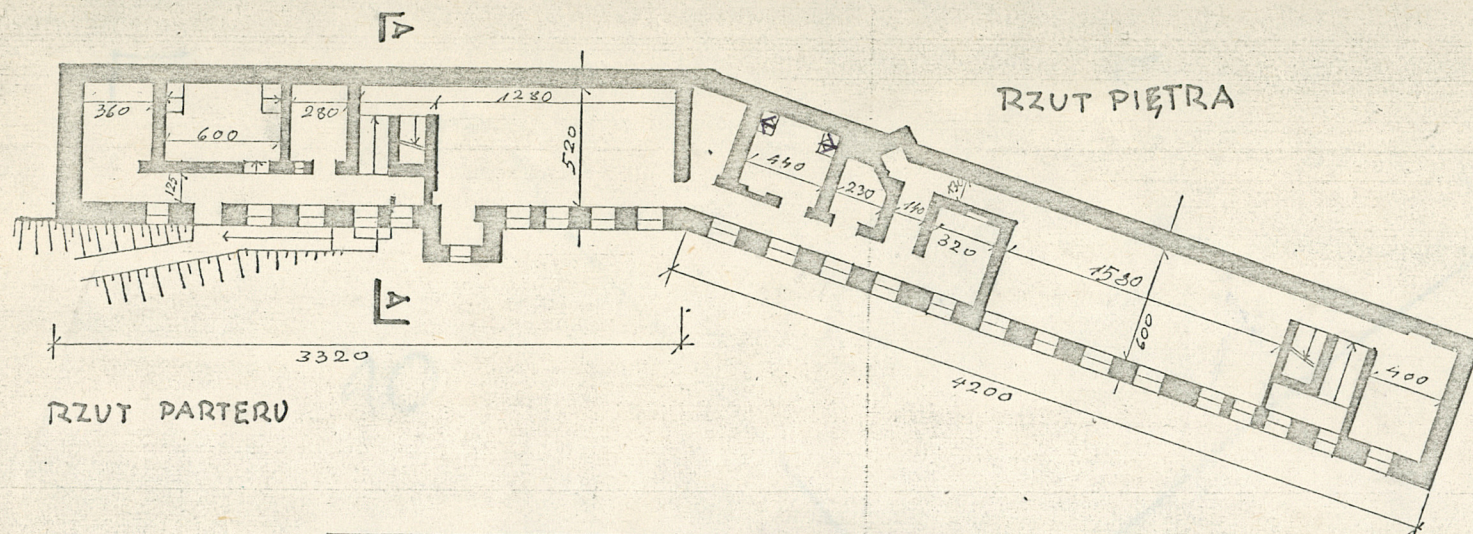
Okno od klatki schodowej

Wkładkę złożył: **Grażyna Kulig** grudzień 1983r.

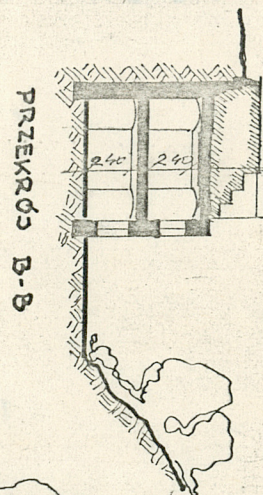
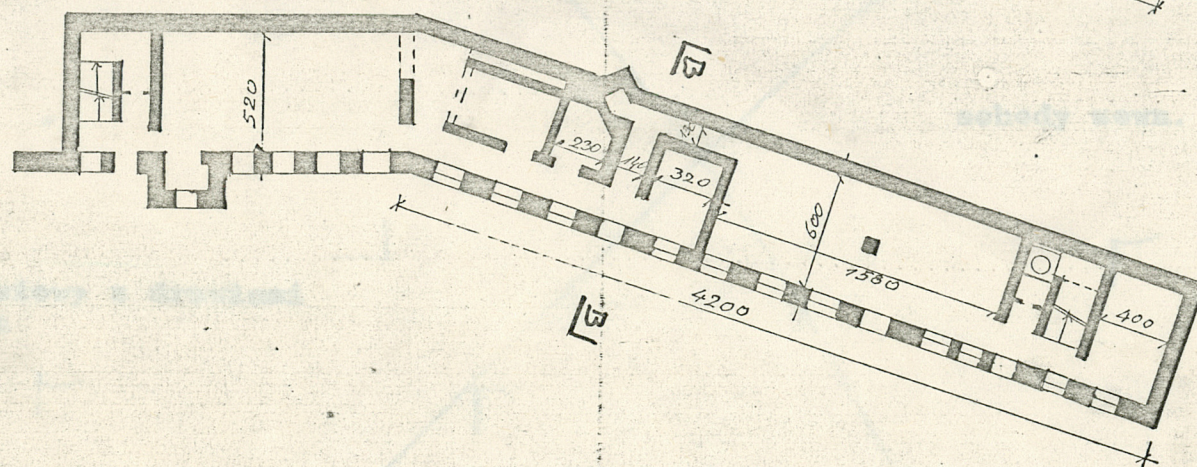
(imię, nazwisko, data)

Miejsce przechowywania negatywów: **Jerzy Woweżak**

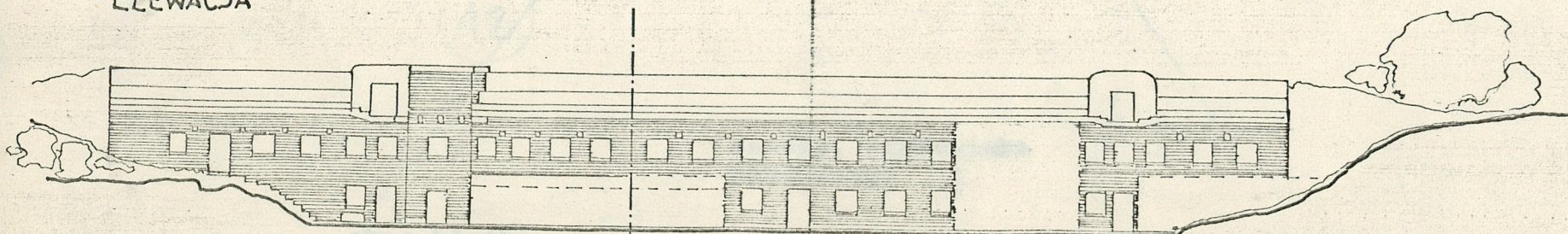
Jedn. Wyd. Akcyd. Olsztyn zam. 1299/5/78
OzGrat. EP. Ostręda zam. 1646 z. 20000



RZUT PARTERU



ELEWACJA



Twierdza Kraków Fort Nr 52 A „Łapianka” SKALA 1:500 KOSZARY

J. WÓWCZAK