

1579/72/15/1

14708

1. Obiekt  
Twierdza Kraków Fort Borek nr 52  
B koszary szyjowe

2. Czas powstania

1885-86

3. Miejscowość

Kraków

11. Zdjęcia, plan sytuacyjny, rzuty



29

4. Adres

Kraków, ul. Forteczna  
nr hipoteczny .....

5. Przynależność administracyjna

województwo krakowskiegmina Kraków

6. Poprzednie nazwy miejscowości

Borek

7. Przynależność administracyjna  
przed 1.VI.1975województwo krakowskiepowiat Kraków

8. Właściciel i jego adres

Spółdzielcze Zrzeszenie  
Budowy Domków Jednorodzinnych  
"Domek" Zakład Budowlany  
Kraków, Os. Kliny

9. Użytkownik i jego adres

nieużytkowane

10. Rejestr zabytków

Nr ..... data .....

autor zdjęć Jerzy Wowczak  
data wykonania listopad 1983r.  
miejsce przechowywania negatywów



12. Autorzy, historia obiektu, określenia stylu.

Koszary szyjowe zostały zbudowane w I okresie budowy fortu.

13. Opis (sytuacja, materiał i konstrukcja, rzut, bryła, elewacje, dach, wnętrze wyposażenie, instalacje)

Koszary szyjowe umieszczone są w szyi fortu. Budowane w dwóch etapach, wcześniejsze - środkowe pomieszczenia budowli piętrowej i późniejsze - boczne pomieszczenia parterowe. Koszary części środkowej to symetryczny piętrowy budynek z cegły, 10 izb na parterze i 10 odpowiadających im pomieszczeń na piętrze o wym. 496 x 1008cm, h=450cm. Środkowe pomieszczenia są węższe /300cm x 1008cm/, sklepione kolebkami rozpiętymi na ścianach poprzecznych o gr. 90cm, skrajne ściany 200cm. Sklepienia i ściany ceglane. Za pomieszczeniami na parterze i piętrze - korytarz /szer. 150cm/, z wejściami do izb. Górny korytarz rozprowadza na boki przy pomocy schodów, dolny mija schody załamując bieg 2 x po 90°. Stropy warstwowe: blacha falista, żelbet na dwuteownikach stalowych. Część nowsza koszar składa się z korytarza łączącego plac zapola z przedpolem i główną poterną /szer. 300cm/ i dwóch pomieszczeń sklepionych /wys. max 500cm, wym. 800 x 500 /. W tyle jednego z nich wąska szczelina /50cm/ z kanałami wentylacyjnymi i kominem /prawdopodobnie pomieszczeń kuchni/. Całość dobrze się prezentuje z zewnątrz, posiada swoją architekturę w stylu neoklasycyzmu fortecznego.



14. Kubatura 1600m <sup>3</sup>	15. Powierzchnia użytkowa 320m <sup>2</sup>	16. Przeznaczenie pierwotne koszary szyjowe	17. Użytkowanie obecne do niedawna magazyn i biura przedsiębiorstwa
------------------------------------	--	--	--

18. Prace budowlane i konserwatorskie, ich przebieg i dokumentacja

Przeprowadzono prace budowlane adaptujące koszary szyjowe na pomieszczenia biurowe, /ścianki działowe z cegły, bądź drewniane/. Przegrodzono w kilku miejscach korytarz na parterze ściankami z cegły lub desek. Zagrodzono schody z lewej strony prowadzące z piętra, w ostatnim segmencie koszar z prawej przeparto strop piętra, zostawiając niewielką antresolę. Wymieniono stolarkę na współczesną. Założono registry ogrzewcze w prawym korytarzu do głównej potery i na przedpolu umieszczono kocioł. Doprowadzono wodę i co. W jednym z pomieszczeń piętra i parteru założono sanitariaty. Stropodach przykryto "pozornym" - wentylowanym dachem drewnianym. Obecnie całość zdemolowana.

19. Stan zachowania (fundamenty, ściany zewnętrzne, ściany wewnętrzne, sklepienia, stropy, konstrukcje dachowe, pokrycie dachu, wyposażenie i instalacje)

Centralna część dobrze zachowana, do niedawna ogrzewana. Dość poważne zmiany, na szczęście nietrwałe /z wyjątkiem skrajnego pomieszczenia - brak stropu/. Dzięki nadbudowie "pozornego" dachu drewnianego nie zauważono zagrzybienia, czy przemarzania. Również od strony skarpy nie ma jeszcze wilgoci na murze. Gorzej zachowały się pomieszczenia później budowane - boczne. Użytkowane jako garaże i magazyny sprzętu uległy przebudowie - kanał samochodowy, poszerzone wjazdy, zmiana drzwi na bramy wjazdowe. Na powierzchni ścian dzisiejsza instalacja elektryczna. Stolarka zachowana w 50%, przy czym wszystkie drzwi współczesne. Podłoga nie zachowana na parterze, na piętrze - drewniana.

20. Najpilniejsze postulaty konserwatorskie

1. Przeprowadzenie ekspertyz budowlanych.
2. Oczyszczenie tkanki murów koszar z rzeczy dobudowanych.
3. Ekspertyza nad wykorzystaniem już podjętych działań instalatorskich -  
- światło, woda dla potrzeb nowego użytkownika.
4. Podjęcie decyzji popartej rzetelną znajomością problemu co do likwidacji dachu obecnie nadbudowanego.



21. Akta archiwalne (rodzaj akt, numer i miejsce przechowywania)

22. Bibliografia

1. J. Bogdanowski "Warownie i zielen Twierdzy Kraków".
2. J. Bogdanowski Kartoteka dzieł dotyczących Twierdzy Kraków.

23. Źródła ikonograficzne i fotografie (rodzaj, miejsce przechowywania, sygnatury)

24. Uwagi różne

Załączniki: 22 wkładki  
rzuty  
przekrój  
elewacja  
zdjęcia

Negatywy fotografii przechowywane są u autora  
karty Jerzego Wowczaka.

25. Wypełnił

1. Grażyna Kulig
2. Ewa Tomaszekiewicz
3. Jerzy Wowczak

*Grażyna Kulig*

26. Sprawdził

prof. Janusz Bogdanowski  
dr hab.

*Janusz Bogdanowski*

mararch. Mirosław Holecwski

KRAKÓW. 15.XI.83.



1. Miejscowość  
Kraków

2. Obiekt (nazwa i lok. w karcie)  
Twierdza Kraków Fort Borek  
koszary szyjowe

3. Zawartość wkładki (nazwa obiektu lub materiału uzupełniającego)  
rzut, przekrój 1:500, zdjęcia



17 fragment stropodachu



18 otwór okienny



20 stropodach



19 fragment elewacji



21 drzwi koszar

Wkładkę złożył: Grażyna Kulig

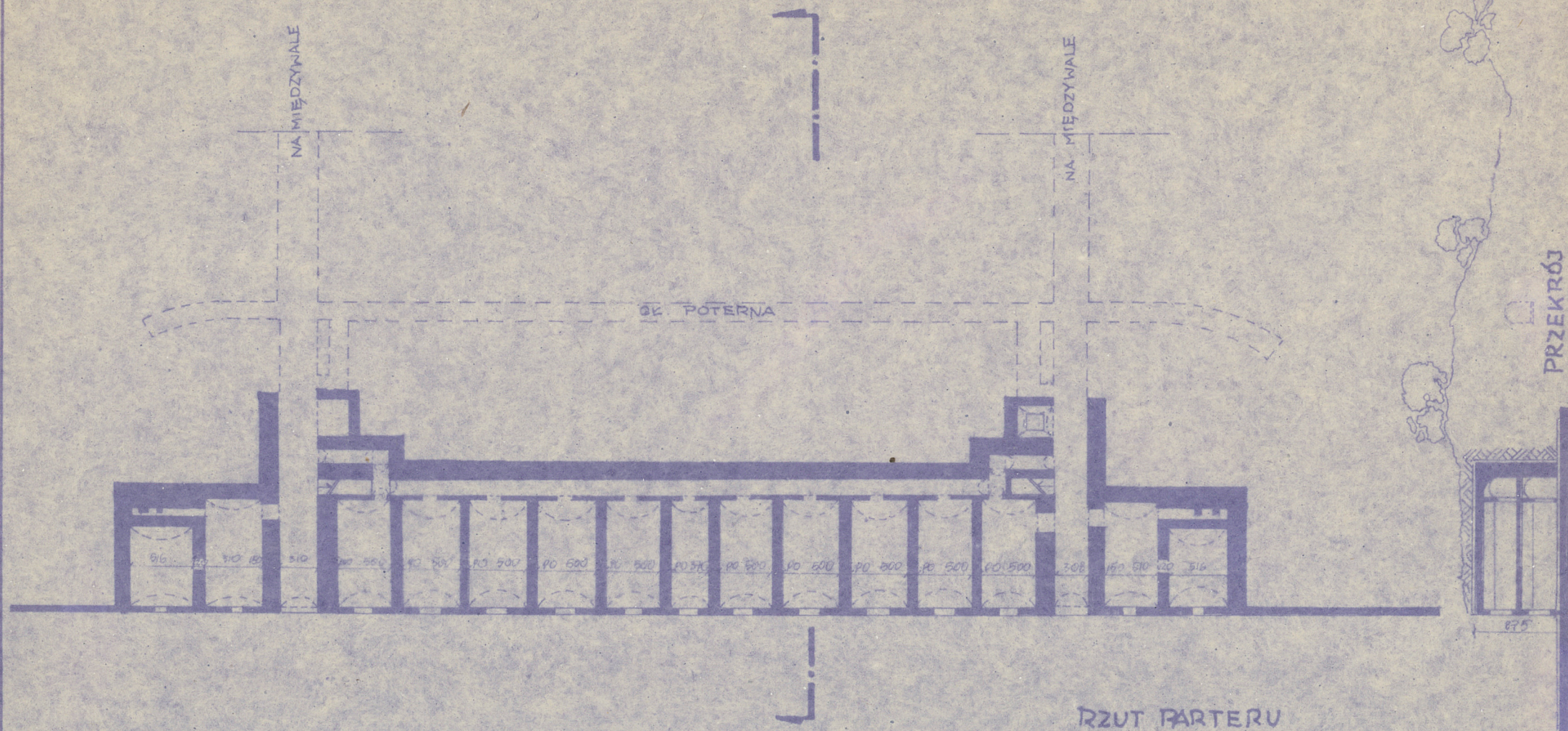
(imię, nazwisko, data)

Miejsce przechowywania negatywów: Jerzy Wowczak

Jedn. Wyd. Akcyd. Olsztyn zam. 1299/5/78  
OxGrafi. KP. Olsztyn zam. 1948 z. 19000



TWIERDZA KRAKÓW FORT NR 52 „BOREK”  
 KOSZARY SZYJOWE SKALA 1:500



J. WÓWCZAK



1. Miejscowość

Kraków

2. Obiekt (nazwa jak w karcie)

Twierdza Kraków Fort Borek  
koszary szyjowe

3. Zawartość wkładki (nazwa obiektu lub materiału uzupełniającego)

rzut, elewacja 1:100, zdjęcia



12 drzwi koszar



13 otwór okienny



14 fragment elewacji



15 brama do głównej poterny



16 pochylnie na wał artyleryjski

Wkładkę złożył: Grażyna Kulig

(imię, nazwisko, data)

Miejsce przechowywania negatywów: Jerzy Wólczak

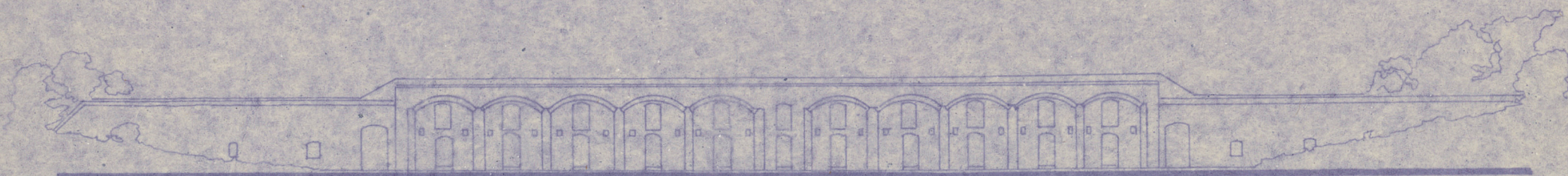
Jedn. Wyd. Akcyd. Olsztyn zam. 1299/5/78  
OZGrał. KP. Ostręda zam. 1942 z. 39000



Twierdza Kraków Fort nr 52 „Borek”  
Koszary Szyjowe skala 1:500



RZUT PIĘTRA



ELEWACJA