

1579/64/14/4

14700

1. Obiekt

5.

Twierdza Kraków
Fort 51 "Rajsko"
Kojec podwójny nr IX

2. Czas powstania

1881 - 1886

3. Miejscowość

Rajsko

11. Zdjęcia, plan sytuacyjny, rzuty



4. Adres

Rajsko, ul. Władysława Madeji
dzieln. Podgórze
nr hipoteczny

5. Przynależność administracyjna

województwo miasto Kraków

gmina

6. Poprzednie nazwy miejscowości

Rajsko

7. Przynależność administracyjna
przed 1.VI.1975

województwo miasto Kraków

powiat

8. Właściciel i jego adres

Ministerstwo Obrony Narodowej

9. Użytkownik i jego adres

10. Rejestr zabytków

Nr.

1140

data

25.11.2005

autor zdjęć Teresa Drózdowska
data wykonania 26.10.1983
miejsce przechowywania negatywów u autora

12. Autorzy, historia obiektu, określenia stylu.

Obiekt powstały równocześnie z całością założenia w latach 1881 - 1886.

Wystrój architektoniczny ma neoklasycystyczny. Kaponiera musiała być przebudowana w początkach XX wieku gdyż:

- posiada kilka nowych strzelnic przeciwrykoszetowych
- oraz podstawy do ckm-u.

13. Opis (sytuacja, materiał i konstrukcja, rzut, bryła, elewacje, dach, wnętrze wyposażenie, instalacje)

Dokładnie na osi całego założenia Fortu 51 znajduje się kaponiera podwójna. Wychodząc ze schronu głównego fortu znajdziemy się na wprost naoklasycystycznego portalu poterny. Poterna to bardzo długi, kolebkowo sklepiony, podziemny korytarz o dużym spadku, bez schodów prowadzący do kojca podwójnego. Duży spadek, brak schodów ułatwić miał komunikację i przetaczanie dział. W połowie poterny znajdują się po obu jej stronach dwa małe pomieszczenia służące za magazyny broni. do kaponiery od strony przeciwstoku są symetrycznie umieszczone dwa wejścia. Tworzy ona zespół prostych sklepionych kazamatów ze strzelnicami dla karabinów, broni ręcznej i wyrzutni granatów. Posiada ona ^{od} przedpola nie osłoniętą potężną ścianę przeciwstoku. Dostępu do poterny strzegły nie tylko mocne wrota i zasuw, ale zachowane zdwojone wnęki w ścianach, stanowią dowód, że w razie oblężenia każde przejście można było zamykać podwójną ścianą, z okutych kłód wypełnionych workami z piaskiem. Podłużne, wąskie stare strzelnice przeciwrykoszetowe dla broni ręcznej zamykane były stalowymi tarczami z małym otworem służącym do obserwacji. Po bokach znajduje się szeroka strzelnica działowa /wewnątrz podstawa dla ckm-u i u góry hak służący jako zaczepienie wielokrążka do wymiany luf armatnich/, po bokach dwiennowe strzelnice przeciwrykoszetowe /o schodkowym przekroju/.

Nad strzelnicą działową jest otwór wentylacyjny. Całość sklepienia od góry łukiem betonowym kazamaty.

14. Kubatura	15. Powierzchnia użytkowa	16. Przeznaczenie pierwotne	17. Użytkowanie obecne
504,5 m ³	177,5 m ²	Kojec podwójny	Obecnie nie jest użytkowany
18. Prace budowlane i konserwatorskie, ich przebieg i dokumentacja Prace konserwatorskie nie były przeprowadzane		19. Stan zachowania (fundamenty, ściany zewnętrzne, ściany wewnętrzne, sklepienia, stropy, konstrukcje dachowe, pokrycie dachu, wyposażenie i instalacje) Dosyć dobry stan zachowania. Niepokojące jest pęknięcie lica ściany przy portalu, oraz wewnątrz poterny /przebiega łukowo wpoprzek sklepienia kolebkowego/. W obiekcie brak drzwi, są bardzo zniszczone schody do kaponiery od strony przeciwstoku. Pomieszczenie kaponiery zachowane dosyć dobrze. Brakuje metalowych zamknięć okiennych, drzwi wewnętrznych i zewnętrznych, częściowo odpada tynk.	
20. Najpilniejsze postulaty konserwatorskie			
1. Przeprowadzić dokładne pomiary i ekspertyzy budowlane. Przede wszystkim należy zbadać pęknięcie powstałe w wyniku wybuchu prochowni na Podgórzu.			
2. Należy zabezpieczyć obiekt przed niszczeniem i dewastacją.			
3. Naprawy wymagają schody od strony przeciwstoku.			

21. Akta archiwalne (rodzaj akt, numer i miejsce przechowywania)

22. Bibliografia

1. Janusz Bogdanowski - "Warownie i zieleń twierdzy
Kraków"

WL Kraków 1979

2. Janusz Bogdanowski - "Fortyfikacja austracka na
ziemiach polskich"
Studia i Materiały do Historii
Wojskowości T.XII r. 1966 cz.I

23. Źródła ikonograficzne i fotografie (rodzaj, miejsce przechowywania, sygnatury)

Negatywy fotografii przechowywane u autora.

24. Uwagi różne

25. Wypełnił

Agata Zachariasz
1.11.1983

26. Sprawdził

Prof. ~~doc.~~ dr hab. inż. arch.
Janusz Bogdanowski

Upr. inż. MIROSLAW BOLEWIŃSKI
APC
Upr. prok. nr 126 K/74

KRAKÓW. 15.XI.83r

1. Miejscowość

Rajsko

2. Obiekt (nazwa i nr w karcie)

Fort 51 "Rajsko"
Kojec podwójny nr IX

3. Zawartość wkładki (nazwa obiektu lub materiału uzupełniającego)

fotografie i rysunki



Fot.1 Wejście do poterny kojca podwójnego.



Fot.2 Pęknięte lico ściany



Fot.3 Pomieszczenie przylegające do poterny.

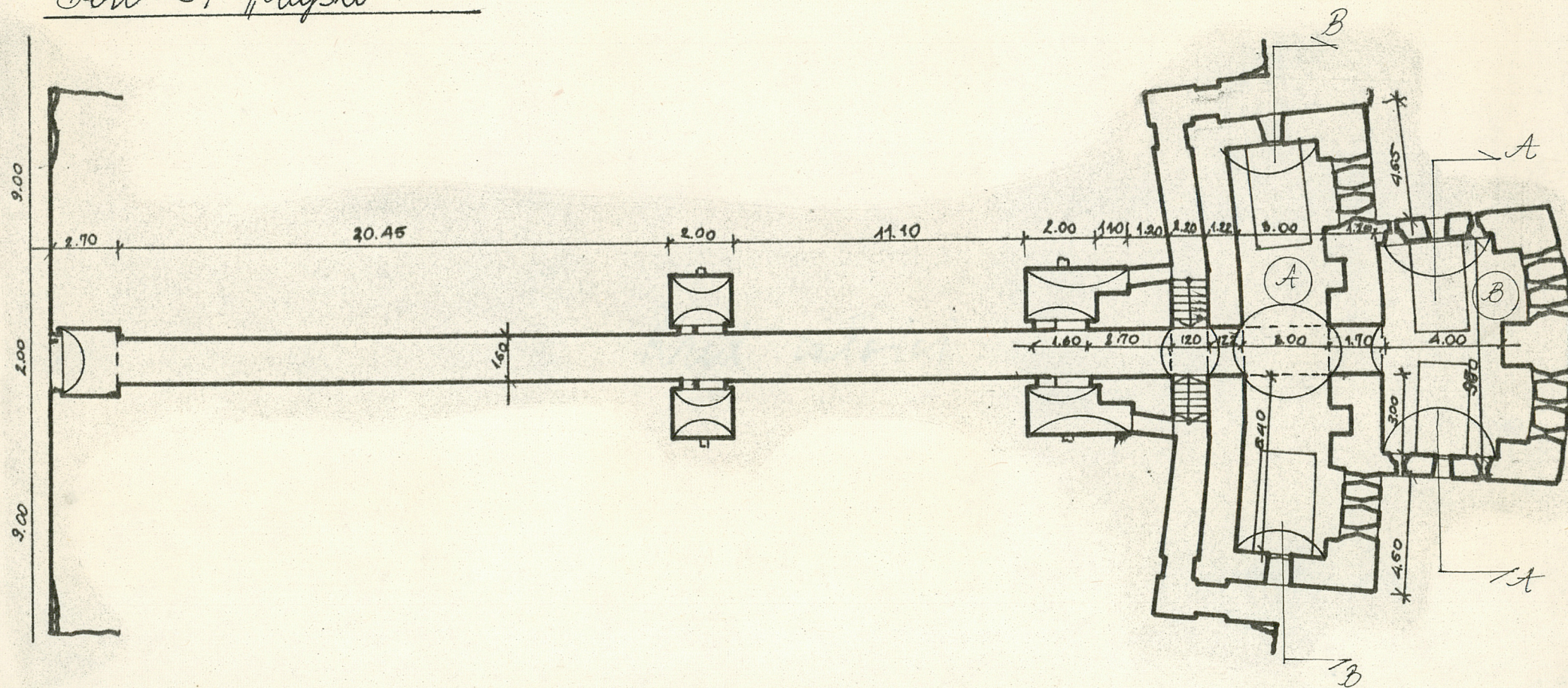
Wkładkę założył: Teresa Drozdowska 1.12.1983

(imię, nazwisko, data)

Miejsce przechowywania negatywów: u autora

Jedn. Wyd. Akcyd. Olsztyn zam. 1299/878
OZGrał. SP. Ostróda zam. 1640 z 1988

Twierdza Kraków
Fort 51 „Rajsko”



Łojec podwójny nr IX z poterną - rzut
Skala 1:200

1. Miejscowość

Rajsko

2. Obiekt (nazwa jak w karcie)

Fort 51 "Rajsko"
Kojec podwójny nr IX

3. Zawartość wkładki (nazwa obiektu lub materiału uzupełniającego)

fotografie i rysunki



Fot.4 Wejście do kojca podwójnego od strony przedpola.



Fot.5 Pomieszczenie magazynowe przyległe do poterny.



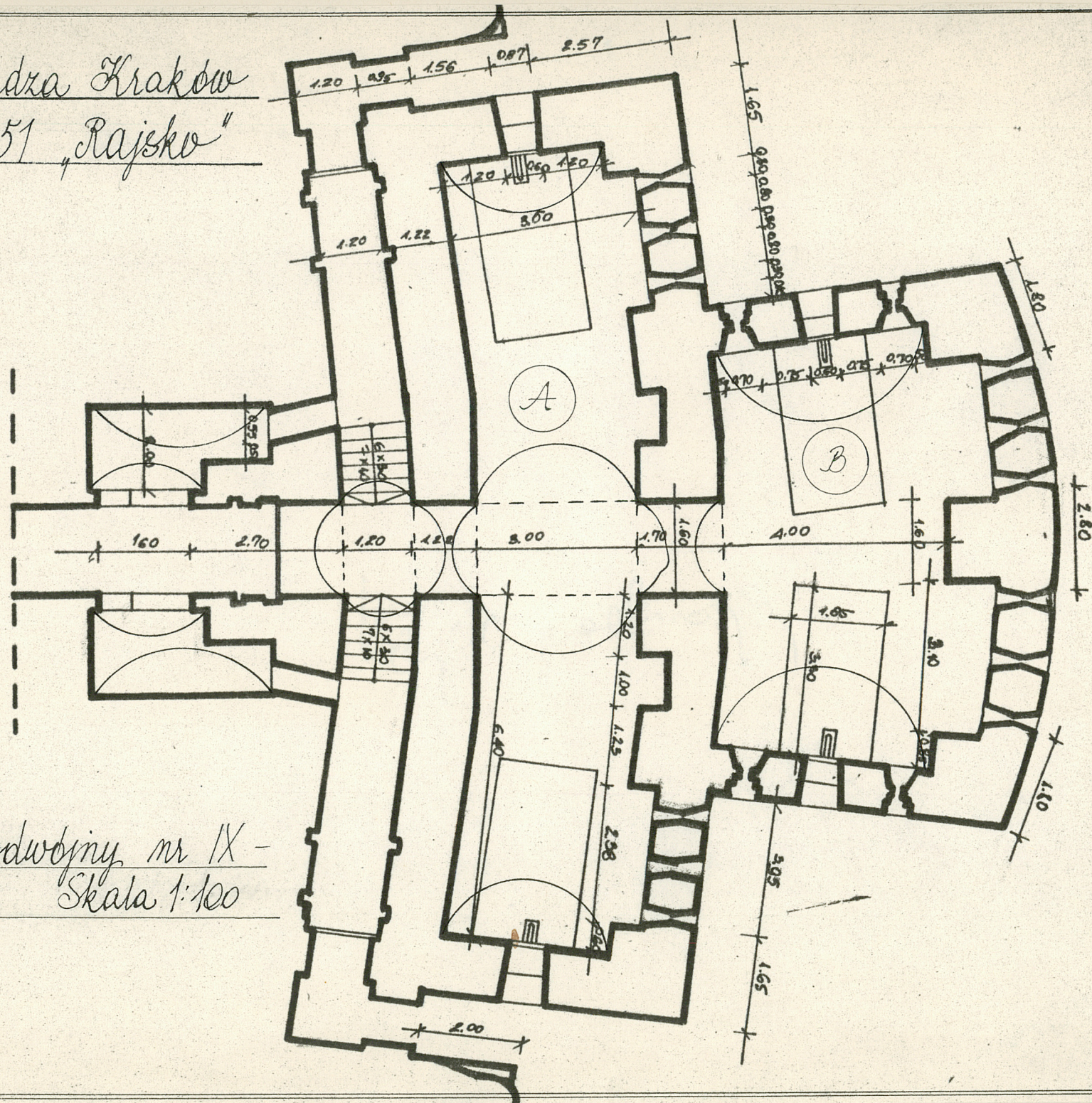
Fot.6 Widok od czoła kojca wgląd korytarza prowadzącego do schronu głównego.

Wkładkę założył: Teresa Drozdowska 1.12.1983
(imię, nazwisko, data)

Miejsce przechowywanie negatywów: u autora

Jedn. Wyd. Akcyd. Olsztyn zam. 1299/5/78
OZGrat. SP. Ostróda zam. 1444/2/80

Twierdza Kraków
Fort 51 „Rajsko”



Kojec podwójny nr IX -
Rzut Skala 1:100

1. Miejscowość

Rajsko

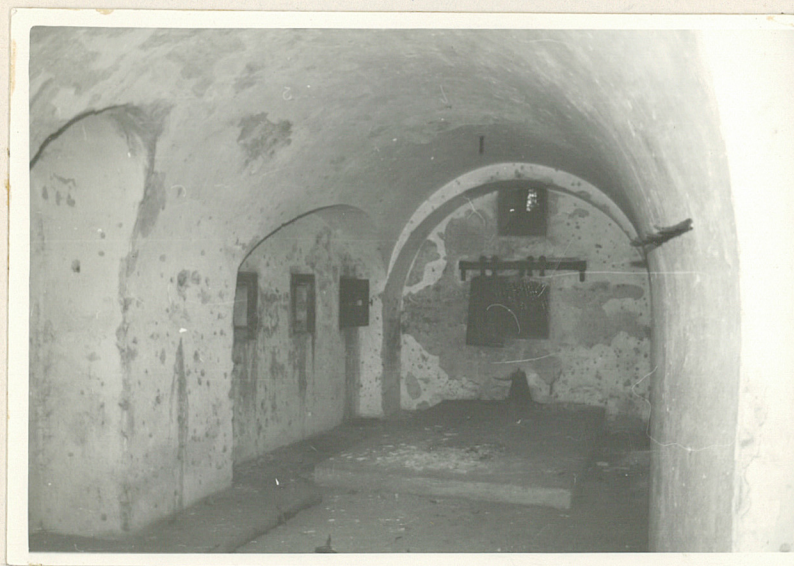
2. Obiekt (nazwa jak w karcie)

Fort 51 "Rajsko"

Kojec podwójny nr IX

3. Zawartość wkładki (nazwa obiektu lub materiału uzupełniającego)

fotografie i rysunki



Fot.7 Pierwsze z dwóch symetrycznych pomieszczeń kojca podwójnego oznaczonego na rys.lit.A.



Fot.8 Kojec podwójny- wewnętrzne pomieszczenia oznaczonego na rys. lit.B

Wkładkę założył: Teresa Drozdowska 1.12.1983

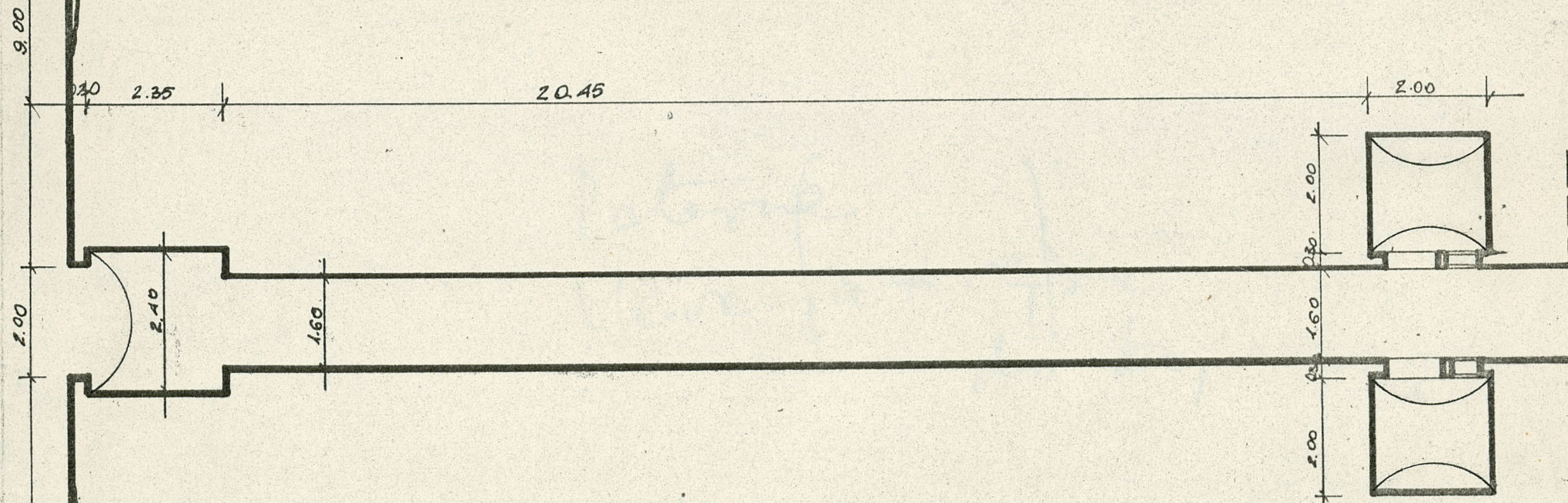
(imię, nazwisko, data)

Miejsce przechowywania negatywów: u autora

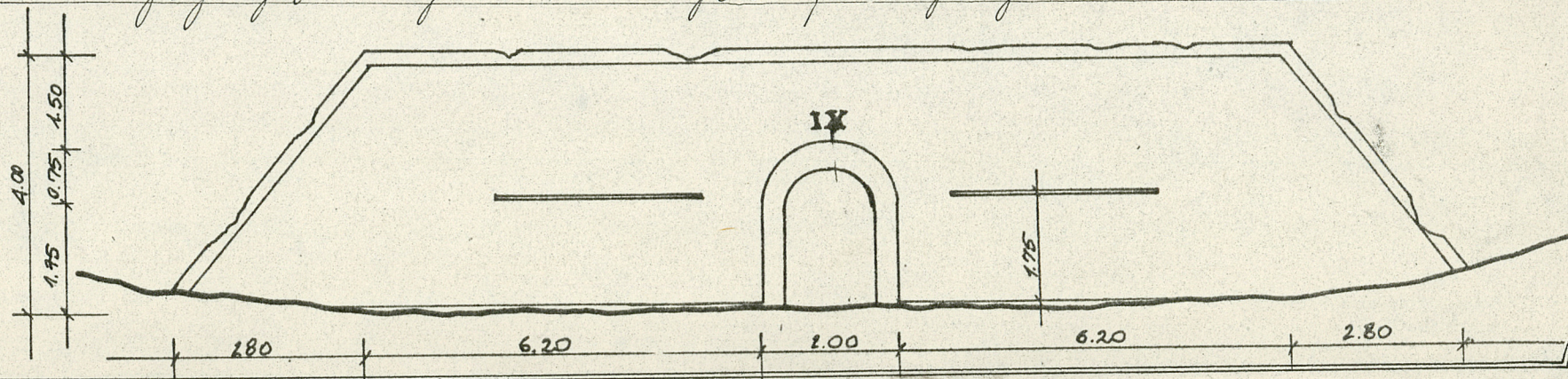
Jedn. Wyd. Akcyd. Olsztyn zam. 1299/8/78
GZGraf. IP. Olsztyn zam. 1044 z 1988

Twierdza Kraków
Fort 51 „Rajsko”

Fragment poterny prowadzącej do
kojca podwójnego nr IX Skala 1:100



Klasycyzujące wejście do kojca podwójnego nr IX Skala 1:100



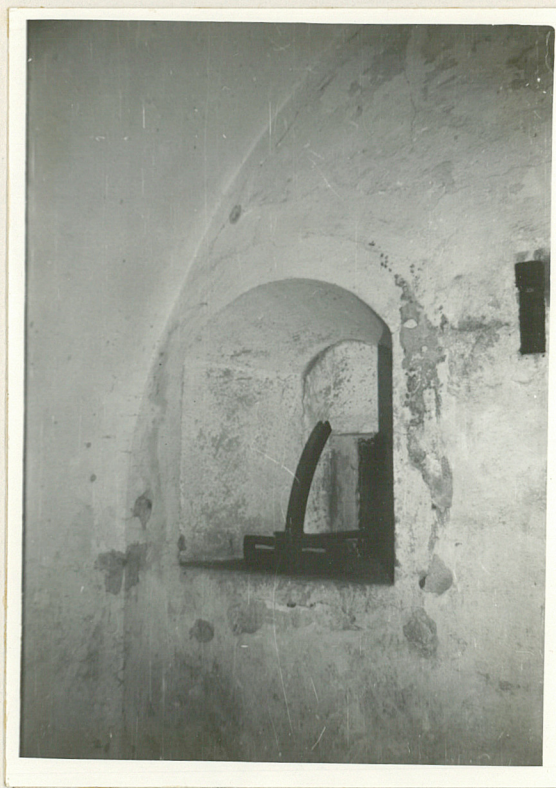
1. Miejscowość
Rajsko

2. Obiekt (nazwa jak w karcie)
Fort 51 "Rajsko"
Kojec podwójny nr IX

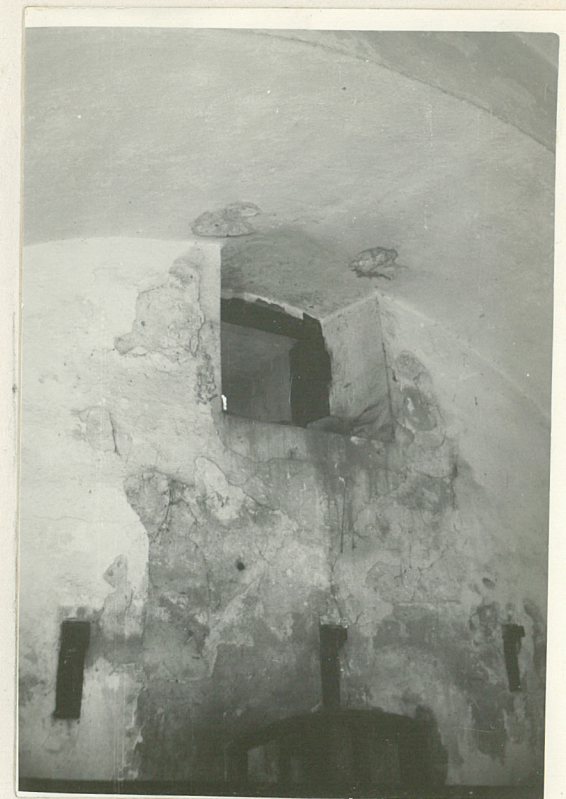
3. Zawartość wkładki (nazwa obiektu lub materiału uzupełniającego)
fotografie i rysunki



Fot.9 Widok do wnętrza ostatniego pomieszczenia kojca.



Fot.10 Zachowały się stalowe części okien strzelniczych.



Fot.11 Otwór wentylacyjny i fragment strzelnicy dla działa.

Wkładkę złożył: Teresa Drozdowska 1.12.1983

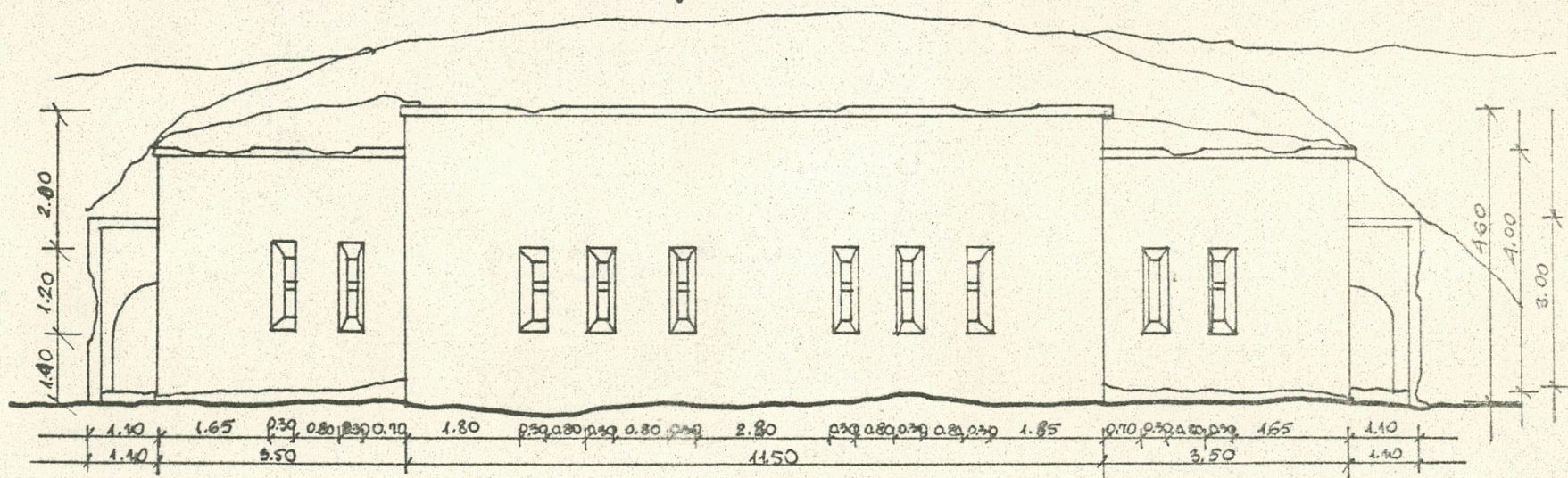
(imię, nazwisko, data)

Miejsce przechowywania negatywów: u autora

Jedn. Wyd. Akcyd. Olsztyn zam. 1294/5/78
OZGraf. ZP. Ostreba zam. 1044 z. 20000

Fort 51 „Rajsko”

Elewacja końca podwójnego nr IX Skala 1:50



IX

1. Miejscowość
Rajsko

2. Obiekt (nazwa jak w karcie)
Fort 51 "Rajsko"
Kojec podwójny nr IX

3. Zawartość wkładki (nazwa obiektu lub materiału uzupełniającego)
fotografie i rysunki



Fot.12 Charakterystyczny układ okien strzelniczych.



Fot.13 Środkowa strzelnica działowa, po bokach strzelnice dla broni ręcznej, u góry otwór wentylacyjny

Wkładkę złożył: Teresa Drozdowska 1.12.1983

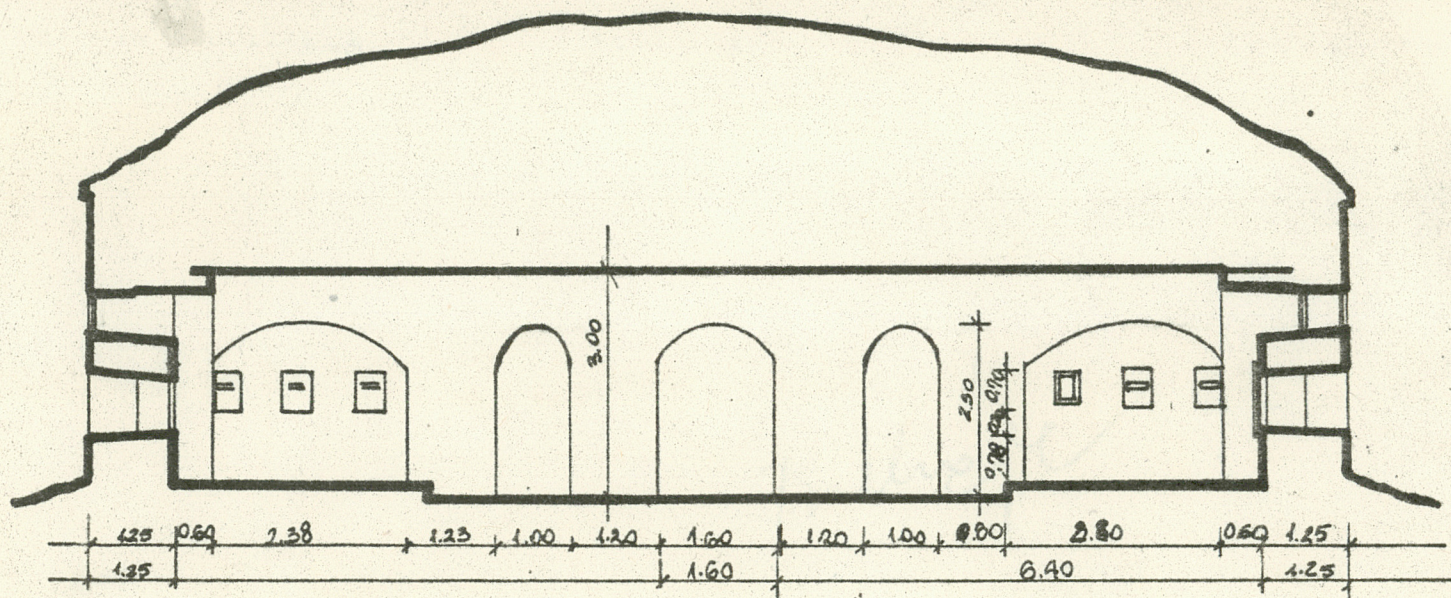
(imię, nazwisko, data)

Miejsce przechowywania negatywów: u autora

Jedn. Wyd. Akcyd. Olsztyn zam. 1299/5/78
OZGrał. ZP. Ostręda zam. 1646 z. 2000

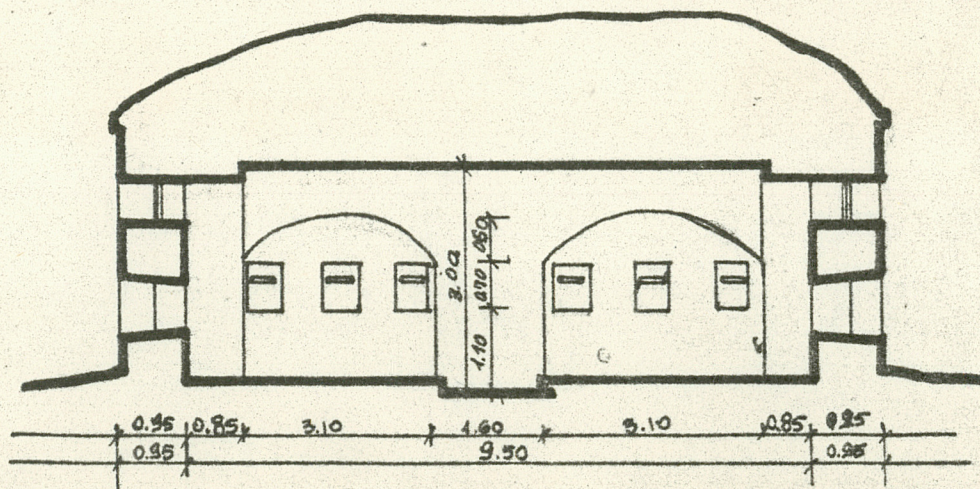
Fort 51 „Rajsko”

Kaponiera podwójna nr IX



Przekrój B-B

Skala 1:100



Przekrój A-A

Skala 1:100

1. Miejscowość
Rajsko

2. Obiekt (nazwa jak w karcie)
Fort 51 "Rajsko"
Kojec podwójny nr IX

3. Zawartość wkładki (nazwa obiektu lub materiału uzupełniającego)
fotografie



Fot.14 Kojec podwójny i fragment muru przeciwstoku.



Fot.15 Różne rodzaje strzelnic kojca podwójnego.



Fot 16 Stare strzelnice przeciwrykoszetowe.

Wkładkę złożył: Teresa Drozdowska 1.12.1983

(imię, nazwisko, data)

Miejsce przechowywania negatywów: u autora

Jedn. Wyd. Akcyd. Olsztyn zam. 1299/5/78
OŚGrat. ZP. Ostróda zam. 1040 z. 2000



Fot.17 Jedno z wejść do kój-
ca od strony przeciw-
stoku



Fot.18 Niszczenie przeciwstoku powodowane
roślinnością.



Fot.19 Rośliny przyspieszają
niszczenie fortu.