

1. Obiekt

OFICYNA TYLNA

w zespole domu mieszkalnego Kamienica "Bełzowska" i "Betmanowska"

2. Czas powstania

XV w., XVI w.

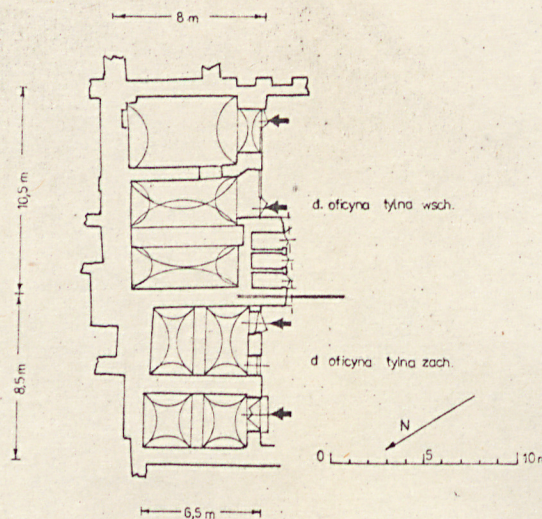
XVI/XVII w.

1841 r.

3. Miejscowość

KRAKOW

11. Zdjęcia, plan sytuacyjny, rzuty



4. Adres

Rynek Główny 44
129

nr hipoteczny

5. Przynależność administracyjna

województwo Dz. Śródmieście

gmina

6. Poprzednie nazwy miejscowości

7. Przynależność administracyjna
przed 1. VI. 1975 r.

województwo Dz. Stare Miasto

powiat

8. Właściciel i jego adres

Kuria Metropolitalna w Krakowie
Kraków, ul. Franciszkańska 3

9. Użytkownik i jego adres

mieszkańcy, punkty usługowe

10. Rejestr zabytków

A-010

8.04.1992

Nr A-172

data 1965.12.09

Jerzy Doraczek, Janusz Gajdziński

autor zdjęć 1981.10-11

data wykonania

miejsce przechowywania negatywów

Prac. Fot. PP PKZ O/Kraków

12. Autorzy, historia obiektu, określenia stylu.

Budynek powstał z połączenia d. oficyn tylnych na parceli wsch. i zach.

Parcela wsch. Oficyna wzniesiona w XV w. jako jednotraktowa, niepodpiwniczona, o nieustalonej ilości kondygnacji naziemnych. W k. XVI w. gruntowny remont; w owym czasie budynek był dwupiętrowy, z zewnętrznymi kamiennymi schodami.

Parcela zach. Oficyna wzniesiona najpóźniej w XV w. jako jednotraktowa, podpiwniczona, o nieustalonej ilości kondygnacji naziemnych. Na przełomie XVI i XVII w. gruntowny remont; w owym czasie budynek był dwupiętrowy, ze sklepieniami gankami przy elewacji i kamiennymi zewnętrznymi schodami. Z budynkiem frontowym łączyły go ganki drewniane.

Po 1841 r. w obu oficynach likwidacja zewnętrznych schodów prowadzących na piętra i wprowadzenie nowej organizacji komunikacji; połączenie poszczególnych kondygnacji gankami /założonymi na elewacjach i wsch. murze granicznym/ z klatką schodową w łączniku oraz ze wsch. częścią scalonego budynku frontowego. W czasie przebudowy założenie nowych sklepień nad częścią pomieszczeń parteru i piętra.

13. Opis (sytuacja, materiał i konstrukcja, rzut, bryła, elewacje, dach wnętrze wyposażenie, instalacje)

Sytuacja. Budynek położony w pn. części działki, w zwartej zabudowie oficynowej środkowej części bloku.

Materiał, konstrukcja, technika. W piwnicach użyty kamień wapienny w wątku warstwowym /ściany/ lub układany na szalowaniu /sklepienia/. W ścianach na wyższych kondygnacjach prawdopodobnie użyty również kamień a także cegła, zapewne ręcznie formowana. Budynek otynkowany. Sklepienia ceglane; znajdują się nad komorami piwnicznymi, nad wszystkimi pomieszczeniami parteru i wsch. pomieszczeniem I. p. Sklepienia w większości żaglaste /poł. XIX w. - gł. parter, I p./ i kolebkowe /XV w./. Stropy drewniane, w większości przysłonięte sufitami. Więźba dachowa drewniana, płatwiowa. Dachy kryte papą na deskowaniu. Posadzkę stanowi - w piwnicach ziemia, na parterze płytki ceramiczne i lastryko, na piętrach podłogi. Do piwnic schody drabiniaste, drewniane; pomieszczenia wyższych kondygnacji dostępne bezpośrednio z podwórka /parter/ lub z ganków na elewacjach; klatki schodowej brak. Drzwi i okna w większości ościeżnicowe. Drzwi w większości jednoskrzydłowe, płycinowe, dwu-/i. więcej/połowe. Okna skrzynkowe, dwu-/i. więcej/ skrzydłowe.

Rzut. Czytelny podział na dwie d. oficyny, z których wsch. nieco większa; obydwie na rzutach prostokątów. Jednotraktowe, z dwoma pomieszczeniami na każdej kondygnacji.

Bryła. Wielkość budynku utrzymana w gabarycie sąsiedniej zabudowy. Budynek trzypiętrowy z mieszkalnym poddaszem w części wsch.; podpiwniczona część zach. Nakryty odrębnymi dla części wsch. i zach. dachami pulpitowymi; dach wsch. połączony z dachem na łączniku /p. karta budynku frontowego/. Charakterystycznym elementem budynku są drewniane, wspornikowe ganki komunikacyjne, zawieszone na elewacjach, przysłonięte wydatnymi okapami, związanymi konstrukcyjnie z dachem.

Elewacje. Elewacje obydwu części od strony podwórka rozdzielone są łącznikiem wiążącym oficynę z budynkiem frontowym, przystawionym w połowie długości. Elewacje trójkondygnacyjne, trójosiowe, bez podziałów i dekoracji. Zawieszone na nich ganki prowadzą do budynku frontowego i klatki schodowej w łączniku; balustrady metalowe, poł. XIX w. Otwory drzwiowe i okienne oraz stolarka w nich zróżnicowana. W wejściu do zach. pomieszczenia parteru drzwi dwuskrzydłowe z nadświetlem, w bogatym obramieniu o formach architektonicznych. Elewacja od strony podwórka posesji przy ul. św. Jana 3 trójkondygnacyjna, jednoosiowa. Bezstylowa. Bez podziałów i dekoracji. Parter licowany płytami wapiennymi.

Wnętrze i wyposażenie. Budynek o skromnym wyposażeniu i dekoracji. Na pierwszym piętrze dwa zabytkowe piece.

Instalacje. Elektryczna, wodno-kanalizacyjna, gazowa.

<p>14. Kubatura</p> <p>2591 m³</p>	<p>15. Powierzchnia użytkowa</p>	<p>16. Przeznaczenie pierwotne</p> <p>gospodarczo-mieszkalne</p>	<p>17. Użytkowanie obecne</p> <p>mieszkalne i handlowe</p>
<p>18. Prace budowlane i konserwatorskie, ich przebieg i dokumentacja</p>		<p>19. Stan zachowania (fundamenty, ściany zewnętrzne, ściany wewnętrzne, sklepienia, stropy konstrukcje dachowe, pokrycie dachu, wyposażenie i instalacje)</p> <p>Ogólnie dobry. Wiele elementów zużytych długotrwałą eksploatacją</p>	
<p>20. Najpilniejsze postulaty konserwatorskie</p> <p>Utrzymać obecny stan. Wszystkie prace remontowe i adaptacyjne winny być bezwzględnie poprzedzone badaniami konserwatorskimi, tak w fazie projektowania jak i realizacji.</p>			

21. Akta archiwalne (rodzaj akt, numer i miejsce przechowywania)

p. karta zbiorcza

22. Bibliografia

p. karta zbiorcza

23. Źródła ikonograficzne i fotografie (rodzaj, miejsce przechowywania, sygnatury)

24. Uwagi różne

25. Wypełnił

Waldemar Komorowski

imię i nazwisko

data 1988.10.

26. Sprawdził

imię i nazwisko

data

27. Załączniki

1 wkładka

1. Miejscowość

KRAKÓW

2. Obiekt (nazwa jak w karcie)

OFICyna TYLNA w zespole
domu mieszkalnego Kamie-
nica "Bełzowska" i "Beł-
manowska"

3. Zawartość wkładki (nazwa obiektu lub materiału uzupełniającego)

4 zdjęcia

elewacja d. oficyny wsch.,
widok z I p. budynku fron-
towegoelewacja d. oficyny zach.;
z prawej fragment zach. ele-
wacji łącznika /d. oficyna
boczna/, z przejściem do wsch.
podwórkaWkładkę założył: Waldemar Komorowski, 1988.10

(imię, nazwisko, data)

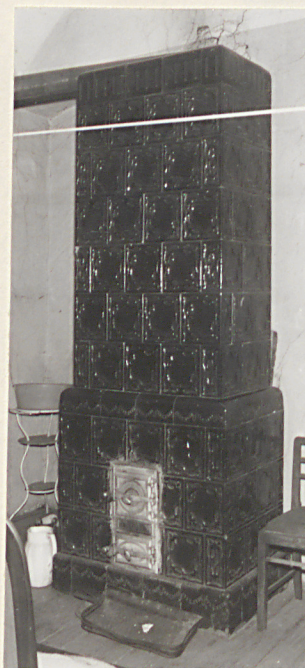
Miejsce przechowywania negatywów:

Prac. Fot. PP PKZ O/Kraków

Wzór ODZ 1978 r.



Okno pomieszczenia na I p.
d. oficyny zach.



piec w pomieszczeniu
na I p. d. oficyny
wsch.