

1. Obiekt

BUDYNEK FRONTOWY

15381A w zespole domu mieszkalnego Kamienica "Bełzowska" i "Betmanowska"

2. Czas powstania

pocz. XIV w.,

1 poł. XIV w.,

XV w., k. XVI

3. Miejscowość

KRAKÓW

w., 1823, r., 1842 r.

11. Zdjęcia, plan sytuacyjny, rzuty

4. Adres

Rynek Główny 44

nr hipoteczny

5. Przynależność administracyjna

województwo Dz. Śródmieście

gmina

6. Poprzednie nazwy miejscowości

7. Przynależność administracyjna
przed 1. VI. 1975 r.

województwo Dz. Stare Miasto

powiat

8. Właściciel i jego adres

Kuria Metropolitalna w Krakowie
Kraków, ul. Franciszkańska 3

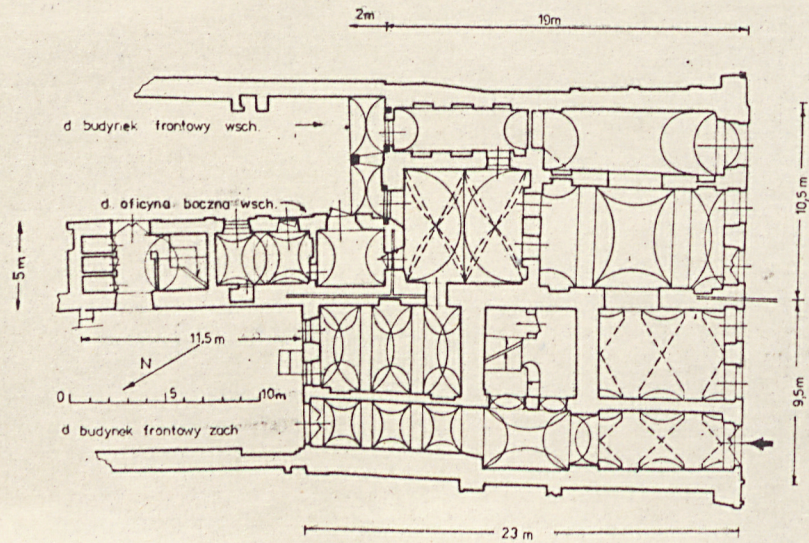
9. Użytkownik i jego adres

mieszkańcy, sklep

10. Rejestr zabytków

Nr A-172

data 1965.12.09.



autor zdjęć Jerzy Doraczek, Janusz Gajdziński

data wykonania 1981.10-11

miejsce przechowywania negatywów Prac. Fot. PP PKZ O/Kraków

2. Autorzy, historia obiektu, określenia stylu.

Budynek powstał z połączenia d. budynków frontowych na parceli wsch. i zach.

Parcela wsch. Budynek powstał w 1 poł. XIV w. jako dwutraktowy z przedprożem, o nieznannej ilości kondygnacji; z jedną komorą piwniczną sklepioną i stropami w pozostałych pomieszczeniach. W XV w. wprowadzenie zachowanego do dziś zasadniczego układu wnętrza i założenie sklepień nad większością pomieszczeń piwnic i parteru /m.in. gotyckiego sklepienia krzyżowo-żebrowego nad izbą tylną/; w owym czasie budynek już dwupiętrowy. W k. XVI w. zmiana dachu na pograżony, wzniesienie trójkondygnacyjnych sklepionych ganków i murowanej klatki schodowej przy elewacji tylnej oraz wprowadzenie bogatego późnorenesansowego wyposażenia i dekoracji. Na pocz. XVIII w. budowa parterowych pomieszczeń za plecami apteki w podwórku, zastąpionych w 1823 r. murowaną, jednotraktową, trzypiętrową oficyną boczną /obecny łącznik/. W 1818 r. nowa, klasycystyczna fasada.

Parcela zach. Budynek powstał na pocz. XIV w. jako jednotraktowy. W 1 poł. XIV w. budowa przedproża a w 2 poł. XIV w. traktu tylnego. W XV w. wydzielenie izby tylnej i nakrycie jej /niezachowanym/ gotyckim sklepieniem krzyżowo-żebrowym. Na przełomie XVI i XVII w. wydzielenie sieni w traktzie frontowym, budowa II p., założenie dachu pograżonego i wprowadzenie późnorenesansowego wyposażenia i dekoracji. Stan ten utrzymany w zasadzie do poł. XIX w.

13. Opis (sytuacja, materiał i konstrukcja, rzut, bryła, elewacje, dach, wnętrze, wyposażenie, instalacje)

Sytuacja. Budynek położony w pd. części działki, w zwartej zabudowie pn. pierzei Rynku Gł.

Materiał, konstrukcja, technika. W piwnicach użyty kamień wapienny, gdzieś w wątku warstwowym /ściany/ lub układany na szalowaniu /sklepienia/ oraz cegła ręcznie formowana /niektóre ściany i sklepienia/ o różnych wymiarach /np. 26-27x13-14x8,5 cm, ?x13,5x9-9,5 cm, ?x12-12,5x4-5 cm/. W ścianach na wyższych kondygnacjach prawdopodobnie użyty również podobny materiał. Elewacje otynkowane. Na fasadzie sztukaterie. Sklepienia znajdują się nad wszystkimi komorami piwnic i przedprożami oraz nad pomieszczeniami parteru /z wyjątkiem łącznika/ i jednym pomieszczeniem I p. Sklepienia w większości kolebkowe /XIV-XVIII w. - gł. piwnice/, żaglaste /poł. XIX w. - parter/, jedno krzyżowo-żebrowe /dwuprzęsłowe; gotyckie, XV w. - nad izbą tylną d. budynku wsch., w sklepieniu ciosy wapienne/. Stropy z małymi wyjątkami drewniane, w większości przyszlifowane sufity. Więźba dachowa d. budynku wsch. - drewniana, płatwioczaśta, sześciostolcowa, kołkowana; więźba d. budynku zach. - płatwiowa, kołkowana. Dachy kryte blachą na deskowaniu, na łączniku papą. Posadzkę stanowi - w piwnicach wylewka betonowa i ziemia, na parterze płyty kamienne i lastrisko /sklepy i magazyny/ oraz kostka drewniana /sien/, na piętrach parkiety. W piwnicach schody drabiniaste, drewniane. Schody w głównej klatce schodowej, w d. budynku zach., trójbiegowe z szeroką duszą, ogniotrwałe o stopniach drewnianych; balustrada z toczonymi tralkami, pocz. XX w. /?/. W łączniku schody trójbiegowe, drewniane. Drzwi i okna w większości ościeżnicowe. Drzwi w większości dwuskrzydłowe, niektóre z nadświetlami, płycinowe, cztero- i więcej płycinowe. Okna półskrzynekowe, dwu- i więcej skrzydłowe, wielopoiłowe.

Rzut. Czytelny podział na dwa domy, z których wsch. płytszy i szerszy; obydwie na rzutach prostokątów. Do wsch. przylega od pn. łącznik /d. oficyna boczna/. D. budynek wsch. - dwutraktowy, zach. - trzytraktowy; łącznik jednotraktowy /trakty liczone w kierunku poprzecznym do osi budynku frontowego/. W parterze zach. części d. budynku zach. przełotowa sień, związana z klatką schodową.

Bryła. Wysokość budynku utrzymana w skali sąsiedniej zabudowy. Budynek trzy-piętrowy, podpiwniczony /łącznik niepodpiwniczony/, z przedprożem. Nakryty odrębnymi dla części wsch. i zach. dachami dwuspadowymi /kalenicowymi/; na łączniku dach pulpitowy.

Elewacje. Fasada czterokondygnacyjna z wysoką attyką /ścianka kolankowa/, symetryczna, sześciosiłowa. Eklektyczna /użyte formy neorenesansowe i późnoklasycystyczne/. Bez podziałów architektonicznych, z wyjątkiem attyki, rozczłonkowanej pilastrami; dolna część partii parteru oraz piętra pokryte boniowaniem pasowym. Attyka wydzielona wydatnym gzymsem na kostkowaniu. Otwory parteru zamknięte półkoliście, pozostałe prostokątne. Nad oknami gzymsy; na I p. ozdobniejsze. Pomiędzy oknami III p. oraz na attyce płyciny w profilowanych obramieniach. Na osi elewacji, pomiędzy oknami I p. kamienna, zniszczona rzeźba "Głowa św. Jana na misie". Pośrodku attyki duża stiukowa płaskorzeźba ze sceną figuralną, przedstawiającą patronów handlu, rzemiosła i urodzaju z

14. Kubatura	15. Powierzchnia użytkowa	16. Przeznaczenie pierwotne	17. Użytkowanie obecne
7488 m ³		mieszkalno-gospodarcze	mieszkalne i handlowe
18. Prace budowlane i konserwatorskie, ich przebieg i dokumentacja		19. Stan zachowania (fundamenty, ściany zewnętrzne, ściany wewnętrzne, sklepienia, stropy konstrukcje dachowe, pokrycie dachu, wyposażenie i instalacje)	
1945 założenie centralnego ogrzewania w części pomieszczeń		Ogólnie dobry. Drobne uszkodzenia detali wyposażenia i dekoracji spowodowane niewłaściwie prowadzonymi remontami i adaptacjami.	
1953 badania konserwatorskie tynków fasady /J. Strojny/			
1954 adaptacja pomieszczeń parterowych na cele "Domu Sportu" /sklep/ CHSS /proj. A. Kurkiewicz/			
1974 konserwacja rzeźby kamiennej i płaskorzeźby stiukowej na fasadzie /zespół I. Pluski/			
1983 badania konserwatorskie części pomieszczeń parteru /H. Gujda/			
1984 adaptacja pomieszczeń parterowych na sklep			
Dokumentacje			
J. Strojny, Badania tynków na elewacji frontowej, PP PKZ O/Kraków 1953			
20. Najpilniejsze postulaty konserwatorskie			
Utrzymać obecny stan, dokonując korekt w sposobie użytkowania /m.in. usunięcie biur z pomieszczeń mieszkalnych/. Wszystkie prace remontowe i adaptacyjne winny być bezwzględnie poprzedzone badaniami konserwatorskimi, tak w fazie projektowania jak i realizacji. Odtworzyć /konserwując zachowane elementy/ wyposażenie d. magazynu handlowego M. Jawornickiego. Inne zalecenia - p. dokumentacja konserwatorska z 1981 r.			

21. Akta archiwalne (rodzaj akt, numer i miejsce przechowywania)

p. karta zbiorcza

Kartografia /wybór/

Plan zabudowy Rynku krakowskiego z 1787 r., D. Pucek
/wg S. Tomkiewicz, Kołłątajowski plan Krakowa z r.
1785 i Plan Rynku Krakowskiego z r. 1787 /Rocznik
Krakowski IX, 1907/

22. Bibliografia

p. karta zbiorcza

W. Grabski, Średniowieczne przedproża domów krakowskich
/Biuletyn Krakowski, t. II. 1960/

A. Sternschuss, Godła domów krakowskich /Rocznik Krakow-
wski II, 1899/

23. Źródła ikonograficzne i fotografie (rodzaj, miejsce przechowywania, sygnatury)

Widok Rynku z Pałacu Spiskiego, rys. Ł. Kozakiewicza,
ok. 1825 r. Archiwum Państwowe w Krakowie, Teka
Grabowskiego B 25

Widok pn.-wsch. części Rynku, obraz olejny M. Zaleski-
kiego, 1843 r., MHmK, sygn. 207/III

Widok pn.-wsch. części Rynku, obraz olejny T. Piąt-
kowskiego, 1837 r., Muzeum Historyczne m. Krakowa,
sygn. 594/II

Widok fragmentu fasady, obraz olejny K. Bąkowskiego,
1916 r., MHmK, sygn. 2459/III

Widok kamiennej rzeźby na fasadzie, fot. T. Kriegera,
1898 r. APK, sygn. AIII/677

24. Uwagi różne

25. Wypełnił

Waldemar Komorowski

imię i nazwisko

data 1988.10.

26. Sprawdził

imię i nazwisko

data

27. Załączniki

1. Miejscowość KRAKÓW	2. Obiekt (nazwa jak w karcie) BUDYNEK FRONTOWY w zespole domu mieszkalnego Kamienica "Bełzowska" i "Betmanowska"	3. Zawartość wkładki (nazwa obiektu lub materiału uzupełniającego) ciąg dalszy punktów 12, 13 i 18; 3 fotografie
--------------------------	--	---

12. Remonty ok. 1688 r. /prace konserwacyjne i nowe wyposażenie/, 1771 r. i przed 1840 r. /prace konstrukcyjne/. Ok. 1781 r. nowa, klasycystyczna fasada.

Po 1841 r. scalenie budynków: połączenie funkcjonalne /zmiana systemu komunikacji - likwidacja sieni i schodów budynku wsch./, wyrównanie poziomów, założenie sklepień na parterze, wprowadzenie nowej dekoracji na fasadę. W łączniku budowa schodów. Ok. 1932 i 1944 r. drobne remonty modernizacyjne.

13. odpowiednimi atrybutami, oraz monogramem WK. W skrajnych polach attyki tonda z głowami Meduz.

Elewacja tylna d. budynku wsch. czterokondygnacyjna, dwuosiowa z trójkondygnacyjnym, sklepionym, arkadowym gankiem; na II p. dach na słupach drewnianych. Ganek późnorenesansowy, z zachowanymi kolumnami na parterze i I p.; balustrada z poł. XIX w.

Elewacja tylna d. budynku zach. czterokondygnacyjna, symetryczna, trójosiowa. Bezstylowa. Bez podziałów architektonicznych i dekoracji.

Elewacja łącznika czterokondygnacyjna, niesymetryczna, trójosiowa. Bezstylowa. ~~Rxxxxxxxxxxxxx~~ W pn. części na I i II p. ganki drewniane, łączące się z gankami oficyny.

Wnętrza i wyposażenie. Mimo akcji scalającej, przeprowadzonej w XIX w., wnętrza obydwu budynków zachowały duży stopień autonomii; widoczne jest to szczególnie w piwnicach, w zasadzie nie połączonych. W piwnicach pięć kamiennych portali, fazowych i profilowanych, gotyckich i późnogotyckich, XIV-XV w. Na parterze układ wnętrza nowożytny z wyraźną fazą dziesiętnastowieczną /sklepienia/. Wszystkie pomieszczenia w d. budynku wsch. adaptowane na sklepy, włącznie z d. sienią /wynik eliminacji komunikacji/. W d. izbie tylnej sklepienie żebrowe, gotyckie, XV w.; także kamienne obramienie okna, profilowane, gotycko-renesansowe, pocz. XVI w., zniszczone. Pomieszczenia pięter, zajęte bez wyjątku na mieszkania, wykazują większy stopień unifikacji. Pozornie przypadkowy ich układ jest wynikiem wielofazowości. W większości otworów drzwiowych zachowana stara stolarka, poł. XIX-pocz. XX w., o różnorodnej konstrukcji i dekoracji. W otworach okiennych stolarka z 2 poł. XIX w.; w fasadzie z bogato zdobionymi szpaletami. Dwa zabytkowe piece.

Łącznik na wszystkich kondygnacjach stanowi zaplecze pomieszczeń frontowych.

Instalacje. Elektryczna, wodno-kanalizacyjna, gazowa, ogrzewcza.

18. I. Płuska, M. Paciorek, Dokumentacja opisowa i fotograficzna konserwacji gotyckiej płyty kamiennej - godła domu Rynek Główny 44, Zakłady Artystyczno-Badawcze ASP, 1974
I. Płuska, M. Paciorek, K. Biliński, T. Majewski, Z. Ważydrąg, Dokumentacja opisowa i fotograficzna płaskorzeźb elewacyjnych fasady, ZAB ASP, 1974
H. Gujda, Sprawozdanie z przeprowadzonych prac badawczo-odkrywkowych w pomieszczeniach parterowych kamienicy w Rynku Głównym nr 44 w Krakowie, 1983

Wkładkę założył: Waldemar Komorowski, 1988.10
(imię, nazwisko, data)

Miejsce przechowywania negatywów: Prac. Fot. PP PKZ Q/Kraków

Wzór ODZ 1978 r.



brama do sieni w wejściu z
Rynku Gł.



środkowa partia fasady między parterem
a I p. z płaskorzeźbą "Głowa św. Jana
na misie"



elevacja tylna d. budynku wsch.
i fragment wsch. muru graniczne-
go

1. Miejscowość

KRAKÓW

2. Obiekt (nazwa jak w karcie)

BUDYNEK FRONTOWY w zespole
domu mieszkalnego Kamie-
nica "Bełzowska" i "Bet-
manowska"

3. Zawartość wkładki (nazwa obiektu lub materiału uzupełniającego)

9 zdjęć



kolumna na parterze murowanych ganków przy elewacji tylnej d. budynku wsch.; z lewej zamurowany portal d. wyjścia z przechodu, z prawej okno d. izby tylnej



sklepienie i głowica kolumny na parterze ganków, widok od zach.



sklepienie i kolumna na I p. ganków, widok od pn.-wsch.



dolna część elewacji tylnej d. budynku zach.; z prawej wyjście z sieni

Wkładkę założył: Waldemar Komorowski, 1988.10

(imię, nazwisko, data)

Miejsce przechowywania negatywów: Prac. Fot. PP PKZ O/Kraków

Wzór ODZ 1978 r.



górna część zamurowanego portalu z
kratą w komorze piwnicznej w trak-
cie tylnym d. budynku wsch.



nadproże portalu w pn. ↑
ścianie traktowej w piw-
nicach d. budynku zach.



portal w ścianie traktowej
w piwnicach d. budynku wsch.,
widok od pn.



← sklepienie nad pomieszcze-
niem w traktie tylnym par-
teru w d. budynku wsch.
/d. izba tylna/, widok od
pd.-wsch.

→ sklepienie nad pomieszcze-
niem w traktie frontowym
parteru w d. budynku zach.,
widok od pn.-wsch.



1. Miejscowość

KRAKÓW

2. Obiekt (nazwa jak w karcie)

BUDYNEK FRONTOWY w zespole domu mieszkalnego Kamienica "Bełzowska" i "Bełmanowska"

3. Zawartość wkładki (nazwa obiektu lub materiału uzupełniającego)

8 zdjęć



sklepienie nad помещением в тракcie
tylnym parteru d. budynku zach., widok
od pd.-zach.



Sklepienie nad pn. częścią
sieni /d. przechodem d. bu-
dynku zach.// widok od pd.



wejście z sieni do głównej
klatki schodowej, widok od
strony sieni

Wkładkę założył: Waldemar Komorowski 1988.10.
(imię, nazwisko, data)

Miejsce przechowywania negatywów: Prac. Fot. PP PKZ O/Kraków

Wzór ODZ 1978 r.



wejście z sieni do głównej
klatki schodowej, widok od
strony schodów



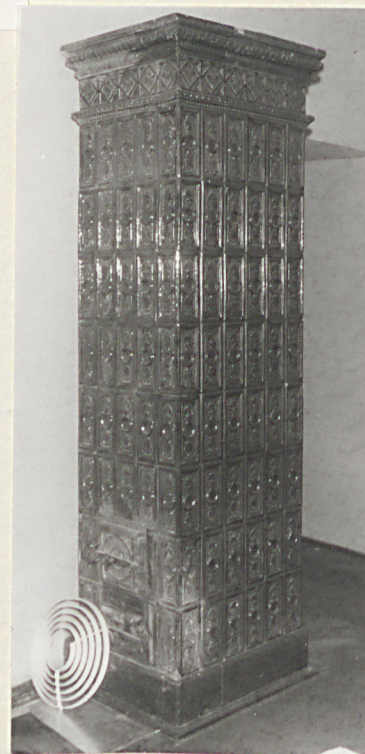
schody w gł. klatce
schodowej, widok z góry



drzwi w przejściu z po-
mieszczenia traktu tylne-
go I p. budynku wsch. od
łącznika /d. oficyna bocz-
na/



drzwi w wejściu z klatki
schodowej do pomieszczenia
na I p.

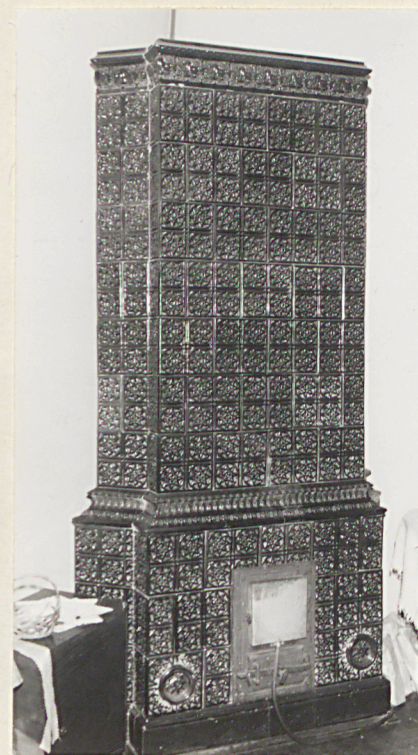


piec w pomieszczeniu we
wsch. części traktu fron-
towego I p. d. budynku
wsch.

1. Miejscowość	2. Obiekt (nazwa jak w karcie)	3. Zawartość wkładki (nazwa obiektu lub materiału uzupełniającego)
KRAKÓW	BUDYNEK FRONTOWY w zespole domu mieszkalnego Karmienia "Bełzowska" i "Bełmanowska"	2 zdjęcia



drzwi w ścianie traktowej w zach. części II p. d. budynku wsch., widok od pn.



piec w pomieszczeniu we wsch. części traktu frontowego II p. d. budynku zach.

Wkładkę założył: Waldemar Komorowski, 1988, 10
(imię, nazwisko, data)

Miejsce przechowywania negatywów: Prac. Fot. PPPKZ O/ Kraków