

14562

1. Obiekt

DOM MIESZKALNY / KAMIENICA Z OFICYNĄ/

2. Czas powstania

1907r.

3. Miejscowość

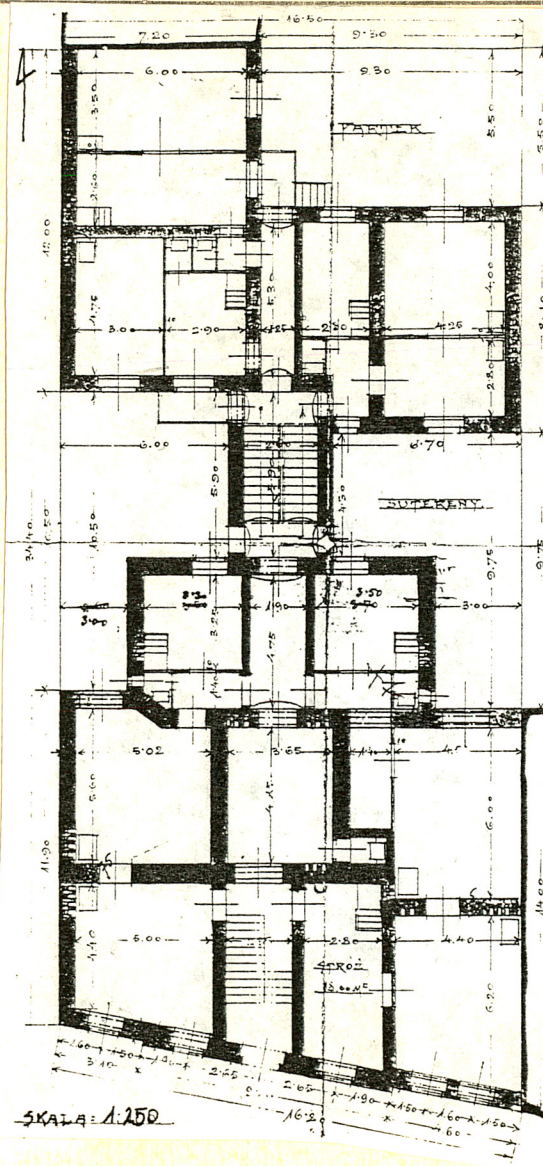
KRAKÓW

11. Zdjęcia, plan sytuacyjny, rzuty



autor zdjęć
data wykonania
miejsce przechowywania negatywów

Tadeusz Szklarczyk
15 11 1992
u autora



4. Adres

ul. ZYBLIKIEWICZA 11

nr hipoteczny 91

5. Przynależność administracyjna

dz. Śródmieście
województwo

gmina

6. Poprzednie nazwy miejscowości

Kraków

7. Przynależność administracyjna
przed 1.VI.1975

województwo

powiat

8. Właściciel i jego adres Krystyn Ratajczak,
Kraków, ul. Zybkiewicza 11/1; Doro-
ta Dejmek-Ratajczak, Kraków, ul. Zy-
blikiewicza 11/1; i inni -cd.poz.
w załączeniu

9. Użytkownik i jego adres
mieszkańcy, właściciele i lokatorzy,

10. Rejestr zabytków

Nr.

A-941

data

9.02.1993

12. Autorzy, historia obiektu, określenia stylu.

Kamienica wzniesiona została w 1907r. w stylu modernistyczno-secesyjnym wg. planów Henryka Lamensdorfa dla Psachii Müllera.

Budynek wzn. w latach wielkiego ruchu budowlanego na przełomie XIX i XXw., poza linią Plant /w obrębie tzw. II obwodnicy/ w dzielnicy Wesoła, przy ul. Zyplikiewicza, wytyczonej w 1898r., prosto padłej do nasypu kolejowego z 1855r./

Wybudowany został on obok posesji Edwarda Smiechowskiego, Kopla i Elki Grünwaldów oraz Seweryna i Amelii Ryszkowskich.

W roku 1907 uzyskano zgodę władz miejskich na urządzenie pracowni malarskiej na poddaszu od strony frontowej budynku. W tym też roku zbudowano kanał ściekowy i połączono z kanalizacją miejską.

W 1925r. właścicielem budynku był Mojżesz Wortsman. Od 1952r. w posiadaniu Jana i Julianny Gdula.

13. Opis (sytuacja, materiał i konstrukcja, rzut, bryła, elewacje, dach, wnętrze wyposażenie, instalacje)

Sytuacja. Kamienica wraz z oficyną zajmuje działkę zbliżoną w kształcie do trapezu. Usytuowana jest w zwartej pierzei ul. Zyplikiewicza, w obrębie tzw. II obwodnicy, w kwartale zabudowy ograniczonym od wsch. nasypem kolejowym, od pld. - ul. Wielopole, od zach. - ul. Westerplatte, od pñ. - ul. Kopernika. W odl. ok. 300m gmach Poczty Gł. Materiał i konstrukcja. Murowana, częściowo potynkowana, częściowo pokryta cegłą glazurowaną, z detalem archit. ukształtowanym w tynku i stiuku.

W piwnicach stropy żelbetowe, w pomieszczeniach sufity żelbetowe i drewniane.

Wieżba dachowa drewniana konstrukcji słupowo-stolcowej. Dach pokryty papą.

Posadzki ceramiczne, parkiety, podłogi, wylewki cementowe.

Klatka schodowa w budynku gł. 2-biegowa, z metalowymi balustradami; podobna w oficynie.

Drzwi dwuskrzydłowe i jednoskrzydłowe, płycinowe, profilowane, przeszkłone. Okna prostokątne, skrzynkowe, 2-osiove, 3-polowe, 3-skrzydłowe, ze ślęmieniem oraz 3-osiove, 6-polowe, 6-skrzydłowe, prostokątne oraz zamknięte łukiem.

Rzut. Kamienica na rzucie zbliżonym do trapezu, z ryzalitem od str. podwórza, połączona pionem klatek schodowych na rzucie kwadratu z oficyną na rzucie litery "L".

W budynku gł. 4-osiovy, 2-traktowy układ wnętrz, ryzalit 3-osiovy, 1-traktowy, w oficynie 4-osiovy, 1-traktowy układ wnętrz. W osi gł. części frontowej budynku oraz w oficynie klatki schodowe połączone z korytarzem przelotowym.

Bryła. Kamienica 2-piętrowa, z suterrenami, z poddaszem; oficyny 2 p. na zróżnicowanym poziomie względem budynku frontowego, przykryta dachem dwuspadowym ze świetlikiem wyniesionym ponad kalenicę dachu, dachy klatki schodowej i oficyny w zasadzie dwuspadowe. Od podwórza, przy elewacji tylnej budynku gł. i przy oficynach-ganki z metalowymi balustradami /na wys. 1 i 2-go piętra/.

Elewacje. Fasada 3-kond., z suterrenami i poddaszem, 6-osiova, z 3-osiowym pseudoryzalitem pośrodku, zamkniętym łukiem odcinkowym, z otworem wejściowym. W dekoracji fasady wykorzystano efekt potynkowanych płaszczyzn, glazurowanej cegły i dekoracji archit. Akcenty horyzontalne utworzone przez gzymsowanie kordonowe i wieńczące z kostkami/powtórzone w łuku zwieńczenia pseudoryzalitu/, potynkowany pas cokołu /partia suterren/ i pseudoboniowania pasowego w części parteru/ oraz fryzu z motywami owalnych wieńców. Bogata dekoracja por-

<p>14. Kubatura</p> <p>8550m³</p>	<p>15. Powierzchnia użytkowa</p> <p>1600m²</p>	<p>16. Przeznaczenie pierwotne</p> <p>mieszkalne</p>	<p>17. Użytkowanie obecne</p> <p>mieszkalno-biurowe</p>
<p>18. Prace budowlane i konserwatorskie, ich przebieg i dokumentacja</p> <p>1967-9-remont generalny, dobudowanie pionu sanitariatów w oficynie, wykonanie łazienek w suteremie, wymiana instalacji wodociągowych i kanalizacyjnych, konserwacja więźby dachowej i połaci dachowych, odnowienie klatki schodowej, wymiana parkietu</p>		<p>19. Stan zachowania (fundamenty, ściany zewnętrzne, ściany wewnętrzne, sklepienia, stropy, konstrukcje dachowe, pokrycie dachu, wyposażenie i instalacje)</p> <p>ogólnie zaniedbana, zawilgocenia piwnic i parteru, nieszczelny dach, obsunięcie ściany nośnej na styku z kamienicą nr 9, ubytki tynków elewacji, zaniedbania klatek schodowych i korytarzy,</p>	
<p>20. Najpilniejsze postulaty konserwatorskie</p> <p>wymaga wzmocnienia zarysowanej ściany, odwilgocenia i osuszenia murów dln. partii budynków, uzupełnienia tynków elewacji, odczyszczania i pomalowania fasady i elewacji, konserwacji wystroju sieni i klatki schodowej w budynku gł. i oficynie, uporządkowania wnętrza,</p>			

21. Akta archiwalne (rodzaj akt, numer i miejsce przechowywania)

WAP sygn.akt 41

22. Bibliografia

23. Źródła ikonograficzne i fotografie (rodzaj, miejsce przechowywania, sygnatury)

24. Uwagi różne

25. Wypełnił

Janina Dzik

20 10 1992

26. Sprawdził

1. Miejscowość
Kraków

2. Obiekt (nazwa jak w karcie) DOM MIESZ-
KALNY, ul. Zybkiewiczza 11

3. Zawartość wkładki (nazwa obiektu lub materiału uzupełniającego)

cd.poz.8. Dorota i Henryk Siemianowscy, Kraków, ul. Zybkiewiczza 11/17; Andrzej i Halszka Ogińscy, Kraków, ul. Zybkiewiczza 11/7; Kazimierz Stachurski, Kraków, ul. Mogilska 23/40; Jan Gdula, Kraków, ul. Krakowska 13/12; Karolina Ratajczak, Kraków, ul. Wybickiego 3/8; Genowefa Włodek, Słupsk, ul. Podgórna 6/4; Agencja Handlu, Usług i Produkcji "Galax" Spółka z o.o., Kraków, ul. Zybkiewiczza 11/8

cd.poz.13. talu arkadowego, stylizowanego na późnoromański; zamkniętego łukiem pełnym, ujętego profilowaniami i wałkami z dekoracją roślinną/liście i owoce dębu/. Części skrajne i ryzalit /partia pięter/ ujęte rodzajem lizen nawiązujących do tzw. "wielkiego porządku". Okna w profilowanych obramieniach z odcinkami gzymśowania nadokiennego, z płycinami z dekoracyjnymi motywami. W zwieńczeniu, nad łukowato zamkniętymi oknami odpowiednio ukształtowane płyciny z dekoracją roślinną i kartuszem pośrodku.

Elewacje tylne kamienicy i oficyn - potynkowane, z balkonami z metalowymi balustradami.

Wnętrze, wyposażenie. W części frontowej pokoje mieszkalne, w ryzalicie kuchnie i sanitariaty, w oficynie - pomieszczenia mieszkalno-kuchenne. W budynku - stolarka okienna i drzwiowa, płycinowa, profilowana, przeszklona, brama wejściowa 2-skrzydłowa, rzeźbiona/motyw liścia kasztanowca/, z nadświetlem i przeszklonym "Tympanonem", wykładzina posadzkowa, wzorzysta, klatki schodowe z balustradami żeliwnymi, ażurowymi, wyposażenie sieni ze sklepieniem o łuku spłaszczonym, z podziałem pseudopilastrowym i pseudoboniowaniem pasowym.

Instalacje. elektryczna, wodno-kanalizacyjna, ogrzewcza.

Wkładkę założył: Janina Dzik 20 10 1992
(imię, nazwisko, data)

Miejsce przechowywania negatywów: u autora fot.

