

1. Obiekt
Kamienica czynszowa

2. Czas powstania
1889 r.

3. Miejscowość
KRAKOW

11. Zdjęcia, plan sytuacyjny, rzuty

4. Adres

ulica Dr.L.Zamenhofs 10

nr hipoteczny

5. Przynależność administracyjna

województwo m-to Kraków

gmina dzielnica Śródmieście

6. Poprzednie nazwy miejscowości

dawna dzielnica Wesoła

ulica Niecała

7. Przynależność administracyjna
przed 1.VI.1975 r.

województwo m-to Kraków

powiat dzielnica Stare Miasto

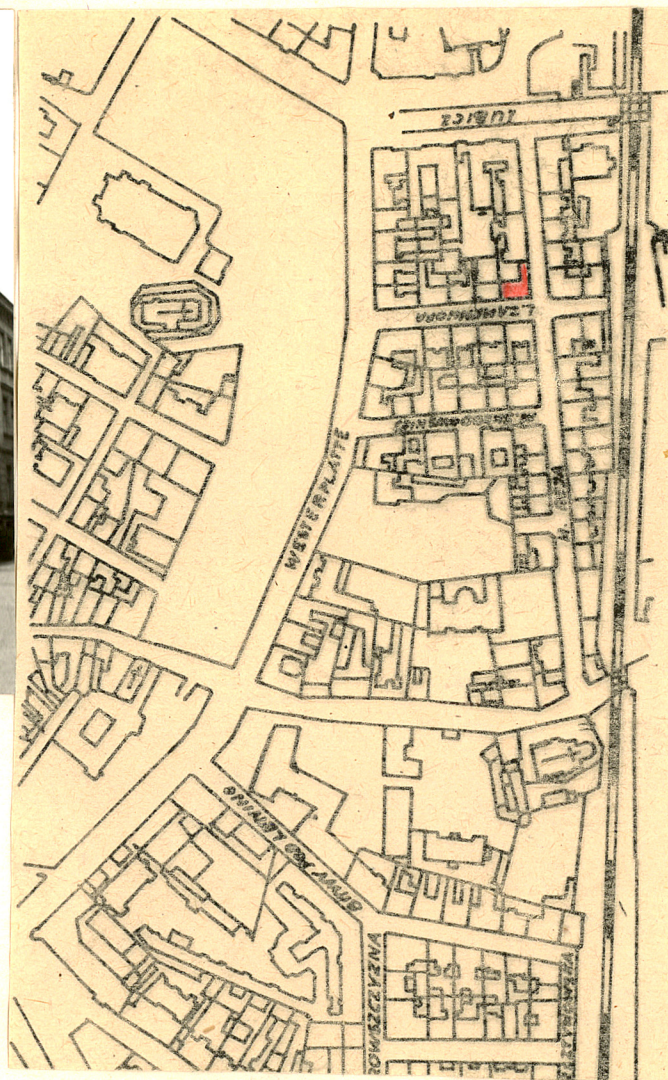
8. Właściciel i jego adres

Przedsiębiorstwo Gospodarki
Mieszkaniowej-Śródmieście
ul.Dietla 64.

9. Użytkownik i jego adres

10. Rejestr zabytków

Nr data



autor zdjęć mgr inż.arch.Jolanta Zwierzyńska
data wykonania 5.XI.1984 r.
miejsce przechowywania negatywów P.K.

12. Autorzy, historia obiektu, określenia stylu.

W roku 1889 Magistrat Stoł.Król.m.Krakowa na gruncie wyn.147 sążni, zezwolił właścicielowi Janowi Łapińskiemu na budowę domu dwupiętrowego na podstawie przedłożonych planów proj.arch.K.Zaremby /?/.

W 1902 r.zaprowadzono w budynku wodociąg domowy,w tym samym roku właściciel uzyskuje zgodę na wybicie okien i drzwi w elewacji wschodniej- proj.wykonał i pracę nadzorował inż.budow.Janusz Rawicz Niedziałkowski.

W 1923 r.administratorem domu zostaje Józef Hamerlak , który po zatwierdzeniu planów inż.Puttermana na rozszerzenie okna sklepowego, wykonuje prace modernizacyjne sklepu.

W 1925r. wprowadzona zostaje do kamienicy instalacja kanalizacji domowej-wdłg.proj.bud.L.Lisowskiego.

W 1934r- właściciel Dr.Kazimierz Łapiński wykonuje prace adaptacyjne w związku z wprowadzeniem łazienek.

Obiekt wzniesiono w stylu historyzmu neoklasycyzującego.

13. Opis (sytuacja, materiał i konstrukcja, rzut, bryła, elewacje, dach wnętrze wyposażenie, instalacje)

Kamienica wzniesiona w dzielnicy Wesoła jako narożna przy ulicy: Dr.L.Zamenhofs i M.Reya / dawniej Niecałej i Radziwiłłowskiej / na działce prostokątnej o wym.19 x 26 m, na rzucie odwróconej litery L. Przy czym główny trzon budynku od str.ul.L.Zamenhofs ,dwutraktowy,pięcio-osiowy z sienią przelotową przenosi jednocześnie podstawowe zadania funkcjonalne,dostawione do tego trzonu skrzydło spełnia rolę jednotraktowej oficyny otwartej ku podwórku, z oddzielną klatką schodową.Budynek przewidziano na cele mieszkanie, przeznaczając jednak prawy narożnik na funkcje handlowe.Z sieni po lewej stronie w drugim trakcie umieszczono główną klatkę schodową oraz jedno mieszkanie obecnie wykorzystywane na cele biura Spółdzielni Rzemieślniczej.Po stronie prawej bezpośrednio z sieni znajduje się drugie wejście do sklepu. Po pracach adaptacyjnych , pomieszczenia na I i II-piętrze w całości wykorzystywane są na cele mieszkalne.

Kamienica wzniesiona jest z cegły, tynkowana.

Elewacja od strony ulicy L.Zamenhofs niesymetryczna,z wyodrębnioną środkową partią : w której umieszczono główny portal wejściowy flankowany po bokach oknami,ponad drzwiami ,w ich osi na I i II piętrze umieszczono balkony z ażurową żelazną balustradą, okna na I-piętrze umieszczone w opaskach , w środkowej części - po obu stronach balkonu otrzymały dodatkowo trójkątne naczółki. Ryzalit zamyka ponad gzymsem niski szczyt-attyka schodkowy.

Elewacja od strony ul.M.Reya niesymetryczna- 8-osiowa,trzy pierwsze osie wyznaczone rytmem okien : dwie pierwsze osie -tworzą okna ślepe , następnie dwie osie okien ponad otworami okna i drzwi sklepu w parterze oraz trzy osie okien ślepych, końcowa część elewacji zawiera jedno okno półkoliście zamknięte - ślepe na wysokość dwóch kondygnacji.Ponad gzymsem attyka : podkreślająca i nawiązująca do kształtu dachu, w części ponad trzema skrajnymi osiami to rodzaj tympanonu , dalej ścianka kolankowa podzielona płycinami.

14. Kubatura 5000m ³	15. Powierzchnia użytkowa 690 m ²	16. Przeznaczenie pierwotne mieszkalno-usługowe	17. Użytkowanie obecne mieszkalno-usługowe
18. Prace budowlane i konserwatorskie, ich przebieg i dokumentacja 1. Wprowadzenie wodociągu domowego - 1902r. 2. Zmiany aranżacji wnętrz - wybicie okien w elewacji schodniej - 1902 r. 3. Poszerzenie okna wystawowego sklepu - 1925 r. prace aranżacyjne sklepu. 4. Wprowadzenie kanalizacji domowej. - 1925 r. 5. Budowa łazienek - 1934r.		19. Stan zachowania (fundamenty, ściany zewnętrzne, ściany wewnętrzne, sklepienia, stropy konstrukcje dachowe, pokrycie dachu, wyposażenie i instalacje) Stan zachowania dość dobry, obiekt wymaga remontu bieżącego / wyposażenie budynku: aktualnie posiada instalacje: Wod.-kan, elektryczną, ogrzewanie piecowe /	
20. Najpilniejsze postulaty konserwatorskie			

21. Akta archiwalne (rodzaj akt, numer i miejsce przechowywania)

A.B.M. fasc. 1024 , l.s.170 Dz.VI.- Woj.Archiw.Państw.
Kraków, ul.Lubicz 25

23. Źródła ikonograficzne i fotografie (rodzaj, miejsce przechowywania, sygnatury)

- 1.Plany facjaty oraz wybicia drzwi i okien w realn.
1.sp.170 Dz.VI ,w 1902 r. wyk.Janusz Rawicz Niedziałkowski, Rządowo upoważniony Inżynier Budowy w Krakowie
 - 2.Plany na rozszerzenie okna sklepowego, wyk.Inż.Putterman kierownik budowy 19.X.1925
 - 3.Plany na zbudowanie kanalizacji domowej- wyk.Budowniczy Ludwik Lisowski
- Woj.Archiw. Państw. Kraków - ul. Lubicz 25

22. Bibliografia

24. Uwagi różne

25. Wypełnił

mgr inż.arch.J.Zwierzyńska
imię i nazwisko

data 15.XI.1984 r.

26. Sprawdził

imię i nazwisko

data

27. Załączniki

1. Miejscowość

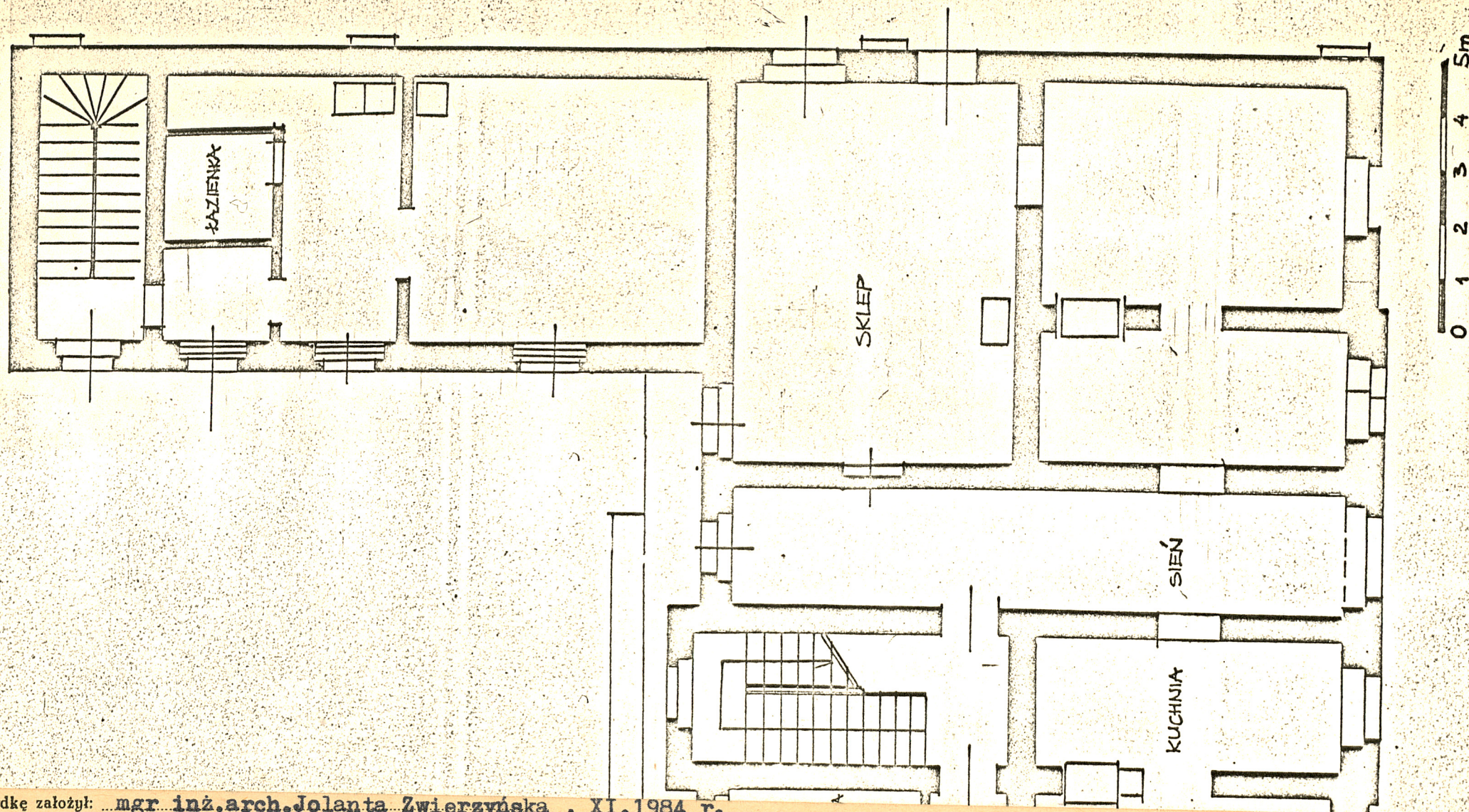
KRAKÓW

2. Obiekt (nazwa jak w karcie)

Kamienica mieszczańska
ul. L. Zamenhofs 10 / M. Reya 25.

3. Zawartość wkładki (nazwa obiektu lub materiału uzupełniającego)

Rzut parteru / skala 1 : 100 / .

Wkładkę założył: mgr inż. arch. Jolanta Zwierzyńska, XI.1984 r.
(imię, nazwisko, data)

Miejsce przechowywania negatywów:

Wzór ODZ 1978 r.

1. Miejscowość

KRAKÓW

2. Obiekt (nazwa jak w karcie)

Kamienica mieszcząska

ul. L. Zamenhofs 10 / M. Reya 25.

3. Zawartość wkładki (nazwa obiektu lub materiału uzupełniającego)

Rzut parteru / skala 1 : 100 / .

