

1579/31/7/0

14667

1. Obiekt

TWIERDZA KRAKÓW, Fort nr 48a "Mistrzejowice"
1 Karta zbiorcza

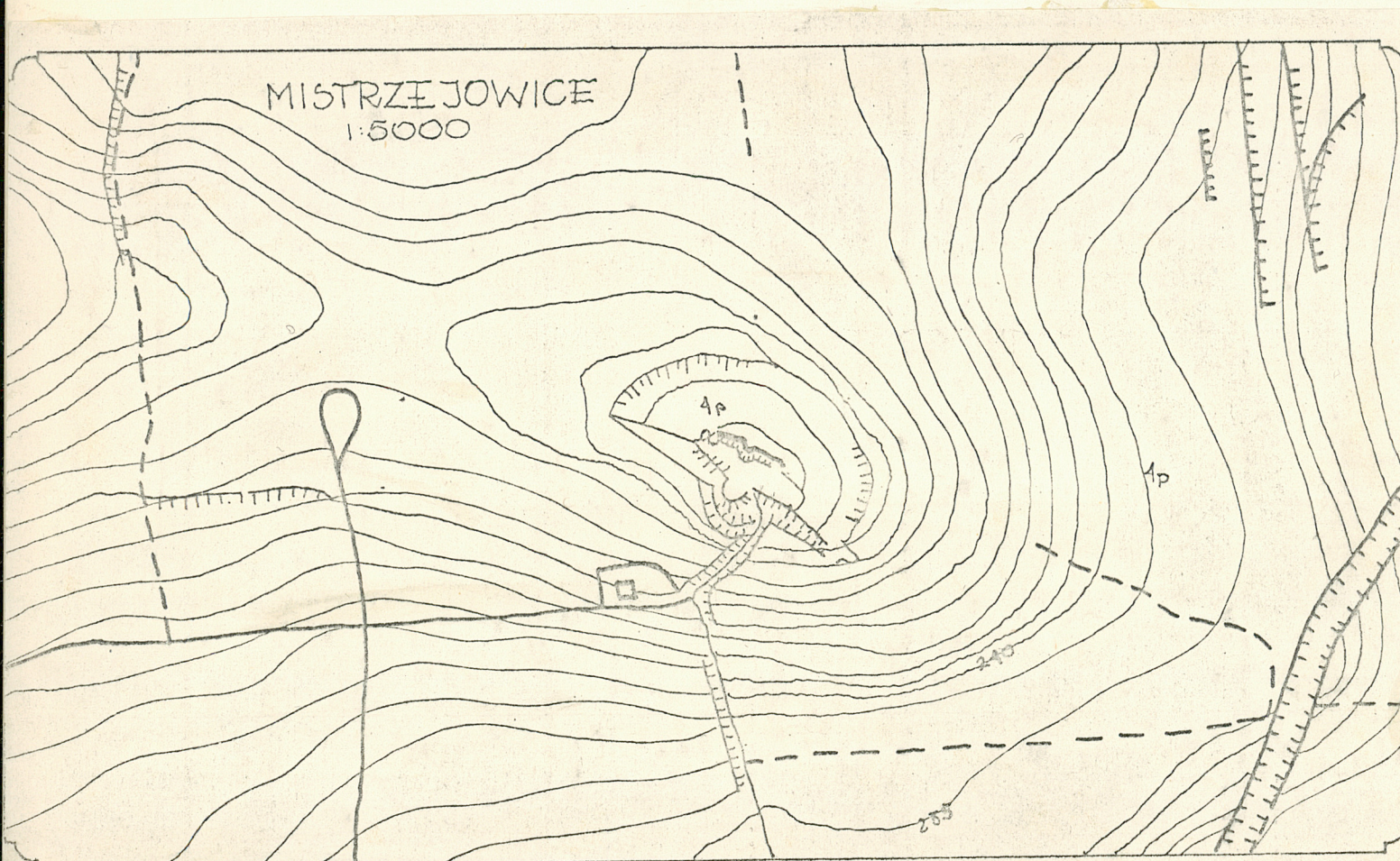
2. Czas powstania

1896-98

3. Miejscowość

Mistrzejowice

11. Zdjęcia, plan sytuacyjny, rzuty



4. Adres

nr hipoteczny

5. Przynależność administracyjna

województwo miasto Kraków

gmina

6. Poprzednie nazwy miejscowości

Mistrzejowice

7. Przynależność administracyjna
przed 1.VI.1975

województwo miasto Kraków

powiat

8. Właściciel i jego adres

nie ma

9. Użytkownik i jego adres

nie ma

10. Rejestr zabytków

Nr

A/90/M

data

11.05.2007

autor zdjęć

data wykonania

miejsce przechowywania negatywów

Wojciech Pietkun

listopad 1983

a autora

12. Autorzy, historia obiektu, określenia stylu.

Obiekt wzniesiony został w latach 1896-98. W okresie modernizacji twierdzy, stanowił on wypełnienie międzypola w V grupie warownej.

Autorem projektu tego fortu, jak też innych z tego czasu mógł być Brunner.

Obiekt jest tym samym małym fortem międzypolowym, odmiany pańcernej.

Zbudowany w stylu prostego funkcjonalizmu fortecznego z elementami klasycyzującymi.

Fort obsadzony przez Austriaków w czasie I wojny światowej nie odegrał większej roli w działaniach wojennych.

W okresie międzywojennym należał do Obszaru Warownego "Kraków".

Po II wojnie światowej należał do Wojskowego Zarządu Kwaterunkowego.

Od roku 1975 nie ma użytkownika.

13. Opis (sytuacja, materiał i konstrukcja, rzut, bryła, elewacje, dach, wnętrze wyposażenie, instalacje)

Koszary, kojec szyjowy i dzieła ziemne składają się na fort nr 48a "Mistrzejowice".

Fort ten podobnie jak Batowice i Bibice stanowił wypełnienie międzypola w V grupie warownej, stworzyły one zarazem jakgdyby nowy system obrony.

Fort "Mistrzejowice" był jednym z dzieł strzegących gościńca warszawskiego, a właściwie eliminujących możliwość ominięcia tego gościńca jarami.

Fort wzniesiono na charakterystycznym narysie półkolistym, zamkniętym od wewnętrznej strony blokiem koszar szyjowych. Stanowiska strzelnicze na tarasie koszar pokrywały ostrzałem spłaszczony stok i uformowane na kształt równi pochyłej przedpole.

Przed koszarą, we wnętrzu fortu mieści się dziedziniec osłonięty wałem, z ziemną bastieją przy bramie wzmocnionej małym kojcem szyjowym.

Fort nie posiadał tradytorów ani kaponier, które były zbędne wobec zastosowania tu reguły "spłaszczonego stoku". Zachowała się piękna zielenie, głównie grochodrzew na terenie fortu i kasztanowce przy drodze dojazdowej.

Droga wchodzi na plac broni przecinając jeden bok ziemnej bastei.

Koszary jak i kojec szyjowy mają ściany wykonane z cegły żendrówki, stropy natomiast są żelbetowe.

Fort stanowi w tej chwili teren rekreacyjny dla otaczającego go osiedla mieszkaniowego, jednak nie jest odpowiednio zagospodarowany.

<p>14. Kubatura</p> <p>1465 m³</p>	<p>15. Powierzchnia użytkowa</p> <p>573 m²</p>	<p>16. Przeznaczenie pierwotne</p> <p>Mały fort międzypolowy, pancerny nr 48a-Twierdzy Kraków.</p>	<p>17. Użytkowanie obecne</p> <p>Nieużytkowany</p>
<p>18. Prace budowlane i konserwatorskie, ich przebieg i dokumentacja</p> <p>Jedyne prace budowlane jakie były tu prowadzone, to zamurowanie djsć do wież pancernych i rozmontowanie ich w koszarach.</p> <hr/> <p>20. Najpilniejsze postulaty konserwatorskie</p> <ol style="list-style-type: none"> 1. Oгородzenie i zabezpieczenie terenu fortu. 2. Wstawienie stolarki w koszarach. 3. Przeprowadzenie dokładnych pomiarów i ekspertyzy budowlanej. 4. Ze względu na bliskość osiedla mieszkaniowego można teren fortu adaptować na cele szkolne tzn. oddać pod opiekę harcerzom i przeznaczyć na miejsce zajęć pozaszkolnych. 		<p>19. Stan zachowania (fundamenty, ściany zewnętrzne, ściany wewnętrzne, sklepienia, stropy, konstrukcje dachowe, pokrycie dachu, wyposażenie i instalacje)</p> <p>Fort nr 48a "Mistrzejowice" zachował się w stanie niemal niezmiennym.</p> <p>Pierwotny kształt częściowo utraciły jedynie dzieła ziemne, ale są nadal dobrze czytelne.</p> <p>Teren fortu jest bardzo zarośnięty krzewami głogu i tarniny, grochodzewem i kasztanowcami/droga/.</p> <p>Koszary zachowały się w dość dobrym stanie poza stropami między parterem a pierwszą kondygnacją.</p> <p>Brak stolarki okiennej i częściowo drzwiowej, zachowały się natomiast kraty w oknach.</p> <p>Kojec szyjowy zachował się w stanie niemal nie zmienionym, tylko drzwi zostały wyrwane i wepchnięte do środka.</p> <p>Nie zachowała się brama główna, pozostały po niej jedynie ślady okuć na ścianach kojca i niewielkie żelazne elementy w drodze.</p> <p>Nasyp ziemnej bastei w okolicach bramy uległ częściowemu zatarciu.</p>	

21. Akta archiwalne (rodzaj akt, numer i miejsce przechowywania)

22. Bibliografia

J. Bogdanowski; "Warownie i zieleń twierdzy Kraków"
wyd. literackie KRAKÓW 1979

J. Bogdanowski; Wypisy z kartoteki Zabytków Twierdzy
Kraków.

23. Źródła ikonograficzne i fotografie (rodzaj, miejsce przechowywania, sygnatury)

Negatywy fotografii przechowywane u autora .

24. Uwagi różne

25. Wypełnił

Marzanna Gałka

Marzanna Gałka

26. Sprawdził

Prof. dr hab. arch.
Janusz Bogdanowski

Mgr arch.

Miroslaw HOLEWINSKI

Cholewa

1. Miejscowość

Mistrzejowice

2. Obiekt (nazwa tak w karcie)

TWIERDZA KRAKÓW. Fort nr 48a

3. Zawartość wkładki (nazwa obiektu lub materiału uzupełniającego)

"Mistrzejowice" Karta zbiorcza

Rzut fortu

Wkładkę założył: Marzanna Gałka, sierpień 1984 r.

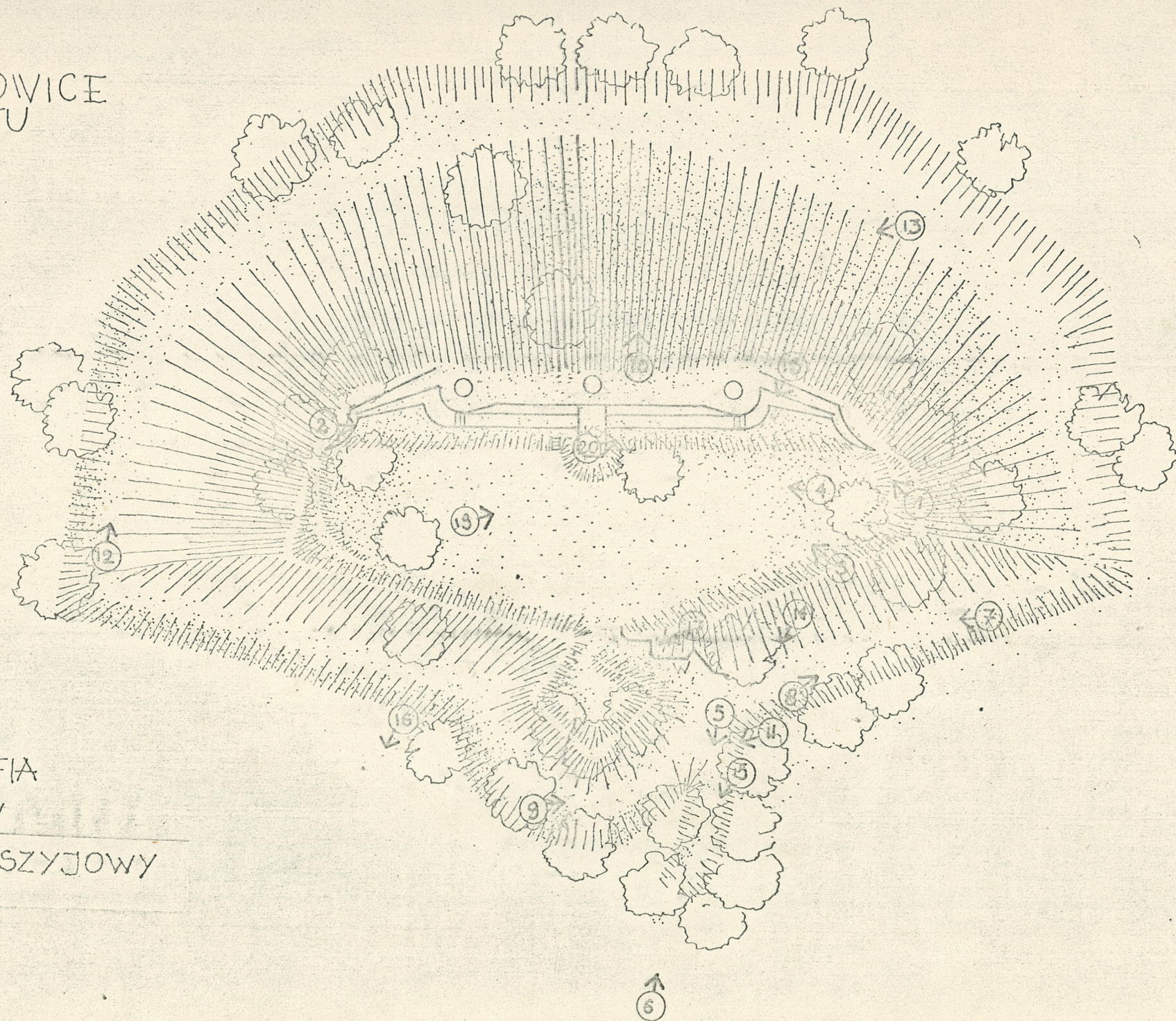
(imię, nazwisko, data)

Miejsce przechowywania negatywów: u autora fotografii

Jedn. Wyd. Akcyd. Olsztyn zam. 1294/5/78
GZGraf. ZP. Ostróda zam. 1442 z. 2000

44-6r ODZ 1978 r.

MISTRZEJOWICE RZUT FORTU



↗ N FOTOGRAFIA

KS - KOSZARY

W - KOJEC SZYJOWY

1. Miejscowość

Mistrzejowice

2. Obiekt (nazwa, jak w karcie)

TWIERDZA KRAKÓW. Fort nr 48a
"Mistrzejowice" Karta zbiorcza

3. Zawartość wkładki (nazwa obiektu lub materiału uzupełniającego)

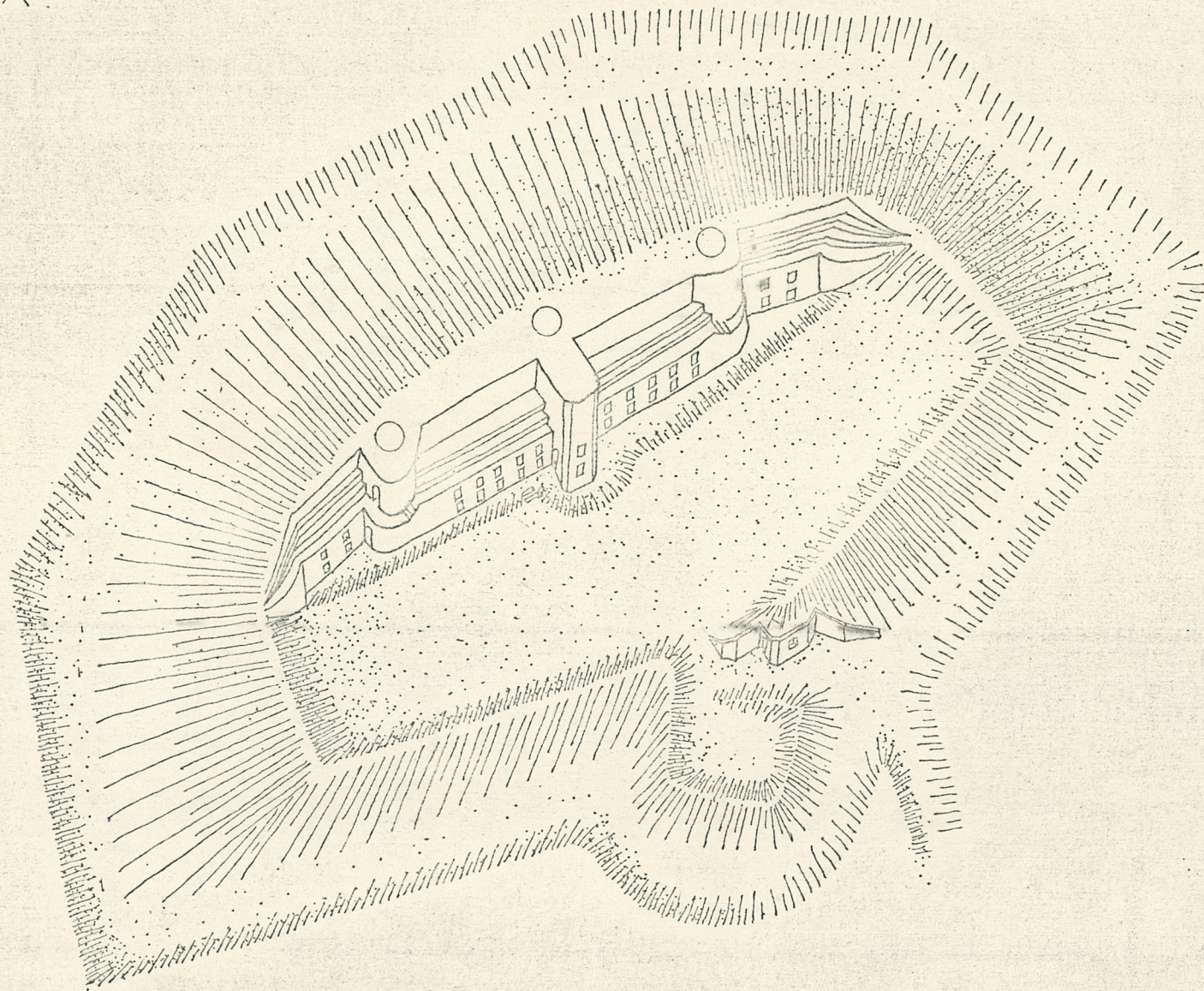
Aksonometria fortu

Wkładkę założył: Marzanna Gałka, sierpień 1984 r.

(imię, nazwisko, data)

Miejsce przechowywania negatywów: u autora fotografiiJedn. Wyd. Akcyd. Olsztyn zam. 1296/5/78
GZGraf. ZP. Ostroda zam. 1042 z. 20000

MISTRZEWICE
AKSONOMETRIA



1. Miejscowość

Mistrzejowice

2. Obiekt (nazwa i lok. w bryle)

TWIERDZA KRAKÓW. Fort nr 48a

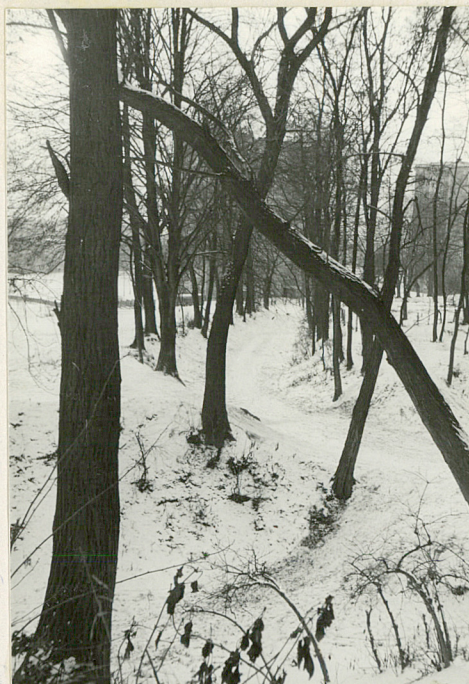
"Mistrzejowice" Karta zbiorcza

3. Zawartość wkładki (nazwa obiektu lub materiału uzupełniającego)

Fotografie



Nr 12. Wały ziemne w okolicy bastii.



14. Droga do fortu widziana z wału.



13. Spłaszczony stok przedpola.

Wkładkę złożył: Marzanna Gałka, sierpień 1984r.

(imię, nazwisko, data)

Miejsce przechowywania negatywów: u autora fotografii

Jedn. Wyd. Akcyd. Olsztyn zam. 1294/5/78
Gł. Graf. IP. Olsztyn zam. 1044 z 20000



18. Dziedziniec, widok z tarasu koszar.



15. Droga do fortu.



19. Dziedziniec i fragment koszar
widok z wału.



16. Widok z wału-przeciwstok.



20. Koszary, galeria strzelnicza.

1. Miejscowość

Mistrzejowice

2. Obiekt (nazwa jak w karcie)

TWIERDZA KRAKÓW. Fort nr 48a
"Mistrzejowice" Karta zbiorcza

3. Zawartość wkładki (nazwa obiektu lub materiału uzupełniającego)

Fotografie



Nr1. Widok z wału na koszary.



2. Galeria strzelnicza koszar
widziana z wału.



3. Widok na koszary i dziedziniec.

Wkładkę złożył: Marzanna Gałka, sierpień 1984 r.

(imię, nazwisko, data)

Miejsce przechowywania negatywów: u autora fotografii

Jedn. Wyd. Akcyd. Olsztyn zam. 1299/5/78
GZGraf. ZP. Olsztyn zam. 1848 z 29000



Nr5. Droga ,widok z fortu.



6. Droga dojazdowa do fortu.



17. Zienna basteja przy wejściu do fortu, widok z wału.



8. Stoki wałów fortu.



11. Stoki wałów fortu

