

1. Obiekt

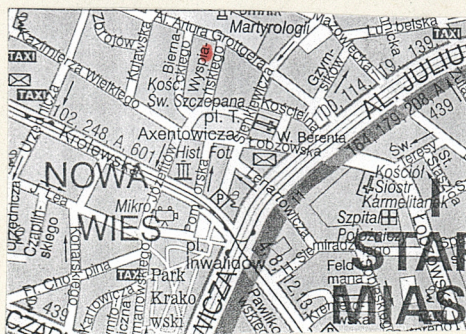
DOM MIESZKALNY - WILLA, UL. WYSPIAŃSKIEGO 11

2. Czas powstania
1921 r.

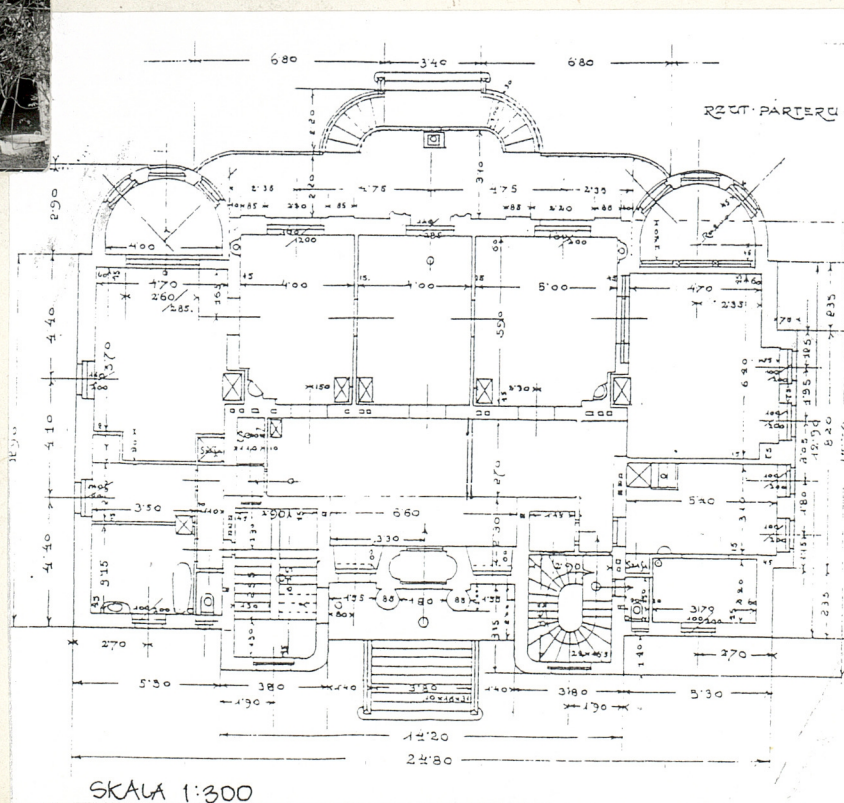
3. Miejscowość

K R A K Ó W

11. Zdjęcia, plan sytuacyjny, rzuty



autor zdjęć Irena Palca
data wykonania październik 1998r.
miejsce przechowywania negatywów u autora



4. Adres

UL. WYSPIAŃSKIEGO 11

nr hipoteczny

5. Przynależność administracyjna

województwo

gmina dz. Krowodrza

6. Poprzednie nazwy miejscowości

7. Przynależność administracyjna
przed 1. VI. 1975 r.

województwo

powiat dz. Nowa Wieś

8. Właściciel i jego adres

9. Użytkownik i jego adres

J. W.

10. Rejestr zabytków

A-1066

31.10.1997r

Nr data

12. Autorzy, historia obiektu, określenia stylu.

Willa została zbudowana w roku 1921 dla dra Leopolda

Macharskiego, według projektu architekta W. Krzyżanowskiego.

Projekt ten został zatwierdzony w lipcu 1921r. W tym samym roku zatwierdzono plan na zbudowanie kanalizacji domowej. W maju 1922 roku zatwierdzono plany budowy wodociągu.

Willa powstała na dawnych gruntach pofortecznych, które właściciel realności wykupił od gminy miasta. W tym czasie nazwa ulicy brzmiała Łęczycka.

Dr Leopold Macharski był właścicielem firmy A. Hawełka.

Willa o cechach uproszczonego klasycyzmu.

13. Opis (sytuacja, materiał i konstrukcja, rzut, bryła, elewacje, dach, wnętrza, wyposażenie, instalacje)

Sytuacja. Budynek położony przy ul. Wyspiańskiego, na obszarze o wolnostojącej zabudowie. Usytuowany na głębokiej, zbliżonej do prostokąta działce, na początku jej długości, zwrócony elewacją frontową na południe. Pozostałą część działki zajmuje ogród. Posesja ogrodzona jest metalową siatką na muryrowanych i tynkowanych słupach, dostępna bramą od strony zachodniej.

Materiał, konstrukcja, technika. Budynek murywany z cegły, tynkowany. Detal architektoniczny ukształtowany w stiuku i kamieniu. Stropy drewniane z tynkowymi sufitami, w niektórych pomieszczeniach z fasetami. Wiązanie dachowe drewniane o konstrukcji krokwiowo-płatwiowej. Pokrycie dachu wykonane z dachówki. Podłogi drewniane, dębowe, układane w jodełkę. W kilku pomieszczeniach posadzka ceramiczna z dwubarwnych, bordowo-czarnych rombów. W pomieszczeniach sanitarnych posadzka ceramiczna. Na strychu posadzka ceglana. Schody zewnętrzne z ogrodu o konstrukcji murywanej. Dwie klatki schodowe: dwubiegowa, o konstrukcji kamiennej, z metalową balustradą z prostych prętów oraz drewnianym pochwytem, druga klatka schodowa drewniana, z balustradą tralkową, 2-biegowa. Otwory okienne i drzwiowe prostokątne. Stolarka okien o konstrukcji skrzynkowej 4-skrzydłowa, 4-kwaterowa ze ślemieniem oraz 3-skrzydłowa o 3-półowym podziale każdego ze skrzydeł. W trójkątnym przyczółku od strony południowej półkoliste okno 4-kwaterowe. Stolarka drzwiowa zewnętrzna, podwójna, 2-skrzydłowa, przeszklona z płycinami u dołu zdobionymi motywem rozetki. Stolarka drzwi wewnętrznych 2-skrzydłowa, płycinowana ze szpaletami oraz 1-skrzydłowa, płycinowa ze szpaletami. Stolarka malowana olejno na biało.

Rzut. Budynek położony na rzucie zbliżonym do prostokąta, dwutraktowy. Dwie klatki schodowe łączące kondygnacje. Trakt południowy głębszy, symetryczny, z pokojem w osi środkowej, z którego wyjście na taras. Od północy 2-kolumnowy portyk.

Bryła. Budynek 1-piętrowy, podpiwniczony, dach wysoki, dwuspadowy, w osiach bocznych trójspadowy.

Elewacje. Elewacja południowa symetryczna, 6-osiova z ryzalitem środkowym, 4-osiowym zwieńczonym trójkątnym przyczółkiem i podzielonym kanelowanymi pilastrami. W osi środkowej wyjście na taras, do którego prowadzą schody wachlarzowe z ogrodu, z metalową balustradą z prostych prętów. Wejście do willi w ozdobnym obramieniu z wolutami, zwieńczonym wazonem. W trójkątnym przyczółku z wazonami na narożnikach, pośrodku półkoliste okienko. Osie boczne z półkolistymi aneksami, w strefie parteru zamkniętymi półkolistymi tarasami, na wysokości I piętra obramionymi żeliwnymi balustradami. Elewacja północna 9-osiova z wejściem w osi środkowej, z 2-kolumnowym portykiem. Elewacja wschodnia 3-osiova, podzielona podwójnymi, kanelowanymi pilastrami. Prostokątne okna na parterze zamknięte są półkolistymi blendami. Okna I piętra zaślepienie. Elewacja zachodnia 4-osiova, z podwójnymi, kanelowanymi pilastrami,

Wyposażenie i wnętrza. W pokojach zachowane z okresu budowy domu kremowe płyty kaflowe, z prostymi zwieńczeniami, ozdobione skromną dekoracją ze stylizowanych motywów roślinnych. W pomieszczeniach fasety z motywem woliczek oczek. Ozdobna stolarka drzwi z klamkami. Częściowo zachowana posadzka ceramiczna 2-barwna, z bordowo-czarnych rombów.

Instalacje. wodno-kanalizacyjna, elektryczna, gazowa.

14. Kubatura ok.2650 m ³	15. Powierzchnia użytkowa 250 m ²	16. Przeznaczenie pierwotne mieszkalne	17. Użytkowanie obecne mieszkalne
18. Prace budowlane i konserwatorskie, ich przebieg i dokumentacja W okresie powojennym częściowo zmieniono układ wnętrz. W 1985r reperowano dach,naprawiano tynki, wykonano okno połaciowe od strony wschodniej		19. Stan zachowania (fundamenty, ściany zewnętrzne, ściany wewnętrzne, sklepienia, stropy konstrukcje dachowe, pokrycie dachu, wyposażenie i instalacje) Fundamenty w dobrym stanie zachowania,ściany zagrzybione,malowane bieżąco,stropy w dobrym stanie zachowania,konstrukcja dachowa w dobrym stanie,nieszczelności pokrycia dachowego.Ubytki tynków zewnętrznych	
20. Najpilniejsze postulaty konserwatorskie przełożenie i uzupełnienie dachówki wykonanie izolacji konserwatorski remont elewacji,w tym stolarki			

21. Akta archiwalne (rodzaj akt, numer i miejsce przechowywania)

ABM,f.1002,Archiwum Państwowe,ul.Lubicz 25

23. Źródła ikonograficzne i fotografie (rodzaj, miejsce przechowywania, sygnatury) -

22. Bibliografia

1. Wł.Ekielski,Kolonie willowe w Krakowie-kronika, Architekt 1925,zeszyt 7,rok XX,s.4
2. M.J.Żychowska,Między tradycją a awangardą,problem stylu w architekturze Krakowa lat międzywojennych Monografia 113,Kraków 1991,s.65,

24. Uwagi różne -

25. Wypełnił

mgr Irena Palca

.....
imię i nazwisko

październik 1998r.

data

26. Sprawdził

.....
imię i nazwisko

data

27. Załączniki

1

1. Miejscowość

K R A K Ó W

2. Obiekt (nazwa jak w karcie)

Dom mieszkalny-willa
ul. Wyspiańskiego 11

3. Zawartość wkładki (nazwa obiektu lub materiału uzupełniającego)

plan sytuacyjny, zdjęcia fotograficzne



Wkładkę założył: mgr Irena Palca, październik 1998r
(imię, nazwisko, data)

u autora

Miejsce przechowywania negatywów:

