

1. Obiekt

DOM MIESZKALNY, ob. OBIEKT UŻYTECZNOŚCI PUBLICZNEJ

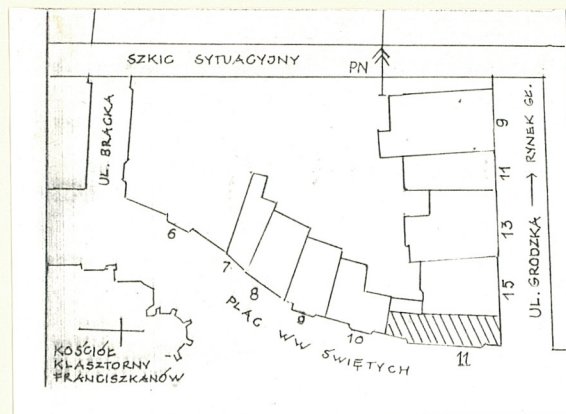
2. Czas powstania

2 poł.w.XIV,XV,XVI,  
XVII,XVIII,2 poł.w.  
XIX, XX

3. Miejscowość

K R A K Ó W

11. Zdjęcia, rzut, przekrój, sytuacja, orientacja



4. Adres

plac Wszystkich Świętych 11

nr hipoteczny .....

lub. ewid. gruntów .....

5. Przynależność administracyjna

małopolskie

województwo .....

gmina .....

6. Poprzednie nazwy miejscowości

7. Przynależność administracyjna  
przed 1 VI 1975

województwo **krakowskie**

powiat .....

8. Właściciel i jego adres

Skarb Państwa

9. Użytkownik i jego adres

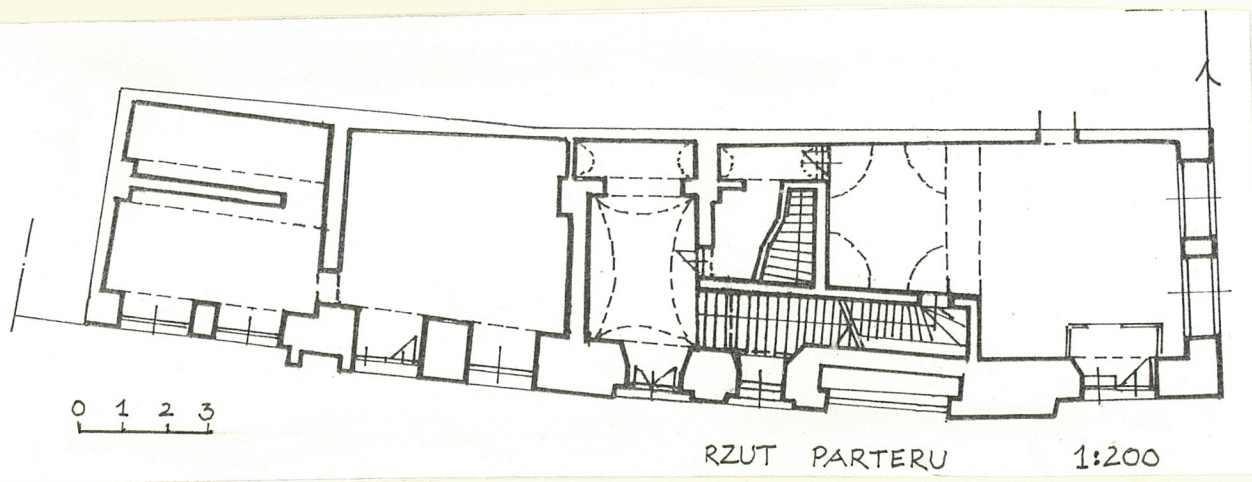
Urząd Miasta Krakowa, pl. Wszyst-  
kich Świętych 3/4

10. Rejestr zabytków

A-555

10.II.1968 r.

Nr ..... data .....



Dom wzniesiony na wąskiej, narożnej działce lokacyjnej, wydłużonej na osi wschód - zachód, zwróconej frontem do ul. Grodzkiej, ku wschodowi. Rozbudowany w ciągu wieków w głąb działki przez dodanie tylnych traktów i włączenia w jego obręb działek sąsiednich. Zapewne w 2 poł. w. XIV zbudowanie domu w narożniku pd.-wsch., podpiwniczonego, jednotraktowego, dwukondygnacyjnego; istnienie zabudowy potwierdzone archiwalnie przekazem stanu własności /1367, 1368, 1393/. Rozbudowany w w. XV o dodatkowe trakty, pokrywane się z rzutem zasadniczego zrębu domu dzisiejszego. W 2 poł. w. XVI własność Wojciecha Kurowskiego; potwierdzenie wysokości kamienicy dwukondygnacyjnej. W 1614 r. własność Błażeja Chwałkowicza; z tego czasu informacja o istnieniu oficyny od strony kościoła W. Świętych, z odrębnym wejściem od ulicy. Pomiedzy 1614-1645 gruntowny remont. W 1685 w domu sklepienia się. 1695 budynek dwupiętrowy, podparty nowymi przyporami. W 1702 zamieszkały przez mieczników Pawła Kotarbińskiego i Andrzeja Buczkowskiego oraz zegarmistrza Szymona Polackiewicza. 1709-1714 nazywany "kamienicą Jachymowską". W 1726 przechodzi na własność kapituły kościoła W. Świętych. 1733 r. podparta skarpami. 1741 występuje jako dom dwupiętrowy, z mieszkalnym podstryszem. Oficyna włączona w obręb zabudowy. 1776 kapituła kolegiaty sprzedaje kamienicę na rzecz Bartłomieja i Katarzyny Słowińskich. W r. 1839 właściciel, Franciszek Wiktor, otrzymuje pozwolenie na zabudowę skrajnej działki od zachodu trzykondygnacyjną tzw. „oficyną”, przylegającą c.d. załącznik nr 1

Kamienica położona w obrębie Starego Miasta, w jego części południowej. Usytuowana w narożniku. Zamyka zwartą zabudowę ul. Grodzkiej po stronie zachodniej, w jej przebiegu od Rynku Głównego do pl. Wszystkich Świętych. Zwrócona krótszym bokiem ku wschodowi, w stronę ulicy, dłuższym na południe, w stronę obszernego placu Wszystkich Świętych. Stanowi element ciągu zabudowy pierzei północnej placu.

Zbudowana z cegły, potynkowana. Ściany piwnic w większości z kamienia łamanego, nakryte sklepieniami kolebkowymi, założonymi na osi wschód - zachód, wykonanymi z cegły palcówki o wymiarach 8-9x12x25, występującej także w wątku ścian; w piwnicy narożnej wschodniej, sklepienie kamienne /zap. 2 poł. w. XIV, pozostałe w. XVII/. W kondygnacji parteru dwa sklepienia kolebkowe /zap. w. XVII/ i kolebkowe z lunetami /w. XVI ?/. W pozostałych pomieszczeniach parteru oraz w pomieszczeniach wyższych kondygnacji stropy drewniane osłonięte tynkowymi sufitami; w trzech wnętrzach I piętra, w skrajnym od wschodu i w dwóch skrajnych od zachodu drewniane, bogato profilowane stropy gęstobelkowe. Więźba dachowa drewniana /nieдоступna/. Posadzki zróżnicowane: z płyt marmurowych w większości pomieszczeń parteru oraz w klatce schodowej na poziomie poszczególnych kondygnacji; we wnętrzach wyższych kondygnacji parkiet; ozdobny, o wzorze geometrycznym komponowanym z kwadratów /k.w. XIX/ w pomieszczeniach skrajnych budynku na wysokości I piętra. Schody w głównej klatce schodowej dwubiegowe, żelbetowe, pokryte wraz ze ściankami policzekowymi drewnianą wykładziną, osłonięte toczoną, tralkową balustradą. Schody prowadzące do w. narożnika wschodnim zabiegowe, w grubości muru, ze spocznikiem, na poziomie którego dwa kamienne, gotyckie portale zamknięte trójlistnie /niepełne, zap. w. XIV/; zejście do piwnic z sieni komunikujące ich przebieg po stronie zachodniej niedostępne. Otwory okienne i drzwiowe o wykroju prostokątnym, w przyziemiu o zróżnicowanej wielkości, częściowo zespolone z wejściami. W strefie wyższych kondygnacji otwory okienne o ościeżach rozglifionych ku wnętrzu, zaopatrzone w stolarkę czteroskrzydłową, ze ślemieniem przesuniętym ku górze, czterokwaterową, o listwie przymykowej w formie kolumnienki. Stolarka drzwiowa dwuskrzydłowa, płycinowa, profilowana oraz jednoskrzydłowa /nowa/; w pomieszczeniu skrajnym, wschodnim, na poziomie parteru /apteka/ kamienny portal zamknięty półkoliście z kluczem /w. XVII ?/ umieszczony w ścianie zachodniej.

Dom wzniesiony na rzucie bardzo wąskiego, wydłużonego na osi wschód - zachód czworoboku zwężającego się ku zachodowi i zamkniętego ścianą ukośną. Ściany długie o nieregularnym przebiegu: południowa oszkarpowana, wygięta nieznacznie łukiem na zewnątrz, północna odchylona w odcinku zachodnim ku północy. Dyspozycja przestrzenna wnętrza jednotraktowa, w parterze z pozostałościami fragmentów dawnych ścian działowych i wcześniejszego układu komunikacyjnego /dwie wąskie, zasklepienie kolebkowo szyje wzdłuż ściany północnej, w środkowej partii domu/. W przyziemiu, w osi środkowej - c.d. załącznik nr 1

14. Kubatura	15. Powierzchnia użytkowa	16. Przeznaczenie pierwotne mieszkalne	17. Użytkowanie obecne w parterze handlowe, wyżej urząd administracji samo- rządowej
18. Prace budowlane i konserwatorskie, ich przebieg i dokumentacja (po 1945 r.)  W 1970 r. podjęcie remontu kapitalnego budynku wraz z adaptacją na cele biurowe, z pozostawieniem funkcji handlowej w strefie parteru, w oparciu o pełnobrażową dokumentację techniczną, z uwzględnieniem konserwatorskiej dokumentacji historycznej /bez szczegółowych badań odkrywkowych/ oraz badań dot. ewentualnego występowania wystroju malarskiego ścian. Zakres prac objął m.in. częściowe podbijanie fundamentów, zmianę dotychczasowego układu przestrzennego i układu komunikacyjnego oraz konserwację odkrytych stropów belkowych, trzech kamiennych portali, godła aptecznego oraz mebli stanowiących wyposażenie apteki. W 1978 wykonanie robót elewacyjnych, w roku następnych zakończenie robót konserwatorskich przy portalach i in.		19. Stan zachowania (fundamenty, ściany zewnętrzne, ściany wewnętrzne, sklepienia, stropy, konstrukcje dachowe, pokrycie dachu, wyposażenie i instalacje)  Stan po kapitalnym remoncie i adaptacji na biura Urzędu Miasta Krakowa ukończonego w 1978 r. Brak widocznych odkształceń ścian, sklepień, stropów i in.	
20. Najpilniejsze postulaty konserwatorskie —			

21. Akta archiwalne i źródła ikonograficzne (rodzaj, numer i miejsce przechowywania)

1. Archiwum Państwowe w Krakowie, Akta planów budownictwa miejskiego w Krakowie, Dz.I. L.s 90, Grodzka 17

22. Bibliografia

1. A.Swaryczewski, współp. S.Rusińska, Dokumentacja historyczna budynku mieszkalnego pl.Wszystkich Świętych 11, Kraków 1974

23. Uwagi różne

24. Opracowanie karty ewidencyjnej

Alina Sienkiewicz, listopad 2000 r. *Alina Sienkiewicz*

tekst .....  
imię, nazwisko, data, podpis

plany, rysunki .....  
korekta istniejącej inwentaryzacji z  
uwzględnieniem stanu aktualnego

zdjęcia fotogr. ....  
Alina Sienkiewicz  
imię, nazwisko, data, podpis

u autora

miejsce przechowywania negatywów .....

KARTA PO WYPEŁNIENIU PODLEGA OCHRONIE NA PODSTAWIE PRZEPISÓW PRAWA AUTORSKIEGO

25. Adnotacje o inspekcjach, informacje o zmianach (daty, imiona i nazwiska wypełniających)

26. Załączniki

1. Miejscowość.....	KRAKÓW	4. Obiekt (nazwa jak w karcie)	5. Zawartość wkładki (nazwa materiału uzupełniającego)
2. Gmina.....	pl. WW Świątych 11	BUDYNEK UŻYTECZNOŚCI PUBLICZNEJ	tekst
3. Województwo.....	małopolskie		

## c. d. z poz. 12 - autorzy, historia obiektu

ca do budynku głównego i skomunikowaną z nim na każdej kondygnacji. <sup>Ten</sup> dodatkowy i ostatni człon kamienicy od zachodu powstaje w miejsce nieistniejącej od 1713 r. dawnej "kamieniczki maleńkiej", wzniesionej zap. w poł. w. XVI, dwupiętrowej, podpiwniczonej, z niewielkim podwórkiem po stronie północnej /obecny teren oficyny domu przy ul. Grodzkiej 15/, stanowiącej w 1573 r. własność Simona Chmiela, malarza. Po pożarze 1850 r. właściciel zgłasza prace restauracyjne. W 1863 r., z inicjatywy nowego właściciela Armatowicza, przebudowa parteru, nadbudowa III piętra, nowe architektoniczne rozwiązanie elewacji z wykuszem i likwidacją w znacznej części narożnikowej przypory - wg. projektu J. Księżarskiego. Wejście główne do kamienicy w dalszym ciągu od ul. Grodzkiej. W 1889 wydane zezwolenie na przebudowę sanitariatów z wniosku ówczesnych właścicieli Eliasza i Karoliny Bannetów. 1900 r. wykonanie projektu secesyjnej gabloty sklepowej przez arch. J. Tlachnę. 1904 zatwierdzenie projektu instalacji wodociągowej i kanalizacyjnej. 1920 projekt kiosku gazetowego autorstwa J. Mitusińskiego dla nowych właścicieli domu Tadeusza i Anny Oświęcimskich. Tadeusz Oświęcimski współwłaścicielem sąsiedniej kamienicy przy ul. Grodzkiej 15. 1940 r. projekt adaptacji sklepu narożnego na aptekę z włączeniem bocznego traktu kamienicy przy ul. Grodzkiej 15 dla mgr Tadeusza Oświęcimskiego, wykonany przez inż. arch. Leopolda Poleskiego; wprowadzenie okien wystawowych i dwóch wejść /od pl. W. Świątych i od ul. Grodzkiej/. Projekt portalu <sup>wego</sup> wejścia do apteki od ul. Grodzkiej wraz z gablotą wg. rysunku Ludwika Wojtyczki. 1941 r. zatwierdzenie planu dodatkowego na adaptację narożnika kamienicy na aptekę /przyziemie oraz piwnice/ opracowanego przez Przedsiębiorstwo inż. S. Żeleńskiego i inż. W. Pogany. W 1970 r. rozpoczęcie prac związanych z remontem kapitalnym budynku i adaptacją pięter na cele administracji państwowej. Wykonanie badań architektonicznych, malarskich i in. Konserwacja stropów, kamieniarki, wyposażenia apteki, godła. 1978 zakończenie prac elewacyjnych.

## c. d. z poz. 13 - opis

sień, w której schody /wzdłuż ściany frontowej, południowej/ wyprowadzające na klatkę schodową komunikującą wszystkie kondygnacje i dzielące układ kamienicy na krótszą, narożnikową część wschodnią i dłuższą zachodnią; z sieni zejście do piwnic usytuowanych po stronie zachodniej domu. Po obu stronach sieni wyodrębnione niezależne pod względem funkcjonalnym lokalności z własną komunikacją od południa: w narożniku wschodnim jednoprzestrzenne wnętrza/apteki, połączone z bocznym traktem kamienicy sąsiedniej od ul. Grodzkiej/, z zejściem do położonych pod nim komór piwnicznych, w części zachodniej pomieszczenia w układzie

Alina Sienkiewicz, 2000 r.

Wkładkę założył: .....

(imię, nazwisko, data)

u autora

Miejsce przechowywania negatywów: .....

dwuosiowym /handlowe/. W górnych kondygnacjach jednotraktowy układ w zasadzie powtarzalny, ciąg wewnątrz po stronie zachodniej od sieni skrócony wąskim korytarzykiem komunikacyjnym biegnącym wzdłuż ściany północnej z lekkiej konstrukcji współczesnej, górą przeszklonej lub w formie niskiej ścianki; na I piętrze, w osi skrajnej od zachodu zachowana pełna głębokość dwóch pomieszczeń w układzie amfiladowym.

Kamienica czterokondygnacyjowa, nakryta dachem pulpitowym, dwupołaciowym. Zwarta, wyrównana bryła o płasko uformowanych ścianach, ożywiona w narożniku wschodnim dwukondygnacyjowym wykuszem. Podpiwniczona w całości; piwnice w układzie jednotraktowym, założone wzdłuż długiej osi budynku.

Elewacje /wschodnia od ul. Grodzkiej, południowa od placu Wszystkich Świętych/ o jednolitym rozwiązaniu architektonicznym. Ściany w przyziemi wyodrębnione niewysokim cokołem, zwieńczone górą wydatnym gzymsem koronującym wspartym na gęsto rozmieszczonych konsolach. Detal architektoniczny ograniczony do podziałów horyzontalnych w formie gzymśów dzielących kondygnacje oraz gzymśu podokiennego o linii ciąglej wyróżniający narożnik kamienicy /w elewacji wschodniej i w osi skrajnej elewacji południowej/. Podział wertykalny, zaznaczony w środkowej części elewacji południowej, skarpami, w strefie II kondygnacji płytkimi, wtopionymi w lico ściany na poziomie kondygnacji III. Osie kamienicy wyznaczone oknami. Elewacja wschodnia dwuosiowa, symetryczna. Elewacja południowa ośmioosiowa; osie przesunięte od skrajnej wschodniej - ku zachodowi, oddzielone szeroką skarpą. Skromny wystrój elewacji obejmuje strefę okien ponad parterem, ujętych profilowanymi opaskami, na poziomie I p. uszaty, osłoniętymi od góry gzymśowanymi; podokienniki dekorowane płycinami, pośrodku których motyw rozety w kolistym, profilowanym obramieniu. W narożniku wschodnim elewacji zawieszony na wysokości I piętra, dwukondygnacyjny, czworoboczny wykusz, nakryty namiotowym, czteropołaciowym daszkiem. Ścianki przeszklonego wykusza wsparte na cokołach, dzielone pilastrami toskańskimi i korynckimi /w II kondygnacji/, dźwigającymi belkowanie; na cokołach dekoracja analogiczna jak w podokiennikach. Przy wejściu do apteki, od południa, wmurowane w ścianę godło apteczne: drewniany, płaskorzeźbiony i pozłoceny słoń /1798 r./ umieszczony we wnęce, przeniesiony z nieistniejących aptek dawniejszych, pierwotnie w aptecce przy ul. Grodzkiej 37, następnie od r.1932 przy ul. Grodzkiej 22.

Wyposażenie apteki złożone z lad, półek aptecznych, szaf, biurka, dwóch taboretów, fotelu i ławki z oparciem, o cechach neorenesansowych, z końca w.XIX i pocz. w.XX /lady sklepowe/.

W budynku instalacja elektryczna, wodnokanalizacyjna, grzewcza gazowa.

1. Miejscowość.....	KRAKÓW	4. Obiekt (nazwa jak w karcie)	DOM MIESZKALNY, OB.OBIEKT UŻY-	5. Zawartość wkładki (nazwa materiału uzupełniającego)	
2. Gmina.....	pl.Wszytkich Świętych 11		TECZNOŚCI PUBLICZNEJ		
3. Województwo.....	małopolskie				zdjęcia fotograficzne



narożnik kamienicy



sien

wejście z sieni do klatki  
schodowej

Wkładkę założył: Alina Sienkiewicz, 2000 r.  
(imię, nazwisko, data)

Miejsce przechowywania negatywów: u autora

kamienny  
wątek ścia-  
ny piwnicy  
w narożni-  
ku wsch.



fragment stropu  
w pom. narożni-  
ka wsch., I p.

1. portale w  
piwnicy w  
narożniku  
wsch.

2. foto obok  
portal w  
zach.  
ścianie  
apteki



wyposażenie  
apteki