

KARTA EWIDENCYJNA ZABYTKU NIERUCHOMEGO WPISANEGO DO REJESTRU ZABYTKÓW

1. Nazwa

PAŁAC LARISCHA

2. Czas powstania

**XV/XVI w., 1882 r.,
1920 r.**

3. Miejscowość

KRAKÓW

W2

14519

4. Adres

**Kraków, Plac Wszystkich Św. 6/
Bracka 12**

nr ewidencyjny działki:

403 obręb 1 Śródmieście

nr księgi wieczystej

[REDACTED]

5. Przynależność administracyjna

Województwo: **małopolskie**

Powiat: **krakowski**

Gmina: **Kraków**

6. Współrzędne geograficzne

50.059539, 19.936399

7. Poprzednie nazwy miejscowości

j.w.

8. Właściciel i jego adres

Uniwersytet Jagielloński

9. Użytkownik i jego adres

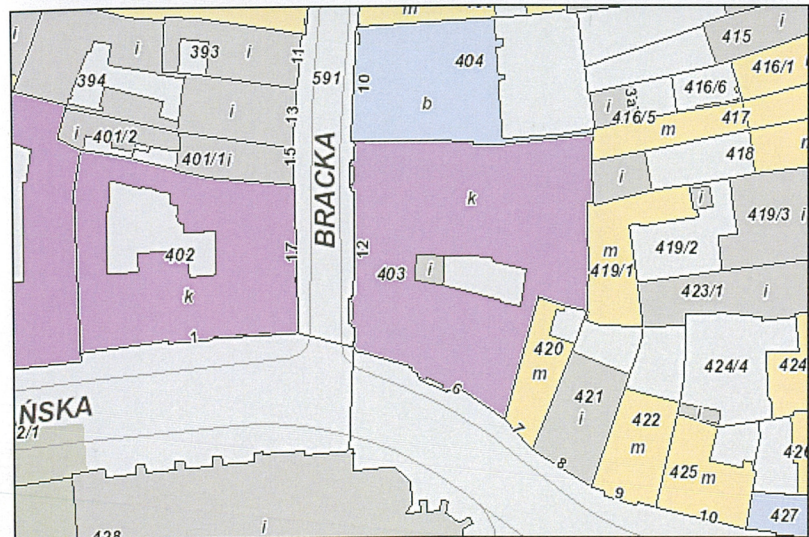
j.w.

10. Formy ochrony

**wpis do rejestru zabytków: budynek
frontowy nr A-130, decyzja z dnia
17.11.1965,**

**miejscowy plan zagospodarowania
przestrzennego „Stare Miasto”,
Uchwała Rady Miasta Krakowa
NR XII/131/11 z dnia 13 kwietnia 2011 r.**

11. Materiały graficzne



Rzut parteru, 1940

Budynek w obecnym kształcie powstał z połączenia pięciu zabudowanych odrębnymi kamienicami parceli: trzech od strony ul. Franciszkańskiej i dwóch od strony ul. Brackiej. Parcele scalano sukcesywnie, w różnych okresach historycznych. Dom wschodni (A), położony najbliżej wylotu ul. Grodzkiej, wzmiankowany dopiero z końcem XVI w. jako własność St. Schaffera, następnie praktycznie do końca stulecia wymieniany, jako własność Fołtyna Prasola. Użytkownikiem domu był sekretarz królewski Piotr Kochanowski. W 1611 r. w księdze poboru szosu określany, jako tył domu niejakiego Balcera Rączki, co sugeruje, że stanowił oficynę domu przy ul. Brackiej (D). Dokładne datowanie czasu powstania nie jest możliwe do ustalenia. W piwnicach fragmentarycznie zachowana cegła palcówka oraz sklepienia kolebkowe. Rzut budynku nie był regularny i nawiązywał do ukośnie biegnącej pierzei ulicy. Dom był piętrowy, a układ pomieszczeń powtarzał typowy schemat dla kamienic krakowskich, dwuosiowy z sienią, sklepem i izbą tylną. W rewizji wymieniane są ganki i drewniane budynki gospodarcze. W poł. XVII w., własność kasztelana wojnickiego, Olszowskiego. Dom określany jest jako tzw. „zatylny” domu D. W rewizji wzmiankowane jest drugie piętro. W pierwszych latach XVIII w. kamienica wymieniana, jako własność łowczego koronnego, a następnie Michała Jordana z Zakliczyna. W tym czasie rodzina Jordanów jest już w posiadaniu domów Cd. Wkładka nr 1

Sytuacja: budynek usytuowany w obrębie bloku zabudowy nr 30, ograniczonym ul. Grodzką, Bracką, Franciszkańską i Rynkiem Głównym. Parcela narożna, największa w bloku zabudowy staromiejskiej, o nieregularnym, zbliżonym do trapezu kształcie. Granica południowa załamana wielobocznie, o narysie odzwierciedlającym kształt przedlokacyjnej osady targowej, położonej przy dawnym kościele Wszystkich Świętych. Obecny kształt placu jest efektem regulacji przeprowadzonej w 1838 r. Parcela zabudowana budynkiem frontowym oraz dwiema oficynami: wschodnią i północną. Oficyna wschodnia w formie dobudowanego do korpusu skrzydła. Pomiędzy budynkami dwa podwórka wewnętrzne. Budynek frontowy usytuowany w północnej pierzei Placu Wszystkich Św. i zachodniej pierzei ul. Brackiej, w sąsiedztwie zabudowy o charakterze rezydencjonalnym: pałacu Wielopolskich, pałacu Sanguszków i pałacu Biskupów Krakowskich. Od strony wschodniej sąsiaduje z kamienicą Pl. Wszystkich Św. 7, z którą tworzy zwartą zabudowę.

Kamienica frontowa

Materiał, konstrukcja, bryła: budynek o skomplikowanym rzucie, złożonym z prostopadłych skrzydeł, zamkniętych w czworobok. Każde ze skrzydeł na rzucie wydłużonego prostokąta. Murowany, z cegły, z zachowanymi fragmentarycznie partiami kamiennymi w poziomie piwnic. Ściany tynkowane. Czterokondygnacyjny, dwupiętrowy, podpiwniczony, z wyjątkiem oficyny wschodniej i pn. Bryła masywna, rozczłonkowana od strony podwórka ryzalitami oficyny wsch. i skrzydła zach. Dachy dwuspadowe, nad ryzalitem oficyny wsch. i skrzydła zach. trójspadowe, kryte blachą. Układ wnętrza zróżnicowany pod względem ilości i głębokości traktów. Skrzydło pd. budynku frontowego dwutraktowe, zach. trzytraktowe. W oficynie wschodniej dyspozycja wnętrza dwutraktowa. Piwnice dostępne zejściem umieszczonym w skrajnej osi wsch. skrzydła pd., w trakcie tylnym oraz na przedłużeniu głównej klatki schodowej. Schody jednobiegowe, kamienne, nakryte sklepieniem odcinkowym. W skrzydle zach. komory piwniczne od strony frontowej skomunikowane pomiędzy sobą oraz poprzez wąski, umieszczony w trakcie tylnym korytarz, sklepienie kolebkowo. Sklepienia założone na osi poprzecznej wsch. -zach. W skrzydle pd. komory w trakcie frontowym i tylnym części środkowej i wsch. rozdzielone korytarzem międzytraktowym. Piwnica narożna zajmuje głębokość dwóch traktów, połączona korytarzem z skrzydłem zach. Komory nakryte sklepieniami kolebkowymi na osi wsch. -zach., z wyjątkiem pomieszczenia traktu frontowego w skrajnej osi wsch., nakrytego ze sklepieniem założonym na osi pn. -pd. oraz pomieszczenia narożnego od strony ul. Brackiej, nakrytego stropem żelbetowym. Ściany pomiędzy komorami, stanowiące granice dawnych domów wykonane z kamienia łamanego, zachowanego do wysokości ok. 1,20 m. Sklepienia ceglane, z cegły palcówki. W ścianach pomiędzy komorami łęki odciążające. W ścianach magistralnych od strony pd. i zach. widoczne wnęki dawnych okienek i zejść piwnicznych. Parter z trzema sieniami. Główna, przejazdowa, w osi środkowej skrzydła pd. Sień przykryta sklepieniem odcinkowym na gurtach. Ściany traktu frontowego rozczłonkowane pilastrami, na których wsparte szerokie arkady. Arkady w formie luku koszowego. W trakcie tylnym wydzielone trzy wąskie przejścia. Na osi środkowej przechód na podwórko, w osi zach. przejście do korytarza międzytraktowego skrzydła zach. Przy ścianie wsch. klatka schodowa. Sień pd. i pn. skrzydła zach. nakryta sklepieniem kolebkowym z lunetami. W ścianach pn. i pd. Otwarte, skomunikowane z pomieszczeniami traktu frontowego, arkady. Układ pomieszczeń traktu Cd. Wkładka nr 1

14. Kubatura	15. Powierzchnia użytkowa	16. Przeznaczenie pierwotne	17. Użytkowanie obecne
22 000 m ³	5 200 m ²	Mieszkalno -użytkowe	Użytkowe
18. Stan zachowania		19. Istniejące zagrożenia , najpilniejsze postulaty konserwatorskie	
Budynek po kompleksowym kapitalnym remoncie budowlanym i konserwatorskim.		Bieżące utrzymanie budynku.	

20. Akta archiwalne (rodzaj akt, numer i miejsce przechowywania)

1. Rejestry miasta Krakowa, 1577-1595, Muzeum Historyczne Miasta Krakowa
2. Akta Budownictwa Miejskiego, Archiwum Państwowe w Krakowie, ABM 147, ABM 157, ABM 123
3. Księgi wiertelnicze nr 1377-91, Archiwum Państwowe
4. Akta hipoteczne gm. II, Archiwum Państwowe Kraków, Oddział ul. Grodzka

23. Bibliografia

1. Encyklopedia Krakowa, Wydawnictwo Naukowe PWN, Warszawa - Kraków 2000,
2. M. Rożek, Przewodnik po zabytkach Krakowa, Wydawnictwo WAM, Kraków 2006,
3. J. Lepiarczyk, Architekt Franciszek Placidi ok. 1710-1782[w] Rocznik Krakowski, 1965, t. XXXVII
4. A. Swaryczewski, St. Rusińska, Ekspertyza konserwatorska, 1973, WUOZ Kraków
5. M. Filipowicz, J. Janczykowski, Ekspertyza konserwatorska, 1981, WUOZ Kraków
6. M. Żukow-Karczewski, Pałace Krakowa. Pałac Larischa, [w] Echo Krakowa, 1989 r., nr 227
7. Pałac Larischa, Kraków - Konferencje.pl, www.konferencje.pl [dostęp 2017-11-15] (pol.).

25. Źródła ikonograficzne (rodzaj, miejsce przechowywania)

1. Kataster miasta Krakowa, Muzeum Historyczne Miasta Krakowa
2. Drachny, Projekt przebudowy domu I.s.157, 1862, Archiwum Państwowe w Krakowie
3. Projekt budowy sanitariatów I.s. 147, 157, 1882, Archiwum Państwowe w Krakowie
4. Plan instalacji wodociągowej, rzut parteru, 1901, Archiwum Państwowe w Krakowie
5. F. Wasilewicz, Projekt centralnego ogrzewania wodnego, 1926, Archiwum Państwowe w Krakowie
6. Projekt remontu i adaptacji, 1934, Archiwum Państwowe w Krakowie
7. Projekt schronu w piwnicach, 1935, Archiwum Państwowe w Krakowie
8. Projekt instalacji wod -kan., gazowej, 1940, Archiwum Państwowe w Krakowie
9. Walther, Projekt kotłowni c.o., 1941, Archiwum Państwowe w Krakowie

24. Uwagi

22. Adnotacje o inspekcjach, informacje o zmianach (daty, imiona i nazwiska wypełniających)

25. Opracowanie karty ewidencyjnej (autor, data i podpis)

Tekst: arch. Maria Makarewicz, październik 2018

Plany, rysunki: arch. Maria Makarewicz, październik 2018

Fotografie: arch. Maria Makarewicz, październik 2018

26. Załączniki

Wkładka nr 1
Wkładka nr 2
Wkładka nr 3
Wkładka nr 4
Wkładka nr 5

1. Miejscowość	KRAKÓW	5. Nazwa zabytku, adres	6. Zawartość załącznika
2. Gmina	MIEJSKA KRAKÓW		
3. Powiat	KRAKOWSKI		
4. Województwo	MAŁOPOLSKIE		
		PAŁAC LARISCHA KRAKÓW PI. WSZYSTKICH ŚWIĘTYCH 6 BRACKA 12	CD. HISTORIA CD. OPIS

Cd. 12

sąsiednich na ul. Brackiej oraz kamienicy narożnej (C, D i E), które przebudowano na pałac. Prace nie objęły domu A. W rewizji z połowy XVIII w. wymieniane krużganki. Z końcem XVIII w. dom jest w posiadaniu Heleny Potockiej, która sprzedaje budynek wraz z połączonymi domami C, D i E Tadeuszowi Czackiemu. W 1806 r. właścicielem jest Szczepan Humbert, który przeprowadził remont budynków. Wymieniono stropy, przemurowano ściany, wybudowano nowe schody. Prace nie objęły elewacji, ponieważ od strony ul. Franciszkańskiej dom B ciągle stanowił odrębną własność. W 1833 r. właścicielem domu jest baron Karol Larysz. W 1850 r. dom został zniszczony w wyniku pożaru. W 1854 r. zatwierdzono projekt połączenia domu A i B, a w 1857 r. przystąpiono do odbudowy wg niezachowanego projektu. Odbudowa polegała na przemurowaniu od fundamentów. W miejscu muru granicznego wzniesiono klatkę schodową. Dom B o podobnym czasie powstania, wzmiankowany po raz pierwszy w XVI w. jako własność rodziny Szarfenbergów, złotników, następnie z początkiem XVII w. doktora Tulinusa. Z najstarszej fazy zabudowy zachowane sklepienia kolebkowe piwnic oraz ściana graniczna, wschodnia z domem A. Rzut piwnic nie odpowiada typowym układom kamienic mieszczańskich. W 2 poł. XVII w. wymieniany, jako własność rodziny Mitczyńskich, w których posiadaniu pozostał do 2 poł. XVIII w. W rewizji z 1725 r. opisany, jako dwupiętrowy z jednopiętrową oficyną, zrujnowany. Budynek posiadał trzytraktowy układ. W 1746 r. w rewizji odnotowano prace budowlane przeprowadzone przez Jana Krzyżanowskiego i Bartłomieja Rutkowskiego. Właścicielem domu B był wówczas Kazimierz Rut(d)kowski, cześnik Płocki. Elewacje wzmocniono szkarpą, przeniesiono portal główny, przemurowano sklepienie w sieni parteru. Piętra wykonane były z muru pruskiego. W 1802 r. dom jest własnością Antoniego i Teresy Elsnerów i sąsiaduje z budynkami będącymi własnością Jordanów. W 1810 r. wykonano inwentaryzację budynku. W 1823 r. w rewizji odnotowano zawalenie się sufitów I i II piętra Dom C, na narożniku ul. Brackiej i Franciszkańskiej, najstarszy z omawianych, wzmiankowany w 1343 r., a następnie w 1559 r. już, jako własność złotnika St. Gutowskiego. W posiadaniu Gutowskich do początku XVII w. Wygląd domu i ilość kondygnacji nieznana. W 1611 r. wymieniany po raz pierwszy, jako własność OO. Franciszkanów. W posiadaniu zakonu aż do 1709 r. W rewizji z 1725 r. określany już, jako własność Jordana. W 1744 r. wzmiankowany, jako zrujnowany i rozebrany, a w dwa lata później, jako pałac, co potwierdza połączenie kamienic od strony ul. Brackiej. Odbudowa wg projektu F. Placidiego. Zamieszczony w przeprowadzonej w 1761 r. rewizji opis elewacji od strony ul. Brackiej odpowiada obecnemu wyglądowi kamienicy. Z 1795 r. pochodzi akt sprzedaży pałacu przez Helenę Potocką na rzecz T. Czackiego, a w 1806 r. Szczepana Humberta. Od 1833 r. właścicielem jest Larysz. Dom D, drugi w pierzei ulicy Brackiej był frontowym w stosunku do domu A, podobnie jak pozostałe kamienice wzmiankowany w XVI w. jako własność Balcera Rączki, a z końcem XVI w. Jana Szylinga. W 1630 r. wymieniany już Jordan z Zakliczyna. Ślady najstarszej zabudowy zachowane w piwnicach na ścianie północnej. Fragmenty murów z cegły palcówki w układzie polskim oraz sklepienia kolebkowe, ceglane z cegły wypalanej ręcznie. Rewizje z lat 1611 -15 wymieniają kamienice piętrową, krytą gontem, trzytraktową i dwuosiową. Na posesji wymieniana podpiwniczona oficyna. Kolejne wzmianki pochodzą dopiero z 1761 r. i dotyczą połączonej zabudowy pałacowej. Dom E, trzeci z budynków od strony ul. Brackiej, opisany w rewizji z 1595 r., dwupiętrowy, podpiwniczony z typowym układem dla kamienic krakowskich, powiązany z dwupiętrową, podpiwniczoną oficyną. Z najstarszej fazy zabudowy zachowane piwnice w trakcie frontowym. Na przełomie XVII i XVIII w. kamienica, zrujnowana, opuszczona. Oficyna zawalona. Kolejne wzmianki dotyczą scalenia z parcelami sąsiednimi przez Jordana. Kamienice A, C, D i E zostały zakupione przez barona

Larysza w 1833 r. W 1850 r. budynki zostały zniszczone w wyniku pożaru. W 1882 r. wszystkie budynki połączono w jedną całość i odbudowano, z wykorzystaniem starszych partii murów i sklepień. Wówczas powstał zachowany wystrój elewacji. Łącząc domy A i B z dawnym pałacem Jordana powtórzono dyspozycję od strony ul. Franciszkańskiej stosując analogiczne podziały. Ok. 1895 r. przeprowadzono niewielkie prace przy elewacji i wymieniano tynki. Po remoncie budynek został przekazany miastu i stał się siedzibą prezydentów Krakowa. W latach 1900 -1950 modernizowano kilkakrotnie wnętrza. W 1926 r. wprowadzono centralne ogrzewanie i kanalizację. W 1903 r. przebudowano klatkę schodową i przebito w sieni południowej przejście do klatki schodowej w skrzydle zachodnim. W 1934 r. wprowadzono nowe podziały wewnątrz na piętrach. W okresie okupacji zmieniono wystrój wewnątrz. W 2003 r. przeprowadzono remont i przebudowę. Na dziedzińcu wybudowano dwupoziomą salę audytoryjną.

Cd. 13

frontowego amfiladowy. Pozostałe pomieszczenia z wyjątkiem pomieszczeń w osi wsch. skrzydła pn. sklepione kolebkowo. W narożniku pd.- zach. sklepienie kolebkowe z lunetami. Pomieszczenie w trzeciej osi od strony p skrzydła zachodniego nakryte sklepieniem żaglastym. Piętra powtarzają układ parteru. Wszystkie pomieszczenia nakryte płaskimi stropami z sufitami. Na I piętrze sufity z fasetami i bogatą dekoracją sztukatorską z motywami girland i groteski. Komunikacja pionowa poprzez dwie skomunikowane ze sobą wąskim korytarzem klatki schodowe. Schody umieszczone w sieni głównej skrzydła południowego oraz w ryzalicy skrzydła zach., przy czym te drugie łączą tylko I i II piętro. Zejście na parter możliwe poprzez początkowy bieg schodów klatki wsch. Schody dwubiegowe ze spocznikami. Stopnie betonowe wyłożone lastrykiem. Nad spocznikami sklepienia żaglaste. Schody doświetlone oknami umieszczonymi w elewacjach podwórzowych. Okna klatki pd. z dekoracją sztukatorską. W kluczu maszkarony i girlandy

Oficina wschodnia: trzykondygnacyjna, niepodpiwniczona z dobudowanym półkolistym ryzalitem. Skald wewnątrz dwutraktowy. Pomieszczenia w układzie amfiladowym, dostępne poprzez korytarz od strony podwórka. Pierwotnie w skrajnej osi pd. klatka schodowa.) Parter sklepiony. Sklepienia kolebkowe na osi wsch.-zach., kolebkowe z lunetami i żaglaste w narożniku pn. -wsch. Piętra powtarzają układ parteru. Wszystkie pomieszczenia nakryte płaskimi stropami z sufitami.

Elewacje: murowane, tynkowane, trzykondygnacyjne. Budynek dwufasadowy, szerokofrontowy. Kompozycja elewacji od strony Pl. Wszystkich Świętych i ul. Brackiej rozwiązana, jako integralna całość. Elewacja od strony Pl. Wszystkich Świętych symetryczna, dziewięcioosiowa, złożona z trójosiowego korpusu środkowego oraz dwóch, ustawionych pod niewielkim kątem skrzydeł. Część środkowa rozwiązana w formie płytkiego ryzalitu, akcentowanego za pomocą zwielokrotnionych pilastrów. Pilastry ustawione w wielkim porządku. Ściany na niewysokim cokole w kamiennej okładzinie. Parter boniowany, wydzielony za pomocą wydatnego gzymsu kordonowego. Gzyms profilowany, przełamany w miejscu połączenia ze skrzydłami bocznymi. Lico na poziomie pięter gładkie. Na osi środkowej rozbudowany, kamienny portal. Wejście do sieni flankowane dwoma wiązkami kamiennych kolumn. Kolumny zgrupowane po trzy, postawione na prostopadłościennych cokołach o wysokości nawiązującej do cokołu elewacji. Trzony z bazą i wydatnym entasis. Kapitele kompozytowe. Powyżej pełne belkowanie. Pomiędzy wiązkami kolumn zamknięty łukiem pełnym portal. Węgry i archiwolta profilowane w formie półwałków z kamiennymi odbojnikami. W kluczu dekoracyjna, głęboko żłobiona woluta. Powyżej belkowania, na wysokości I piętra balkon z kamienną balustradą. Trałki ośmioboczne, cebulaste, przedzielone filarami. Drzwi balkonowe rozwiązane w formie portfenetre, rozdzielone kamiennymi, kanelowanymi kolumnami i flankowane pilastrami. Na korynckich głowicach kolumn i pilastrów wsparty gzyms nadokienny. Otwory drzwiowe zwieńczone potrójnym naczółkiem rozwiązany w formie połączonych, profilowanych łuków. Na II piętrze wsparte na wspólnym parapecie prostokątne otwory okienne. Okna ujęte w tynkowe, profilowane opaski. W podokiennikach prostokątne płyciny z geometrycznymi podziałami w formie żłobionych kwadratów. Całość zwieńczona wydatnym gzymsem, oddzielającym ściankę kolankową, z kwadratowymi okienkami strychowymi. Okienka ustawione parami i ujęte wspólnymi opaskami. Nad częścią środkową attyka w formie ażurowej balustrady. Balustrada flankowana filarami pełniącymi jednocześnie funkcję cokołu, na których ustawione kamienne kariatydy. Każda z postaci podtrzymuje wsparty na głowie dżban. W obrębie skrzydeł kompozycja trójosiowa. Narożniki akcentowane pilastrami. W osiach prostokątne, ujęte w tynkowe opaski otwory okienne. Część okien blendowana. Okna I piętra wsparte na parapetach, zwieńczone półkolistymi nadokiennikami. Na II piętrze dekoracja okien analogiczna jak w części środkowej. Elewacja od strony ul. Brackiej jedenastoosiowa z płytkimi ryzalitami w osi drugiej pn.

1. Miejscowość	KRAKÓW	5. Nazwa zabytku, adres	6. Zawartość załącznika
2. Gmina	MIEJSKA KRAKÓW		
3. Powiat	KRAKOWSKI		
4. Województwo	MAŁOPOLSKIE		
		PAŁAC LARISCHA KRAKÓW PI. WSZYSTKICH ŚWIĘTYCH 6 BRACKA 12	CD. OPIS ARCHIWALIA

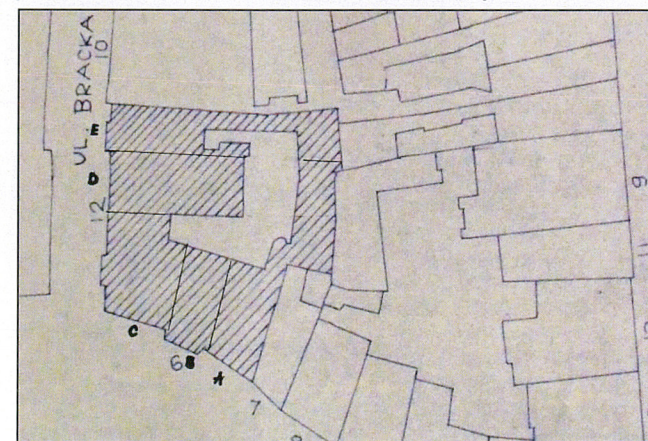
Cd. 13

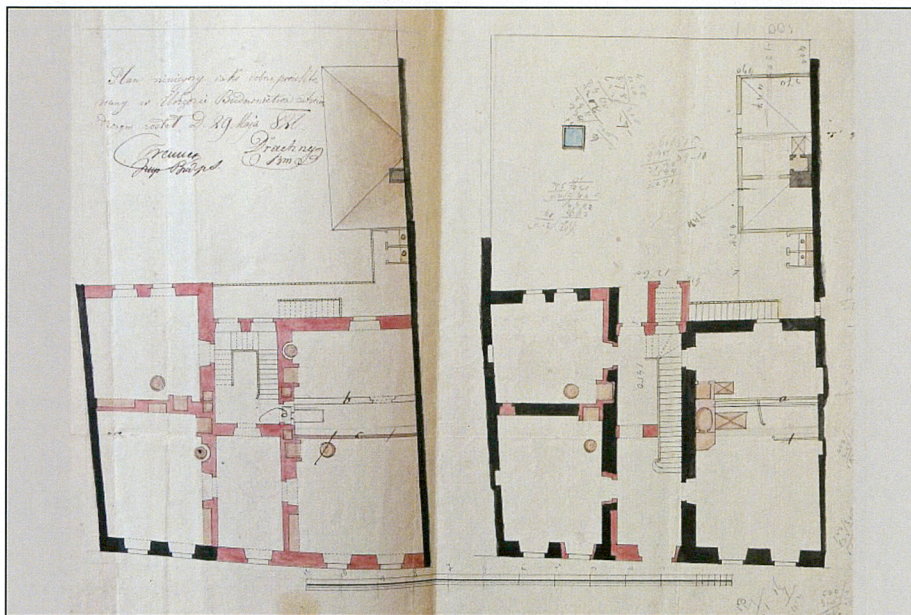
i pd. Ryzality flankowane pilastrami w wielkim porządku. W parterze rozwiązane analogicznie, jak w elewacji od strony Pl. Wszystkich Świętych, wejście do sieni w drugiej osi pd. Otwory okienne parteru i pięter powtarzają układ i dekorację elewacji frontowej. Elewacje od strony podwórka: w części przekształcone współcześnie, bezstylowe, zasadniczo pozbawione podziałów i detali architektonicznych. Tynkowane, gładkie, trzykondygnacyjne. Pierwotnie w narożniku pd. –wsch. półkolisty ryzalit mieszczący klatkę boczną. Obecnie elewacja skrzydła pd. sześćoosiowa. W parterze zamknięty łukiem koszowym kamienny portal bramy wjazdowej. W pozostałych osiach parteru prostokątne otwory drzwiowe. Na piętrach prostokątne otwory okienne. Okna w rozstawie regularnym. W osi trzeciej od strony wschodniej tynkowana szkarpa na całej wysokości budynku. Elewacja skrzydła zach. w parterze przysłonięta parterowymi przybudówkami oraz przeszkleniem pn. części podwórka. W skrajnej osi pd. zewnętrzny szyb windowy. Na osi środkowej widoczna elewacja skrzydła pn., trójosiowa od strony wsch., zeskarpowana. W osiach prostokątne otwory okienne. Po stronie pn. dwuosiowa z arkadowymi okienkami na piętrze pierwszym. Po stronie pd. pozbawiona otworów okiennych i drzwiowych. Elewacja oficyny wschodniej z wydatnym półkolistym ryzalitem. Stolarka okien różnicowana. W elewacjach frontowych okna międzywojenne, dwukwaterowe, ośmiopolowe. Brama drewniana, płycinowa, trójdzielna z nadświetlem.

Zabytkowe elementy wystroju i wyposażenia wewnątrz: mury obwodowe piwnic pod skrzydłami pn. i zach.(XV/XVI w.), kolebkowe sklepienia piwnic w częściach odpowiadającym dawnym domom A, B, C, D i E (XVI w.), kompozycja sieni przejazdowej parteru w skrzydle pn. (XIX w.), sklepienie odcinkowe na gurtach sieni przejazdowej (2 poł. XIX w.),sklepienie kolebkowe z lunetami w pomieszczeniu narożnym parteru (XIX w.), sklepienia kolebkowe nad sienią pn. skrzydła zach. oraz korytarza międzytraktowego (XIX w.), sklepienie kolebkowe traktu frontowego, oś środkowa skrzydła zach. (XVI w.), sklepienie żaglaste oś trzecia, od strony pn. skrzydła zach. oraz w narożniku oficyny wsch. (XIX w.), sklepienia żaglaste parteru w oficynie wsch. (XIX w.), sklepienie odcinkowe o łuku koszowym, na gurtach w ryzalicie pn. skrzydła zach.(XIX w.), wystrój elewacji frontowych (2 poł. XIX w.), trzy kamienne portale bram głównych (2 poł. XIX w.), kamienny portal elewacji tylnej (2 poł. XIX w.), wyposażenie pomieszczeń I piętra skrzydła pn., trakt frontowy: strop kasetonowy z rozetami, stiukowe dekoracje sufitów, fasety, drewniane boazerie, kominki, piece kaflowe, lustra w ozdobnych ramach, stolarka okienna i drzwiowa, drzwi z supraportami (ok. 1920 r.).

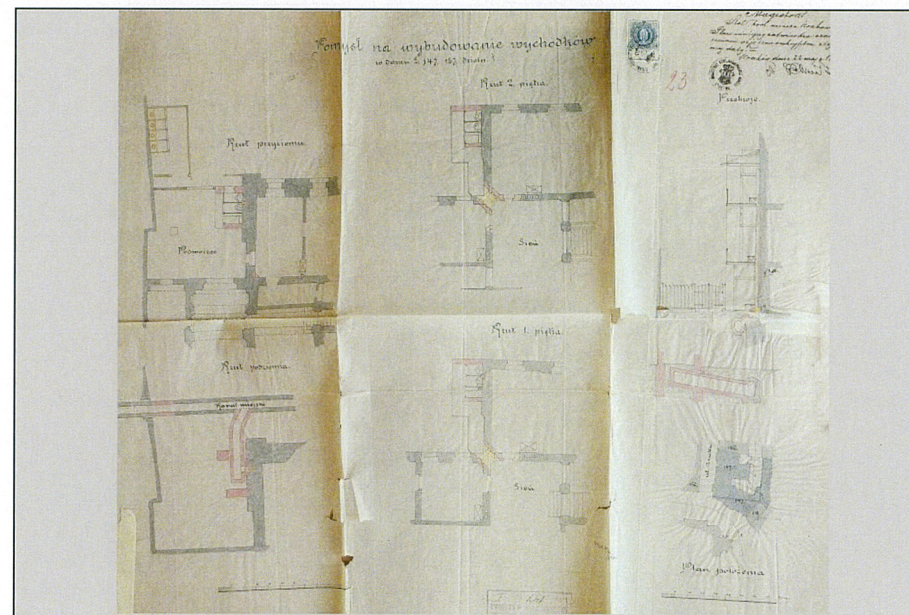
Instalacje: elektryczna, gazowa, wod –kan., c.o., alarmowa, teletechniczna, klimatyzacja.

Podział budynku na poszczególne kamienice wg dokumentacji historycznej, 1983

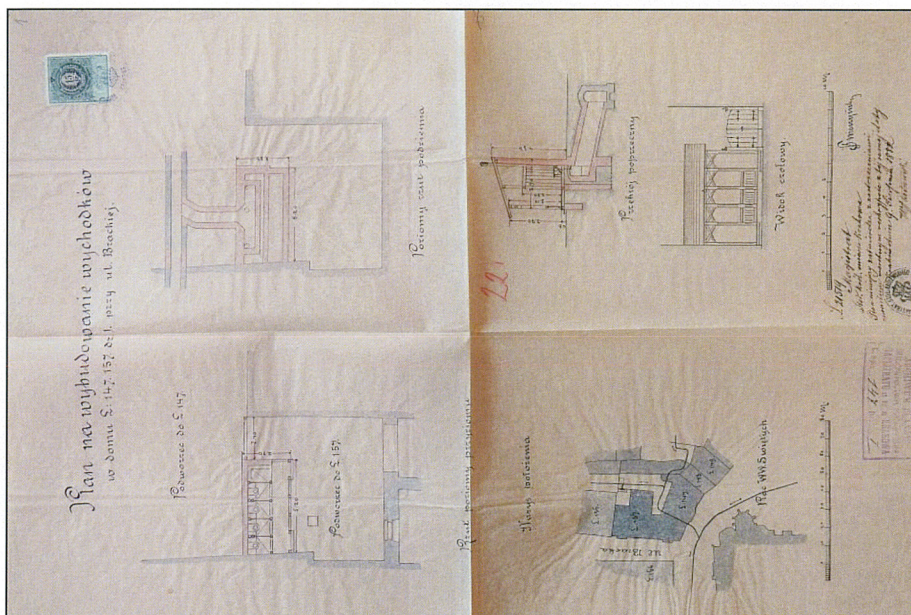




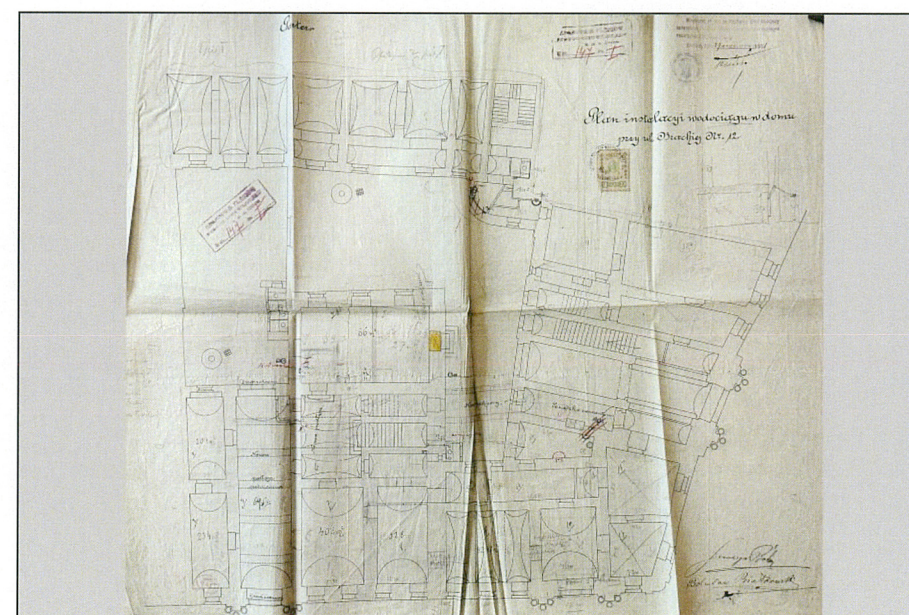
Drachny, Projekt przebudowy domu l.s. 157, 1862



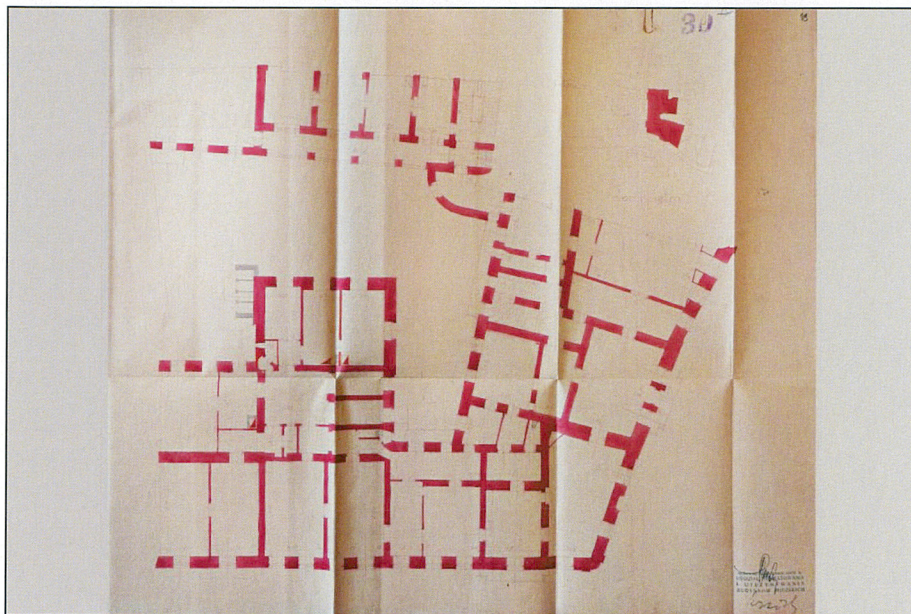
Projekt sanitariatów l.s. 147, 157, 1882



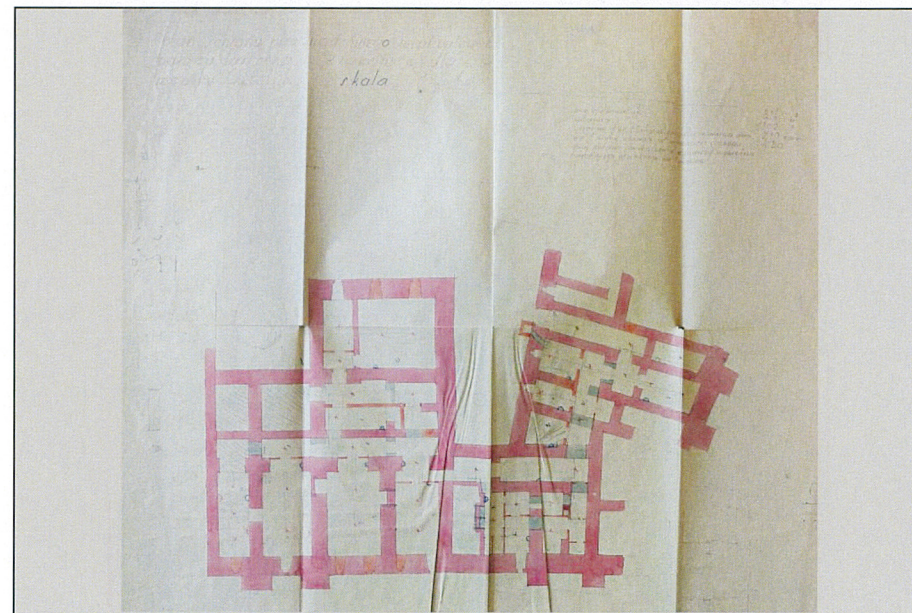
Projekt sanitariatów l.s. 147, 157, 1882



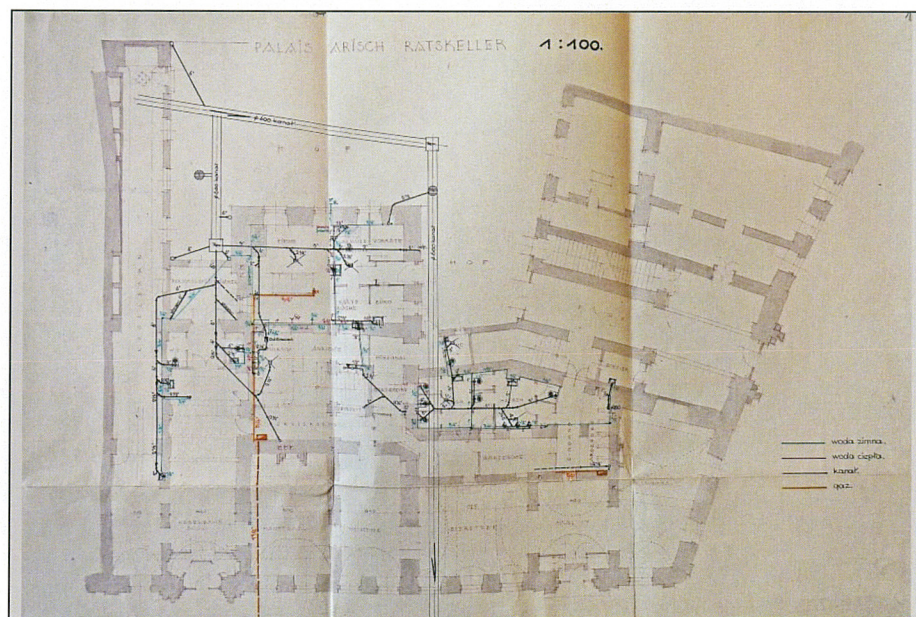
Projekt instalacji wodociągowej, 1901



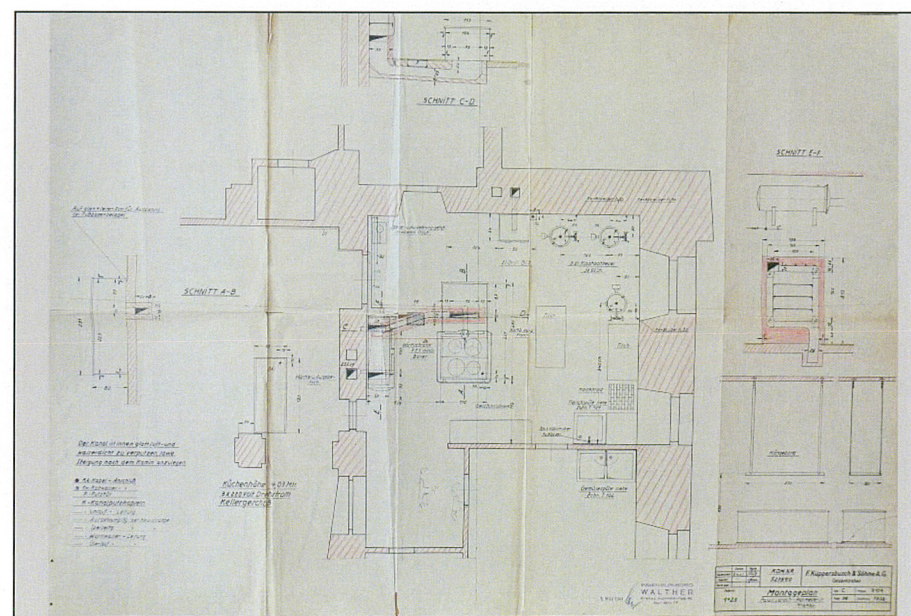
Projekt remontu i adaptacji, 1934



Projekt schronu w piwnicach, 1935



Projekt instalacji wod – kan., gaz, 1940



Walther, Projekt kotłowni, 1941

1. Miejscowość	KRAKÓW	5. Nazwa zabytku, adres PAŁAC LARISCHA KRAKÓW PI. WSZYSTKICH ŚWIĘTYCH 6 BRACKA 12	6. Zawartość załącznika FOTOGRAFIE
2. Gmina	MIEJSKA KRAKÓW		
3. Powiat	KRAKOWSKI		
4. Województwo	MAŁOPOLSKIE		



Wejście od ul. Brackiej



Detal kolumn przy wejściu



Figura attyki od . Pl. Wszystkich Świętych



Elewacja od Pl. Wszystkich Świętych



Oś centralna 1 piętra



1 i 2 piętro narożnika od Pl. Wszystkich Świętych



Attyka osi centralnej od Pl. Wszystkich Świętych

1. Miejscowość	KRAKÓW	5. Nazwa zabytku, adres PAŁAC LARISCHA KRAKÓW PI. WSZYSTKICH ŚWIĘTYCH 6 BRACKA 12	6. Zawartość załącznika FOTOGRAFIE
2. Gmina	MIEJSKA KRAKÓW		
3. Powiat	KRAKOWSKI		
4. Województwo	MAŁOPOLSKIE		



Elewacja tylna od ul. Brackiej



Elewacja boczna od podwórka – narożnik pn.



Przejście do sieni - parter



Sień od ul. Brackiej



Fragment sieni od Pl. Wszystkich Świętych



Klatka schodowa



Sala parteru od ul. Brackiej