

A B C D E F G H I J K L Ł M N O P R S T U V W X Y Z Nr

14516

1. Obiekt

1571/a DWÓR

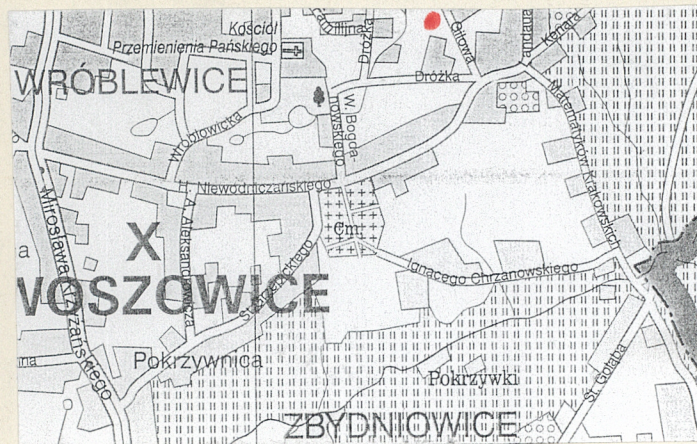
2. Czas powstania

3 ćw. XIX w.

3. Miejscowość

WRÓBLOWICE - KRAKÓW

11. Zdjęcia rzut, przekrój, sytuacja, orientacja



4. Adres

UL. WRÓBLOWICKA 63

nr hipoteczny

5. Przynależność administracyjna

województwo krakowskie

gmina dz. Podgórze

6. Poprzednie nazwy miejscowości

7. Przynależność administracyjna
przed 1 VI 1975

województwo krakowskie

powiat dz. Podgórze

8. Właściciel i jego adres

9. Użytkownik i jego adres

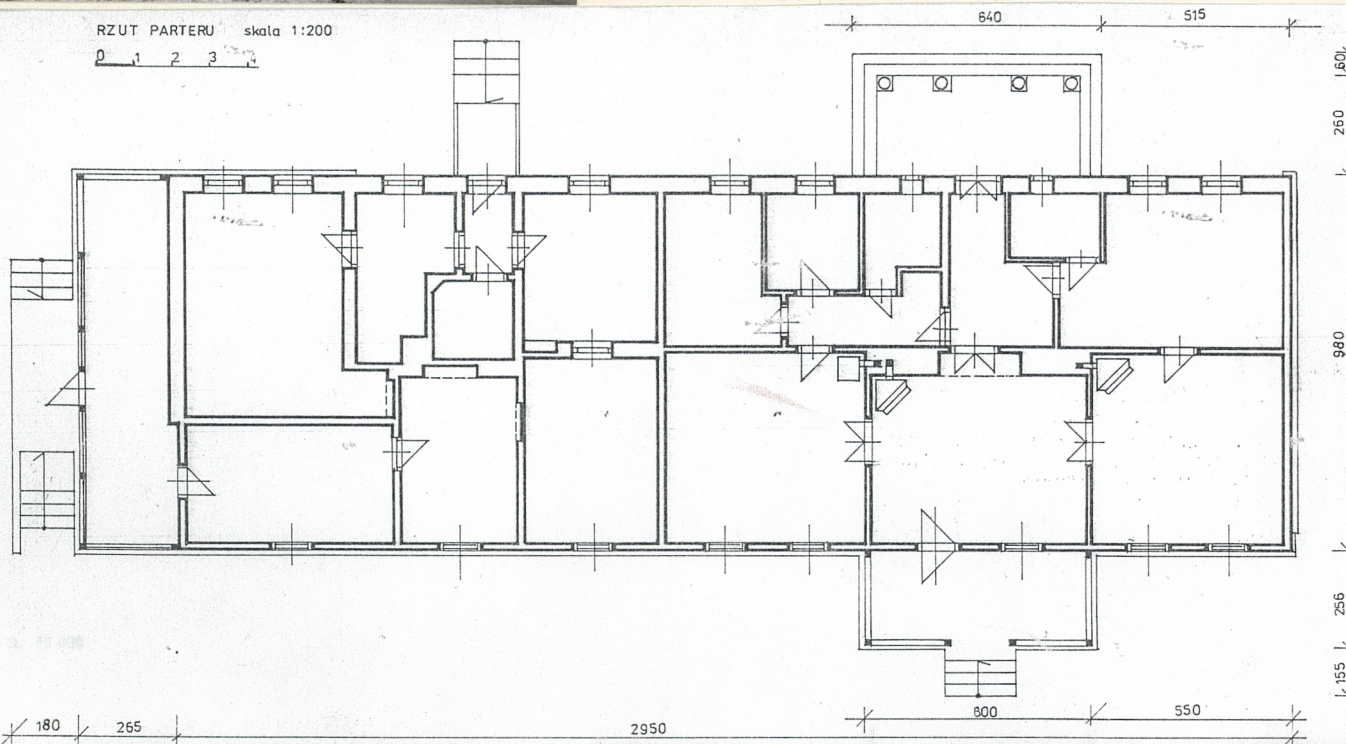
J.W.

10. Rejestr zabytków

A_{Nr} 654 29.05.1984 data

RZUT PARTERU skala 1:200

0 1 2 3



Wieś Wróblowice ma genezę średniowieczną. W XIV wieku właścicielem wsi jest Samborius. Od XV do XVIII wieku wieś była własnością klasztoru św. Katarzyny na krakowskim Kazimierzu. XVIII-wieczna mapa wsi ukazuje założenie dworskie (folwark klasztorny?) w środku wsi ze stawami i ogrodami. Plan katastralny z 1847 roku przedstawia założenie dworskie w tym samym miejscu co w XVIII wieku. Właścicielem dworu i przyległych terenów był Włodek. W 1850 roku właścicielem wsi jest Teodor Hr. Lanckoroński. W 2 poł. XIX wieku właścicielami wsi zostaje rodzina Leśniaków. Na planie katastralnym z 1880 roku jest już nowy dwór w miejsce XVIII-wiecznego budynku (zapewne także dworu). Po 1889 roku na mapie katastralnej stoi dwór, na zachód od niego oficyna oraz budynek położony w północno-wschodniej części założenia. Na południe od dworu zaznaczono teren ogrodu. Przed 1895 rokiem właścicielem posiadłości jest Teodor Leśniak. Przed rokiem 1939 właścicielem wsi jest syn Teodora, Tadeusz. Zanotowano, że dwór jest dobrze utrzymany [redacted] był właścicielem dworu do roku 1961, kiedy to sprzedał go wraz z otoczeniem [redacted]. W latach 70-tych właścicielami dworu są [redacted]. W tym czasie zawalił się dawny spichlerz. Na terenie założenia dworskiego powstaje ferma kurza. W 1979 roku w miejsce dawno go folwarku zbudowano nowe budynki, w których usytuowano fermę kurzą.

Sytuacja. Wróblowice położone są w północnej części Pogórza Wielickiego. Wieś od północy graniczy ze Swoszowicami, od zachodu z Lusina, od południa z Wrząsowicami i Zbydniowicami, od wschodu z Rajskiem. Zespół dworski znajduje się w środkowej części wsi, na północ od drogi wiejskiej, w bezpośrednim sąsiedztwie kościoła parafialnego p.w. Przemienienia Pańskiego. Granice założenia stanowią: od północy odgałęzienie ul. K. Kostanckiego, po stronie północno-zachodniej staw w parku i aleja, od wschodu ul. K. Kostanckiego, od południa ciąg stawów obecnie wyschniętych.

Materiał, konstrukcja, technika. Dwór częściowo murowany (strona północna) z cegły, tynkowany, częściowo drewniany o konstrukcji zrębowej (strona południowa). Belki przedzielone słomą z narzutem tynkowym. Podwalina kamienna i ceglana tynkowana. Od północy elewacja frontowa przemurowana, tynkowana. Wewnątrz ściany tynkowane. Obramienia okien drewniane. Częściowo podpiwniczony. W piwnicy sklepienie ceglane. Stropy drewniane belkowe z sufitami tynkowanymi. Więźba dachowa drewniana o konstrukcji płatwiowo-stolcowej. Dach kryty dachówką. Dach przybudówki od strony zachodniej pulpitowy kryty dachówką. W piwnicy wylewka betonowa. Podłogi z desek w kolorze drewna. W sieni, części kuchennej i sanitariatach posadzki ceramiczne. Schody do piwnicy 1-biegowe, kamienne bez balustrady. Od strony północnej w osi środkowej portyk kolumnowy poprzedzony schodami oraz schody prowadzące do wejścia w osi zachodniej elewacji północnej. Od południa w osi środkowej ganek. W elewacji zachodniej schody 1-biegowe. Stolarka okien w kształcie stojących prostokątów, skrzynkowa, 4-i 6-polowa. Otwory drzwiowe w kształcie stojących prostokątów, stolarka drzwi płycinowa. W trójkątnym przyczółku portyku od strony północnej okienko strychowe zamknięte półkoliście. Rzut. Dwór wzniesiony na rzucie wydłużonego ku zachodowi prostokąta, dwutraktowy, z dwoma gankami od strony północnej i południowej oraz parterową przybudówką od strony zachodniej.

Bryła. Budynek w części zachodniej podpiwniczony, parterowy z częściowo użytkowanym poddaszem. Od strony północnej, w osi środkowej portyk z drewnianymi kolumnami zamknięty trójkątnym przyczółkiem, od strony południowej ganek, od strony zachodniej parterowa przybudówka zamknięta dachem pulpitowym. Dach dwuspadowy kryty dachówką.

Elewacje. Elewacja frontowa (północna) 12-osioła, oś zaakcentowana portykiem kolumnowym zwieńczonym trójkątnym frontonem z półkoliście zamkniętym okienkiem. Elewacja frontowa tynkowana, obramienia okienne ujęte w uszate obramienia (wtórnie wprowadzone). Główne wejście do budynku w osi środkowej, drzwi 2-skrzydłowe, płycinowe, częściowo przeszklone, w profilowanych opaskach. Klamka i szyldzik nowe. Elewacja tylna (południowa) 9-osioła, drewniana. Opaski okienne profilowane. W osi od strony wschodniej drewniany ganek. Elewacja wschodnia oszalowana. Elewacja zachodnia zniekształcona parterową przybudówką, 1-osiołą, z betonowymi schodami wprowadzonymi wtórnie. Szeroki okap dachowy, odeskowany.

<p>14. Kubatura</p> <p>ok. 1200 m³</p>	<p>15. Powierzchnia użytkowa</p> <p>ok. 300 m²</p>	<p>16. Przeznaczenie pierwotne</p> <p>mieszkalne</p>	<p>17. Użytkowanie obecne</p> <p>mieszkalne</p>
<p>18. Prace budowlane i konserwatorskie, ich przebieg i dokumentacja</p> <p>W latach 70-tych i 80-tych wykonano odnowienie elewacji. Przemurowano ścianę frontową. Zachodni szczyt odnowiono. Na bieżąco malowane są ściany wewnętrzne oraz stolarka okienna i drzwiowa.</p>		<p>19. stan zachowania (fundamenty, ściany zewnętrzne, ściany wewnętrzne, sklepienia, stropy, konstrukcje dachowe, pokrycie dachu, wyposażenie i instalacje)</p> <p>Fundamenty w stanie dobrym. Ściany zewnętrzne od strony północnej w dobrym stanie. Elewacja południowa zniszczona przez drewnojady, wymaga interwencji. Ściany wewnętrzne w dobrym stanie. Sklepienia i stropy w stanie dość dobrym. Więźba dachowa nadwyrężona. Pokrycie dachu w stanie dobrym. Wyposażenie w stanie dobrym. Stolarka okienna i drzwiowa po renowacji. W większości stolarka wymieniona po remoncie. Instalacje sprawne.</p> <p>20. Najpilniejsze postulaty konserwatorskie</p> <p>Wzmocnienie konstrukcji więźby dachowej. Wzmocnienie konstrukcji elewacji południowej.</p>	

21. Akta archiwalne (rodzaj akt, numer i miejsce przechowywania)

Archiwum W/O SOZ w Krakowie"

- mgr inż.arch.Zbigniew Myczkowski,Wróblowice-park.
Katalog Parku Zabytkowego,mpis 1980,nr inw.13.852
- mgr M.Kasprzyk,mgr B.Wojnar,Wróblowice-monografia
miejscowości,KZM,Studium hist.-kons.Kraków 1984

22. Bibliografia

23. Źródła ikonograficzne i fotografia (rodzaj, miejsce przechowywania, sygnatury)

24. Uwagi różne

25. Opracował

tekst mgr Irena Palca Listopad 2000r
imię, nazwisko, data, podpis

plany, rysunki mgr inż.arch.U.Łachwa,mgr I.PalcaXI

mgr Irena Palca listopad 2000r
imię, nazwisko, data, podpis

zdjęcia fotogr.
imię, nazwisko, data, podpis

miejsce przechowywania negatywów u autora karty

Karta po wypełnieniu podlega ochronie na podstawie przepisów prawa autorskiego

26. Adnotacje o inspekcjach, informacje o zmianach (daty, imiona i nazwiska wypełniających)

27. Załączniki

Wkładka nr 1,2

1. Miejscowość.....	KRAKÓW - WRÓBLOWICE	4. Obiekt (nazwa jak w karcie)	5. Zawartość wkładki (nazwa materiału uzupełniającego)
2. Gmina.....	dz. Podgórze	DWÓR, UL. WRÓBLOWICKA 63	cd. opisu, zdjęcia foto.
3. Województwo.....	krakowskie		

cd. poz. 12. historia.

Do chwili obecnej znajduje się w posiadaniu rodziny [REDACTED]

cd. poz. 13. opis.

Pomieszczenia reprezentacyjne usytuowane są w traktcie tylnym, od strony południowej, w układzie amfiteatralnym. Pozostałe pomieszczenia wtórnie podzielone z pierwotnych elementów wyposażenia zachowało się bardzo niewiele. Jest to stolarka okienna (szczególnie od strony południowej) oraz płycinowa stolarka drzwiowa w pomieszczeniach traktu tylnego (pomieszczenia reprezentacyjne). Z ciekawych elementów, wtórnie użytych są dwa piece kaflowe zdobione ornamentem roślinnym.

Instalacje gazowa. ogrzewanie węglowe, wod.-kan., elektryczne.



elewacja południowa

mgr Irena Palca, listopad 2000r.

Wkładkę założył:
(imię, nazwisko, data)

Miejsce przechowywania negatywów: u autora karty



okno w elewacji frontowej-
północnej



drzwi wejściowe do dworu -
oś środkowa elewacji front.



okno w elewacji połudn.

1. Miejscowość.....	2. Gmina.....	3. Województwo.....	4. Obiekt (nazwa jak w karcie)	5. Zawartość wkładki (nazwa materiału uzupełniającego)
KRAKÓW-WRÓBLOWICE	DZŚPodgórze	krakowskie	DWÓR - UL.WRÓBLOWICKA 63	zdjęcia fotograficzne



elewacja południowa



mgr Irena Palca, listopad 2000r

Wkładkę założył:

(imię, nazwisko, data)

u autora karty

Miejsce przechowywania negatywów:

