

OŚRODEK DOKUMENTACJI
ZABYTEKÓW W WARSZAWIE

KARTA EWIDENCYJNA ZABYTEKÓW
ARCHITEKTURY I BUDOWNICTWA

A B C D E F G H I J K L M N O P R S T U V X Y Z

Nr

14515

1. Obiekt

15709 SPICHLERZ DWORSKI

2. Czas powstania

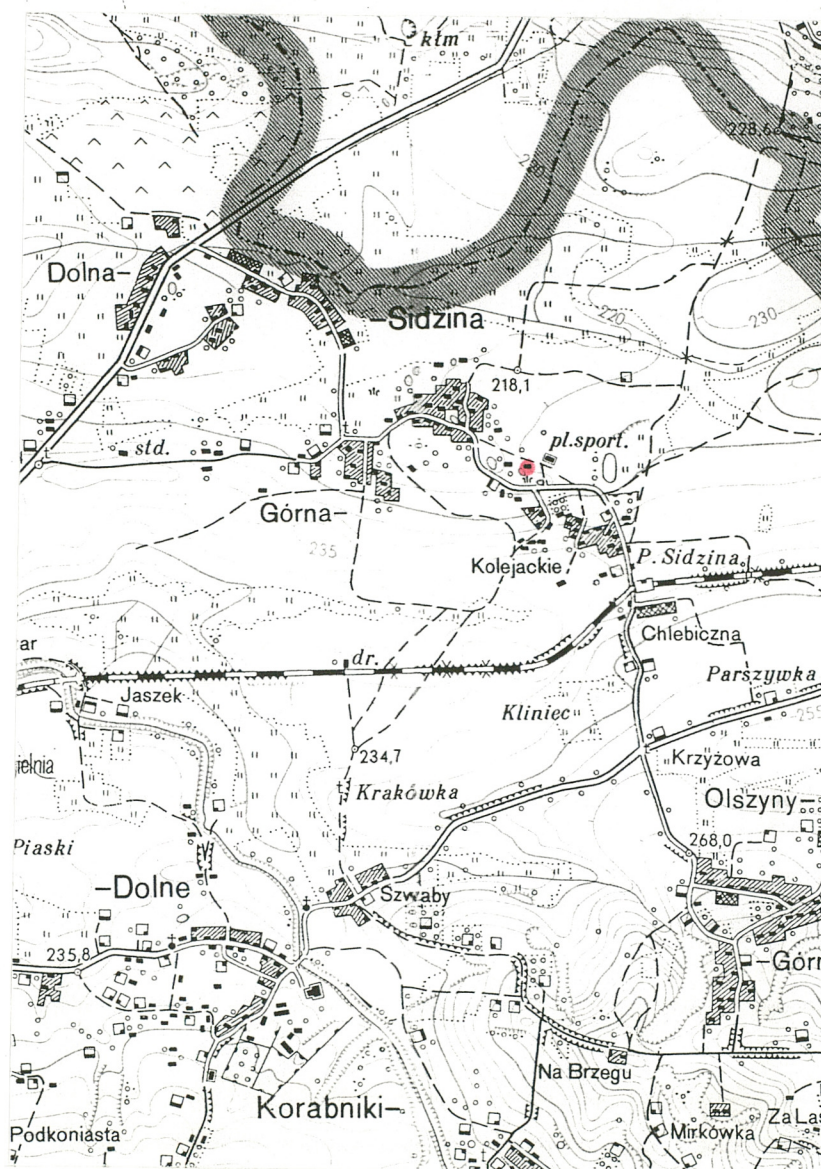
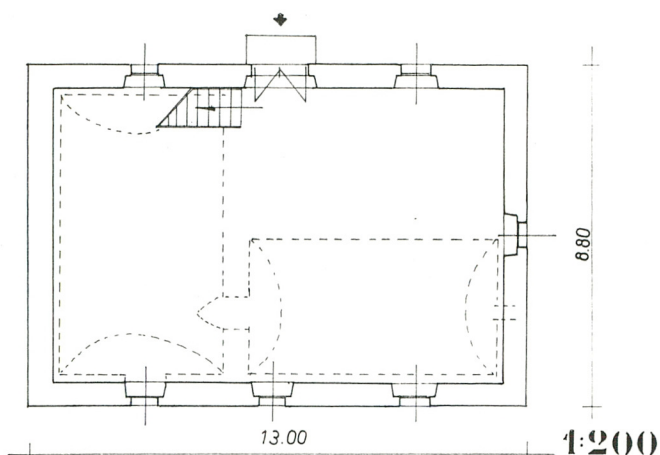
pocz. XIX w.

3. Miejscowość

SIDZINA

11. Zdjęcia, rzut, przekrój, sytuacja, orientacja

-SIDZINA - spichlerz



4. Adres Sidzina

ul. Wrony 111.

nr hipoteczny

5. Przynależność administracyjna

województwo małopolskie

gmina Kraków

6. Poprzednie nazwy miejscowości

7. Przynależność administracyjna

przed 1 VI 1975

województwo krakowskie

powiat Kraków

8. Właściciel i jego adres



9. Użytkownik i jego adres

J.W.

10. Rejestr zabytków

Nr 602 data 10.02.1979



12. Autorzy, historia obiektu, określenia stylu.

Spichlerz dworski wzniesiony został w początkach XIX wieku. Uwidoczniony jest na planach katastralnych z 1845 i ok. 1870 roku. Budowla ta o charakterze magazynowym służyła do przechowywania płodów rolnych (zboż itp.), pochodzących z folwarku dworskiego. Tradycja budowania tego typu obiektów o solidnych konstrukcjach wiązała się z zapewnieniem płodom rolnym i innym pożytkom z gospodarstwa ochrony przed zwierzyną, pożarem itp. W czasach dawniejszych spichlerze (lamusy) pełniły także funkcję obronną przy sąsiedzkich najazdach, bądź funkcję skarbczyka, gdzie przechowywano cenniejsze zdobycze wojenne właściciela.

Spichlerz w zespole dworskim w Sidzinie jest pozostałością większego założenia, w skład którego wchodziło w przeszłości gumno z zabudowaniami stodołnymi, stajnie, obory (po stronie północno-zachodniej dworu) oraz budynek oficyny (po stronie płd-zach. spichlerza). Po stronie południowej dworu i spichlerza znajdowały się stawy rybne.

13. Opis (sytuacja, materiał i konstrukcja, rzut, bryła, elewacje, wnętrze, wyposażenie, instalacje).

Sytuacja. Zespół dworski w Sidzinie położony jest w środkowej części wsi, po północnej stronie głównej drogi wiejskiej, prowadzącej od szosy Kraków - Skawina w kierunku wschodnim do Opatkowic i Libertowa. Teren zespołu posiada pow. ok. 4,5 ha i ma nieregularny kształt bez trwałych ogrodzeń. W obrębie założenia znajduje się dwór z 1803 roku, wspomniany spichlerz z poł. XIX wieku i nowsze zabudowania gospodarcze. Siedlisko porośnięte jest szpalerami starodrzewu lipowego i jesionowego. Część południową założenia zajmują dawne stawy rybne z groblą.

Spichlerz murowany z kamienia, częściowo tynkowany. Wzniesiony na planie prostokąta, piętrowy, podpiwniczony. Na każdej z kondygnacji naziemnych posiada jedno pomieszczenie magazynowe. W przyziemiu dwie komory piwniczne. Nakrywa go dach dwuspadowy, konstrukcji krokwiowej, kryty dachówką.

Materiał, konstrukcja, technika.

Ławy fundamentowe masywne, wykonane z kamienia na zaprawie wapiennej.

Mury grube, wykonane z kamienia na zaprawie wapienno-piaskowej i glinie.

Elewacje z zewnątrz posiadają ślady po tynkach wapiennych oraz przemurowania nadproży cegłą, czerwoną, paloną. Wewnątrz tynki wapienne. Komory piwniczne o ścianach ceglanych, ze śladami tynków, nakryte sklepieniami kolebkowymi. Dostępne zejściem w przyziemiu od strony zachodniej.

Strop nad pomieszczeniem parteru belkowy. Podłoga deskowa.

Otwory okienne małe, prostokątne, z obramieniami belkowymi i kratami ze stalowych prętów.

Otwór wejściowy usytuowany w elewacji wschodniej, z drzwiami deskowo-spagowymi, obitymi blachą, prostokątny.

Wewnątrz pomieszczenia parteru schody drewniane drabiniaste.

Dach dwuspadowy, o więźbie krokwiowo-płatwiowej, pokrytej dachówką. W szczytach małe półkoliste otwory okienne.

Budynek nie posiada instalacji elektrycznej.

14. Kubatura ok. 650 m ³	15. Powierzchnia użytkowa zabudowy ok. 120 m ²	16. Przeznaczenie pierwotne spichlerz	17. Użytkowanie obecne magazyn gospodarczy
18. Prace budowlane i konserwatorskie, ich przebieg i dokumentacja Brak bliższych danych.		19. Stan zachowania (fundamenty, ściany zewnętrzne, ściany wewnętrzne, sklepienia, stropy, konstrukcje dachowe, pokrycie dachu, wyposażenie i instalacje) Budynek wymaga remontu więźby dachowej i pokrycia.	
		20. Najpilniejsze postulaty konserwatorskie Otoczyć opieką konserwatorską.	

21. Akta archiwalne (rodzaj akt, numer i miejsce przechowywania)

1. Archiwum Państwowe w Krakowie. Oddział Wawel:
 - a) Rel. Castr. Crac. 173, Inwentarze wsi z 1681, 1694 r.
 - b) Teki A. Schneidera - Sidzina - teka nr 1447.
2. Archiwum WKZ Kraków:
 - a) Inwent. i proj. bud. dworu w Sidzinie. Oprac. J. Leski, Kraków 1997 (sygn. 24787/97)
 - b) Park dworski w Sidzinie. Oprac. B. Lipińska, K. Pawłowska, J. Więckowska. Kraków 1978 (sygn. 376/78).

22. Bibliografia

1. Słownik Geograficzny Królestwa Polskiego... T. XII, Warszawa 1894.
2. Bigo J., Skorowidze miejscowości Galicji... Wyd. we Lwowie w 1868, 1880, 1918.

23. Źródła ikonograficzne i fotograficzne (rodzaj, miejsce przechowywania, sygnatury)

24. Uwagi różne

25. Opracował

mgr Marek H. Grabski grudzień 2000 r.
tekst
imię, nazwisko, data, podpis

plany, rysunki j.w. październik 2000 r.
imię, nazwisko, data, podpis

zdjęcia fotogr. j.w. październik 2000 r.
imię, nazwisko, data, podpis

miejsce przechowywania negatywów arch. autora

KARTA PO WYPEŁNIENIU PODLEGA OCHRONIE NA PODSTAWIE PRZEPISÓW PRAWA AUTORSKIEGO !

26. Adnotacje o inspekcjach, informacje o zmianach (daty, imiona i nazwiska wypełniających)

27. Załączniki

1. Miejscowość

S I D Z I N A

2. Obiekt (nazwa jak w karcie)

Spichlerz dworski

3. Zawartość wkładki (nazwa obiektu lub materiału uzupełniającego)

Ilustracje dodatkowe.



widok od zachodu



widok od południa



widok od półn-zach.



widok od zachodu



widok od półd-zach.



okno

Wkładkę założył: mgr M.H. Grabski XII 2000 r.
(imię, nazwisko, data)

Miejsce przechowywania negatywów: arch. autora



wejście frontowe



komora piwniczna

