

OŚRODEK DOKUMENTACJI  
ZABYTKÓW W WARSZAWIE

KARTA EWIDENCYJNA ZABYTKÓW  
ARCHITEKTURY I BUDOWNICTWA

A B C D E F G H I J K L M N O P R S T U V X Y Z Nr

14514

1. Obiekt

1570/1 DWÓR

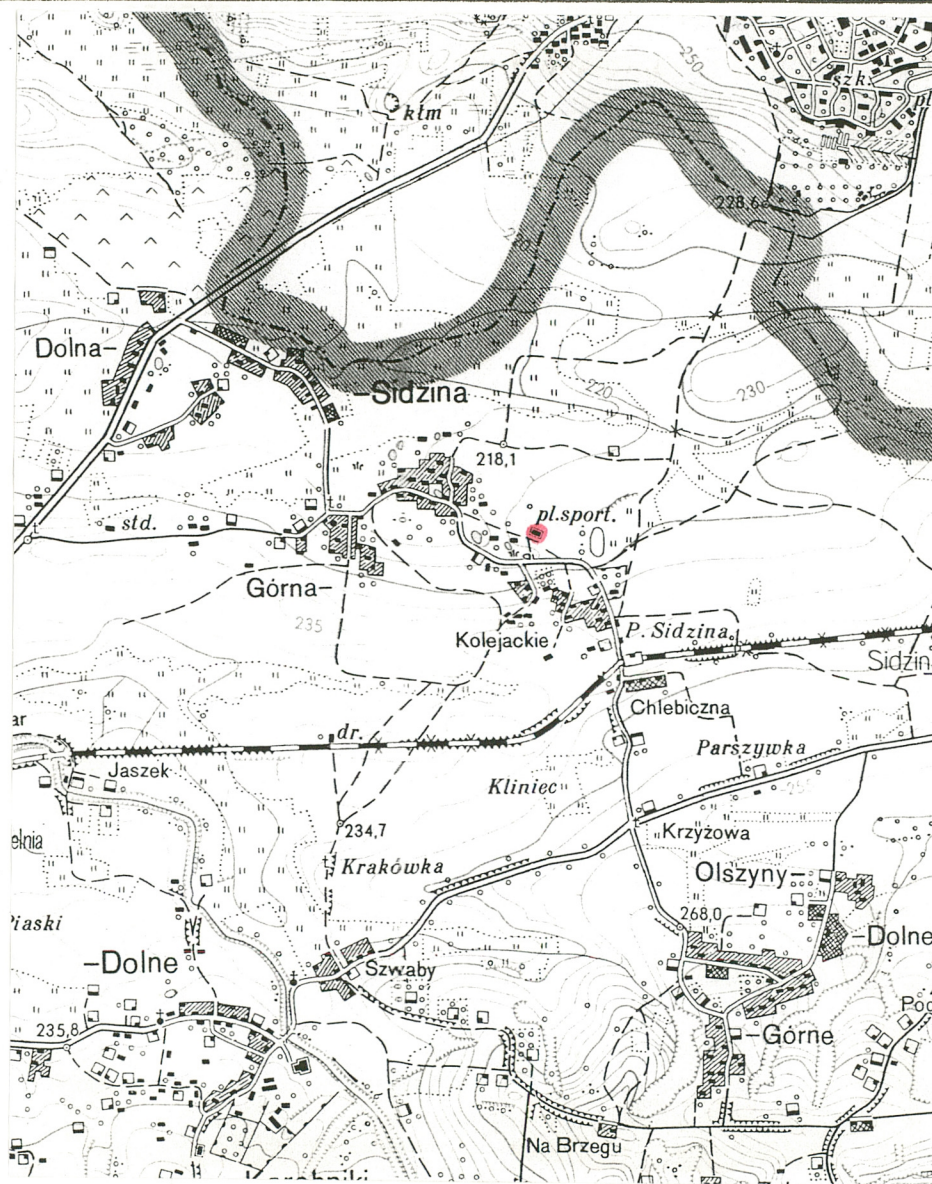
2. Czas powstania

1803 r.

3. Miejscowość

SIDZINA

11. Zdjęcia, rzut, przekrój, sytuacja, orientacja



4. Adres Sidzina  
ul. Wrony 111.

nr hipoteczny .....

5. Przynależność administracyjna

województwo małopolskie

gmina Kraków

6. Poprzednie nazwy miejscowości

-

7. Przynależność administracyjna  
przed 1 VI 1975

województwo krakowskie

powiat Kraków

8. Właściciel i jego adres



9. Użytkownik i jego adres

J.W.

10. Rejestr zabytków

Nr 602 data 10.02.1979



## 12. Autorzy, historia obiektu, określenia stylu.

Pierwsza wzmianka o wsi pochodzi z 1198 roku, z wykazu majątności klasztoru miechowskiego. W 1420 i 1443 roku, jako właściciel części wsi wymieniany jest Piotr Szafraniec z Pieskowej Skały, a następnie Jakub de Zaborow, kanonik kościoła Krakowskiego. W 2 poł. XV wieku, obok prywatnych właścicieli Sidziny (Szydliny) wymieniani są benedyktyni z pobliskiego Tyńca. W 1504 roku wśród Współwłaścicieli wymieniani są Gniewosz de Dalewice z Elżbietą, Collegium Minoris Akademii Krakowskiej. W rejestrze poborowym z 1581 roku dobra należące do opactwa tyńskiego dzierżawione są przez niejakiego Dziektarowskiego, zaś inna ich część dzierżawiona jest przez Wojciecha Wędrogowskiego. We wsi istnieje w tym czasie dwór i folwark.

W wieku XVII i XVIII w Sidzinie wymieniane są dzierżawy należące do Collegium Minoris oraz opactwa tyńskiego. W inwentarzach wsi z 1678 i 1694 wymieniane są zabudowania z dworem ("budynkiem wielkim"). Opisy tej budowli przynosi także inwentarz posiadłości tyńskich z 1745 roku. Stan własności benedyktynów tyńskich zachowany zostaje do 1816 roku, kiedy to po kasacji klasztoru przez zaborcę austriackiego, ich dobra weszły w skład Funduszu Religijnego i następnie zostały wystawione na sprzedaż.

Na planie katastralnym z 1845 roku uwidocznione jest po raz pierwszy założenie dworskie w Sidzinie, położone w środkowej części wsi. Osią założenia jest dwór parterowy z alejką dojazdową od południa (zapewne obecny zbudowany wg zapisu na belce w 1803 roku). Po stronie północnej dworu znajduje się sad z ogrodem, zaś po stronie południowo-zachodniej i południowo-wschodniej stawy rybne. Po stronie północno-zachodniej i północno-wschodniej znajdują się zabudowania gospodarcze.

## 13. Opis (sytuacja, materiał i konstrukcja, rzut, bryła, elewacje, wnętrze, wyposażenie, instalacje).

Sytuacja. Założenie dworskie usytuowane jest w środkowej części wsi, po północnej stronie głównej drogi prowadzącej od szosy Skawina - Kraków w kierunku wschodnim do Opatkowic i Libertowa. Teren dawnego założenia obejmuje obecnie ok. 4,5 ha i nie posiada wyodrębnionych ogrodzeniem granic. Od wspomnianej drogi do dworu prowadzi droga dojazdowa groblą pomiędzy stawami. Dwór położony jest na niewielkim wywyższeniu terenu we wschodniej części założenia. Po stronie północno-zachodniej, w niewielkiej doległości znajduje się murowany spichlerz. Po stronie północno-wschodniej znajdują się nowsze zabudowania gospodarcze. Teren zespołu obsadzony jest szpalerami starodrzewu lipowego i jesionowego. Po stronie północno-zachodniej znajduje się rozległa łąka, miejsce po zabudowie gospodarczej.

Dwór o cechach klasycystycznych. Zbudowany 12 maja 1803 roku (wg zapisu na belce). Dwór pierwotnie drewniany, zrębowy, tynkowany. Parterowy, niepodpiwniczony, dwutraktowy. Po przebudowie w latach 1990-tych z większością ścian murowanych z cegły i bloczków. Od frontu (południa) posiada portyk o 4 kolumnkach nakryty trójkątnym przyczółkiem. Przy elewacji tylnej trójkątny naczółek wsparty na odcinkach ścian dawnej werandy. Dach czterospadowy, łamany, kryty eternitem. We wnętrzach nie zachowane elementy zabytkowe.

Materiał, konstrukcja, technika.

Podmurówka wykonana z kamienia łamanego na zaprawie wapiennej oraz z betonu (pod częściami murowanymi).

Ściany w części wschodniej w większości murowane z cegły i bloczków ceramicznych na zaprawie cementowej. W pozostałych częściach ściany drewniane, konstrukcji zrębowej, tynkowane (do wymiany). Elewacje pokryte tynkami gładkimi, barwionymi. Wewnątrz tynki wapienne, białkowane.

Elewacja frontowa trzyczęściowa, z portykiem o 4 kolumnkach, zwieńczonym trójkątnym naczółkiem. Elewacja dziewięcioosiowa. Elewacja tylna ośmioosiowa, z częścią dawnej werandy. Elewacje boczne jednoosiowe.

Stropy nad wnętrzem drewniane, zamknięte, z otynkowanymi sufitami.

Podłogi deskowe i parkietowe.

Otwory okienne smukłe, prostokątne, ze stolarką drewnianą dwuskrzydłową, sześciopółową, lakierowaną.

Otwory drzwiowe prostokątne, ze stolarką płycinową jedno- i dwuskrzydłową.

Komunikacja z poddaszem klatką schodową trzybiegową usytuowaną w części zachodniej budynku.

Dach budynku czterospadowy, łamany tzw. polski z odsadzką, kryty eternitem.

Wystrój elewacji skromny, zaakcentowany profilowanymi gzymsami okapowymi. Elementem szczególnie cennym jest kolumnowy portyk o zgrabnych doryckich kolumnkach.

Budynek posiada instalację elektryczną i wodno-kanalizacyjną.



<b>14. Kubatura</b>	c.d.wkł.1.	<b>15. Powierzchnia użytkowa zabudowy</b>	<b>16. Przeznaczenie pierwotne</b>	<b>17. Użytkowanie obecne</b>
ok. 1200 m <sup>3</sup>		ok. 340 m <sup>2</sup>	dwór	budynek mieszkalny
<b>18. Prace budowlane i konserwatorskie, ich przebieg i dokumentacja</b>			<b>19. Stan zachowania (fundamenty, ściany zewnętrzne, ściany wewnętrzne, sklepienia, stropy, konstrukcje dachowe, pokrycie dachu, wyposażenie i instalacje)</b>	
Zob. pkt 12.			Obiekt w trakcie przebudowy prowadzonej sposobem gospodarczym.	
			<b>20. Najpilniejsze postulaty konserwatorskie</b>	
			Otoczyć opieką konserwatorską.	

21. Akta archiwalne (rodzaj akt, numer i miejsce przechowywania)

1. Archiwum Państwowe w Krakowie. Oddział Wawel - Teki A. Schneidra - Sidzina - teka 1447.  
a) Archiwum Staropolskie - Rel. Cast. Crac. 1173  
- inwentarze 1680, 1691.
2. Archiwum WKZ Kraków - Inwentaryzacja i projekt budowlany dworu w Sidzinie. Oprac. J. Leski, Kraków 1997 (sygn. 24787/97)  
a) Sidzina. park dworski. Oprac. B. Lipińska, J. Wojciechowska. Kraków 1978 (sygn. 376/78)

22. Bibliografia

1. Słownik Geograficzny Królestwa Polskiego ...  
T. XII, Warszawa 1892.
2. Materiały do Słownika historyczno-geograficznego ziem woj. krakowskiego w średniowieczu. PAN Kraków.
3. Bigo J., Skorowidze miejscowości Galicji...  
Wyd. we Lwowie w 1868, 1880, 1918.

23. Źródła ikonograficzne i fotograficzne (rodzaj, miejsce przechowywania, sygnatury)

24. Uwagi różne

25. Opracował

tekst ..... mgr Marek H. Grabski ..... grudzień 2000 r.  
imie, nazwisko, data, podpis

plany, rysunki ..... j.w. październik 2000 r.  
imie, nazwisko, data, podpis

zdjęcia fotogr. .... j.w. październik 2000 r.  
imie, nazwisko, data, podpis

miejsce przechowywania negatywów ... arch. ... autora .....

KARTA PO WYPEŁNIENIU PODLEGA OCHRONIE NA PODSTAWIE PRZEPISÓW PRAWA AUTORSKIEGO !

26. Adnotacje o inspekcjach, informacje o zmianach (daty, imiona i nazwiska wypełniających)

27. Załączniki



1. Miejscowość SIDZINA	2. Obiekt (nazwa jak w karcie) Dwór	3. Zawartość wkładki (nazwa obiektu lub materiału uzupełniającego) C.d. tekstu + ilustracje.
---------------------------	--	---

c.d. pkt 12.

Na planie z 1870 roku uwidocznione są drobne zmiany w założeniu. Pojawia się m.in. po stronie północnej dworskiej ogród o charakterze włoskim z jednym wnętrzem, otoczony starodrzewem. Po stronie północno-zachodniej występuje gumno z zabudowaniami gospodarczymi.

Z końcem XIX wieku majątek w Sidzinie należał do A. Stabrowskiego, prowadzącego we wsi fabrykę zapalek. Majętność liczyła w tym czasie 276 mg roli, 78 mg łąk i ogrodów, 101 mg pastwisk i 39 mg lasu. W kwietniu 1916 roku od Stabrowskiego zakupili ją Maria i Tadeusz Czyżewscy, w których posiadaniu przetrwał do 1945 roku. Po przejęciu na podstawie dekretu o reformie rolnej, grunta orne przekazane zostały Spółdzielni Rolniczej z Libertowa, a we dworze mieściły się kolejno urzędy gminne, szkoła, przedszkole, magazyny. Zabudowania gospodarcze poddzierżawiane były przez okolicznych rolników. Do 1987 roku we dworze mieścił się ośrodek kolonijny WZGS-u. W 1987 roku dwór wraz z parkiem zakupili od Skarbu Państwa [REDAKTED] [REDAKTED] Od pocz. lat 1990-tych we dworze trwają prace remontowo-adaptacyjne.



widok od północy



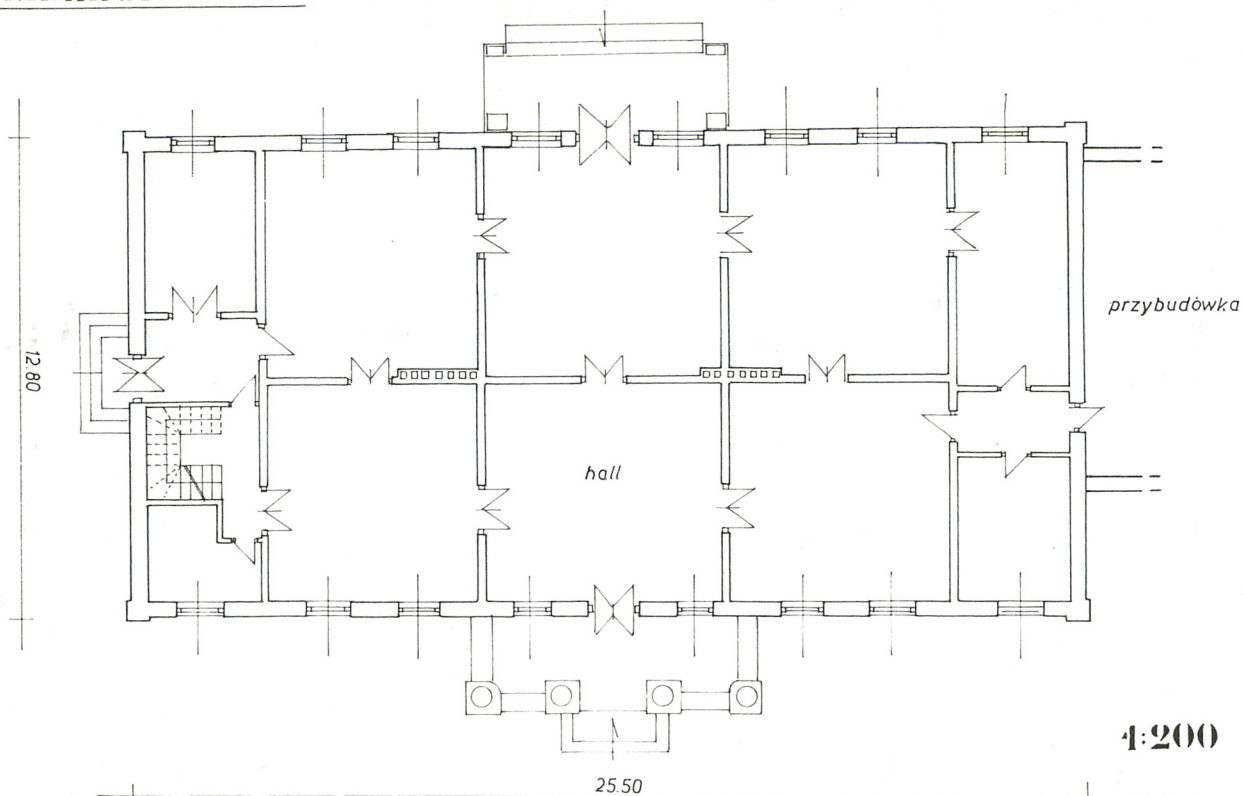
widok od zachodu

Wkładkę założył: mgr Marek H. Grabski XII 2000r.  
(imię, nazwisko, data)

Miejsce przechowywania negatywów: arch. autora



**- SIDZINA - Dwór**



okno



widok od północy



portyk



d. weranda



1. Miejscowość

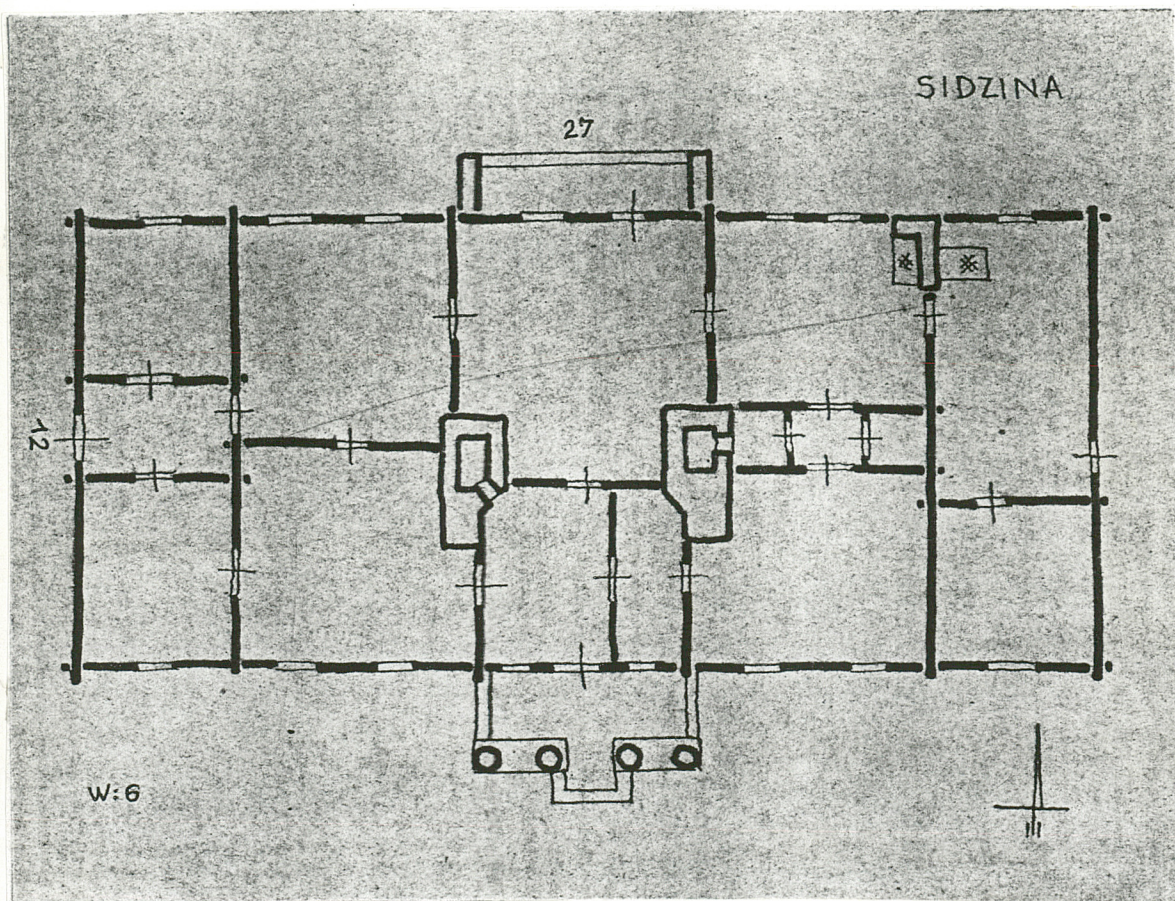
S I D Z I N A

2. Obiekt (nazwa jak w karcie)

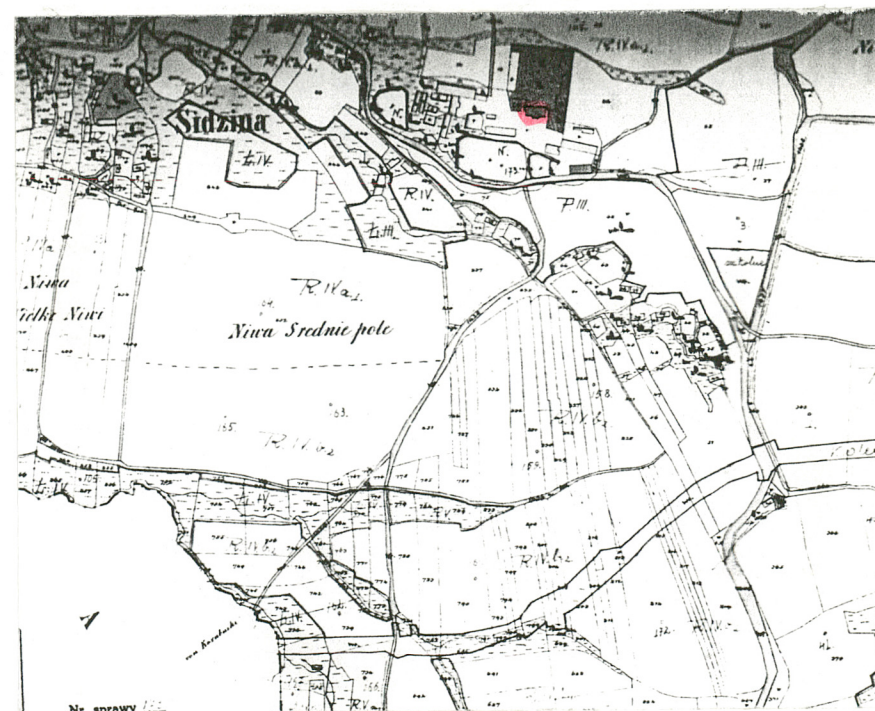
Dwór

3. Zawartość wkładki (nazwa obiektu lub materiału uzupełniającego)

Ilustracje dodatkowe.



stan z 1959 r.



plan katastralny z ok. 1845 r.

Wkładkę założył: mgr Marek H. Grabski XII 2000 r.  
(imię, nazwisko, data)

Miejsce przechowywania negatywów: .....



plan katastralny z ok. 1870 r.

