

Nr

A

B

C

D

E

F

G

H

I

J

K

L

M

N

O

P

R

S

T

U

V

W

X

Y

Z

1. Obiekt zabytkowy

Dom, ul. Wisłowa nr. 5, zw. "Pod Okiem Opatrzności"

2. Miejscowość

KRAKÓW 14501

3. Wiek

XV/XVI - XVII - XIX

4. Styl

elewacja porcelanowa

5. Kubatura m³

7.000

6. Powierzchnia w m²

a) zabytkowa:

b) użytkowa:

750 m²

7. Materiał budowlany

Przed zniszczeniem

Po odbudowie

a) ściany

cegła

b) sklepienia

cegl.

c) stropy

cegl. drewn.

d) wiązania dachu

drewn.

e) krycie dachu

blacha

11. Ilość budynków

1

12. Ilość kondygnacji

3

13. Użytkowanie wnętrza według ilości:

a) izb mieszkalnych

15

b) innych pomieszczeń

4

c) piwnic

10

14. Grunty należące do zabytku:

ha

a) ogrody stylowe

—

b) sady i grunty uprawne

—

c) lasy

—

d) wody

—

e) inne

podw.

8. Wyposażenie architektoniczne

W piwnicach trzy portale gotyckie XV/XVI w.
Portal w wejściu do domu z 4 pot. XVIII w.
z bramy drewn. ok pot. XIX w. Sieni. skle-
pienie kolebowe z lunetami - XVII w.
Pieluchy z balustrady drewn. 1 pot. XIX w.
Na fojardzie rokokowe gósta drzwi, Oko Opatrzności

15. Przeznaczenie pierwotne budynku

mieszkalne

16. Użytkowanie w latach ubiegłych

— " —

17. Użytkowanie obecne

mieszkalne - handlowe

18. Nadaje się do użycia na

— " — " —

19. Data, rodzaj i stopień zniszczeń i odbudowy

Data

O P I S

Zniszczenia %

Odbudowa %

VIII.1939 r.

XI.1939 r.

XII.1945 r.

9. Autorzy i data budowy i przebudowy

Dom zapewne XV-XVI w., przebudowany gósta-
townie w XVIII w. (zachowany portal i sieni
sklepienie). Następnie przebudowany w latach
1751-82 (zachowane: portale domy), 1844-46,
odbudowa oficyny w/c proj. arch. T. Majew-

10. Udostępnienie

do stolarstwa Marycystyżni. W 2 pot. XIX w.
prezentowane fasady. W l. 1824-25
przebudowa pomieszczeń parteru.
1827 - budowa oficyny.

20. Przynależność administracyjna

a) województwo

Kraków

b) powiat

— " —

c) gmina

— " —

21. Stacja

Nazwa stacji

Odległość od stacji w km

a) kolejowa

b) autobusowa

22. Właściciel i jego adres

23. Użytkownik i jego adres

24. Inwestor i jego adres

25. Rejestr zabytku Nr LAK M-Ko-7 Kr-33

rok 22.V.1933 A-296 z 2.06.1966
miejsce przechowywania

26. Nazwa księgi hipotecznej

LWH

27. Nr hipoteczny

28. Akta

Miejski Konserwator Zabytków

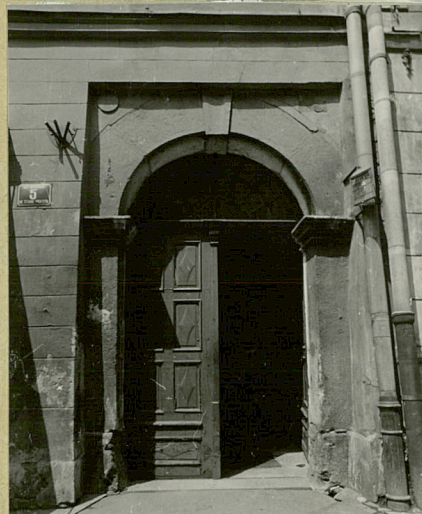
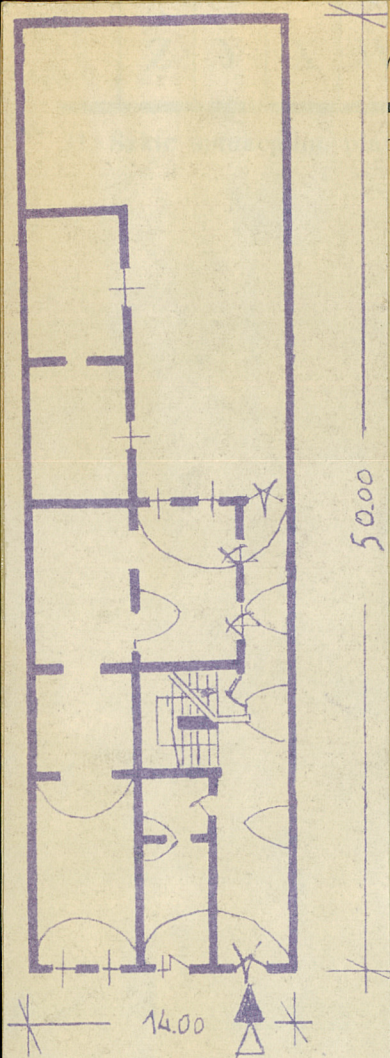
29. Fotografie

Miejski Konserwator Zabytków

30. Inwentaryzacja pomiarowa

Przygłaz R.N., Archiwum Państw. Dz. I
L. 5.177

1 schematyc



32. Przebieg prac konserwatorskich

Rok	Wyszczególnienie prac	K o s z t tys. zł

33. Koszty w tys. zł

Przewidywane

Rzeczywiste

35. Uwagi różne



36. Wypełnił dnia X. 1958
B. Setański
K. Kone

37. Sprawdził dnia V. 1967
Z. Beiersdorf

Domek murowany z cegły i kamienia łamanego, w partii piwnic, tynkowany. Na planie wydłużonego prostokąta, trójkątowy, dwustronny, podpiwniczony. Prośnice nakryte sklepieniami kolebkowymi. W piwnicach trzy portale XV-XVI wieki. Sien przejazdowa nakryta sklepieniem kolebkowym z lunetami z okresu przebudowy XVII w. w głąbi przeczyna. Klatka schodowa trójbiegowa ze sprężynkami, w której paraskibi o wrota mackowniczym (1 pot. XIX w.). Na parterze sklepienie kolebkowe z lunetami. Elewacje frontowe późnobarokowe, tyłowe 2 pot. XIX w., ceteroosnowe. Portier w cetero osnowy, podłogowy pseudo-motyłki. W wejściu do sieni portal barokowy v. XVII, cierny z kolumnami. W portalu brama drewn. sk. pot. XIX w. Elewacje tyłowe, trójbiegowe, osnowy, dwustronne, ceglowe podpiwniczone (prośnice nakryte sklepieniami kolebkowymi). Na portierze 3 pomieszczenia nakryte sklepieniami kolebkowymi. Elewacje mackownicze ze schodami zewnętrzny, 1927 r.